

ΔΗΜΗΤΡΑΣ ΖΟΥΡΑ - ΣΤΑΘΟΥΛΟΠΟΥΛΟΥ

Η ΕΛΛΗΝΙΚΟΤΗΣ  
ΤΗΣ  
ΒΟΡΕΙΟΥ ΗΠΕΙΡΟΥ

(ΓΕΝΙΚΗ ΕΞΕΤΑΣΙΣ ΤΟΥ ΒΟΡΕΙΟΗΠΕΙΡΩΤΙΚΟΥ ΖΗΤΗΜΑΤΟΣ)

ΑΘΗΝΑΙ

1955

ΔΗΜΗΤΡΑΣ ΖΟΥΡΑ - ΣΤΑΘΟΥΛΟΠΟΥΛΟΥ

*Επισημ. Στάθουλου*

# Η ΕΛΛΗΝΙΚΟΤΗΣ ΤΗΣ ΒΟΡΕΙΟΥ ΗΠΕΙΡΟΥ

ΓΕΝΙΚΗ ΕΞΕΤΑΣΙΣ ΤΟΥ ΒΟΡΕΙΟΗΠΕΙΡΩΤΙΚΟΥ ΖΗΤΗΜΑΤΟΣ

«Ἡ Ἥπειρος ἦτο ἡ Ἀρχαία Ἑλλάς, ὁ πρῶτος σταθμὸς τοῦ ἑλληνισμοῦ, ὅπου ἐγεννήθησαν ἡ θρησκεία καὶ τὰ ἑλληνικὰ γράμματα, καὶ οἱ κάτοικοί της ἀνήκουν στὴν ἰδίαν φυλὴν καὶ στὴν ἰδίαν ἐθνότητα, μίαν καὶ ἀδιαίρετον».

[Ἐπίσημος ἐφημερὶς τοῦ Βιλαετίου Ἰωαννίνων 2 Φεβρ. 1876].

ΑΘΗΝΑΙ

1955

ΣΤΟΝ ΕΛΛΗΝΑ ΔΑΣΚΑΛΟ  
ΤΟΝ ΑΦΑΝΗ ΠΝΕΥΜΑΤΙΚΟΝ ΗΓΕΤΗ  
ΤΟΥ ΕΘΝΟΥΣ

Δ. 93/196, 949.65 204

Κοδ. Γπ. 1209





# ΕΙΣΑΓΩΓΗ

## ΤΟ ΟΝΟΜΑ

Ἡπειρος στὴν ἑλληνικὴ γλῶσσα σημαίνει ξηρά.

Καὶ τὸ ὄνομα αὐτὸ δόθηκε στὸ τμῆμα ἐκεῖνο τῆς Βαλκανικῆς ποὺ βρίσκεται μεταξὺ τοῦ Ἰονίου Πελάγους, τοῦ Ἀμβρακικοῦ Κόλπου, τῆς Πίνδου, τῆς λίμνης τῆς Ἀχρίδος, τῶν Ἀκροκερασιῶν καὶ τοῦ Γενούσου ποταμοῦ<sup>1</sup>.

Ἡ λέξις ἐννοεῖ ἕναν τόπο ποὺ δὲν ἔχει τέλος, ἀπέραντο (ἄ + πέρας = ἄπερος = ἄπειρος = ἡπειρος)<sup>2</sup>. Καὶ οἱ κάτοικοι αὐτοῦ τοῦ ἀπεράντου τόπου ὀνομάσθησαν Ἀπειρῶται (= Ἡπειρῶται).

Ἡ λέξις Ἡπειρος πρώτη φορὰ ἀναφέρεται στὸν Ὅμηρο καὶ ἔχει τὴ σημασία τῆς ξηρᾶς<sup>3</sup>.

Ὁ ποιητὴς Παρθένιος ὅμως ἔχει τὴ γνώμη ὅτι ἡ ὀνομασία τῆς Ἡπείρου φθάνει στὴν προϊστορικὴν ἐποχὴ καὶ αἰτία αὐτῆς τῆς ὀνομασίας εἶναι ὁ παρακάτω μῦθος ποὺ ἀναφέρει<sup>4</sup>:

1. Ἐμεῖς σημειώνομε μόνο τὰ βιβλία ποὺ εἶχαμε ὑπ' ὄψιν στὴ συγγραφή αὐτῆς τῆς ἐργασίας. Γιὰ ὅσους ἐπιθυμοῦν διεξοδικώτερη μελέτη τοῦ θέματος παραπέμπομε στὶς βιβλιογραφικὲς ἐργασίες τῶν Legrand, N. Βέη, Εὐλ. Κουρίλα, Φ. Μιχαλοπούλου, Β. Μυστακίδη, Δ. Καλογεροπούλου, Π. Πεκλάρη καὶ στοὺς τόμους τῶν «Ἡπειρωτικῶν Χρονικῶν».

2. Πινδάρου Νεμεονίκαι 8, 51 — Ὀδύσσεια Η 8. Ἴδὲ καὶ Σεμίτέλου Ἡπειρωτικά Α', σ. 13.

3. Ὀδύσσεια Σ 83 «Πέμψω σ' ἡπειρόνδε βαλὼν ἐν νητὶ μελαίνῃ» καὶ Ὀδύσσεια Γ' 90—91.

4. Παρθενίου Περί Ἐρωτικῶν παθημάτων 3.—Ἴδὲ καὶ Ἀθανασίου Σταγειρίτου Ἡπειρωτικά σ. 27.

Ἐνας Σπαρτιάτης, ὁ Ἐχίων, εἶχε μία κόρη πού τὴν ἔλε-  
γαν Ἡπειρον. Ὄταν ὁ Κάδμος, ὁ μυθικὸς γενάρχης τῶν  
Θηβῶν, ἔφυγε ἀπὸ τὴ Βοιωτία καὶ πῆγε στὴν Ἰλλυρία τὸν ἀκο-  
λούθησε καὶ ὁ Ἐχίων μὲ τὴν κόρη του. Πατέρας καὶ κόρη ἐγκα-  
ταστάθηκαν στὴ Χαονία. Ἀλλὰ ἡ κόρη ἀρρώστησε καὶ πέθανε.  
Ὁ Ἐχίων τότε τὴν ἔθαψε σ' ἓνα δάσος τὸ ὁποῖον ὀνομάσθηκε  
Ἡπειρος ἀπὸ τὸ ὄνομα τῆς κόρης. Κι ἀπὸ τὸ δάσος ὕστερα πῆρε  
αὐτὸ τὸ ὄνομα κι ὅλη ἡ γύρω χώρα. Γιὰ μᾶς ὅσο κι ἂν ὁ πα-  
ραπάνω μῦθος εἶναι ἀφελής, δείχνει ὅμως τὴν ἐπαφὴ καὶ ἐπικοι-  
νωνία τῆς Νοτίου Ἑλλάδος μὲ τὴ βορεία ἐπαρχία τῆς ἀπὸ τοὺς  
προϊστορικοὺς ἀκόμα χρόνους, ἀφοῦ καὶ οἱ ἀρχαῖοι παρεδέχοντο  
ὅτι ἡ Χαονία κατοικήθηκε ἀπὸ Σπαρτιάτες καὶ Βοιωτοὺς.

## Τ Α Ο Ρ Ι Α

Τὰ σύνορα τῆς χώρας μποροῦμε νὰ ποῦμε στὸ βόρειο μέρος  
δὲν ἦταν τελείως ὠρισμένα. Ἀλλαζαν ἀνάλογα μὲ τὴν ἱστορικὴν  
ἐποχὴ.

Γιὰ βορεινὸ σύνορο πάντως σημειώνεται ὁ Γενοῦσος ποτα-  
μὸς καὶ τὰ Ἀκροκεραῦνια. Πρῶτος ὁ Ἐκαταῖος τὸν βον κι ὅλας  
αἰῶνα θεωρεῖ τὸ λιμάνι τοῦ Ὀρικοῦ πού βρισκόταν κοντὰ στὸν  
κόλπο τοῦ Αὐλῶνος ὡς Ἡπειρωτικό<sup>1</sup>.

Ὁ Γεωγράφος Στράβων (65 π. Χ. — 23 μ. Χ.) πού πρα-  
γματεύθηκε λεπτομερῶς τὸ ζήτημα τῶν συνόρων τῆς χώρας ὁρίζει  
ὅτι ὅταν πηγαίνης ἀπὸ τὸ μέρος τῆς θαλάσσης (ὅπου ἡ παλιὰ  
πόλις Ἀπολλωνία, τὸ σημερινὸ Δυρράχιο) πρὸς τὸ ἐσωτερικὸ  
ἀκολουθώντας τὴν Ἐγνατίαν ὁδὸν ἔχεις στὰ δεξιὰ σου τὶς Ἡπει-  
ρωτικὲς φυλὲς πού κατοικοῦν τὴν περιοχὴ ἀπὸ τὸ Σικελικὸ πέλα-  
γος μέχρι τὸν Ἀμβρακικὸ κόλπο, κι ἀριστερά σου τὰ Ἰλλυρικὰ  
βουνὰ καὶ τὶς Ἰλλυρικὲς φυλὲς πού κατοικοῦν τὸ βορεινὸ μέρος  
ἀπὸ τὴ θάλασσα ὡς τὴ Μακεδονία. Ὄστε κατὰ Στράβωνα τὰ  
ὄρια τῆς Ἡπείρου εἶναι : βόρεια ὁ Γενοῦσος ποταμὸς καὶ νότια  
ὁ Ἀμβρακικὸς κόλπος. Ὁροθετικὸ δὲ σημεῖο μεταξὺ Ἡπείρου —  
Μακεδονίας καὶ Ἰλλυρίας εἶναι ἡ λίμνη τῆς Ἀχρίδος<sup>2</sup> Ἐκτὸς

1. «Ἐκαταῖος λιμένα καλεῖ Ἡπείρου Ὀρικὸν ἐν τῇ Εὐρώπῃ»  
Ἐκαταῖου Fragmenta 106.

2. «Ταύτην δὴ τὴν ὁδὸν ἐκ τῶν περὶ τὴν Ἐπίδαμνον καὶ τὴν  
Ἀπολλωνίαν τόπον ἰοῦσιν, ἐν δεξιᾷ μὲν ἐστὶ τὰ Ἡπειρωτικὰ ἔθνη  
κλυζόμενα τῷ Σικελικῷ πελάγει μέχρι τοῦ Ἀμβρακικοῦ κόλπου, ἐν  
ἀριστερᾷ δὲ τὰ ὄρη τὰ τῶν Ἰλλυριῶν, ἃ προδιήλθομεν, καὶ τὰ ἔθνη τὰ  
παροικοῦντα μέχρι Μακεδονίας, καὶ Παιόνων». — Στράβωνος Γεω-  
γραφικά Z 323, E 313 — Ξαναλάττου: Τὰ ὄρια τοῦ ἑλληνισμοῦ ἐν  
τῇ Βαλκανικῇ.

ἀπὸ τὸν Στράβωνα καὶ ὁ Πίνδαρος καὶ ὁ Ἡρόδοτος καὶ ὁ Θουκυδίδης καὶ ὁ Ξενοφῶν καὶ ὁ Πολύβιος καὶ οἱ ἄλλοι ἀρχαῖοι συγγραφεῖς μιλοῦν γιὰ ἑλληνικὴν Ἡπειρον ποῦ ἐκτείνεται στὸ βόρειο μέρος μέχρι τὰ Ἀκροκεραύνια <sup>1</sup>, δηλαδὴ ἐντὸς τῶν παραλλήλων βορείου πλάτους 39° καὶ 43°. Σύνορον τὸ Ὄρεικὸν τῶν Ἀκροκεραυνίων ὀρίζουν καὶ μεταγενέστεροι γεωγράφοι ὅπως ὁ Κλαύδιος Πτολεμαῖος, ὁ Διονύσιος Περιηγητῆς <sup>2</sup> καὶ ὁ Πανσανίας <sup>3</sup>. Ὁ γεωγράφος μάλιστα Κλαύδιος Πτολεμαῖος (2ος αἰὼν μ. Χ.) γράφει σχετικὰ : «Γῆς Ἡπείρου ἡ ἀπὸ δύσεως πλευρὰ τῆ κατὰ Ἀκροκεραύνια τοῦ Ἰονίου πελάγους παραλίω <sup>4</sup>». Τὸ αὐτὸ ὀρίζει καὶ ὁ Λατῖνος γεωγράφος Πομπώνιος Μέλας <sup>5</sup>. Μέχρι τῆς Ἐπιδάμνου ὀρίζει τὴν Ἑλληνικὴν Ἡπειρον καὶ ὁ Προκόπιος τὸν 6ον μ. Χ. αἰῶνα <sup>6</sup>. Ἀλλὰ καὶ γενικὰ σὲ ὅλες τὶς ἱστορικὲς ἐποχὰς παρὰ τὶς ἀλλεπάλληλες πιέσεις τῶν κατοίκων ἀπὸ τὶς μεταναστεύσεις τῶν φυλῶν, ἀπὸ τὶς εἰσβολὰς ἐχθρῶν στρατῶν καὶ τὶς κατακτήσεις ἢ ἐθνολογικὴ κατάστασις τοῦ πληθυσμοῦ τῆς χώρας ἀπὸ τὰ Ἀκροκεραύνια ὡς τὴν Πίνδο, τὸν Ἀμβρακικὸ καὶ τὸ Ἰόνιον ἦταν ἑλληνικὴ <sup>7</sup>. Ἑλληνικὸς ἦταν καὶ ὁ πολιτισμὸς ὅλης

1. Σ κ ύ λ α κ ο ς Κ α ρ υ α ν δ έ ω ς Περίπλους 26—33. Παράβαλε καὶ P h i l i p p s e n Thessalien und Epirus καὶ B u r s i a n Geografie von griechenland.

2. Δ ι ο ν υ σ ί ο υ Π ε ρ ι η γ η τ ο ῦ Οἰκουμένης περιήγησις Β 12.

3. Π α υ σ α ν ί α ς Ε 22.

4. Κ λ α υ δ ί ο υ Π τ ο λ ε μ α ί ο υ Γεωγραφικὴ ὑφήγησις Γ 12, 2. Καὶ ἀλλοῦ «Ἀρχὰ Ἑλλάδος ἀπὸ Ὄρεικίας καὶ ἀρχέγονος Ἑλλάς Ἡπειρος» (Γεωγρ. ὑφήγησις Γ 13). Ὁ Δημ. εὐαγγελίδης θέτει τὰ σύνορα τῆς Ἡπείρου κατὰ τοὺς ἀρχαίους χρόνους στὴ βόρεια πλευρὰ τῶν Ἀκροκεραυνίων, στὴν κοιλάδα τοῦ Ἀργυροκάστρου καὶ στὰ ὄρεϊνὰ τῆς Κολωνίας. (Δ η μ. Εὐ α γ γ ε λ ί δ η «ἢ Βόρειος Ἡπειρος» σ. 11 καὶ 33). Ὁ Κωνστ. Στεργιόπουλος θέτει τὰ σύνορα ἀπὸ τὴ βόρεια πλευρὰ τῶν Ἀκροκεραυνίων μὲ κατεύθυνσιν ἀποκλίνουσαν πρὸς βορρᾶν ὥστε νὰ περιλαμβάνεται ἡ περιοχὴ τῆς Κορυτσᾶς. (Κ ω ν σ τ. Σ τ ε ρ γ ι ο π ο ῦ λ ο υ. «Γὰ βόρεια σύνορα τῆς Ἡπείρου» σ. 20). Ἴδὲ καὶ Ἀ θ. Σ τ α γ ε ι ρ ί τ ο υ Ὁγυγία τ. Δ' καὶ Ε'.

5. P o m p o n i u s M e l a De situ orbis.

6. Π ρ ο κ ο π ί ο υ Π ε ρ ῖ Γοιθικοῦ πολέμου 1, 350.

7. Ἀ γ α θ η μ έ ρ ο υ Ὑποτύποις Γεωγραφίας ἐν ἐπιτομῇ Β. 2 σελ. 45. Ἰ ε ρ ο κ λ έ ο υ ς Συνέκδημος 653—Π ρ ο κ ο π ί ο υ Β 80—Κ ω ν σ τ α ν τ ῖ ν ο ς Π ο ρ φ υ ρ ο γ έ ν ν η τ ο ς σ. 145—Ἀ ν ν η ς Κομνηνῆς Ἀλεξιάς 3, 12—Κ. Παπαροπούλου Ἱστορία ἑλληνικοῦ ἔθνους Αα 145—Ὁ Γεωγράφος Κίπερτ θέτει ὡς ὄριον στὸ χάρτη του τὸν Γενοῦσον ποταμὸν, ἐνῶ ὁ P o u q u e n i l l e περιλαμβάνει τὴ Μοσχόπολιν, τὸ Βεράτι καὶ τὴν ὑποδιοίκησιν Δελβίνου σιὰ σύνορα τῆς Ἡπείρου. Ὁ Vellay πάλι θέτει τὰ ὄρια στὸν Αὐλῶνα, Βεράτι, Τεπελένι, Φλώρινα. (ιδὲ καὶ C h. V e l l a y L'irredentisme hellénique σ. 24)—Ἑλληνικὴ θεωρεῖ τὴ Ν. Ἀλβανία καὶ ὁ Γάλλος ἱστορικὸς Driault (E. D r i a u l t Τὸ ἀνατολικὸν ζήτημα)—Π. Παπαρούση Συμβολὴ εἰς τὴν τοπογραφίαν τῆς Ἀρχαίας Ἡπείρου—Σ ε μ ι τ έ λ ο υ Ἡπειρωτικά.

τῆς περιοχῆς, ὅπως φανερώνουν τὰ ἀρχαιολογικὰ εὐρήματα, οἱ ἐπιγραφές, ἡ γλῶσσα, οἱ παραδόσεις, τὰ μνημεῖα, τὰ ἥθη καὶ τὸ ἔθιμα καὶ ὁ ἰδιωτικὸς βίος τῶν Ἑπειρωτῶν. Κι ἔπειτα πρέπει νὰ ἔχουμε ὑπ' ὄψιν μας ὅτι σὲ ὅλες τὶς ἱστορικές ἐποχές δὲν ὑπάρχει ξεχωριστὴ διάκρισις Νοτίου καὶ Βορείου Ἑπείρου, ἀλλὰ μιὰ ἐνιαία χώρα, μὲ ἐνιαῖο λαὸ καὶ ἐνιαῖες παραδόσεις καὶ πολιτισμὸ ἀπὸ τὸν Ἀμβρακικὸ ὡς τὰ Ἀκροκεραύνια. Ὁ σημερινὸς δὲ χωρισμὸς τῶν Ἑπειρωτῶν σὲ Βορείους καὶ Νοτίους δὲν ἔχει κανένα ἱστορικογεωγραφικὸ δικαιολογητικὸ παρὰ μόνο τὴ διπλωματικὴ σκοπιμότητα τῶν τελευταίων ἐτῶν.

Γι αὐτὸ καὶ σὲ τούτῃ τῇ μελέτῃ ὁ Ἑπειρωτικὸς λαὸς (Νότιος καὶ Βόρειος) ὡς ἐνιαῖος ἐννοεῖται καὶ ἐνιαῖος ἐξετάζεται.

## Η ΧΩΡΑ

Ἐνας τεράστιος ὄρεινὸς ὄγκος ποὺ ἀγκαλιάζει βαθύσκιες κοιλάδες αὐλακωμένες ἀπὸ ὀλόδροσα ποταμάκια... Νὰ ἡ Ἑπειρος!..



Χάρτης Β. Ἑπείρου

Ἀριστερὰ ἀπλώνεται ὀλογάλανος καθρέφτης ἡ θάλασσα τοῦ Ἰονίου, μιὰ θάλασσα μαγεύτρα, ἡρεμὴ κι εὐγενική, σπαρμένη μὲ τὰ ὄνειρεμένα νησάκια τῆς Ἑπτανήσου — λὲς ἕνας πλουμιστὸς ὑγρὸς τάπητας...

Δεξιὰ πέρα - πέρα ὡς τὰ μεσοῦρανα σκιάζει τὰ βλέμμα ὁ ἐπιβλητικὸς ὄγκος τῶν περήφανων βουνῶν τῆς παλληκαριᾶς καὶ τοῦ θρόλου.

Μέσα στὰ σωθικὰ τούτου τοῦ χιονάτου ὄγκου φωλιάζει ἡ ψυχὴ ἑνὸς ἀγέρωχου λαοῦ ποὺ διδάχθηκε μέσα ἀπὸ τὰ κύματα τοῦ χυμένου του

αἵματος νὰ λατρεύῃ τὸ ὄραμα τῆς λευτεριᾶς καὶ νὰ σκιρτᾷ μπρὸς στὴ θυσία.

Ψηλά στις ἀπάτητες βουνοκορφές ἀντάμα μὲ τὸ ζύγισμα τοῦ σταυραετοῦ ἔχει στήσει τοῦτος ὁ λαὸς τὴν πίστιν του στὶς παραδόσεις τῶν πατέρων του καὶ τὴ λατρεία του στὸ πατρικό του χῶμα.

Κι ὅλες οἱ κεραῖες τοῦ ψυχικοῦ καὶ πνευματικοῦ του κόσμου



Τοπίο τῆς Β. Πείρου

δονοῦνται μὲ τὴ φωτοπλημμύρα τῆς πατρικῆς γῆς καὶ χοροπηδοῦν μπρὸς στὸ μεγαλεῖο τῆς προγονικῆς κληρονομιάς.

Γιατὶ ἀλήθεια εἶναι ὑπέροχη ἡ χώρα κι ἀξίζει νὰ μιλάη κανεὶς γιὰ αὐτήν...

Τὸ χειμῶνα ὅπως εἶναι κρυμμένη σὰ πλούσια χιόνια, ποὺ φθάνουν τὸ ὕψος τῶν σαράντα πόντων καὶ καμιὰ φορὰ τὰ δυὸ



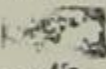
μέτρα, σχηματίζει ἄφθονα τὰ ποτάμια, τὰ ρυάκια καὶ τὰ ξεροπόταμα. Κι ἀπ' τὸ παχὺ τὸ χιόνι ἀποκλείονται τὰ βουνοχώρια τὸ ἓνα μὲ τὸ ἄλλο καὶ κόβεται ἡ ἐπαφὴ τῶν ἀνθρώπων.

Κι ἀνάμεσα στὸ τσουχτερὸ χιονόνερο καὶ τὶς ἀπόκοσμες χιονοθύελλες οἱ ἄνεμοι ἔχουν στήσει τὸ βασίλειό τους. Φυσοῦν ἀπὸ παντοῦ, σὲ ὅλες τὶς διευθύνσεις καὶ μὲ ὅλες τὶς ταχύτητες πάντα δυνατοὶ καὶ κρουροί. Ἰδιαίτερα τὸν Ἰανουάριο καὶ Φεβρουάριο πὺ πλακώνει ἡ πιὸ μεγάλη ψύχρα οἱ λαγκαδιές τῆς Ἡπείρου δὲ συγκρίνονται μὲ τὰ μαγευτικώτερα τοπεῖα τῆς Ἑλβετίας.

Κι ὕστερα τὸ κλίμα τῆς ἐξαΐσιας τούτης χώρας ἀνάλογα μὲ τὶς τοποθεσίες καὶ τὰ ὑψώματα δείχνει πλούσιες καὶ ἀμέτρητες τὶς διαφορές. Στὸ ἐσωτερικὸ μένει πάντα ἠπειρωτικό, στὰ παράλια πὺ τὰ λούζει τὸ Ἰόνιο καὶ ἡ Ἀδριατικὴ παίρνει τὴ θαλασσινὴ γλύκα, ἐνῶ στὰ ψηλῶματα τῶν βουνῶν ἔχει τὰ γνωρίσματα τῶν βορεινῶν κλιμάτων μὲ θερμοκρασία πὺ μένει γύρω στοὺς 9 βαθμοὺς Κελσίου.

Μὰ τὸ ἰδιότυπο χαρακτηριστικὸ τῆς χώρας πὺ τὴν κάνει ξεχωριστὴ εἶναι τὸ ποῦσι, ἡ ὁμίχλη. Ὅπως τὸ χιόνι καὶ οἱ ἄνεμοι βασιλεύουν στὰ βουνά, ἔτσι κι ἡ ὁμίχλη κυριαρχεῖ παντοῦ. Πυκνὴ ἢ ἀραιὴ ἀπλώνεται σιγὰ καὶ τυλίγει ὅλη τὴ χώρα μέσα στὸ σταχτύ της σεντόνι. Κι ἡ πιὸ πολλὴ ὁμίχλη πέφτει τὸν Ὀκτώβριο μῆνα. Μὰ ὅσα καὶ νὰ εἶπῃ κανεὶς γιὰ τὴν Ἡπειρο, πάντα λίγα εἶναι !...

Ἡ μετεωρολογία τὴ θέλει τὴν πιὸ ὑγρὴ περιοχὴ τῆς χώρας μας καὶ τὸ παραλιακό της τμήμα θεωρεῖται τὸ μέρος πὺ πέφτουν οἱ πιὸ πολλὲς βροχές. Παρ' ὅλα ὅμως αὐτά, ἂν καὶ τὸ ὕψος τῶν βροχῶν εἶναι πολὺ ψηλό, τὸ χῶμα δὲ μουσκεύεται παρὰ λίγο, κι' ἡ χώρα λίγο μόνο ὠφελεῖται. Γιατὶ ἐπειδὴ δὲ μοιράζεται κανονικὰ ἡ βροχὴ σὲ ὅλες τὶς περιοχές, ἡ χώρα καταντάει νὰ εἶναι μιὰ ἀπὸ κεῖνες πὺ τὸ πρόβλημα τοῦ νεροῦ γιὰ τὸ πότισμα τῶν ἀγρῶν παίζει σπουδαῖο ρόλο στὴν παραγωγὴ.

 **Τὰ βουνά.** — Ἡ Ἡπειρος εἶναι ἓνα βουνό. Ὅσο καὶ νὰ ψάξης σὲ ἄλλον τόπο δὲ θὰ συναντήσης παρόμοιο μέρος. Ἡ φύσις χάρισε ὅλα τὰ βουνά σ' αὐτὴν καὶ τοὺς κάμπους στὴ γειτονικὴ τῆς Θεσσαλίας. Καὶ τὰ βουνά εἶναι ἡ ψυχὴ τῆς χώρας. Κι εἶναι τόσο πολλά, γιατί ἐδῶ βρίσκονται στὸ βασίλειό τους. Ἀνεμπόδιστοι ἀφέντες ψηλώνουν τὶς κορυφές τους καὶ ἀγκαλιάζουν μὲ τὰ αἰωνόβια δένδρα τους τοὺς ὀρίζοντες.

Ἀρχὴ τούτου τοῦ ὄρεινοῦ κόσμου εἶναι τὰ Κεντρικὰ Ἀλβανικὰ βουνά πὺ χωρίζουν στὴ μέση κι ὀρίζοντια τὴ σημερινὴν Ἀλβανία. Κι ἀκολουθεῖ ἡ Μόκρα πὺ κλείνει τὰ σύνορα τῆς Ν. Ἀλβανίας μὲ τὴ Σερβία, τὸ Μάλι - Σπατὶτ πὺ βαδίζει παράλληλα, τὸ Γκοῦρι - Τόπιτ, τὸ γε-

μαῖτο πηγές καὶ δάση σ' ἓνα ὕψος 2.500 μ. καὶ ἡ Κάμνια. Στὸ τέρμα τοῦ θεώρατου τούτου συγκροτήματος ἀνοίγονται οἱ λίμνες τῆς Πρέσπας, τῆς Ἀχρίδος, τῆς Σόβιανης καὶ οἱ γραφικὲς κοιλάδες τῆς Β. Ἡπείρου.

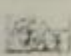
Κάτωθ' ἐκείνους στὴν Κεντρικὴ Βόρειο Ἡπειρο ἀρχίζει ὁ Τόμορος μὲ τὶς πολύμορφες καὶ δασώδεις βουνοκορφές, ἡ Ὀστροβίτσα καὶ ἡ Νεμέρτζικα, τὸ γεμᾶτο δέντρα καὶ κλεισοῦρες βουνὸ πὺ φθάνει ὡς τὰ σύνορα.

Δυτικὰ τὰ βουνὰ εἶναι πιὸ ἥμερα καὶ πιὸ ὁμαλὰ ἀφήνοντας στὸ πέρασμά τους μικρὲς καὶ μεγαλούτσικες κοιλάδες. Ἡ Μαλάκαστρα καὶ ἡ Κρίμπα καὶ δυτικώτερα ἡ Λουγκάρα πὺ κατεβαίνει μαλακὰ πρὸς τὸν Αὐλῶνα. Τὰ Κεραυνία πὺ πέφτουν ἀλότομα στὴν Ἀδριατικὴ γιὰ νὰ σχηματίσουν τερματίζοντας τὸ ἀκρωτήριον τῶν Ἀκροκεραυνίων πὺ ἴδια γλῶσσα βυθίζεται στὴν Ἀδριατικὴ. Ἡ Τσίκα, ὁ κύριος ἀντιπρόσωπος τῶν ἔνδοξων βουνῶν τῆς Χιμάρας πὺ ἀγγίζει τὰ 2.000 μ. Τὰ βουνὰ τοῦ Σαρακίνου καὶ τὸ Πλατυβούνιστὰ σύνορα, εἶναι τὰ χαρακτηριστικὰ βουνὰ τῆς δυτικῆς πλευρᾶς.

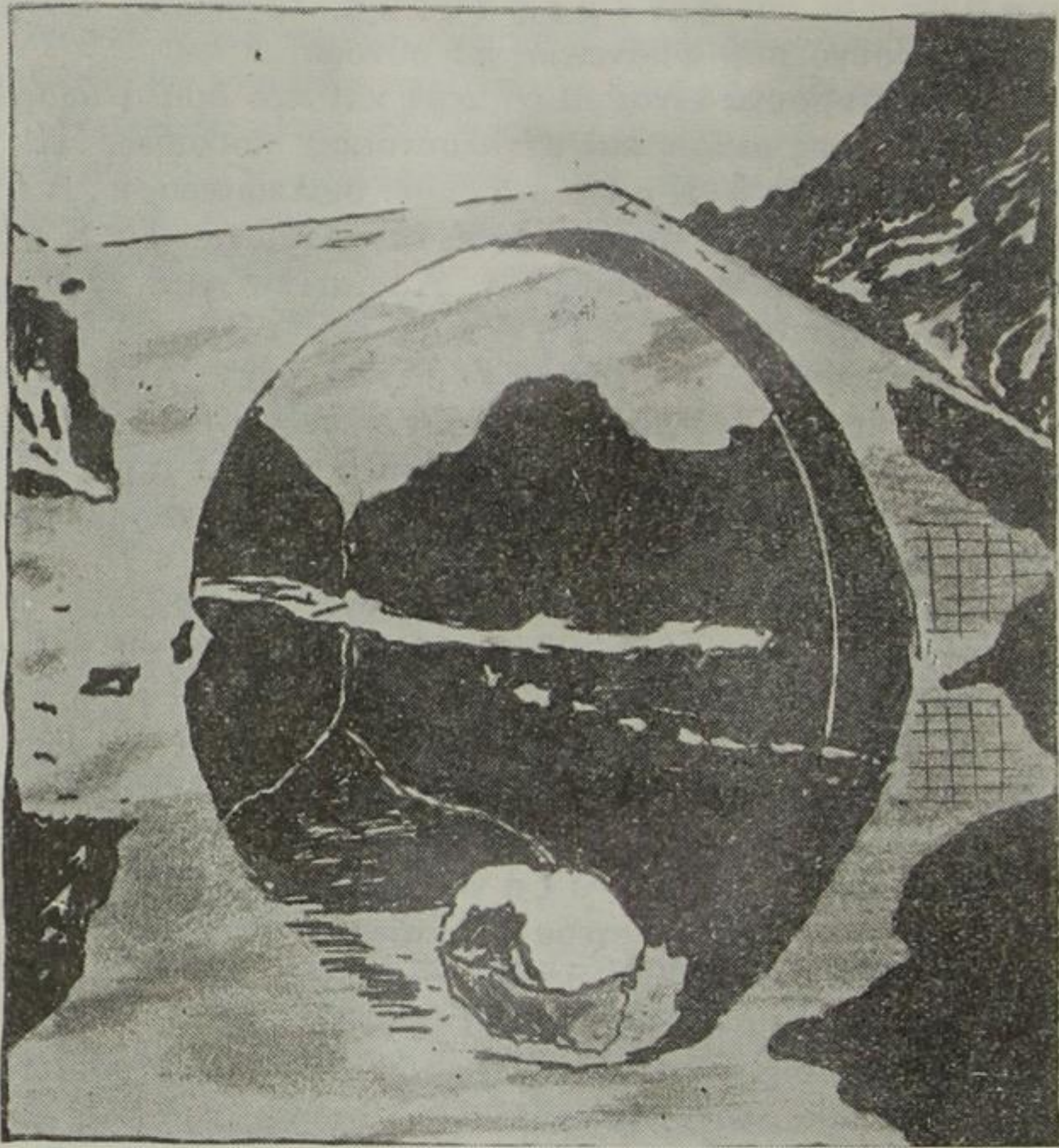
Κι ὕστερα στὸ νότιο τμήμα τῆς χώρας συνεχίζεται ἡ ἴδια δρᾶσις. Ἡ Πίνδος ἐδῶ εἶναι ὁ ἀφέντης. Μὲ τὶς δυὸ πανύψηλες κορφές της, τὸ Σμόλικα καὶ τὸ Περιστέρι (Λάκμων) πὺ εἶναι δίπλα στὰ Ἰωάννινα, κλείνει τὴν χώρα ἀπὸ τὴν ἀνατολικὴν μεριὰ κι ἀφήνει μόνη διάβασιν τὴν Ράχη τοῦ Ζυγοῦ στὸ Μέτσοβο. Πρὸς τὰ πάνω δένουν τὴν Πίνδο μὲ τὰ βορειοηπειρωτικὰ βουνὰ τὸ Βόϊον (Γράμμος) ἡ Τύμφη καὶ τὸ Μιτσικέλι. Κι ὕστερα πιὸ κάτω συνεχίζουν τὴν πορεία ὁ Τόμαρος κι ἡ Ὀλύτσικα (Σουλιώτικα βουνὰ) καὶ τὰ Τζουμέρκα (Ἀθαμανικὰ βουνὰ).

Καὶ μέσα στὶς κλειστὲς λεκάνες τῶν ἀτέλειωτων τούτων βουνῶν χαράζονται κοιλάδες μικρὲς κι ἀπλόχωρες, πεδιάδες ἀέραντες καὶ καρποφόρες.

Οἱ λίμνες. — Πολὺ συχνὰ οἱ βάλτοι κι οἱ λίμνες κι οἱ λιμνοθάλασσοι φανερώνονται στὴν χώρα. Ἀπὸ τὰ βορεινὰ ἡ Πρέσπα (Βοηγιίς), ἡ μεγαλύτερη λίμνη τῆς Βαλκανικῆς μὲ 288 τετρ. χιλιομέτρα ἔκτασιν καὶ 50 μ. βάθος, ξακουστὴ γιὰ τὴν νοστιμάδα τῶν ψαριῶν της ἀλλὰ καὶ γιὰ τὶς ἀγριόπαπιες καὶ τοὺς πελεκάνους πὺ ζοῦν κοπαδιαστὰ στὰ νερά της. Ἡ Ὀχρίδα (Ἀχρίς - Λυγνίτις), ἡ δεύτερη τῆς Βαλκανικῆς μὰ ἡ πιὸ βαθειὰ γιὰ τὴν φθάνει τὰ 286 μ. βάθος, περίφημη γιὰ τὶς πέστροφες καὶ τὰ μαγευτικὰ τοπεῖα τῶν ὀχθῶν της. Ἡ Σοβιάνη (Μαλίκη), ἡ παλιὰ μεγάλη λίμνη κοντὰ στὴν Κορυτσά πὺ σιγὰ - σιγὰ καὶ λιγοστεύει. Ἡ Βιβάρη (λίμνη τοῦ Βου-

θρωτοῦ) μὲ πυκνὴ λάσπη τεσσάρων μέτρων. Καὶ στὰ νότια ἡ Π α μ β ῶ τ ι ς, ἡ ξακουστὴ λίμνη τῆς μαγείας καὶ τοῦ θρούλου τοῦ Ἄλῃ πασᾶ. Καὶ ἡ Λ α ψ ῖ σ τ α πού σήμερα ξεράθηκε. 

Οἱ ποταμοί.— Κι ἐπειδὴ ἡ Ἡπειρός ἔχει πλῆθος τῖς βροχές, ἀπὸ τὰ πλάγια τῶν πανύψηλων καὶ δασωμένων ὄροσειρῶν



Γεφύρι στὸν Ἄϊων

πετιοῦνται ἀναρίθμητες οἱ πηγές κι ἡ χώρα καμαρώνει πὼς ἔχει ἄφθονα τὰ νερά κι ἀστείρευτα τὰ ρυάκια. Γιατὶ οἱ ἀσταμάτητες κι ὄρμητικὲς πηγές μὲ τὰ νερά τους αὐλακώνουν τὰ βουνὰ σὲ βαθειές καὶ στενὲς χαράδρες μέσ' στὶς ὁποῖες γκρεμίζονται μὲ βοή καὶ πάταγο. Γι' αὐτὸ καὶ ἐδῶ πλάσθησαν οἱ μῦθοι γιὰ τὸν Ἄδη, τὴν Ἀχερουσία, τὸ Χάροντα καὶ τὰ νεκρομαντεῖα. Κι ἔπειτα ὅταν τὰ ρυάκια ἀνταμώσουν καὶ σμίξουν μὲ τοὺς κάμπους μεταβάλλονται σὲ ἤρεμα καὶ εὐεργετικὰ ποταμάκια πού δωρίζουν στὴ γῆ.

πλούσιο τὸ χῶμα καὶ τὸ λίπασμα πού κουβαλοῦν ἀπὸ τὰ κακο-  
τράχαλα βουνά.

Καὶ τὰ ποτάμια τῆς χώρας εἶναι τόσα πολλά. Ὁ Γενοῦ-  
σος (Σκοῦμπι) ἀπὸ τὸ βοριά ἀνοίγει τὸ δρόμο. Πηγάζοντας  
ἀπὸ τῆ χώρα τῶν λιμνῶν, περνᾷ στὸ Ἐλμπασάν καὶ τὰ Κεντρικὰ  
Ἀλβανικὰ βουνὰ καὶ χύνεται στὴν Ἀδριατικὴ νοτίως τοῦ Δυο-  
ραχίου. Ἀκολουθεῖ ὁ Ἄψος (Βερατιανὸς) πού ἀρχίζει ἀπὸ τὴν  
Ὀστροβίτσα, περνᾷ στὴν Τρεμπεσίνα καὶ συναντᾷ τὸ Δέβολη  
στὸ Βεράτι. Κι ὕστερα ὁ Δέβολης (Ἑσρδαϊκὸς) πού ἔχει  
τις πηγές στὸ Γράμμο, ἐνώνεται μὲ τὸν Ἄψο καὶ χύνονται ἀντάμα  
στὴν Ἀδριατικὴ. Κι ὁ Ἄωος πού ἀρχίζει ἀπὸ τὴν Πίνδο καὶ  
τερματίζει στὸν Αὐλῶνα. Κι ὁ Σαραντάπορος πού φθά-  
νει τὰ 60 μ. πλάτος, κι ὁ Βοϊδομάτης, τὸ ἥσυχο ποτα-  
μάκι, πού ἐνώνονται μὲ τὸν Ἄωο. Καὶ τὴν πορεία κλείνει ὁ Κα-  
λαμάς (Θύαμις) πού χωρίζει τὴ χώρα μας ἀπὸ τὴν Ἀλβανία.

Ἀλλὰ καὶ ἡ Νότια Ἡπειρος δὲν ὑστερεῖ σὲ ποτάμια. Στὸ  
κέντρο σχίζουν τὴ χώρα ὀριζόντια ὁ Ἀχέρων (Μαυροπόταμο)  
καὶ ὁ Κωκυτὸς (Βουβό). Κι ὕστερα κάθετα μὲ τέρμα τὸν  
Ἀμβρακικὸ ρέει ὁ Λοῦρος (ᾠρωπός). Πιὸ κεῖ ὁ Ἄρα-  
χθὸς κι ἀνατολικώτερα ὁ Ἀχελῷος (Ἰναχος).

*Οἱ κοιλάδες.*— Καὶ ρέοντας ὀλοχρονὶς τὰ ἀφθονα τοῦτα  
ποτάμια σχηματίζουν τὶς πολύμορφες κοιλάδες πού πλουτίζουν  
τὴ χώρα μὲ τὸ γόνιμο καὶ παχὺ τους χῶμα. Καὶ τέτοιες κοιλά-  
δες στὴν Ἡπειρο εἶναι πολλές. Πρῶτα ἡ κοιλάδα τοῦ  
Ἄψου στὸ Βεράτι καὶ ἡ ἀπέραντη κοιλάδα τοῦ Ἀώου  
γύρω ἀπὸ τὸ Γενοῦσο. Καὶ πιὸ κάτω ἡ κοιλάδα τοῦ Δελ-  
βίνου ἢ πιὸ ἀξιόλογη τῆς Β. Ἡπείρου πού πλημμυρίζει ἀπὸ  
λεῦκες, φτελιές καὶ πλατάνια. Καὶ πλούσια, γόνιμη καὶ μεγάλη ἀνοί-  
γεται στὴν Ἀδριατικὴ. Οἱ ὄρεινοὶ βοσκοὶ τὴ μεταχειρίζονται γιὰ  
βοσκοτόπι τὸ χειμῶνα. Τότε ὁ τόπος ὀλόγυρα γεμίζει ἀπὸ πι-  
στικῶν φωνές καὶ βελάσματα γιδιῶν. Κι ὕστερα πιὸ ἐκεῖ ἡ κοι-  
λάδα τοῦ Δρίνου στὸ Ἀργυρόκαστρο καὶ τῆς Κορο-  
τσᾶς πού πιάνει ἀπὸ τὴν Πρέσπα καὶ τὴ Σοβιάνη ὡς τὸν  
Ἄωο καὶ τὴν Πρεμετὴ. Καὶ κάτω ἡ κοιλάδα τοῦ Καλα-  
μάστὰ σύνορα, καὶ τῆς Θεσπρωτίας πού ποτίζει ὁ Ἀχέ-  
ρων, καὶ ἡ πλούσια πεδιάδα τῆς Ἄρτας καὶ τῆς  
Πρέβεζας μὲ τοὺς βαθύσκιους ἐλαιῶνες καὶ τοὺς προνομιού-  
χους πορτοκαλεῶνες της.

## ΦΥΤΕΙΑ ΚΑΙ ΠΑΡΑΓΩΓΗ

Μὰ ὅλα αὐτὰ εἶναι σταγόνα στὸν ὠκεανό. Σὲ μιὰ χώρα σπαρμένη μὲ λιθάρια δὲν ἀλλάζει τὸ χαρακτῆρα τὸ λιγιστὸ καὶ πανάκριβο χῶμα. Σὲ ἓνα ἄγονο ἔδαφος χρειάζονται μεγάλα κότσια γιὰ νὰ ἀποκτήσης παραγωγή καὶ νὰ κάνης ζωὴ ὑποφερτή. Γι' αὐτὸ καὶ στὴν Ἡπειρον ἡ παραγωγή εἶναι ἀνάλογη μὲ τὴ σκληρὴ δουλειὰ τῶν κατοίκων. Ἐδῶ γίνεται δοκιμασία καρτερίας, ἀντοχῆς καὶ ὑπομονῆς. Καὶ ἡ ἐπιμονὴ τοῦ Ἡπειρώτη ξεπερνᾷ τὴ δυσμένεια τῆς φύσεως. Ἀλλάζει τὴ στέρησιν σὲ γονιμότητα. Κι ἡ παραγωγή φαντάζει ἀξιοπρόσεχτη.

Στὴν πρώτη σειρὰ ἔρχεται τὸ ἀραποσίτι, τὸ σιτάρι, ἡ βρώμη



Ὁ Δεῖνος

τὸ κριθάρι, τὸ κρασί, τὰ ὄσπρια, καὶ στὰ παράλια τὰ ὀπωρικά καὶ τὸ λάδι. Ἐλιές καὶ ἔσπεριδοειδῆ, συκιές, ροδιές, μυγδαλιές κι ἄμπελια ἀπλώνονται στὶς κοιλάδες, καὶ στὶς παράκτιες περιοχὲς τῆς Χιμάρας, τοῦ Δελβίνου, τοῦ Ἐλμπασάν. Στὴν περιοχὴ τοῦ Δελβίνου ἀφθονο φυτρώνει τὸ ρύζι καὶ τὸ μπαμπάκι. Στὰ ἀνατολικά ὄροπέδια τῆς χώρας καὶ στὴν κοιλάδα τῆς Κορυτσαῆς πλούσιες εἶναι οἱ κερασιές, οἱ βερυκοκιές, οἱ μηλιές καὶ ἄγρια-πιδιές, ἀνάμεσα σὲ σωροὺς καλάμια, πλατάνια λεῦκες, ἰτιές καὶ πικροδάφνες.

Στὰ βουνὰ πάλιν ἡ φύσις φάνηκε πιὸ γενναιόδωρη. Ἀφθονα δάση μὲ ἔλατα, πεῦκα, πλατάνια, φτελιές, βελανιδιές κι ὄξυές μέσα σὲ θάμνους ἀπὸ ρεῖκια, φτέρες, κουμαριές, καὶ βάτα σκεπάζουν τὶς πλαγιές καὶ τὰ διάσελα, τὶς ρεματιές καὶ τὶς χαράδρες. Καὶ τὰ δάση μὲ τὶς βαλανιδιές ἔχουν τόσην ἀξία γιὰ τὸν

ἄνθρωπο. Ἐπειδὴ ἀπ' αὐτὰ παίρνει τὴν ξυλεία ἀλλὰ καὶ τὰ φύλλα πού τὸ χειμῶνα εἶναι τόσο χρήσιμα γιὰ τὴν τροφή τῶν ζώων. Γιατὶ ξεχωριστὸ πλοῦτο δίνει στὸν Ἡπειρώτη ἢ χιλιοτραγουδισμένη ντόπια κτηνοτροφία πού εἶναι καὶ παλιὰ παράδοσις τῆς χώρας. Τὰ πρόβατα, τὰ κατσίκια, τὰ ἄλογα, τὰ μουλάρια καὶ τὰ βόδια αὐξάνουν τὸ ἀγροτικὸν εἰσόδημα, καὶ δίνουν εἰδυλλιακὴ μορφή στὴ ζωὴ τῶν χωρικῶν. Ἰδιαίτερα τὰ ἐκλεκτὰ καὶ μεγάλης ἀντοχῆς ἄλογα εἶναι τὸ χαρακτηριστικὸ τῆς Βορείου Ἡπείρου.

Λίγα ὅμως ἀγρίμια φωλιάζουν στὶς ψηλές βουνοκορφές καὶ στὰ πυκνὰ φαράγγια τῆς χώρας. Δὲν ζοῦν ἐδῶ οὔτε ζαρκάδια οὔτε ἐλάφια. Λίγες μόνον ἀλεποῦδες, τσακάλια, ἀρκοῦδες, ἀγριοκάτσικα καὶ ἀγριογούρουνα θὰ συναντήσης. Μὰ τὸ συχνότερον ἀγριον ζῶον εἶναι ὁ λαγὸς πού ἀληθινὰ πλημμυρίζει τὰ βουνὰ τῆς Β. Ἡπείρου. Καὶ ἔπειτα ἀφθονα εἶναι τὰ ὄρνια καὶ τὰ ἄγρια πουλιά πού στήνουν τὶς φωλιές τους στὶς ἀπόκρημνες πλαγιές τῶν βορειοηπειρωτικῶν βουνῶν. Καὶ τέτοια ἀπαντοῦν πολυάριθμα. Ὁ χρυσαετὸς πού ξύνει τὰ νύχια του στὰ κράκουρα, ὁ σταυραετὸς πού ζυγιάζεται στὰ σύννεφα, τὰ λελέκια πού σκαλώνουν στὶς στέγες τῶν σπιτιῶν, τὰ γεράκια πού ὀρμοῦν σὰν κεραυνοὶ πρὸς τοὺς κάμπους, κι ὕστερα τὰ διάφορα εἶδη τῶν γλάρων κι οἱ καμαρωτὲς πέρδικες. Καὶ μέσα ἀπὸ τὶς πλαγιές τὶς δασοσκέπαστες κι ἀπὸ τὶς λαγκαδιές τὶς μαγευτικὲς φαντάζουν τὰ γραφικὰ χωριουδάκια τῆς περιοχῆς μὲ τὶς παλαιϊκὲς ἐκκλησιές καὶ τὰ ψηλὰ καμπαναριά.

Ἔτσι ὅσο κι ἂν εἶναι ψηλὰ κι ἀπρόσιτα τὰ βουνὰ τῆς Βορείου Ἡπείρου, ἢ γεμάτη καλωσύνη ψυχὴ τοῦ Ἡπειρώτη τὰ ἐξευγένισε, τὰ γαλήνεψε, καὶ τὰ ἠμέρωσε.

*Οἱ κόλποι.*—Κι ὕστερα ἢ θάλασσα εἶναι ἀφιλόξενη στὴ χώρα. Σκληρὴ καὶ φουρτουνιασμένη δέρνει ἀνελέητα τὶς ἀπόκρημνες ἀκτὲς τῆς Ἡπειρωτικῆς παραλίας. Πουθενὰ ἀκρογιαλὴ. Πουθενὰ ἀνοιγμα. Ὀλόκληρη ἢ περιοχὴ ἀπὸ τὸν Ἀμβρακικὸ ὡς τὸν Αὐλῶνα δὲν ἔχει κανένα φυσικὸ ἀραξοβόλι. Μόνο λίγοι ὀρμίσκοι φαίνονται γιὰ νὰ σπάζουν τὴ μονοτονία τῶν Ἡπειρωτικῶν ἀκτῶν. Τέτοιοι στὴ Θεσπρωτία εἶναι τὸ Φανάρι κι ὁ Ἅγιος Ἰωάννης, ὁ ὄρμος τῆς Πάργας καὶ ὁ κόλπιςκος τῆς Ἠγουμενίτσας. Στὴ Βόρειο Ἡπειρο ἀνοίγεται ὁ κόλπιςκος τοῦ Βουθρωτοῦ μὲ τὴν ὁμώνυμη λίμνη, οἱ Ἅγιοι Σαράντα πού εἶναι τὸ πιὸ σπουδαῖο λιμάνι τῆς χώρας καὶ ὁ μέγας συγκοινωνιακὸς σταθμὸς τοῦ ἐσωτερικοῦ. Πιὸ πάνω οἱ ἀπότομες ἀκτὲς τῶν Κεραυνίων δὲν ἐπιτρέπουν σπουδαῖα λιμανάκια, μόνο στὸ τέρμα τους σχηματίζεται ὁ κόλπος τοῦ Αὐλῶνος.

Ἔτσι ὅλη ἢ Ἡπειρος σὲ 220 χιλιόμετρα ἀκτὲς μόνο δυὸ

εὐνοϊκὰ φυσικὰ ἀνοίγματα πρὸς τὴ θάλασσα εὐτύχησε νὰ βρῆ, τὸ ἓνα στὸ βοριά καὶ τὸ ἄλλο στὸ νότο, τὸν Αὐλῶνα καὶ τὸν Ἄμβρακικό.

Γι αὐτὸ κι ἡ Ἑπειρος δὲν εἶχε ποτὲ σχέσιν μὲ θάλασσες, καράβια, ἐμπόρια καὶ περιπέτειες. Κι ὁ Ἑπειρώτης ρίχθηκε μὲ πάθος στὴ γῆ. Τὴν τρύγησε, ἄκουσε τὶς λαχτάρεις καὶ τοὺς πόθους της καὶ δέθηκε μαζί της. Κι ἡ χώρα λαμπύρισε ἀπὸ τὴ χαρά του...

Κι ἐνῶ μέσα ἀπὸ τὶς ἀπόκρημνες βουνοκορφές καὶ τὶς σκιερές ρεματιές προβάλλουν ξεχωριστὲς καὶ διαλεγμένες οἱ ὑπέροχες φυσικὲς καλλονές, ἡ μυστηριακὴ μεγαλοπρέπεια τῶν περήφανων βουνῶν μαζί μὲ τὸ χαρωπὸ σύρσιμο τῶν φιδίσιων ρυακιῶν στὶς μαγευτικὲς κοιλάδες, χαράζουν χτυπητὰ τὰ χνάρια στὴν ψυχὴ τοῦ Ἑπειρώτη. Κι ὕστερα ὁ ἀπόκοσμος κι ἀπόμακρος μυστικὸς ψιθύρισμός τῶν ἀνέμων καὶ τῶν ρυακιῶν τυπώνονται στὴν ἐκλεπτυσμένη εὐγένεια τοῦ ἤχου μιᾶς φλογέρας ἢ στὸ φωτεινὸ χαμόγελο μιᾶς βοσκοπούλας ποὺ πάει στὴ βρύσιν γιὰ νερό...

Κι ἡ ἀποτύπωσις τούτη καὶ ἡ ἐνότητα ἔχει κάτι τὸ πρωτόγονο, τὸ εἰδυλλιακό, τὸ μυσταγωγικὸ καὶ τὸ χαρούμενο. Γιατὶ ἐδῶ ἡ φύσις γίνεται ἓνα μὲ τὸν ἄνθρωπο. Τοῦ δίνει φτερά, τὸν ὁμορφαίνει καὶ τὸν ἀνυψώνει. Γι αὐτὸ κι ὁ εὐγενικὸς καὶ ἀγέρωχος τοῦτος λαὸς ἔχει πάρει τὴ μυσταγωγία ἀπὸ τὴ φύσιν, τὴν εὐγένεια ἀπὸ τὸ ριγηλὸ ψιθύρισμα τῶν ρυακιῶν καὶ τὸ καμάρι ἀπὸ τοὺς σταυραετούς.





## Η ΗΠΕΙΡΟΣ ΣΤΟΥΣ ΑΡΧΑΙΟΥΣ ΧΡΟΝΟΥΣ

Ἡ Ἡπειρος ἀρχαιολογικὰ σημάδια δείχνει μόλις στὰ 2300 π. Χ. Κι αὐτὸ βέβαια δὲν σημαίνει πὼς πρὶν δὲν κατοικεῖτο. Ὅχι! Ἀπλούστατα, δὲν ἔγιναν στὴ χώρα οἱ ἀναγκαῖες ἀνασκαφές γιὰ νὰ διδαχθοῦμε τὴ ζωὴ τῆς Ἡπείρου στὴ νεολιθικὴ καὶ πρὶν ἐποχὴ.

Τὰ ἀρχαιολογικὰ εὐρήματα τῆς ἐποχῆς τοῦ χαλκοῦ ἀποδεικνύουν τὴν ὑπαρξιν στὴ χώρα λαοῦ συγγενικοῦ μὲ τοὺς ἀρχαίους Μακεδόνες. Τὸ ἴδιο φανερώνουν καὶ οἱ ἐπιγραφές καὶ τὰ ἄλλα γλωσσικὰ μνημεῖα<sup>1</sup>.

Στὸν Ἰωνικὸ πόλεμο, τὸν ἐθνικὸ πόλεμο τῶν Ἀχαιῶν ἐναντίον τοῦ ὑβριστοῦ τῆς Ἑλλάδος Πάρι, δὲν πῆραν μέρος οἱ μακρινοὶ Ἡπειρῶτες.

Ἀρχίζουν ὅμως νὰ μνημονεύονται ἐνωρίς, ἀπὸ τὴν Ὀδύσεια<sup>2</sup>.

Κατὰ τὸν 10ον π.Χ. αἰῶνα μὲ τὴν πίεσιν τῶν λαῶν ποὺ κατέρχονται στὴ Βαλκανικὴ φεύγουν ἀπὸ τὴν βορειοδυτικὴν Ἑλλάδα οἱ Θεσσαλοὶ, Ἀκαρνανῆες, Αἰτωλοὶ καὶ Ἡλεῖοι καὶ πηγαίνουν στὶς χῶρες ποὺ ἔδωσαν τὸ ὄνομά τους<sup>3</sup>. Τότε στὸ κενὸ ποὺ

1. Ἀντ. Κεραμοπούλου: «Μακεδονία καὶ Μακεδόνες». Ἰδίου: «Ἕλληνες καὶ οἱ βόρειοι γείτονες». Δ. Εὐαγγελίδης: «Οἱ ἀρχαῖοι κάτοικοι τῆς Ἡπείρου» σ. 9.

2. Ὀμήρου: Ὀδύσεια Η 7 - 8 — Klotzch: Epirotische geschichte. — Εὐαγγ. Κοφινιώτου: Ὀμηρικὴ Γεωγραφία.

3. Ἡρόδοτος Ζ 176. — Θουκυδίδης Α 12. — Στράβων Ζ 326. — Κ. Παπαρηγόπουλου Ἱστορία ἑλλην. ἔθνους. Αα 34.—Philippson, Thessalien und Epirus.



ἄφησαν, ἐγκαταστάθηκαν οἱ Ἑπειρῶτες. Αὐτοὶ δὲ σκορπισθέντες μεταξὺ Ἀκροκεραυνίων, Πίνδου καὶ Ἀμβρακικοῦ χωρίσθησαν ἔνωρὶς ἕνεκα τῆς γεωφυσικῆς διαμορφώσεως τῆς χώρας σὲ πολυάριθμες φυλές. Κι οἱ δεκατέσσερες φυλές τῶν Ἑπειρωτῶν ἐπὶ αἰῶνες ζοῦν σὲ περιοχὲς ἀνεξάρτητες μεταξὺ τους, καὶ οἱ κάτοικοι τῆς μιᾶς φυλῆς ἀπὸ τὴν ἄλλη ἀποξενώνονται καὶ πιὸ πολὺ μάλιστα μὲ τοὺς κατοίκους τῶν ἄλλων ἑλληνικῶν χωρῶν.

Οἱ ἀπόκρημνες πάλιν ἀκτὲς ἀναγκάζουν τὸν ἄνθρωπο νὰ ἀπαρνηθῇ τὰ ταξίδια, τὸ ἐμπόριο καὶ τὶς οἰκονομικὰς ἐπιχειρήσεις. Γί νὰ κἀνὴ λοιπὸν ὁ Ἑπειρῶτης; Δένεται μὲ τὴ γῆ, ρουφάει τὸ χυμὸ τῆς καὶ ζῆ μὲ τὶς λαχτάρεις τῶν ἀπλοϊκῶν ἀνθρώπων. Ἀπ' αὐτὰ τὰ αἴτια προῆλθε ὁ ἰδιαίτερος ἀγροτικὸς βίος τῶν Ἑπειρωτῶν σὲ ὅλη τὴν ἀρχαιότητα, ἕνας βίος ἀπομονωμένος, στραμμένος στὸ χῶμα καὶ τὸν τοπικισμό. Γι' αὐτὸ κι ὁ Ἑπειρῶτης ρίχνεται βασανιστικὰ στὴν καλλιέργεια τῆς ζωῆς καὶ στὴν κτηνοτροφικὴν ἀνάπτυξιν. Τρέφει καὶ βόσκει πρόβατα καὶ βόδια, ὅπως καὶ σήμερα. Ὁ Πίνδαρος ὀνομάζει τοὺς Ἑπειρῶτες «βουβότας πρώτας ἐξόχους». Καὶ στὴν ἀρχαιότητα ὁ πλοῦτος τῆς χώρας, σὲ ποιμνία ἦταν σημαντικὸς<sup>1</sup>.

Στοὺς ἀρχαίους χρόνους ὁ φυσικὸς τεμαχισμὸς μιᾶς χώρας καὶ ἡ οἰκονομικὴ τῆς δυνατότης καθορίζουν καὶ τὴν ἰδιαίτηρη πολιτειακὴ τῆς ἰδιορρυθμία. Γιατὶ τὰ γεωγραφικὰ πλεονεκτήματα καὶ ἡ οἰκονομικὴ ἀνθησις δημιουργοῦν τοὺς ἀνάλογους πολιτικούς θεσμούς<sup>2</sup>. Ὁ φυσικὸς τεμαχισμὸς τῆς Ἑπείρου σὲ μικρὰς κοιλάδες καθώρισε καὶ τὸ ἀριστοκρατικὸ - φεουδαρχικὸ πολίτευμα τῶν Ἑπειρωτικῶν φυλῶν ποὺ ἐπικρατεῖ ὡς τὸ τέλος τοῦ ἀρχαίου κόσμου.

Καὶ τέλος ἀποτέλεσμα αὐτῶν τῶν αἰτίων εἶναι ἡ ἀποξένωσις τῆς Ἑπείρου ἀπὸ τὸν ἐκπολιτιστικὸν ἀνταγωνισμό τῶν ἑλληνικῶν φυλῶν, καὶ ἀπὸ τὴν ἱστορικὴ ἐξέλιξιν τῶν πολιτικῶν πραγμάτων τῆς Ἀρχαίας Ἑλλάδος.

## ΑΙ ΗΠΕΙΡΩΤΙΚΑΙ ΦΥΛΑΙ

Οἱ Ἑπειρῶτες ἐγκατασταθέντες στὴν Ἑπειρο ἦσαν χωρισμένοι σὲ πολυάριθμες φυλές («ἔθνη»).

Ὁ Θεόπομπος ἀναφέρει δεκατέσσερες τὶς φυλές ποὺ κατοίκησαν τὴν Ἑπειρο, ἀλλὰ ὁ Στράβων παραδέχεται μόνον ἕνδεκα τὶς γνήσιες φυλές τῶν Ἑπειρωτῶν. Ἦτοι: Χάονες (ἀπὸ τὰ σημερινὰ σύνορα ὡς τὸν Αὐλῶνα), Θεσπρωτοῦς (ἀπὸ τὸν

1. Πινδάρου Νεμ. Δ 84.—Καίσαρος De bello civili 3,47.

2. Κουρτίου, Ἑλλην. Ἱστορία σ. 355.

Ἄμβρακικὸν ὡς τὰ σύνορα), Κασσωπαίους (στὸ σημερινὸ νομὸ Πρεβέζης), Μολοσσούς (στὰ Ἰωάννινα), Τυμφαίους (στὶς πηγές τοῦ Ἄώου), Ἀτιντᾶνες (στὴν κοιλάδα τοῦ Δρίνου), Ὀρέστες (στὸν Ἀλιάκμονα), Ἀΐθικες (στὸ Μέτσοβο), Παραυαίους (κοντὰ στὴν Πρεμετὴ), Παρωραίους (στὸ Ζαγόρι), Ἀβαντες (στὴν περιοχὴ τοῦ Αὐλῶνος) καὶ Ἀθαμᾶνες (μεταξὺ Ἀχελώου καὶ Ἀράχθου)<sup>1</sup>. Τὶς τρεῖς ἄλλες φυλές, Ἀγραίους, Ἀποδωτοὺς καὶ Ἀμφιλόχους, τοὺς διεκδικεῖ καὶ δικαίως ἢ Ἀκαρνανία<sup>2</sup>. Ἄλλοι συγγραφεῖς ἀναφέρουν στὰ Ἡπειρωτικὰ ἔθνη καὶ τοὺς Ἀρκτᾶνες (στὰ Θεσσαλικά σύνορα) καὶ τοὺς Δεξαρίους (ἀνατολικά τῆς Χαονίας). Ἐμεῖς δὲ προσθέτουμε τοὺς Ὑλλεῖς καὶ Ἀργυρονοὺς<sup>3</sup>.

Καὶ οἱ πιὸ σπουδαῖες ἀπ' αὐτὲς τὶς φυλές εἶναι οἱ Θεσπρωτοί, οἱ Χάονες καὶ κυρίως οἱ Μολοσσοί.

Τὴν ἑλληνικὴν καταγωγὴν τῶν ἀρχαίων Ἡπειρωτῶν οὐδεὶς σοβαρὸς ἐπιστήμων σήμερα ἀμφισβητεῖ<sup>4</sup>. Ἡ ἑλληνικὴ καταγωγὴ ἐξ ἄλλου οὐδέποτε ἀμφισβητήθηκε καὶ ἀπὸ τοὺς ἰδίους τοὺς Ἀλβανοὺς ὁσάκις ἐθνικιστικοὶ ἢ ἄλλοι σκοποί, δὲν κατεύθυναν τὴν κρίσιν αὐτῶν. Μόνον οἱ Ἰταλοὶ ἐπιμένουν εἰς αὐτὴ τὴν ἀμφισβήτησιν κινούμενοι ἀπὸ κατακτητικoὺς καὶ ἱμπεριαλιστικoὺς σκοποὺς<sup>5</sup>.

Τὸ μόνο ζήτημα στὸ ὁποῖον οἱ γνῶμες τῶν ἐπιστημόνων διαχάζονται εἶναι ὁ χρόνος τῆς καθόδου καὶ τῆς ἐγκαταστάσεως τῶν Ἡπειρωτικῶν φυλῶν στὴ χώρα. Ἀλλὰ καὶ αὐτὸ τὸ πρόβλημα φαινομενικῶς μόνον ὑπάρχει, γιὰτὶ ἐφ' ὅσον δὲν ἀμφισβητεῖται ἡ ἑλληνικότης τῆς Ἡπείρου, ἡ χρονολογία ἐγκαταστάσεως σ' αὐ-

1. Στράβωνος Γεωγραφικὰ Ζ 321, 323 - 4, 326. — Κ. Παπαρηγόπουλου Ἱστορία Ἑλλήνων Ἐθνῶν Α α 144. — Χρ. Παπασταύρου Ἡ βόρειος Ἡπειρος καὶ ἡ Ἑλλάς σ. 28.

2. Nilsso n Studien z. geschichte d. alten Epiros. — Θουκυδίδης Β 102,5 — Γ 106.2. Τοὺς Ἀμφιλόχους στὴν Ἡπειρο περιλαμβάνει καὶ ὁ Διονύσιος ὁ Περιηγητής. — Treidler Epiros in Altertum. — Ζομπουλίδου Ἡ χώρα καὶ οἱ κάτοικοι τῆς Ἡπείρου.

3. Εἰς αὐτὸ συμφωνοῦμεν μὲ τὸν κ. Κ. Στεργιόπουλον («Τὰ βόρεια σύνορα τῆς Ἡπείρου»).

4. G. Dottin Les anciens peuples de l' Europe. — Πάλλη Ἀλεξ. Μελέται περὶ τῆς ἀρχαίας χωρογραφίας καὶ ἱστορίας τῆς Ἡπείρου. — Ζώτου Μολοσσοῦ Τοπογραφία τῆς Ἡπείρου. — Nauze Recherches historiques sur les peuples qui s' établirent en Épire. — Μεκίου Ἱστορία τῆς Ἡπείρου.

5. Ὁ Baldacci ἀναφέρει ὅτι οἱ Ἡπειρωτῆς κατάγονται ἐκ τῶν ἀρχαίων Ἰλλυριῶν (Albania σ. 26). — Zanca n T. Epiros (εἰς Enciclopedia Italiana).

τὴν τῶν Ἑπειρωτῶν ἓνα ἢ δυὸ αἰῶνες πρὶν ἢ ὕστερα ἀπὸ τὴν ἐγκατάστασιν τῶν ἄλλων Ἑλλήνων στίς περιοχές τους δὲν ἔχει καμμιά σημασία. Ἰσα-ἴσα μάλιστα φανερώνει τὴν ἐκπολιτιστικὴν ἀνωτερότητα τοῦ ἑλληνικοῦ στοιχείου καὶ τὴν καταπληκτικὴν δυναμικότητά του<sup>1</sup>.

Ἐκτὸς τούτου ἔνωρις ὁ Ὅμηρος τονίζει τὴν ἑλληνικότητα τῆς Ἑπείρου<sup>2</sup>. Ὁ Ἡρόδοτος κατόπιν γνωρίζει μόνον ἑλληνικὴν Ἑπειρον πὺ ἐκτείνεται εἰς ὀλόκληρον τὸ γένος τῶν Μολοσσῶν<sup>3</sup>. Ὁ Ἀριστοτέλης καὶ ὁ Ἡσύχιος τοποθετοῦσαν τὴν πρώτην κοιτίδα τοῦ Ἑλληνισμοῦ στὴν Ἑπειρο. Ὁ Ἀριστοτέλης μάλιστα ὀνομάζει τὴν Ἑπειρον «Ἑλλάδα τὴν ἀρχαίαν»<sup>4</sup>. Ὁ ἱστορικὸς Πολύβιος τονίζει ὅτι οἱ Ἑπειρῶτες ἀποτελοῦν μαζὶ μὲ τοὺς Ἀχαιοὺς, Θεσσαλοὺς καὶ Βοιωτοὺς τὸ ἑλληνικὸν ἔθνος<sup>5</sup>. Καὶ τέλος ὁ Διόδωρος ὁ Σικελιώτης ὀνομάζει τοὺς Μολοσσοὺς ὑπερασπιστὰς τοῦ ἑλληνισμοῦ ἀπὸ τῆς ἐπιδρομῆς τῶν Ἰλλυριῶν<sup>6</sup>.

### ΟΙ ΘΕΣΠΡΩΤΟΙ

Εἶπαμεν ὅτι οἱ Ἑπειρῶτες διακρίνονται σὲ πολλὰς φυλὰς. Ἄς ἐξετάσουμε τώρα τὴν ἐθνολογικὴν ὑπόστασιν καὶ τὴν ἐκπολιτιστικὴν δρασιν καθεμιᾶς ἀπὸ τῆς σπουδαιότερης αὐτῆς φυλῆς ἀρχίζοντας ἀπὸ τοὺς Θεσπρωτοὺς.



Γρύπες

Οἱ Θεσπρωτοὶ κατοικοῦσαν τὸ νοτιοδυτικὸ τμήμα τῆς χώρας, τὸ μέρος πὺ ἐβροχεν ἡ θάλασσα. Ἡ περιοχὴ πὺ κατεῖχαν ἐξετείνετο ἀπὸ τὸν Θύαμιν ποταμὸν (Καλαμᾶν) ὡς κάτω στὸν Ἀχέροντα. Συνόρευαν πρὸς βορρᾶν μὲ τοὺς Χάονες, ἀνατολικά μὲ τοὺς Μολοσσούς, δυτικὰ μὲ τὸ Ἴόνιον καὶ νότια μὲ τὸν Ἀμβρακικόν. Καὶ τὴ χώρα τους πὺ ὀνομάζονταν Θεσπρωτία<sup>7</sup>, τὴ διέσσευαν ὁ Ὠρωπός, ὁ Κωκυτὸς καὶ ὁ Ἀχέρων.

1. K l o t z s c h Epeirische geschichte.— B e l l o c h griechische geschichte.

2. Ὅ μ ῆ ρ ο υ Ὀδύσεια Π 65, Ρ 526, Τ 271, Τ 287, Τ 292.

3. Ἡ ρ ὄ δ ο τ ο ς Β 52, Δ 33, Α 146, ΣΤ 127.

4. Ἀ ρ ι σ τ ο τ ἑ λ ο υ ς Μετεωρολογικὰ Α 14, 21—22.

5. Π ο λ ὺ β ι ο ς Θ 38, 3.

6. Δ ι ὀ δ ὠ ρ ο ς ΙΕ 13.

7. Ὅ μ ῆ ρ ο υ Ὀδύσεια Ξ 315. Ἴδὲ καὶ Κοφινιώτου. Ὀμηρικὴ

Ὁ Ἀχέρων εἶναι τὸ ποτάμι πὺν σχηματίζει τὴν Ἀχερουσία λίμνη ἢ ὁποία ἦταν περίφημη στὴν ἀρχαιότητα<sup>1</sup>. Ἡ κυρία πηγὴ τοῦ βγαίνει ἀπὸ ἓνα σπήλαιον ἐντὸς τοῦ ὁποίου ζοῦσε ἓνα τεράστιον φίδι πὺν ἐμόλυνε τὸ νερὸ καὶ τὸ ἔκανε τόσο πικρὸ ὥστε ὅσοι ἔπιναν ἀπὸ αὐτὸ πέθαιναν. Λέγει ἀκόμα ἡ Παράδοσις πὺν ὁ Ἀχέρων γιὰ νὰ μὴν κἀνη πικρὸ τὸ νερὸ ζητοῦσε νὰ τοῦ δίνουν κἀθε χρόνον ἓνα κορίτσι νὰ τὸ τρώγῃ. Αὐτὸ εἶναι τὸ περίφημον νερὸ τῆς λησμονιάς, διὰ μέσου τοῦ ὁποίου οἱ ψυχὲς βιάδιζαν στὸν Ἄδην. Στὸ τέλος λέγουν τὸ φίδι σκότωσε ὁ χθόνιος Θεὸς τῶν ἀρχαίων ὁ Ἄϊδωνεύς. (Παραβ. τὸ χριστιανικὸν ὄνομα Ἅγιος Δονᾶτος).

Ὁ Ἀχέρων στὸ δρόμον τοῦ ἐνώνεται μὲ τὸν Κωκυτὸν καὶ σχηματίζουν μαζὶ μιὰν ἐλώδη ἐπιμήκη ἔκτασιν γεμάτην καλάμια, τὴν Ἀχερουσία λίμνη. Εἰς αὐτὴ τὴ λίμνη ὁ μυθολογικὸς πορθμεὺς Χάρων μετέφερε μὲ τὴ σάπια βάρκα τοῦ τις ψυχὲς στὸν Ἄδην παίροντας γιὰ ἀμοιβὴ ἓνα ὄβολόν<sup>2</sup>.

Τὸ σκιερὸ φαράγγι στὸ ὁποῖο περνᾷ ὁ Ἀχέρων, ἢ ἀγριότης τοῦ τοπέιου, τὰ βρωμερὰ λασπονέρια καὶ τὰ ἀκάθαρτα ἀγριοχόρταρα τῆς Ἀχερουσίας, καὶ πὺν πάνω ἀπ' ὅλα οἱ παράξενες σπηλιὲς τῆς καὶ οἱ ἀπαίσιες ἀναθυμιάσεις πὺν ὑψώνονται ἀπὸ τὰ βουρκονέρια τῆς ἐπέδρασαν τόσο πάνω στὴ φαντασία τῶν ἀπλοϊκῶν ἀνθρώπων ὥστε τὰ ὀνόματα τοῦ Ἀχέρωντα καὶ τοῦ Κωκυτοῦ νὰ γίνουν συνώνυμα μὲ τὸν Ἄδην<sup>3</sup>. Τὸ ὄνομα μάλιστα τοῦ Κωκυτοῦ δόθηκε στὸν ποταμὸ ἀπὸ τοὺς θρήνους τῶν ψυχῶν πὺν διαβαίνουν τὴν Ἀχερουσία<sup>4</sup>.

Εἰς αὐτὸ τὸ μέρος ἀναφέρεται καὶ σπήλαιον ἢ χάσμα Ἄορονος ὅπου ἀνεδίδοντο ἀναθυμιάσεις πὺν προξενούσαν θάνατον στὰ πουλιά<sup>5</sup>. Ἐκεῖ ὑπῆρχε καὶ νεκρομαντεῖον πὺν τὸ συμβουλευθήκε καὶ ὁ τύραννος τῆς Κορίνθου Περίανδρος (512 π.Χ.)<sup>6</sup>. Ἀπὸ τὸ χάσμα αὐτὸ κατέβηκε στὸν Ἄδην ὁ Ὀρφεὺς γιὰ νὰ ξανα-

Γεωγραφία σ. 41 — Π. Ἀραβαντινοῦ χρονογραφία τ. Β' σ. 62. — Ἄλ. Πάλληης χωρογραφία τῆς Ἡπείρου σ. 3. — Ἀίσχυλου Προμηθεὺς δεσμώτης στ. 829.

1. Θουκυδίδης Α 46, 4. — Πausanias Α 17, 5 καὶ Ε 14, 2. — Στραβωνος Γεωγραφικὰ Ζ 324. — Ἡρόδοτος Η 47. — Π. Ἀραβαντινοῦ χρονογραφία τ. Β' σ. 26. — Ὀμήρου Ὀδύσεια Κ 513.

2. Λουκιανοῦ Νεκρικοὶ Διάλογοι: Μένιππος.

3. Ὀμήρου Ὀδύσεια Κ 513. — Χαβέλλα Θ. Ἱστορία Ἡπείρου καὶ Ἀλβανίας σ. 76. — Πausanias Α 17, 5.

4. Kiepert Χάρτης Ἀρχαίας Ἑλλάδος. — Π. Ἀραβαντινοῦ Χρονογραφία Ἡπείρου Β 27. — Ἀθ. Σταγειρίτου Ὠγγυία 2, 58.

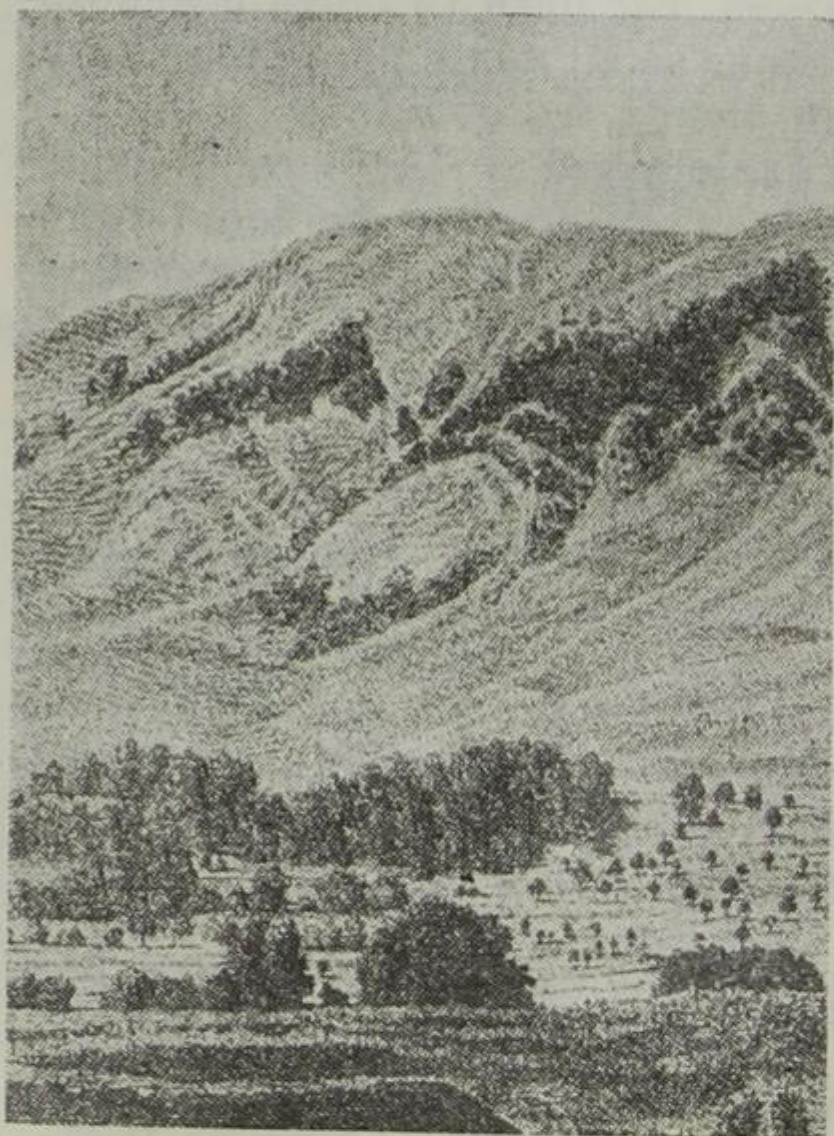
5. Πλινίου Naturalis Historia I 4 c.

6. Πausanias Α 9, 3. — Ἡρόδοτος Ε 92.

φέρει στὸν κόσμον τὴν Εὐρουδίην. Ὁ Στέφανος Βυζάντιος ἀναφέρει καὶ πόλιν Ἄορον πού θά ὑπῆρχε κοντὰ στὸ σπήλαιον<sup>1</sup>.

Στὸ ἀνοιγμα πού δημιουργεῖ στὰ βουνὰ τὸ ρεῦμα τοῦ Ἀχέροντος σχηματίζεται ἡ περίφημη κοιλάδα τῆς Ἑλλοπίας, δυτικὰ τῆς Παμβώτιδος. Χαρακτηριστικωτάτη περιγραφή τῆς Ἑλλοπίας καὶ τῆς περιοχῆς της ἔχομε εἰς ἀπόσπασμα τῶν Ἡοιῶν τοῦ Ἡσιόδου<sup>2</sup>. Ἐκεῖ ὁ ποιητὴς τὴ χαρακτηρίζει ὡς ἔχουσαν πολλὰ χωράφια πλούσια σὲ βόδια καὶ πρόβατα. Ὁ Ὅμηρος τὴ λέγει «Ἠλύσιον πεδίον». Καὶ ἡ ὄνομασία Ἑλλοπία προῆλθε κατὰ τὸν Ὅμηρον ἀπὸ τὸν πρῶτον Σελλήεντα<sup>3</sup>.

Ἡ Δωδώνη καὶ τὸ μαντεῖον της. — Κύρια πόλις τῆς Ἑλλοπίας ἦταν ἡ Δωδώνη μὲ τὸ ξακουστὸ μαντεῖο της. Στὴ Δω-



Ἡ Δωδώνη

δώνη λειτουργοῦσε τὸ μεγάλο ἱερὸ τοῦ Διός, τὸ κύριον αὐτὸ ἐθνικοθρησκευτικὸν κέντρον ὄχι μόνον τῆς Ἠπείρου, ἀλλὰ καὶ ὅλης τῆς Ἑλλάδος, ἡ ἐθνικὴ καὶ πνευματικὴ πανάρχαια κυψέλη τοῦ ἑλληνισμοῦ. Ἰδρυσταὶ τοῦ μαντείου ἐθεωροῦντο οἱ Πελασγοί, πρῶτον πού δείχνει τὴν τεραστίαν ἀξίαν τοῦ ἱεροῦ καὶ τὴν ἐπίδρασίν του στὴν πορεία τοῦ ἑλληνισμοῦ<sup>4</sup>.

Ὁ Στράβων ὁρίζει τὴ θέσιν τοῦ μαντείου στοὺς πρόποδες τοῦ Τομάρου σὲ ψηλὴ καὶ τραχεῖα κοιλάδα κατάφυτη ἀπὸ δέντρα<sup>5</sup>, ἐνῶ ὁ Ὅμηρος χαρακτηρίζει ἀπὸ τὰ χιονισμένα βουνὰ τῆς Δωδώνης «δυσχείμερον»<sup>6</sup>. Μὲ τὴ Δωδώνη πρῶ-

1. Στέφανος Βυζάντιος στή λ. Ἄορον.
2. Σοφοκλέους Τραχίνιαι στ. 1174.
3. Π. Ἀραβαντινοῦ Χρονογραφία τῆς Ἠπείρου Β 148.
4. Ὁμήρου Ἰλιάς Β 233. — Γ. Χασιώτου Περὶ Δωδώνης σ. 4. — Π. Ἀραβαντινοῦ Χρονογραφία τῆς Ἠπείρου Β 49.
5. Στράβων Ζ 327—328.
6. Ὁμήρου Ἰλιάς Β 615.