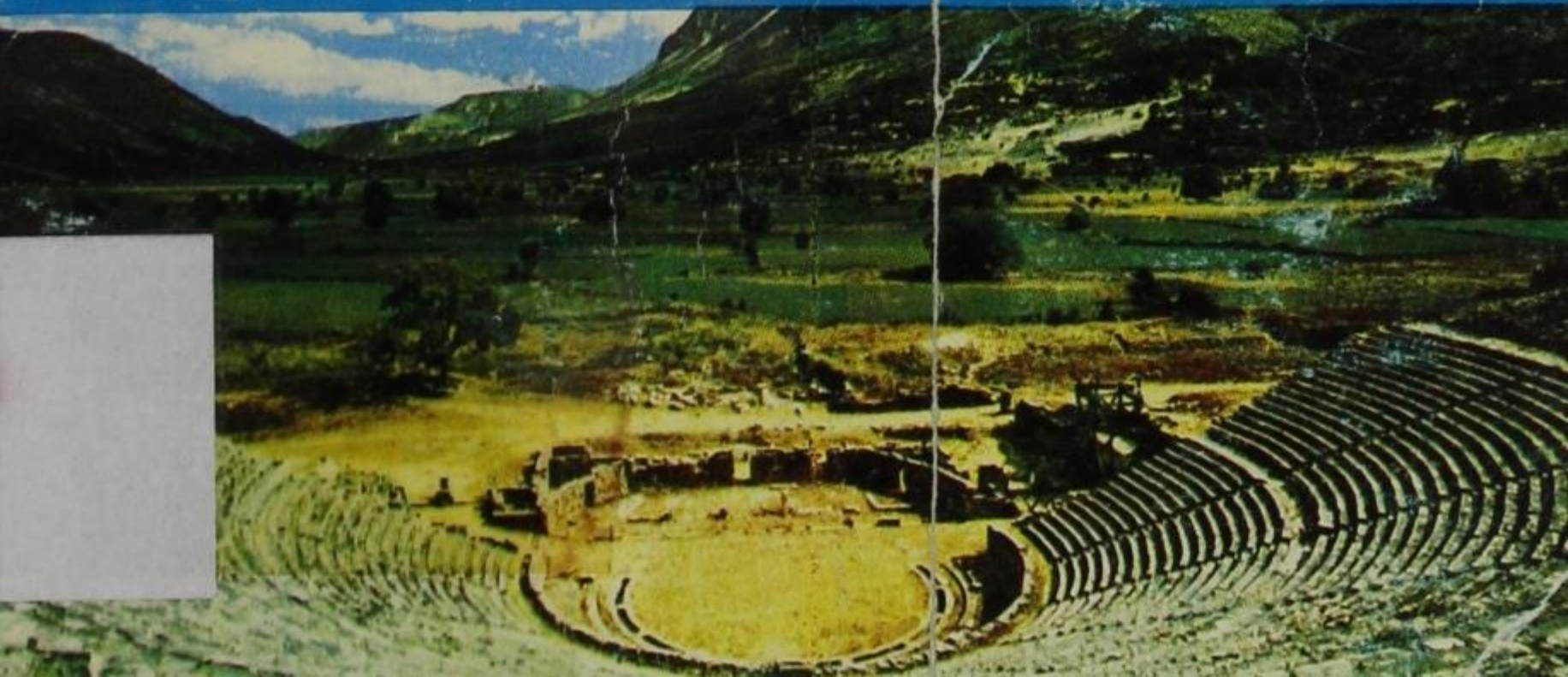


Τουριστικός  
Οδηγός  
Νομού  
Ιωαννίνων







ΤΟΥΡΙΣΤΙΚΟΣ ΟΔΗΓΟΣ  
ΝΟΜΟΥ ΙΩΑΝΝΙΝΩΝ



ΙΩΑΝΝΙΝΑ 1972



**NOMAPXIA ΙΩΑΝΝΙΝΩΝ**

---



# ΝΟΜΑΡΧΗΣ: ΚΟΣΜΑΣ ΛΙΟΤΟΠΟΥΛΟΣ

ΔΗΜΟΣΙΑ	
ΒΙΒΛΙΟΘΗΚΗ ΚΟΙΝΩΤΗΣΗΣ	
ΑΡΙΘ. ΠΡΩΤΟΤΥΠΟΥ	Δ. 10844/1972
914953 ΤΟΥ	
Κωδ. Εγγ. 7654	



## ΕΠΙΜΕΛΕΙΑ ΣΥΝΤΑΞΕΩΣ

- Χαράλαμπος Σαρμάς: Έπιθεωρητής τοπικής Αυτοδιοικήσεως  
Χρίστος Φίτσιος : Καθηγητής Φιλόλογος  
Άθανάσιος Ράπτης : Καθηγητής Θεολόγος





# ΧΑΡΤΗΣ ΟΔΙΚΟΥ ΔΙΚΤΥΟΥ ΝΟΜΟΥ ΙΩΑΝΝΙΝΩΝ

ΚΛ. 1:500.000

**ΑΛΒΑΝΙΑ**  
(ΒΟΡΕΙΟΣ ΗΠΕΙΡΟΣ —)



Ν. ΘΕΣΣΑΛΙΑΣ

Υπόμνημα

- Οδός Μετόχους
- Οδός Πομάων
- Πρωτεύουσα Νομού
- Πρωτεύουσα Επαρχίας
- Χωριά
- Οδός ασφαλτοστρωμένη
- Οδός ασφαλτοκονομενής
- Χωματοδρόμος

Ν. ΠΡΕΒΕΖΗΣ

Ν. ΑΡΤΗΣ





## ΠΡΟΛΟΓΟΣ

Πλέγμα ἱστορικῶν γεγονότων καὶ θρύλων ἀλυσσοειδῶς συνδεδεμένων. Ἀρμονικὴ συνύπαρξις ἱστορίας καὶ θρύλου εἰς μίαν διαδοχὴν μὲ χαρακτηριστικὴν συνέπειαν, χωρὶς κενά, χωρὶς χάσματα, ἀπὸ τῶν ἀρχαιοτάτων χρόνων, πρὸ χιλιάδων ἐτῶν, μέχρι σήμερον.

Κύκλος σφυρηλατημένος εἰς τὸν ἄκμονα τῆς ἱστορίας χωρὶς ἀρχὴν, ἀλλὰ καὶ χωρὶς τέλος. Δὲν ἐφθάρη οὔτε καὶ διεκόπη ἀπὸ τὸ ἀνοικτῆρμον καὶ ἀνηλεὲς κτύπημα τῶν ῥαιστήρων τοῦ χρόνου.

Αὐτὴ εἶναι ἡ σύνθεσις τῆς εἰκόνας τοῦ τόπου αὐτοῦ, ἐντόνως ἐπηρεασμένη ἀπὸ τὸ σκληρὸν ὄρεινόν του σχῆμα. Πανύψηλοι κορυφαὶ καὶ μεταξύ των φαράγγια καὶ ὄπισθεν αὐτῶν ἄλλαι κορυφαὶ καὶ ἄλλα φαράγγια, θὰ ἐνόμιζε κανεὶς ὅτι δὲν ἔχουν τέλος.

Ἐπάνω εἰς αὐτὰς τὰς κορυφὰς, «ποὺ θαρρεῖς τὰ ἀστέρια φιλοῦνε», καὶ τὰ δυσπρόσιτα φαράγγια ἔχουν χαραχθῆ ἀπὸ τὰς γενεὰς τῶν Ἑλλήνων ἀνεξαλείπτως εἰς τοὺς γρανιτώδεις βράχους των χρυσαῖ σελίδες τῆς ἱστορίας τοῦ ἔθνους μὲ συνοχὴν καὶ συνέχειαν καὶ μὲ μοναδικὸν σκοπὸν τὴν ἀνάστασιν, τὴν ἐλευθερίαν καὶ τὸ μεγαλεῖον τῆς Ἑλλάδος. Ἐδῶ, εἰς αὐτὸν τὸν τόπον ἠκούσθη τὸ πρῶτον ἢ λέξις Ἑλλην καὶ ἐδῶ ἔζησαν, ἠνδρώθησαν καὶ ἔδρασαν μεγάλοι τοῦ Γένους διδάσκαλοι καὶ ἔθνε-γέρται, μεγάλοι ἀγωνισταὶ καὶ ἔθνικοὶ εὐεργέται.

Ὁ ξένος κατὰ τὴν περιήγησίν του θὰ αἰσθανθῆ εἰς πολλὰς περιπτώσεις ρῖγος νὰ κυριεύῃ τὸ εἶναι του. Ἰστάμενος εἰς τὰ ἄνθηρα τῶν ποταμῶν θὰ δυσκολευθῆ νὰ συλλάβῃ τὸ πέρασμά των καθὼς προβάλλουν ἀπὸ ἀπρόσμενα φαράγγια. Θὰ εὐρεθῆ ἐνδεχομένως εἰς πανυψηλοὺς λυσικόμους κορυφὰς καὶ θὰ ἀντικρύσῃ εἰς τὸ πέρασμά του δοξασμένα καὶ ποτισμένα μὲ αἶμα ἑλληνικὸν πανύψηλα βουνά, τὰ ὁποῖα δὲν φοβοῦνται καὶ δὲν τρέμουν τὴν κύφωσιν μὲ τὸ πέρασμα τοῦ χρόνου, ἀλλὰ ἐξέρχονται πλέον ὑπερήφανα.



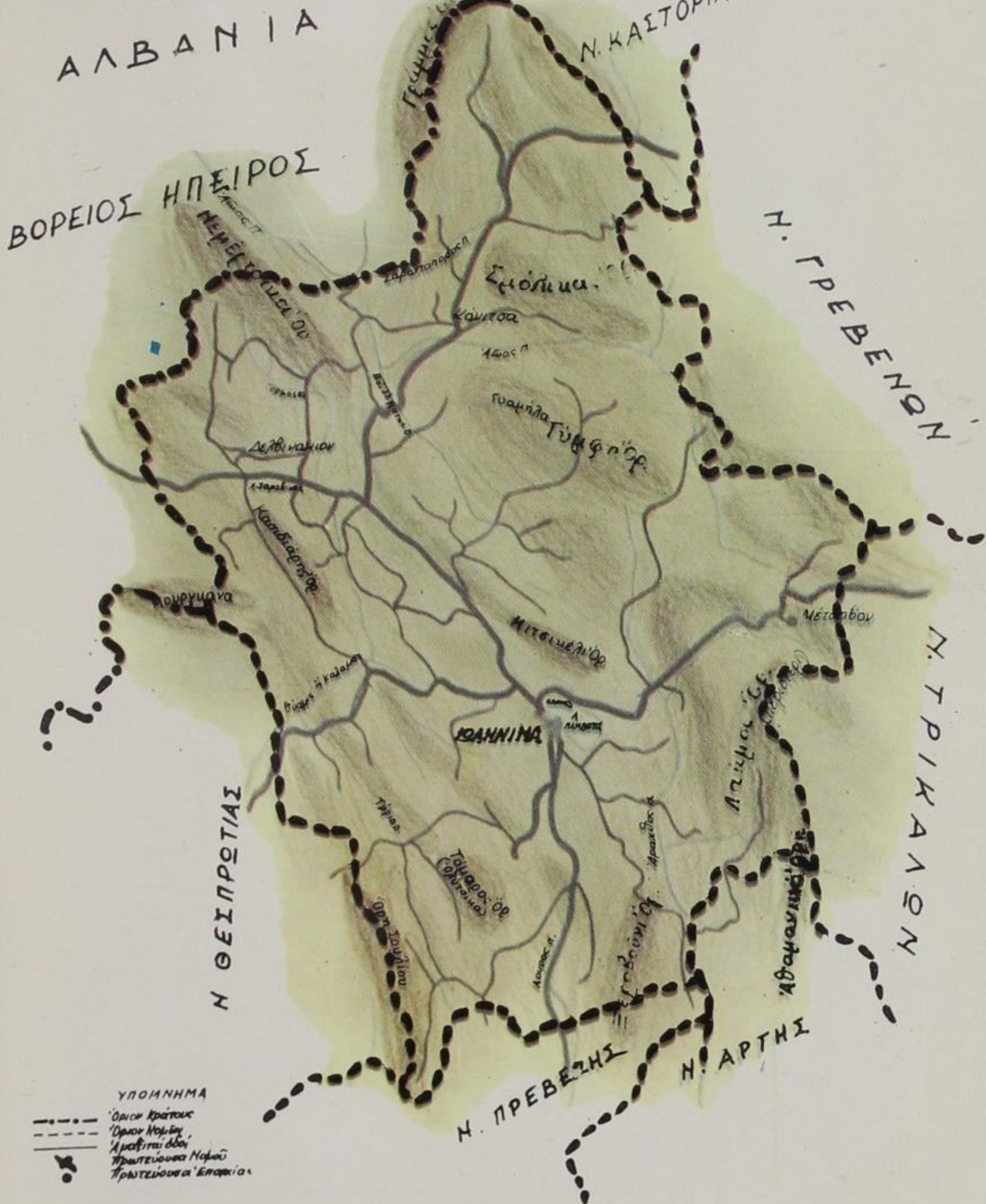
Ναοί, μοναστήρια καὶ εἰκονοστάσια, εἰς σημεῖα τὰ ὅποια δὲν ἐλπίζει κανεὶς νὰ ἴδῃ, ἐμφανίζονται διὰ νὰ δημιουργήσουν φαντασιώσεις εἰς τὸν ἐπισκέπτην τοῦ τόπου αὐτοῦ, ὅτι ἐδῶ πλησίον, καθὼς βαδίζει, εἶναι ἡ κατοικία ἁγίων ἢ καὶ ἀκόμη τοῦ Θεοῦ. Εἰς τὴν σκέψιν αὐτὴν ὁ ξένος μας δὲν πρέπει νὰ ἀνησυχῇ, διότι δὲν ἀπομακρύνεται πολὺ ἀπὸ τὴν πραγματικότητα, τὴν ὁποίαν ἔζησε ὁ τόπος αὐτός. Τὸ πέρασμα τῶν νεομαρτύρων Ἁγίων ἀπὸ τὸν ἱερὸν αὐτὸν χῶρον εἶναι πραγματικότης καὶ συγκινεῖ.

Εἰς αὐτὸν τὸν ἱερὸν χῶρον μὲ τὴν μακραίωνα καὶ πλουσίαν ἱστορικὴν παράδοσιν καὶ τὰς φυσικὰς καλλονάς, τὰς ὁποίας χαρακτηρίζει ἀπλότης, ἢ ὁποία ἐνθουσιάζει, ἐπιχειροῦμεν τὴν ξενάγησιν ἐν ἐπιγνώσει ὅτι τὸ ἐγχείρημα εἶναι τρομερὰ δύσκολον.

Μὲ τὴν ἐλπίδα ὅτι τοῦτο ἐπιτυγχάνεται κατὰ τὸ δυνατόν διὰ τοῦ τουριστικοῦ ὁδηγοῦ τῆς Νομαρχίας Ἰωαννίνων οἱ ἔχοντες τὴν εὐθύνην τῆς ἐκδόσεώς του εὐχονται, ὅπως εἰς τὸ μέλλον μία ἄλλη νεωτέρα ἔκδοσις, πλεον ἀνταποκρινομένη εἰς τὰς ἀπαιτήσεις τῆς Ἠπείρου, θὰ διευκολύνη πολὺ περισσότερον τὸν ἐπισκέπτην κατὰ τὴν περιήγησίν του νὰ ἀποθαυμάσῃ τὴν φύσιν καὶ νὰ ἀποταμιεύσῃ τὰ διδάγματα τῆς ἱστορίας τοῦ τόπου αὐτοῦ.



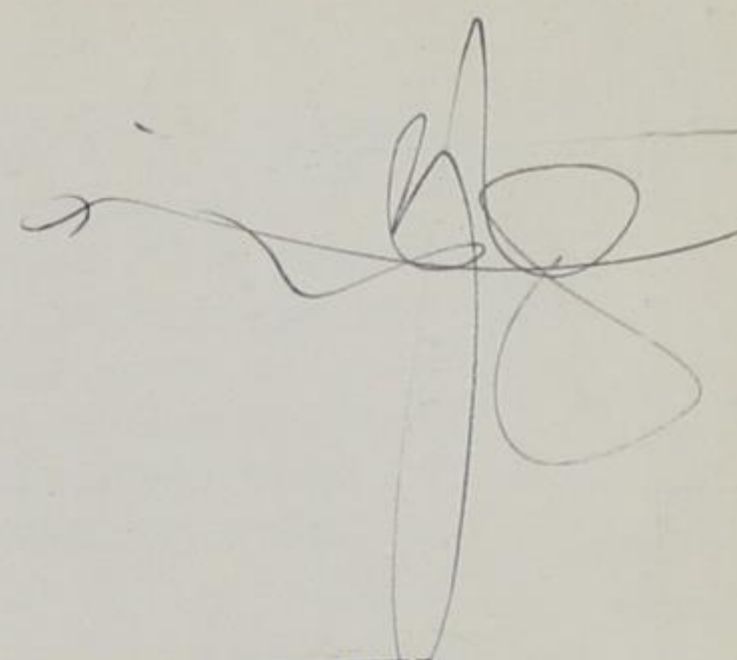
# ΓΕΟΦΥΣΙΚΟΣ ΧΑΡΤΗΣ ΝΟΜΟΥ ΙΩΑΝΝΙΝΩΝ



ΥΠΟΜΝΗΜΑ  
 - - - - - Όριοι Κράτους  
 - - - - - Όριοι Νομού  
 — — — — — Αρχειογραφία  
 — — — — — Πρωτεύουσα Νομού  
 ● Πρωτεύουσα Έπαρχια







## ΠΑΡΟΥΣΙΑΣΙΣ ΤΟΥ ΜΕΙΖΟΝΟΣ ΤΜΗΜΑΤΟΣ ΤΗΣ ΗΠΕΙ- ΡΟΥ, ΤΟΥ ΝΟΜΟΥ ΙΩΑΝΝΙΝΩΝ

### Θέσις - "Ορια - "Εκτασις

Τὸ μείζον τμήμα τῆς Ἠπείρου, ὁ Νομὸς Ἰωαννίνων, κεῖται, ὡς γνωστόν, εἰς τὸ Βορειοδυτικὸν τμήμα τῆς Χώρας.

Συνορεύει πρὸς Βορρᾶν καὶ Βορειοδυσμάς μετὰ τῆς Β. ρεῖου Ἠπείρου διὰ τῶν συνόρων πρὸς Ἀλβανίαν (ὄροσειρὰ Γράμμου - Μερόπης καὶ Μουργκάνας). Πρὸς Νότον μετὰ τῶν Νομῶν Πρεβέζης καὶ Ἄρτης, πρὸς Ἀνατολὰς μετὰ τῶν Νομῶν Καστοριάς, Γρεβενῶν καὶ Τρικάλων, καὶ πρὸς Δυσμάς μετὰ τοῦ Νομοῦ Θεσπρωτίας.

Ἡ ὅλη ἔκτασις τοῦ Νομοῦ ὑπολογίζεται εἰς 4990 τετραγωνικά χιλιόμετρα, ἔναντι 132.562 τετραγ. χιλ. ὁλοκλήρου τῆς Χώρας καὶ 9203 τ.χ. τῆς συνολικῆς, ἐκτάσεως τῆς Ἠπείρου.

### Μορφολογία τοῦ ἐδάφους

1. Ἡ γεωφυσικὴ διάπλασις τοῦ ἐδάφους τοῦ Ἠπειρωτικοῦ χώρου τοῦ Νομοῦ Ἰωαννίνων εἶναι χαρακτηριστικῶς ὄρεινὴ. Πλὴν τοῦ λεκανοπεδίου τῶν Ἰωαννίνων (120 τ.χ.) καὶ τῶν λεκανοπεδίων τοῦ Ἀώου (25 τ.χ.) καὶ τοῦ ἄνω ροῦ Καλαμᾶ (50 τ.χ.) οὐδεμία ἑτέρα ἀξία λόγου ἔκτασις ὑπάρχει ἐν τῷ Νομῷ. Ἡ ὑπολειπομένη ἔκτασις καλύπτεται ὑπὸ ὑψηλῶν καὶ δυσπροσίτων ὄρεων, τὰ ὅποια δίδουν εἰς τὸν χῶρον αὐτὸν τῆς Ἠπείρου αὐστηρῶς ὄρεινὸν χαρακτήρα. Πρὸς Ἀνατολὰς ἐκτείνονται τὰ ὄρη τῆς Πίνδου : Γράμμος (2520), Σμόλικας (2636), Τύμφη ἢ Γκαμήλα (2297), Μιτσικέλι (1809), Λάκμος (2294), Τζουμέρκα (2592). Πρὸς Βορρᾶν κεῖνται τὰ ὄρη τοῦ Γράμμου καὶ τῆς Μερόπης (2209) καὶ πρὸς Δυσμάς τὰ ὄρη Κασιδιάρης, Μουργκάνα (1806), ὄρη Σουλίου καὶ Τόμαρος ἢ Ὀλύτσικα (1937).

2. Ἐπὶ τῆς συνολικῆς ἐκτάσεως τοῦ Νομοῦ Ἰωαννίνων τῶν 4.990 τ.χ. :

Ἡ ζώνη τῶν πεδιάδων (ὑψομ. 500 - 580 μ) μόνις καλύπτει	3,3 %
Ἡ ζώνη τῶν ἡμιορεινῶν ἐκτάσεων καλύπτει	8,2 %
Ἡ ὄρεινὴ ζώνη (ὑψομ. ἄνω τῶν 800 μ.) καλύπτει	88,5 %



## Κλίμα

Τὸ κλίμα γενικῶς χαρακτηρίζεται ὡς ἠπειρωτικὸν μεταβατικῆς μορφῆς, μεταξύ μεσογειακοῦ καὶ μεσευρωπαϊκοῦ, μὲ ἐτήσιον μέσον εὖρος θερμοκρασίας 14 βαθμῶν. Ὁ χειμὼν εἶναι ψυχρὸς μὲ πτώσιν χιόνων, αἱ ὁποῖαι καλύπτουν τὰ ὄρεινά διαμερίσματα μέχρι τοῦ Ἀπριλίου, τὸ δὲ θέρος ξηρὸν.

Ὁ μέσος ἐτήσιος ὄρος παγετοῦ εἶναι 21,2 εἰς Ἰωάννινα.

Τὸ ὕψος τῶν ἐτησίων βροχοπτώσεων κυμαίνεται ἀπὸ 1000 - 1700 χιλιοστά.

## Διοικητικὴ διαίρεσις

Ὁ Νομὸς Ἰωαννίνων διαιρεῖται εἰς τέσσαρας Ἐπαρχίας.

1. Τὴν Ἐπαρχίαν Δωδώνης μὲ 233 Κοινότητας καὶ ἓνα Δῆμον, τὰ Ἰωάννινα, πρωτεύουσαν τῆς Ἐπαρχίας καὶ τοῦ Νομοῦ.

2. Τὴν Ἐπαρχίαν Κονίτσης μὲ 39 Κοινότητας καὶ ἓνα Δῆμον, τὴν Κόνιτσαν, πρωτεύουσαν τῆς Ἐπαρχίας καὶ ἔδραν τοῦ μέχρι πρότινος καταργηθέντος Ἐπαρχείου Κονίτσης.

3. Τὴν Ἐπαρχίαν Πωγωνίου μὲ 31 Κοινότητας καὶ ἓνα Δῆμον, τὸ Δελβινάκιον, πρωτεύουσαν τῆς Ἐπαρχίας καὶ ἔδραν τοῦ μέχρι πρότινος καταργηθέντος Ἐπαρχείου Πωγωνίου. καὶ

4. Τὴν Ἐπαρχίαν Μετσόβου μὲ ἓνα Δῆμον πρωτεύουσαν τῆς Ἐπαρχίας, τὸ Μέτσοβον, καὶ 5 Κοινότητας.

Τὸ σύνολον τῶν Δήμων καὶ Κοινοτήτων τοῦ Νομοῦ ἀνέρχεται εἰς 312 (4 Δῆμοι καὶ 308 Κοινότητες).

Εἰς τὴν περιφέρειαν τοῦ Νομοῦ ἐδρεύουν δύο ἱεραὶ Μητροπόλεις α) Ἰωαννίνων καὶ β) Δρυϊνουπόλεως - Πωγωνιανῆς καὶ Κονίτσης

Τὰ Ἰωάννινα, πρωτεύουσα τοῦ ἠπειρωτικοῦ χώρου, ὀλοκλήρου τῆς ἠπείρου καὶ τοῦ Νομοῦ Ἰωαννίνων, εἶναι ἔδρα Διανομαρχιακῆς Διοικητικῆς Μονάδος, Νομαρχίας, Μεραρχίας, Ἱερᾶς Μητροπόλεως, Ἀνωτέρας Διοικήσεως Χωροφυλακῆς, Ἐπιθεωρήσεων Μέσης καὶ Στοιχειώδους Ἐκπαιδεύσεως, Ὑπηρεσιῶν Διανομαρχιακοῦ καὶ Νομαρχιακοῦ ἐπιπέδου, Ἐφετείου, Πρωτοδικείου καὶ πλείστων ἄλλων Ἀρχῶν.

## Δημογραφικὰ στοιχεῖα βάσει στατιστικῶν δεδομένων

Κατὰ τὴν ἀπογραφὴν τοῦ ἔτους 1940 ὁ πληθυσμὸς τοῦ Νομοῦ ἀνήρχετο εἰς 162.150 κατοίκους, κατὰ τὴν ἀπογραφὴν τοῦ ἔτους 1951 ἀνήρχετο εἰς 153.748 κατοίκους, τὴν ἀπογραφὴν τοῦ 1961 εἰς 155.326 καὶ κατὰ τὴν τελευταίαν ἀπογραφὴν τοῦ ἔτους 1971 εἰς 126.050 κατοίκους. (Προσωρινὸν ἀποτέλεσμα).

Ἐκ τῶν στοιχείων τούτων προκύπτει ὅτι ὁ πληθυσμὸς τοῦ Νομοῦ μεταξύ τῶν ἐτῶν 1940 καὶ 1951 ἐμειώθη κατὰ 5 % περίπου, ἐνῶ μεταξύ τοῦ ἔτους 1951 καὶ 1961 ηὔξηθη κατὰ 1 %.



Ἡ πόλις τῶν Ἰωαννίνων κατὰ τὴν τελευταίαν ἀπογραφὴν 1971 εὐρέθη μὲ 39814 κατοίκους (προσωρινὸν ἀποτέλεσμα).

Ὁ ἐνεργὸς πληθυσμὸς τοῦ Νομοῦ ἀνέρχεται εἰς 85.000 ἢ εἰς ποσοστὸν 55 % τοῦ πραγματικοῦ πληθυσμοῦ, μὲ μικρὰν ἀριθμητικὴν ὑπεροχὴν τῶν θηλέων ἔναντι τῶν ἀρρένων.

Κατὰ κλάδον οἰκονομικῆς δραστηριότητος κατανέμεται ὡς ἑξῆς : Εἰς τὸν πρωτογενῆ τομέα παραγωγῆς ἀπασχολοῦνται τὰ 74 % τοῦ πληθυσμοῦ, εἰς τὸν δευτερογενῆ τὰ 11 % καὶ εἰς τὸν τριτογενῆ τὰ 15 % τοῦ πληθυσμοῦ.

### Πολιτιστικὸς τομεύς

Εἰς τὴν πόλιν τῶν Ἰωαννίνων ἀναπτύσσεται ζωηρὰ πνευματικὴ κίνησις καὶ ἀξιόλογος καλλιτεχνικὴ δραστηριότης ἐκπροσωπούμενη ἀπὸ εὐδοκίμως λειτουργοῦντα καὶ δρῶντα πνευματικὰ Σωματεῖα καὶ Ἰδρύματα.

Πολὺ συχνὰ λαμβάνουν χώραν λίαν ἐνδιαφέρουσαι διαλέξεις ἐπὶ διαφόρων θεμάτων, παρ' ἐντοπίων καὶ ξένων ὁμιλητῶν, δίδονται παραστάσεις ὑπὸ σοβαρῶν θεάτρων καὶ ὀργανοῦνται ποικίλαι ἄλλαι καλλιτεχνικαὶ ἐκδηλώσεις καὶ ἐκθέσεις.

Ἡ πνευματικὴ κίνησις ἐκπροσωπεῖται κυρίως ἀπὸ τὰ ὑπάρχοντα πνευματικὰ Σωματεῖα, ὡς ἡ Ἑταιρεία Ἡπειρωτικῶν Μελετῶν καὶ ἕτερα ἀξιόλογα ὄντως εἰς δρᾶσιν.

Ἡ ἔκδοσις καὶ κυκλοφορία τριῶν περιοδικῶν, πέντε ἡμερησίων ἐφημερίδων καὶ δύο ἐβδομαδιαίων συμβάλλουν τὰ μέγιστα εἰς τὴν ἐν γένει ἀνάπτυξιν τοῦ πνευματικοῦ ἐπιπέδου τῶν κατοίκων τοῦ Ἡπειρωτικοῦ χώρου.

Ἡ λειτουργία ἐν τῇ πόλει τῶν Ἰωαννίνων Ραδιοφωνικοῦ Σταθμοῦ Ἐνόπλων Δυνάμεων καὶ ἡ λειτουργία Σταθμοῦ Τηλεοράσεως παρὰ τὸ ὕψωμα Μανωλιάσσης συνδέουν τὴν Ἡπειρον μετὰ τοῦ Κέντρου καὶ συμβάλλουν τὰ μέγιστα εἰς τὴν ἐξύψωσιν τοῦ πνευματικοῦ ἐπιπέδου τῶν κατοίκων τῶν πόλεων καὶ τῆς ὑπαίθρου.

Ἡ ἀποκατάστασις συγκοινωνιῶν μετὰ τῶν πλέον ἀπομεμακρυσμένων χωρίων, εἰς πάρα πολλὰς περιπτώσεις κειμένων εἰς τὰς παρυφὰς τῶν δυσπροσίτων ὁρέων τῆς Ἡπείρου, συντείνει λίαν θετικῶς εἰς τὴν ἀνάπτυξιν τῆς ὑπαίθρου.

Τὰ ἐπιμορφωτικὰ κέντρα, εἰς τὰ ὁποῖα ὁμιλοῦν ἐπιστήμονες ἐπὶ παντὸς χρησίμου διὰ τοὺς κατοίκους θέματος, αἱ συγκεντρώσεις τῶν κατοίκων ὑπὸ τῶν γεωπόνων Γεωργικῶν Ἐφαρμογῶν, ὁ ἀποστελλόμενος εἰς τὰ χωρία κινητὸς κινηματογράφος, αἱ προοδευτικῶς δημιουργούμεναι εἰς τὰς Κοινότητας βιβλιοθήκαι καὶ αἱ Πανεπιστημιακαὶ καὶ ἡ λίαν ἀξιόλογος Ζωσιμαία Βιβλιοθήκη ἐν Ἰωαννίνοις συντελοῦν μεγάλως εἰς τὴν ἀνάπτυξιν τοῦ πνευματικοῦ ἐπιπέδου.



Ὡς ἐπιστέγασμα πάσης προσπαθείας εἰς τὸν τομέα τῆς πνευματικῆς κινήσεως εἰς τὸν Νομὸν πρέπει νὰ θεωρηθῇ ἡ λειτουργία τῶν πνευματικῶν ἰδρυμάτων, Πανεπιστημίου Ἰωαννίνων, Ζωσιμαίας Παιδαγωγικῆς Ἀκαδημίας, Ἱεροδιδασκαλείου Βελλᾶς καὶ τῆς Σχολῆς Νηπιοκόμων Νήσου Ἰωαννίνων. Ἐπίσης ἡ λειτουργία ἐν τῷ Νομῷ ἔνδεκα ἑξαταξίων Γυμνασίων δύο τριταξίων Γυμνασίων, δύο Ἰδιωτικῶν Γυμνασίων, ἑνὸς Νυκτερινοῦ Οἰκονομικοῦ 8/ξίου, τῆς κρατικῆς Τεχνικῆς Σχολῆς Ἐργοδηγῶν, δύο κρατικῶν Κατωτέρων Τεχν.κῶν Σχολῶν καὶ ἡ λειτουργία 314 Δημοτικῶν Σχολείων, 73 Νηπιαγωγείων καὶ 28 Ἐπιμορφωτικῶν Κέντρων.

Εἰς τὸν τόπον ὅπου ἤκμασαν αἱ λαμπραὶ Σχολαὶ τῶν Φιλανθρωπινῶν καὶ τῶν Μπαλάνων καὶ ἐδίδαξαν οἱ μεγάλοι τοῦ Γένους Διδασκαλοὶ καὶ ἀφυπνισταὶ τοῦ ἔθνους, οἱ Μπαλάνοι, ὁ Εὐγένιος Βούλγαρης, ὁ Γεννάδιος, ὁ Βάμβας, ὁ Νεόφυτος Δούκας, ὁ Ἀθανάσιος Ψαλλίδας, ὁ Σπυρίδων Λάμπρος καὶ τόσοι ἄλλοι ἐκπρόσωποι τοῦ Ἡπειρωτικοῦ διαφωτισμοῦ, ἡ ἱστορία τοῦ πνεύματος, συνεχίζεται.

Ὁ Ἡπειρώτης καὶ σήμερον καὶ πάντοτε μέσα εἰς αὐτὸ τὸ καθαρὸν καὶ ξάστερον, ὅπως ὁ καταγάλανος ἑλληνικὸς οὐρανός, ἑλληνικὸν πνεῦμα ἔχει ἐμπεδώσει στερεὰ τὸ ὄλον του ἀνθρώπινον εἶναι.

Ἐχει δοκιμασθῆ σκληρῶς κατὰ καιροὺς καὶ πάντοτε ἀγωνίζεται εἰς τὸν ἄγονον καὶ κακοτράχαλον τόπον του.

Ὁ ἀγὼν του ὑπῆρξε διὰ μέσου τῶν αἰώνων τραχὺς, τίμιος καὶ ὑπερήφανος. Διετήρησε καὶ θὰ διατηρήσῃ ἔσαεὶ τὸ πνεῦμα αὐτό, τὴν ἑλληνικὴν λεβεντιά εἰς ὅλην τῆς τὴν ἑκτασιν.

Τὸν ἐπισκέπτην τοῦ τόπου του ὁ Ἡπειρώτης, εἴτε κοντινὸν εἴτε μακρυνὸν ἀπὸ ξένους τόπους καὶ χῶρες, τὸν καλωσορίζει μὲ καλωσύνην, γνωρίζει ἀπὸ τὸ αἶσθημα τῆς φιλοξενίας, τὸ ὁποῖον ἀπὸ τῶν ἀρχαιοτάτων χρόνων ἔχει κληρονομήσει, τί ζητεῖ, τί θέλει ἓνας ξένος καὶ ὅ,τι εἶναι δυνατὸν καὶ αἱ δυνάμεις του τοῦ ἐπιτρέπουν τὸ προσφέρει χωρὶς δισταγμόν, μὲ προθυμίαν.

Ὁ ἐπισκέπτης, ἐὰν τὸν ἰδῇ πρὸς στιγμὴν κατηφῆ, δὲν πρέπει νὰ δειλιάσῃ. Ἡ παροδικὴ σκυθρωπότης ὀφείλεται εἰς τὸ ἄγριον ὄρεινὸν σχῆμα τοῦ τόπου.

Ἐὰν ζητήσῃ αὐτό, τὸ ὁποῖον θέλει ἀπὸ τὸν Ἡπειρώτην, θὰ διευκολυνθῇ καὶ θὰ νοιώσῃ μαζί τὴν θερμὴν τῶν αἰσθημάτων τῶν κατοίκων τοῦ τόπου αὐτοῦ, τὸν ὁποῖον ἐπεσκέφθη, τῆς ἱερᾶς γῆς τῆς Ἡπειρου.

### Οἰκονομικὴ ἀνέλιξις τοῦ μείζονος Ἡπειρωτικοῦ χώρου τοῦ Νομοῦ Ἰωαννίνων

Ἐκ προοιμίου πρέπει νὰ γνωρίζῃ ὁ ἐπισκεπτόμενος τὸν Νομὸν Ἰωαννίνων ὅτι αἱ συνθήκαι οἰκονομικῆς ἀναπτύξεως τοῦ Νομοῦ





Ἄρδευτικὸν ἔργον πεδιάδος Ἰωαννίνων

εἶναι ἰδιαιτέρως δυσμενεῖς καὶ αἱ πλουτοπαραγωγικαὶ αὐτοῦ πηγαὶ περιορισμέναι.

Ἡ περιφέρεια τοῦ Νομοῦ, λόγῳ κυρίως τῆς μορφολογίας τοῦ ἐδάφους, μέχρι τοῦ ἔτους 1940 παρουσίαζε λίαν καθυστερημένην ἐξέλιξιν.

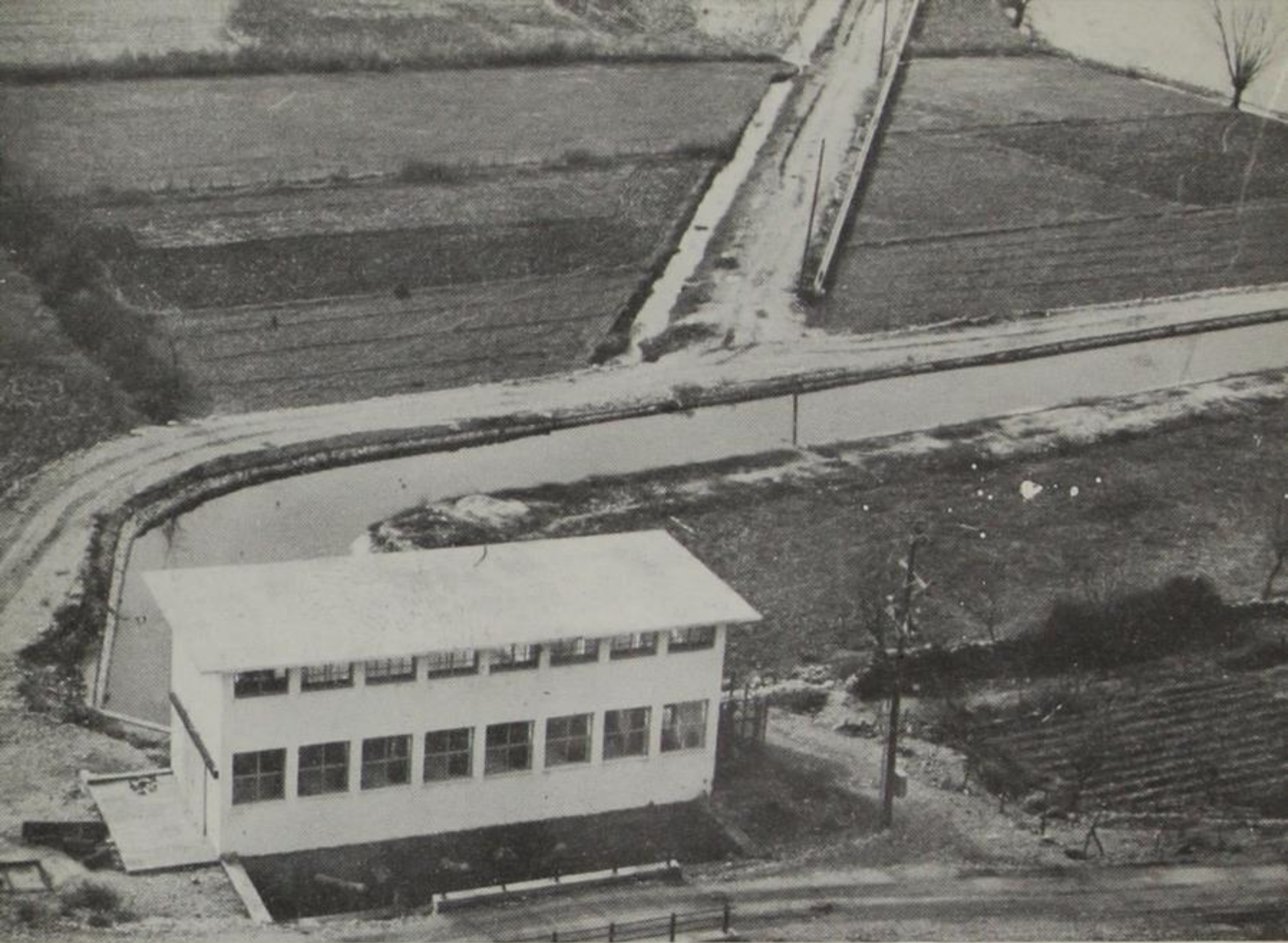
Οἱ κάτοικοι τῆς ὑπαίθρου μέχρι τῆς ἐποχῆς ἐκείνης διетήρουν τὴν πατροπαράδοτον μορφήν τῆς γεωργίας, τὸν τρόπον συντηρήσεως καὶ τὴν παλαιὰν καὶ γνώριμον ἠπειρωτικὴν μορφήν τῆς κτηνοτροφίας.

Κατὰ τὴν περίοδον 1940 - 1950, λόγῳ τῶν γνωστῶν γεγονότων τοῦ πολέμου, τῆς κατοχῆς καὶ τοῦ καταστρεπτικοῦ συμμοριτοπολέμου, ὄχι μόνον δὲν προήχθη ἡ οἰκονομία τῆς ὑπαίθρου, ἀλλὰ καὶ τὸ μὲ μόχθους ὀλοκλήρων γενεῶν κτηθὲν ἰδιωτικὸν κεφάλαιον κατεστράφη κατὰ μέγα μέρος.

Κατὰ τὴν ἐπακολουθήσαν δεκαετίαν ἡ προσπάθεια τοῦ Κράτους ἐστράφη καὶ ἐνετοπίσθη κυρίως εἰς τὴν ἀποκατάστασιν τοῦ πληθυσμοῦ, ἰδίᾳ τῶν κατοίκων τῶν ὄρεινῶν περιοχῶν, οἱ ὅποιοι κατὰ τὸ πλεῖστον ἦσαν συμμοριόπληκτοι.

Μετὰ τὴν ἀποκατάστασιν τῆς ἐσωτερικῆς ἀσφαλείας, κατὰ τὰ τελευταῖα ἔτη, καὶ τῆς οἰκονομικῆς ἀνορθώσεως τῆς χώρας ἤρχισε νὰ καταβάλλεται σοβαρὰ προσπάθεια διὰ τὴν ἀνάπτυξιν τῆς περιο-





#### Ἄντλιοστάσιον ἀρδεύσεως πεδιάδος Ἰωαννίνων

χῆς τοῦ Νομοῦ καὶ διὰ τὴν ἀξιοποίησιν τῶν πλουτοπαραγωγικῶν πηγῶν καὶ ἐκμετάλλευσιν τῶν δυνατοτήτων τοῦ περιβάλλοντος εἰς τοὺς τομεῖς τῆς γεωργίας, κτηνοτροφίας, δασοπονίας, τῆς βιοτεχνίας καὶ τουρισμοῦ.

Ἄψευδῆς μάρτυς τῆς καταβαλλομένης σήμερον προσπαθείας ἀναπτύξεως τοῦ Ἠπειρωτικοῦ χώρου περιφέρειας τοῦ Νομοῦ Ἰωαννίνων εἶναι τὸ γεγονός ὅτι, ἐνῶ κατὰ τὴν 4ετίαν 1963 - 1966 αἱ ἐκ πάσης πηγῆς διατεθεῖσαι πιστώσεις ἀνῆλθον εἰς τὸ ποσὸν τῶν 566.107.272 δρχ., κατὰ τὴν 4ετίαν 1967 - 70 διετέθη ποσὸν διὰ προώθησιν τοῦ συντελουμένου ἀναπτυξιακοῦ ἔργου εἰς τὸν Νομὸν τριπλάσιον σχεδὸν, ἤτοι 1.399.742.385 δραχμῶν.

Ἀπόδειξις δὲ τοῦ ὅτι διὰ τῆς περαιτέρω ἀναπτυξιακῆς προσπαθείας εἶναι δυνατόν νὰ βελτιωθοῦν τὰ οἰκονομικὰ τοῦ διαμερίσματος τούτου τῆς Ἠπείρου, πρέπει νὰ θεωρηθῇ τὸ γεγονός ὅτι τὸ γεωργοκτηνοτροφικὸν εἰσόδημα ἀπὸ 1.969.461.396. δρχ. κατὰ τὴν 4ετίαν 1963 - 1966 ἀνῆλθεν εἰς 2.245.227.655 δρχ. κατὰ τὴν τετραετίαν 1967 - 1970 Τὸ δὲ ἀκαθάριστον εἰσόδημα ἐκ δασικῶν προϊόντων ἀπὸ 275 ἑκατομμύρια ἀνῆλθεν εἰς 358 ἑκατομμύρια κατὰ τὴν δευτέραν ὡς ἄνω τετραετίαν.



Εἰς τὸν γεωργικὸν τομέα ἡ ἀνοδος ἐπιτυγχάνεται διὰ τῆς προσπάθειας ἀναδιαρθρώσεως τῶν καλλιεργειῶν καὶ τῆς διαθέσεως σοβαρῶν χρηματικῶν ποσῶν διὰ τὴν ἀξιοποίησιν ἔδαφῶν καὶ ἐντατικὴν ἐκμετάλλευσιν τούτων.

Διὰ τὴν κατασκευὴν ἔργων ἐγγείων βελτιώσεων εἰς τὰ λεκανοπέδια Ἰωαννίνων, Βελλᾶς - Παρακαλάμου καὶ διαφόρων μικρῶν ἐγγειοβελτιωτικῶν ἔργων διετεῖθη εἰς τὸν Νομὸν κατὰ τὰ ἔτη 1967 - 70 τὸ ποσὸν τῶν 306.036.000 δραχμῶν.

Τὸ δάσος εἰς τὸν Νομὸν Ἰωαννίνων καλύπτει ποσοστὸν 27 % τῆς ἐκτάσεως αὐτοῦ, ἔναντι ποσοστοῦ 126 % τῆς γενικῆς καλύψεως τῆς Χώρας καὶ ἀποτελεῖ μίαν ἀπὸ τὰς βασικὰς πλουτοπαραγωγικὰς πηγὰς, αἱ ὁποῖαι αἰσθητῶς συμβάλλουν ἐπὶ τῆς διαμορφώσεως τῆς εἰσοδηματικῆς στάθμης τοῦ ἀγροτικοῦ πληθυσμοῦ.

Καὶ εἰς τὸν τομέα τοῦτον σοβαρὰ ποσὰ διατίθενται ἐπιτυγχανομένης οὕτω τῆς ἀναδασώσεως εἰς εὐρείαν κλίμακα καὶ τῆς συστηματικῆς ἐκμεταλλεύσεως τῶν δασῶν.

Παραλλήλως πρὸς τὴν τοιαύτην προσπάθειαν ἐπιτυγχάνεται εἰς σοβαρὸν βαθμὸν ἡ ἀνάπτυξις εἰς τὸν Νομὸν τῆς ἰδρύσεως καὶ λειτουργίας βιομηχανικῶν μονάδων ἐπεξεργασίας ξύλου, παρκετοβιομηχανίας καὶ ἐπιπλοποιΐας. Ἡ ξυλογλυπτικὴ εἰς τὴν περιοχὴν τῶν Ἰωαννίνων ἀπὸ πολὺ παλαιὰ ἔχει νὰ παρουσιάσῃ θαυμάσια ἔργα τέχνης ἐξακολουθεῖ δὲ καὶ σήμερον νὰ διατηρῆται εἰς τὰ αὐτὰ ἐπίπεδα ἀπὸ ἀπόψεως ποιότητος ἔργων.

Ὁ ἐπισκέπτης τῆς περιοχῆς θὰ κάμῃ τὴν διαπίστωσιν κατὰ τὴν περιήγησίν του.



Τοπίον ἀπὸ τὰ παραγωγικὰ δάση τοῦ Ζαγορίου