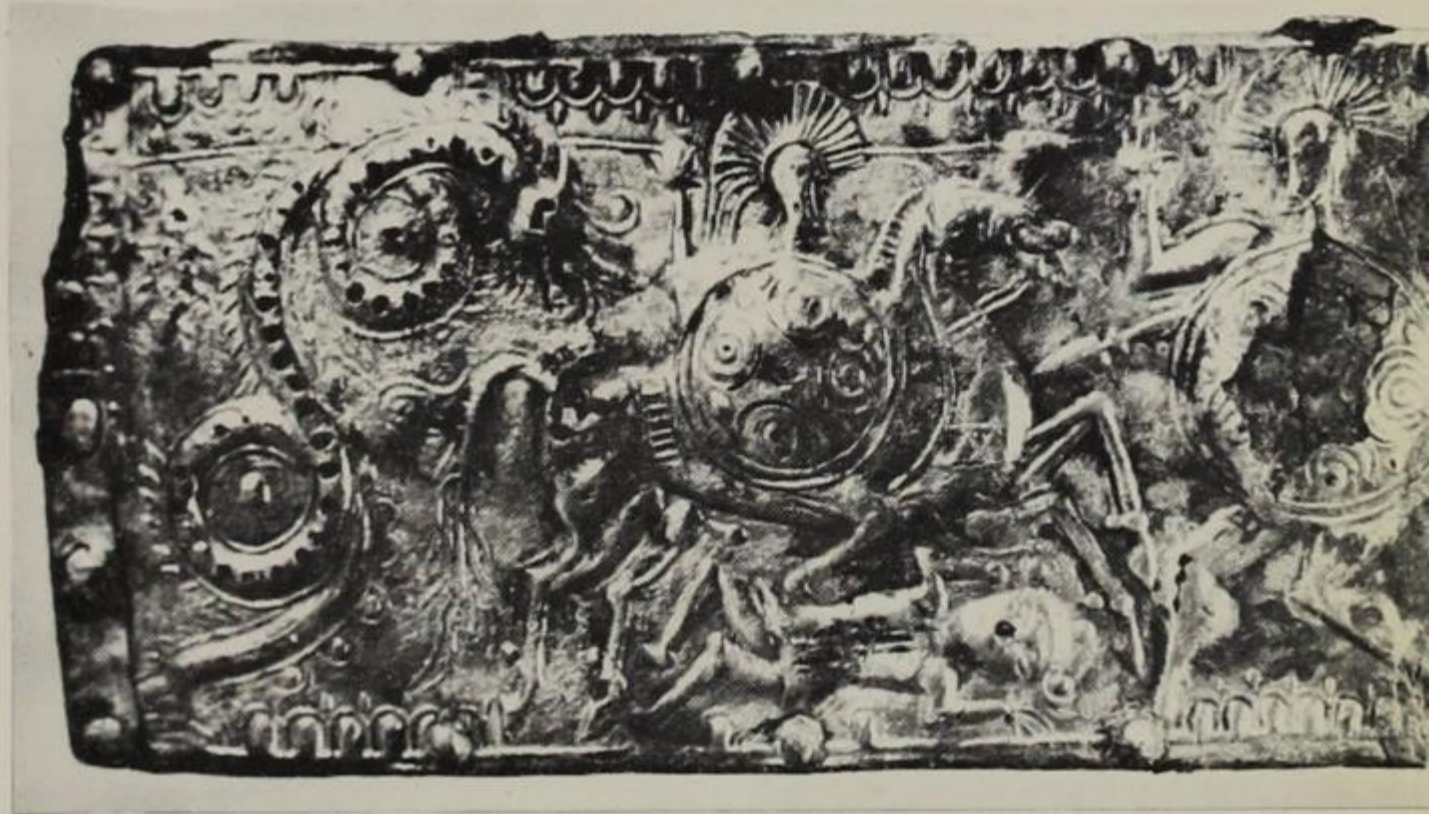


# ΙΣΤΟΡΙΑ ΤΗΣ ΑΛΒΑΝΙΑΣ

S. POLLO-A. PUTO

*Το ξύλινο αυτό μνημείο  
= = = = = με διάκοσμο*

**απο την αρχαιότητα μεχρι σημερα**



Γιά τήν έκδοση αὐτή συνεργάστηκαν:

**STEFANO POLLO**

Καθηγητής τῆς Ἱστορίας στό πανεπιστή-  
μιο τῶν Τιράνων καί διευθυντής τοῦ Ἰν-  
στιτούτου Ἱστορίας τῶν Τιράνων.

**ARBEN PUTO,**

Καθηγητής τοῦ Διεθοῦς Δικαίου καί τῆς  
Διπλωματικῆς Ἱστορίας στό πανεπιστή-  
μιο τῶν Τιράνων.

**KRISTO FRASHERI**

Ἐπιστημονικός ἐρευνητής στό Ἰνστι-  
τούτο Ἱστορίας τῶν Τιράνων (Μεσαιω-  
νικῆς καί Σύγχρονης).

**SKËNDER ANAMALI**

Ἐπιστημονικός συνεργάτης στό πανεπι-  
στήμιο τῶν Τιράνων καί Διευθυντής τοῦ  
Ἀρχαιολογικοῦ καί Ἐθνογραφικοῦ Μου-  
σείου.





# ΙΣΤΟΡΙΑ ΤΗΣ ΑΛΒΑΝΙΑΣ

(από τήν ἀρχαιότητα μέχρι σήμερα)

STEFANAQ POLLO - ARBEN PUTO



ΤΙΤΛΟΣ: ΙΣΤΟΡΙΑ ΤΗΣ ΑΛΒΑΝΙΑΣ.

ΕΚΔΟΤΗΣ: ΕΚΔΟΤΙΚΗ ΟΜΑΔΑ. Πλάτωνος 4. τηλ. 270-684 Θεσσαλονίκη.

ΜΕΤΑΦΡΑΣΗ: Μπάμπης Άκτσόγλου.

ΦΩΤΟΣΤΟΙΧΕΙΟΘΕΣΙΑ: ΕΚΔΟΣΕΙΣ ΕΓΝΑΤΙΑ. Δελμούζου 7. τηλ. 265-985 Θεσσαλονίκη

ΦΩΤΟΓΡΑΦΗΣΗ - ΜΟΝΤΑΖ: Βαγγέλης Μάρκου.

ΕΠΙΜΕΛΕΙΑ ΕΚΤΥΠΩΣΗ: ΦΩΤΟ - ΟΦΦΣΕΤ Ν. ΑΪΒΑΖΗΣ - Σ. ΖΟΥΜΠΟΥΛΗΣ.

ΕΦΑΡΜΟΣΤΙΔΟΥ 13 τηλ. 534-570, 511-837 Θεσσαλονίκη.

ΣΑΙΝΑΒΛΑ ΣΗΙ ΛΑΡΟ ΕΣΙ

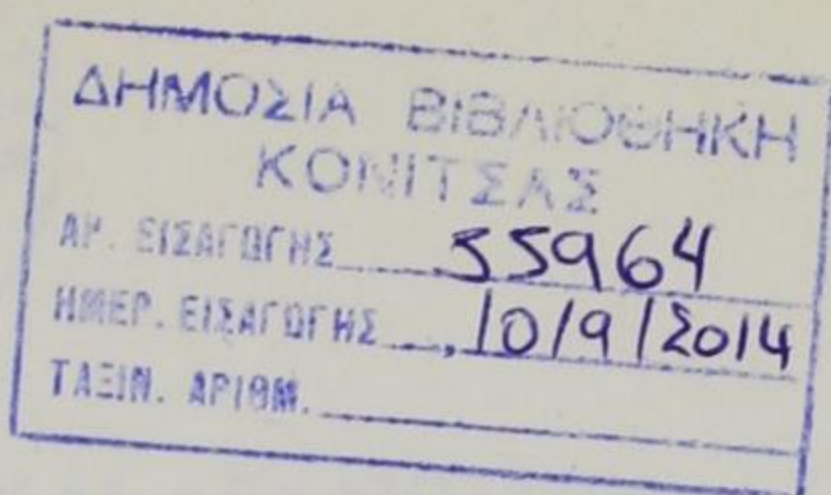
ΕΡΩΤΗΜΑΤΑ ΚΑΙ ΑΠΑΝΤΗΣΕΙΣ

ΟΣΤΡΑΚΙΣΤΑ - ΟΙ ΠΡΟΦΗΤΕΣ



Τά φωτογραφικά ντοκουμέντα καί οι χάρτες πάρθηκαν από τά Άρχεία καί Μουσεία τών Τιράνων.

Οί συγγραφείς συνεργάστηκαν καί γιά τήν έκδοση τούτη.



# ΙΣΤΟΡΙΑ ΤΗΣ ΑΛΒΑΝΙΑΣ

(από την αρχαιότητα μέχρι σήμερα)

STEFANAQ POLLO - ARBEN PUTO

μέ τη συνεργασία

του KRISTO FRASHERI και SKËNDER ANAMALI

Μετάφραση από τα γαλλικά: Μπάμπης 'Ακτσόγλου

ΕΚΔΟΤΙΚΗ ΟΜΑΔΑ

# ΙΣΤΟΡΙΑ ΤΗΣ ΑΛΒΑΝΙΑΣ

(από την αρχαιότητα μέχρι σήμερα)

ΣΤΕΦΑΝΟΣ ΡΟΛΙΟΣ - ΑΛΒΕΝ ΡΟΥΤΟ

με τη βοήθεια

ΤΟΥ ΚΕΝΤΡΙΟΥ ΕΡΕΥΝΩΝ ΚΑΙ ΣΚΕΥΣΕΩΝ ΑΛΒΑΝΙΑΣ

Μετάφραση από τον γαλλικό κείμενο του Ακτόβλου

Κεντρική Διάθεση: ΕΚΔΟΤΙΚΗ ΟΜΑΔΑ, Πλάτωνος 4 τηλ. 270.684,  
Θεσσαλονίκη.

Γιά την Αθήνα: Βιβλιοπωλείο ΠΟΡΕΙΑ, Σόλωνος 78, τηλ. 36.31.622.





## ΠΡΟΪΣΤΟΡΙΑ ΚΑΙ ΑΡΧΑΙΟΤΗΤΑ — ΟΙ ΙΛΛΥΡΙΟΙ

### *Τά πρώτα ἴχνη τῆς ἀνθρώπινης κοινωνίας στήν Ἀλβανία*

Τά ἀποτελέσματα πού συγκεντρώθηκαν ἀπό τίς συστηματικές ἀνασκαφές πού ἔγιναν στό ἀλβανικό ἔδαφος, ἰδιαίτερα μετά τό δεύτερο παγκόσμιο πόλεμο, ἔχουν σχεδόν συμπληρώσει τό μεγάλο κενό τῶν γνώσεών μας πάνω στήν Προϊστορία καί τήν Ἀρχαιότητα. Ἡ Ἀλβανία ἀποκαλύφθηκε ὅτι εἶναι μιά χώρα μέ πολύ ἀρχαῖο πολιτισμό. Μποροῦμε νά ποῦμε ὅτι ἀπό δῶ καί πέρα ἡ προϊστορία της δέν εἶναι λιγότερο γνωστή ἀπό πολλῶν ἄλλων εὐρωπαϊκῶν χωρῶν.

Τά πρώτα ἀνθρώπινα ἴχνη πού ἀνακαλύφθηκαν μέχρι σήμερα στό ἔδαφος τῆς σημερινῆς Ἀλβανίας, φθάνουν στή μέση καί νεώτερη παλαιολιθική ἐποχή. Ἡ ἐποχή αὐτή (πού πιάνει χοντρικά 100 χιλιάδες μέχρι 10 χιλιάδες χρόνια π.ε. (παλαιά ἐποχή), ἀντιπροσωπεύεται ἀπό τά εὐρήματα πού συλλέχθηκαν στήν παραλία τοῦ Ἰονίου πελάγους καί στούς πρόποδες τοῦ ὄρους Ντάιτι κοντά στά Τίρανα στήν κεντρική Ἀλβανία. Πρόκειται γιά μικρολιθικά ἐργαλεῖα ἀπό πυριτόλιθο, ἀσβεστοποιημένα ὑπολείμματα, ἀπολιθώματα ἄγριων ζώων κ.λπ.

Ἰδιαίτερο ἐνδιαφέρον παρουσιάζουν οἱ ἀνακαλύψεις πού ἔγιναν στούς νεολιθικούς οἰκισμούς. Στό συνοικισμό τοῦ Τσάκραν, πού βρίσκεται στήν παραλιακή περιοχή τοῦ Νότου καί ἀνήκει στή μέση νεολιθική ἐποχή, βρέθηκαν ἴχνη ἀπό καλύβες, ἐνμέρει ἢ τελείως χωμένες στό ἔδαφος, ἀγγεῖα ἀπό τερρακότα διακοσμημένα μέ γραπτά μοτίβα, ἀνθρωπόμορφα ἀγγεῖα καί λίθινα ἐργαλεῖα. Ὁ πολιτισμός τοῦ Τσάκραν συγγενεῦει ἀρκετά μέ τούς σύγχρονους πολιτισμούς τῆς Βόρειας Ἀδριατικῆς.

Ὁ νεολιθικός συνοικισμός πού ἀνακαλύφθηκε στό Καμνίκ, στήν ὄρεινή περιοχή τῆς Κολώνια<sup>1</sup> παρουσιάζει διαφορετικά χαρακτηριστικά. Στήν πλαγιά ἐνός λόφου, μέσα στά ἐρείπια καλυβιῶν μέ ὀρθογώνια κάτοψη καί δύο δωμάτια, βρέθηκαν τά ἐρείπια δύο φούρνων προορισμένων γιά τό ψήσιμο τῶν γραπτῶν κεραμικῶν.

Ἀπό ὅλα τά προϊστορικά κέντρα τῆς Ἀλβανίας, τό σημαντικότερο εἶναι τοῦ Μαλίκ, μιᾶς τοποθεσίας πού βρίσκεται στό ὄροπέδιο τῆς Κόρτσας.

1. Περιοχή ἀνάμεσα στήν Κόνιτσα καί Κόρτσα. (Στμ)

Πρόσφατα άκόμη, ή βόρεια πλευρά του όροπέδιου (πού λέγεται επίσης πεδιάδα του Μαλίκ) σκεπαζόταν από τά νερά μιās ρηχής λίμνης. Οί άνασκαφές πού έγιναν για πολλά χρόνια, έφεραν στό φως τά υπολείμματα ενός προϊστορικού συνοικισμού μέ άλλεπάλληλα στρώματα. Τό συμπέρασμα πού βγήκε είναι ότι ή ανθρώπινη ζωή εμφανίστηκε στην ύστερονεολιθική περίοδο (γύρω στά 2700 π.ε.), για νά συνεχισθει χωρίς καμιά διακοπή μέχρι τά τέλη της όρειχάλκινης περιόδου (πρός τά 1200 π.ε.). Οί άνασκαφές επέτρεψαν ν' άνακαλύψουμε δύο τύπους κατοικίας: Στην ύστερονεολιθική περίοδο, οί καλύβες μέ όρθογώνια κάτοψη πού κατασκευάζονταν από καλάμια και λάσπη κι είχαν έστία, κτίζονταν στό ίδιο έδαφος. Στην έποχή του χαλκού, επειδή τά νερά σκέπασαν τά μέρη αυτά, οί κάτοικοι τοποθέτησαν τίς κατοικίες τους σέ εξέδρες πού τίς στήριζαν πάσσαλοι.

Στή νεολιθική έποχή τό κλίμα, ή χλωρίδα και ή πανίδα ήταν πάνω-κάτω ίδια μέ σήμερα. Οί πρώτοι υπαίθριοι συνοικισμοί δημιουργήθηκαν από διάφορες ομάδες έδραιών άνθρώπων<sup>2</sup>. Ο πολιτισμός αυτών των τοποθεσιών ήταν βασικά άγροτικός και ποιμενικός, παρόλη τή διατήρηση του κυνηγιού και του ψαρέματος, όπως μαρτυρούν οί εμφανίσεις υποτυπωδών πλοιαρίων. Έμφανίζεται επίσης μιá πρωτόγονη ύφαντουργία, ενώ τελειοποιούνται από τεχνικής πλευράς τά εργαλεία. Πέρα από τά παλιά πυριτολίθινα εργαλεία, υπάρχουν κι άλλα πιο στέρεα, πιο άποτελεσματικά και καλύτερα επεξεργασμένα από λαξευμένη πέτρα.

Πρός τά τέλη αυτής της έποχής και κύρια κατά τήν ένεολιθική<sup>3</sup>, σημειώνεται ένα νέο βήμα στην τεχνική πρόοδο μέ τά χάλκινα εργαλεία. Στην αρχή είναι σπάνια και δέν αντικαθιστούν τά λίθινα.

Στό Μαλίκ και στά άλλα προϊστορικά κέντρα, τήν πρώτη θέση στ' αρχαιολογικά εύρήματα τήν έχουν τά πήλινα αντικείμενα. Από τήν ποικιλία των σχημάτων των άγγείων από τετρακότα και τό ρεπερτόριο των διακοσμητικών τους σχεδίων, μπορέσαμε νά δούμε ποιá είναι ή προέλευση των κατοίκων των νεολιθικών συνοικισμών αυτών των περιοχών και τίς σχέσεις τους μέ τους κατοίκους των Νοτιο-άνατολικών Βαλκανίων. Ο χαλκολιθικός πολιτισμός των συνοικισμών των Καμνίκ, εντάσσεται από τά χαρακτηριστικά του, στό μεγάλο Αίγαιο-άνατολικό σύνολο. Οί φορείς αυτού του πολιτισμού ανήκαν αρχικά στην ομάδα των πρωτόγονων καλλιεργητών της νεολιθικής πού έφυγαν από τή Μικρά Άσία άναζητώντας νέα γη κι έφθασαν στά Νότια Βαλκάνια. Στή συνέχεια προχωρώντας κατά μήκος της κοιλάδας της Μπίστριτσας<sup>4</sup> και του Δεβόλη<sup>5</sup>, εγκαθίστανται στά Νοτιοανατολικά. Τήν ίδια έποχή έχουμε μιá νέα μετανάστευση πληθυσμών πού ήθελαν νά οικειοποιηθούν όχι μόνο έδάφη αλλά και κοιτάσματα

2. Έτσι ονομάζονται οί ανθρώπινες ομάδες πού έπαψαν νά είναι πλανόδιες. (Στμ)

3. Ένεολιθική είναι ή τελευταία περίοδο της νεολιθικής έποχής. Για τήν έλληνική όρολογία είναι ή χαλκολιθική περίοδος. (Στμ)

4. Σλαβική ονομασία του Άλιάκμονα. (Στμ)

5. Ποταμός της Άλβανίας. (Στμ)

χαλκού. Κατά πᾶσα πιθανότητα είναι αὐτοί οἱ πληθυσμοί πού δημιούργησαν τό συνοικισμό τοῦ Τρέν, πού βρίσκεται στό λεκανοπέδιο τοῦ Μαλίκ ἀλλά λίγο νοτιότερα καί στόν ὁποῖο βρέθηκαν ἴχνη ἀπό τόν ἴδιο πολιτισμό.

### *Οἱ Ἰλλυριοί - Καταγωγή καί τόπος ἐγκατάστασης*

Σύμφωνα μέ ὀρισμένους ἐπιστήμονες οἱ Ἰλλυριοί ἀνήκουν στήν ὁμάδα τῶν ἰνδοευρωπαϊκῶν φυλῶν πού ἤλθαν ἀπό τό Βορρά πρός τά τέλη τῆς δεύτερης χιλιετηρίδας π.ε. γιά νά ἐγκατασταθοῦν στά Βαλκάνια. Κατά τόν Γερμανό ἀρχαιολόγο Γκουστάβ Κοσσίνα πού ἡ θέση του εἶναι ἡ πιό γνωστή καί γενικά παραδεχτή, οἱ Ἰλλυριοί ἦταν μιά ἐθνότητα πού διαμορφώθηκε στή Λουσατία (Lausitz) περιοχή τῆς Δ. Πολωνίας. Στή συνέχεια κατευθύνθηκαν πρός τό Νότο φέρνοντας μαζί τους «τό ἔθιμο τῆς ταφῆς τῶν νεκρῶν» τοῦ Λουσατικοῦ πολιτισμοῦ<sup>6</sup>. Τό βάσιμο αὐτῆς τῆς θέσης εἶναι ἀμφισβητήσιμο: συμπεραίνουν τή βορινή καταγωγή τῶν Ἰλλυριῶν ἀπό μιά ἀπλή ὁμοιότητα τοῦ Λουσατικοῦ πολιτισμοῦ μέ τόν Παιονικό - οὐγγρικό πολιτισμό ἢ ἀπό τήν ὑπαρξη ὀρισμένων ὑπολειμμάτων τοῦ πρώτου στίς ἰλλυρικές περιφερειακές περιοχές τοῦ Βορρά. Ὅμως στίς καθαυτό ἰλλυρικές περιοχές δέ συναντᾶμε καθόλου ἴχνη πού νά μαρτυροῦν τήν παρουσία τοῦ Λουσατικοῦ πολιτισμοῦ. Μερικοί ἐπιστήμονες μελετώντας τό Λουσατικό πολιτισμό κατέληξαν στό συμπέρασμα ὅτι ἦταν σλαβικό δημιούργημα κι ἄλλοι ὅτι ἦταν γερμανικῆς προέλευσης.

Μέ τίς πρόσφατες ἀνασκαφές στά προϊστορικά ἰλλυρικά κέντρα τῆς Ἰλβανίας, ἔγινε δυνατή μιά νέα προσέγγιση τοῦ προβλήματος. Τά ἀντικείμενα πού ἀνακαλύφθηκαν στό νεκροταφεῖο τῶν τύμβων τῆς Βάιζα (περιοχή τῆς Βλόρας στή Νοτιο-δυτική Ἰλβανία) πού χρονολογοῦνται στά τέλη τῆς δεύτερης χιλιετηρίδας καί στίς ἀρχές τῆς πρώτης π.ε., μαρτυροῦν μιά συνέχεια ἀνάμεσα στόν πολιτισμό τῆς ὀρειχάλκινης ἐποχῆς καί στόν πολιτισμό τοῦ σιδήρου. Φορεῖς τοῦ πολιτισμοῦ τῆς Βάιζα ἦταν οἱ ἴδιοι οἱ Ἰλλυριοί. Ἡ ὑπόθεση ὅτι αὐτοί ἐπίσης δημιούργησαν τόν ὀρειχάλκινο πολιτισμό ἀποκτᾶ ὄλο καί μεγαλύτερη βαρύτητα. Τό ἐπιβεβαιώνουν τά εὐρήματα τῶν τύμβων τῆς πεδιάδας τοῦ Παζιόκ (στό Ἐλμπασάν τῆς Κεντρικῆς Ἰλβανίας), ὅπου ἕνα μέρος ἀπό τά συγκεντρωμένα ἀντικείμενα χρονολογεῖται ἀπό τό 1800 - 1700 κι ἕνα ἄλλο μέρος ἀπό τό 1400 π.ε. Τό σημαντικό εἶναι ὅτι ἔχουμε νά κάνουμε μ' ἕναν αὐτόχθονα ἰλβανικό πολιτισμό. Ἡ τυπικά ντόπια κεραμική πού ἀπό πολλές πλευρές διατηρεῖ τήν παράδοση τῆς νεολιθικῆς κεραμικῆς, συνηγορεῖ ὑπέρ αὐτῆς τῆς ἁποψῆς. Νέες ἀποδείξεις γιά τόν καθαρά ἰλλυρικό χαρακτήρα τοῦ ὀρειχάλκινου πολιτισμοῦ, μᾶς δίνουν τά ἀρχαιολογικά ὑλικά τοῦ Μαλίκ καί τοῦ Τρέν πού εἶναι ἀγγεῖα σύγχρονα μέ τήν ἐποχή τοῦ χαλκού καί τῶν ὀποίων

6. Ὁ Λουσατικός πολιτισμός ξεχωρίζει ἀπό τήν ὑπόλοιπη ὀρειχάλκινη ἐποχή μέ τήν εἰσαγωγή τοῦ ἔθιμου τῆς καύσης τῶν νεκρῶν.

ὁ ἀριθμὸς αὐξάνει στὴν ἐποχὴ τοῦ ὀρείχαλκου. Τὰ σχήματα αὐτῶν τῶν ζωγραφισμένων ἀγγείων καὶ τὰ γεωμετρικὰ σχέδια πού ὑπάρχουν ἀργότερα στὰ μελλοντικά ἀντικείμενα εἶναι τυπικά ἰλλυρικοῦ χαρακτήρα.

Ὁδηγούμεστε ἔτσι στό συμπέρασμα ὅτι οἱ φορεῖς τοῦ ἐνεολιθικοῦ πολιτισμοῦ συνέχισαν νά κατοικοῦν τὴν ἐποχὴ τοῦ ὀρείχαλκου στοὺς οἰκισμούς τοῦ Μαλίκ καὶ τοῦ Τρέν. Ἀπ' αὐτό τὸν πληθυσμὸ θά διαμορφωθεῖ ἀργότερα ἡ ἰλλυρικὴ ἐθνότητα. Φαίνεται καθαρὰ λοιπὸν ὅτι οἱ Ἰλλυριοὶ εἶναι αὐτόχθονες σ' αὐτὴ τὴν περιοχὴ. Ἡ ἄποψη αὐτὴ γιὰ τὸν αὐτόχθονα χαρακτήρα τῶν Ἰλλυριῶν στὰ Βαλκάνια ἐπιβεβαιώθηκε ἐπίσης ἀπὸ τὰ εὐρήματα πού βρέθηκαν στὰ ἄλλοτε ἰλλυρικά μέρη τῆς Γιουγκοσλαβίας (Ζέκοβ καὶ Πτούγι).

Ὅσο γιὰ τοὺς Πελασγούς, πού ὀρισμένοι ἀρχαῖοι συγγραφεῖς τοὺς ἀναφέρουν σάν τοὺς πιὸ ἀρχαίους κατοίκους τῶν Νότιων Βαλκανίων κι ὀρισμένοι σύγχρονοι ἐπιστήμονες τοὺς θεωροῦν μακρινούς προγόνους τῶν Ἀλβανῶν, δέν ἔχει βρεθεῖ μέχρι σήμερα κανένα σοβαρὸ δεδομένο πού νά τεκμηριῶναι ὅτι ὑπῆρξε κάποια συγγένεια διαδοχῆς ἀνάμεσα σ' αὐτοὺς καὶ τοὺς Ἰλλυριοὺς ἢ τοὺς Ἀλβανούς ἀπογόνους τους. Γιὰ νά ὑποστηριχθεῖ αὐτὴ ἡ ὑπόθεση χρειάζονται νέες ἔρευνες καὶ πιὸ στέρεες ἐπιστημονικὲς ἐργασίες.

Οἱ Ἰλλυριοὶ σάν αὐτόχθονα λαὸς κι ἀπὸ τοὺς πιὸ πολυπληθεῖς τῆς ἀρχαίας Εὐρώπης, κατεῖχαν τὰ Δυτικὰ τῆς Βαλκανικῆς χερσονήσου. Τὰ ἐδάφη πού κατοικοῦσαν συνόρευαν: βόρεια μὲ τὸ Σαῦο καὶ Δούναβη, νότια μὲ τὸν Ἀμβρακικὸ κόλπο καὶ τὶς βορινὲς περιοχὲς τῆς Ἑλλάδας, ἀνατολικά μὲ τὸ Μοράβα καὶ τὸ Βαρδάρη<sup>7</sup> πού τοὺς χώριζαν ἀπὸ τοὺς Θράκες καὶ δυτικὰ μὲ τὸ Ἴόνιο καὶ Ἀδριατικὸ πέλαγος.

Μέσα σ' αὐτὰ τὰ ὅρια, σύμφωνα μὲ τὶς ἀρχαῖες γραπτὲς πηγές, κατοικοῦσαν στὶς βόρειες περιοχὲς διάφορες φυλές πού οἱ πιὸ σπουδαῖες ἦταν οἱ Λιβουῖροι, οἱ Ἰάποδες, οἱ Δαλματοί, οἱ Δησδιάτες καὶ οἱ Ἀρδιαῖοι. Οἱ κυριότερες φυλές πού ἐγκαταστάθηκαν στὰ σημερινὰ ἄλβανικά ἐδάφη ἦταν οἱ Λαβεάτες, οἱ Δαρδανοί, οἱ Παῖονες, οἱ Πιροῦστοι, οἱ Παρθηνοί, οἱ Πενέστες, οἱ Ταυλάντιοι, οἱ Ἀμαντες, οἱ Βυλλιῶνες, οἱ Ἐγγελεῖοι, οἱ Δασσαρητες καὶ οἱ Χάονες. Ἐπίσης οἱ Μεσσάπιοι καὶ οἱ Ἰάπυγες τῆς Νοτιο-ἀνατολικῆς Ἰταλίας ἦταν ἰλλυρικὲς φυλές. Οἱ τελευταῖοι φεύγοντας πιθανότατα ἀπὸ τὴν ἀκτὴ τῆς Βλόρας, διέσχισαν τὸ κανάλι τοῦ Ὀτράντο πρὸς τὰ τέλη τῆς δευτέρης ἢ στὶς ἀρχὲς τῆς πρώτης χιλιετηρίδας π.ε.

Οἱ πιὸ παλιές γραπτὲς πηγές πού ἀναφέρονται στοὺς Ἰλλυριοὺς εἶναι τοῦ Ὀμήρου. Στὴ β' ραψωδία τῆς Ἰλιάδας ἀναφέρονται οἱ Παῖονες σάν καβαλλάρηδες «πού ἦλθαν ἀπὸ τὶς εὐφορες περιοχὲς τους μὲ τὴν καθοδήγηση τοῦ Ἀστεροπαίου» καὶ συμμετεῖχαν στὸν Τρωϊκὸ πόλεμο. Πάντα κατὰ τὸν Ὀμηρο, ὁ Ὀδυσσεὺς ἐπιστρέφοντας ἀπὸ τὴν Τροία εἶχε ἀποβιβασθεῖ στὶς εὐφορες ἀκτὲς τῶν Θεσπρωτῶν καὶ φιλοξενήθηκε ἀπὸ τὸ

7. Πρόκειται γιὰ τὸν Ἀξιό ποταμὸ. (Στμ)

μεγαλόψυχο καί ήρωϊκό βασιλιά τους Φείδωνα<sup>8</sup>.

### *Οί άρχές του ήλλυρικού πολιτισμού*

Οί πρώτες ένδείξεις του ήλλυρικού πολιτισμού τοποθετούνται στά τέλη τής τρίτης χιλιετηρίδας π.ε. καί τίς συναντάμε ιδιαίτερα στόν τομέα τής κεραμικής. Βασικά πρόκειται για άγγεϊα μέ δυό λαβές πού ύψώνονται πάνω από τό λαιμό τους, για άγγεϊα μέ διπλές λαβές πού διακοσμούνται μέ γραπτά μοτίβα. Στήν όρειχάλκινη έποχή οί ένταφιασμοί γίνονται όλο καί πιο τελετουργικοί καί βλέπουμε νά εμφανίζονται οί πρώτοι τύμβοι τών όποιων οί τάφοι είναι συχνά στολισμένοι μέ πλούσια κτερίσματα. Ή νέα χρήση όρειχάλκινων έργαλείων, όπλων καί κοσμημάτων, έδωσε κάποια ανάπτυξη στή μεταλλουργία μία πού οί φυσικές συνθήκες τό επέτρεπαν, γιατί ή χώρα ήταν αρκετά πλούσια σέ μεταλλεία. Ή κοινωνική διαφοροποίηση όξύνεται. Στο έσωτερικό τής ήλλυρικής κοινωνίας αρχίζει ή διαμόρφωση ενός στρώματος πλουσίων καί ή εμφάνιση μιās φυλαρχικής άριστοκρατίας. Οί συνθήκες πού δημιουργήθηκαν ήταν ευνοϊκές για τήν ανάπτυξη τών ανταλλαγών μεταξύ τών φυλών καί τών γειτονικών πληθυσμών. Στο συνοικισμό του Μαλικ βρέθηκαν ανάμεσα στ' άλλα, μαχαίρια κι ένα δρεπάνι από όρειχαλκο πού ανήκουν στόν αιγαιακό πολιτισμό του 15ου π.ε. αιώνα. Έχουμε κάθε λόγο νά πιστεύουμε ότι αυτά τά αντικείμενα καθώς επίσης κι ένας αριθμός από μαχαίρια μυκηναϊκής καταγωγής πού βρέθηκαν στους τύμβους του Παζιόκ καί τής Βάιζα, έφθασαν στή Ν. Ήλλυρία στά πλαίσια τών ανταλλαγών μέ τήν Ελλάδα.

Στά τέλη τής όρειχάλκινης έποχής καί κύρια στήν πρώτη περίοδο τής έποχής του σιδήρου πού αντιστοιχεί χρονικά μέ τήν αρχή τής πρώτης π.ε. χιλιετηρίδας, οί Ήλλυριοί μπαίνουν σέ μία νέα φάση οικονομικής, κοινωνικής καί πολιτιστικής ανάπτυξης. Τήν ανάπτυξη αυτή εικονίζουν οί πολυάριθμοι συνοικισμοί, τά ήλλυρικά άστη<sup>9</sup> αυτής τής έποχής κι ένας δείχτης τής ανάπτυξης του τοπικού πληθυσμού.

Οί άρχαϊες πόλεις, πού ήταν όχυρωμένα κέντρα τών φυλών καί καταφύγιο του γύρω πληθυσμού σέ περίπτωση πολέμου, βρίσκονταν γενικά

8. «Τή δέκατη πιά νύχτα — μέ πήγαν τ' άγρια κύματα στών Θεσπρωτών τή χώρα. — Ήκει μέ πήρε ό Φείδωνας ό βασιλιάς του τόπου νά μέ νοιαστεί φιλόξενα». Όμήρου Όδύσσεια, 14η Ραψωδία., στίχοι 321 - 324. Μετάφραση Ζήσιμου Σιδέρη. Τό κείμενο τής Ήλιάδας έχει ως έξης: «Οί τοξοφόροι Παίονες μέ τόν Πυραίχημη ήλθαν — μακρόθε, από τόν Ήξιόν, πλατύρροο ποτάμι — τό κυριότερο τής γής, καί από τήν Ήμυδώνα». Όμήρου Ήλιάδα, Ραψωδία Β', στίχοι 848 - 850. Μετάφραση Ήάκωβου Πολυλά. (Στμ)

9. Στο κείμενο γίνεται διάκριση ανάμεσα στους όρους «άστν» καί «πόλη». Κατά τόν Όμηρο «τό μέν» (δηλ. τό άστν), «κτίσμα δηλοϊ, ή δέ πόλις καί τούς πολίτας». Στή συνέχεια του κειμένου γίνεται διάκριση τών όρων μόνο όπου κρίθηκε αναγκαία. (Στμ)

στήν κορφή τῶν λόφων ἢ βουνῶν κατά μῆκος τῶν κοιλάδων ἢ στήν ἄκρη περασμάτων ὅπου καί κατεῖχαν δεσπόζουσα θέση. Προφυλάσσονταν ἀπό χοντρά τείχη κτισμένα μέ ἀκατέργαστους ἢ ἐλαφρά λαξευμένους ὄγκο-λιθους. Ὁ περίβολος τῶν ὄχυρῶν αὐτῶν πόλεων περιέβαλε τήν κορφή τῶν λόφων ἢ τοῦ ὄροπέδιου στό ὁποῖο εἶχαν κτισθεῖ ἀκολουθώντας τήν φυσική διαμόρφωση τοῦ ἐδάφους. Οἱ ἀπόκρημνες περιοχές πού ἦταν ἀπρόσιτες ὅταν ἐχθρό δέν εἶχαν τείχη. Οἱ πρῶτες αὐτές ὄχυρώσεις πού διαφέρουν στό σχῆμα τῆς περιμέτρου τους καί στό ὕψος, δέν εἶχαν ἀκόμη πύργους καί οἱ πύλες τους ἦταν στενές. Ἀξιόλογο παράδειγμα ἀποτελεῖ τό πολύ παλιό ὄχυρό Γκαϊτάν (στήν περιοχή τῆς Σκόδρας τῆς Β. Ἀλβανίας).

Ἰδιαίτερα σημαντικά γιά τήν γνωριμία τοῦ ἰλλυρικοῦ πολιτισμοῦ τῆς πρώτης περιόδου τοῦ σιδήρου εἶναι τά κτερίσματα πού βρέθηκαν κυρίως στίς νεκροπόλεις τῶν τύμβων τοῦ Μάτι (στό ἐσωτερικό τῆς βόρειας Ἀλβανίας) καί τοῦ Κούτσι ἰ Ζί (περιοχή τῆς Κόρτσας).

Πάνω στά ὑψώματα πού ἀπλώνονται στίς ὄχθες τοῦ μικροῦ ποταμοῦ Μάτ, ὀρθώνονται σ' ὅλη σχεδόν τήν περιοχή διάσπαρτοι τύμβοι πολύ κοντά ὁ ἓνας στόν ἄλλο. Μέσα τους βρέθηκαν μεγάλες ποσότητες ἀμυντικῶν ὄπλων: σπαθιά, ὀρειχάλκινες πανοπλίες κι ἐπιγονατίδες. Ἀπό ὀρείχαλκο εἶναι ἐπίσης καί τά ἄφθονα κοσμήματα πού συλλέχθηκαν ἀπό τούς γυναικείους τάφους: πόρπες, κουμπιά, παντατίφ μέ ἀλυσιδίτσες, βραχιόλια, καρφίτσες, διαδήματα κ.λπ. Ἀρκετός ἀριθμός ἀπ' αὐτά τά στολίδια μέ τήν ποιότητα κατεργασίας καί διακόσμησής τους, ἀποτελοῦν ἀντικείμενα μιᾶς πραγματικά ἐκλεπτυσμένης τέχνης. Τά ὄπλα καί τά στολίδια πού ἀνακαλύφθηκαν στούς τάφους κατασκευάστηκαν ἀπό τούς πολυφημισμένους Πιροῦστες, μαστροσιδεράδες πού κατοικοῦσαν αὐτή τήν πλούσια σέ μεταλλεύματα περιοχή.

Ὅσον ἀφορᾷ τά κτερίσματα τοῦ Κούτσι ἰ Ζί πού εἶναι πολύ πλούσια σέ μεταλλικά στολίδια καί κύρια σέ παντατίφ μέ ὁμορφα στυλιζαρισμένες ἀνθρώπινες φιγοῦρες, παρατηροῦμε ὅτι εἶναι παρόμοια μ' αὐτά πού βρέθηκαν πολύ πῖο πρῖν στό γνωστό νεκροταφεῖο τοῦ Τρεμπενίστι, στά βορινά τῆς λίμνης Ὀχρίδας (Γιουγκοσλαβία) καί σέ ὀρισμένες γειτονικές τοποθεσίες. Φορεῖς αὐτοῦ τοῦ πολιτισμοῦ ὑπῆρξαν οἱ Δασσαρῆτες, πού οἱ ἑλληνικές γραπτές πηγές ἀναφέρουν ὅτι κατοικοῦν σέ μιά μεγάλη περιοχή πού περιλαμβάνει ὅλη τή νοτιοανατολική Ἀλβανία καθώς ἐπίσης καί τή γειτονική περιοχή κοντά στή λίμνη Ὀχρίδα.

Ὁ πολιτισμός τῆς Ν. Ἰλλυρίας σχηματίσθηκε ἀπό τήν πρώτη περίοδο τῆς ἐποχῆς τοῦ σιδήρου τή δικιά του φυσιογνωμία πού τόν ξεχωρίζει ἀπό τούς γειτονικούς πολιτισμούς.

Ἐλάχιστα γνωστή εἶναι ἡ γλώσσα τῶν Ἰλλυριῶν. Δέ διαθέτουμε ἀκόμη καμιά ἐπιγραφή οὔτε γραπτό κείμενο τῆς γλώσσας αὐτῆς. Ὑπάρχουν μονάχα μερικές σπάνιες ἐπιγραφές στή μεσσαπική διάλεκτο πού μιλιόταν στή Ν. Ἰταλία. Οἱ μόνες μαρτυρίες τῆς ἀρχαίας γλώσσας τῶν Ἰλλυριῶν εἶναι ὀρισμένα τοπωνύμια, ὀνόματα προσώπων καί μερικές μεμονωμένες

λέξεις πού μᾶς τίς μετέφεραν οἱ ἀρχαῖοι συγγραφεῖς ἀποδίδοντας καί τό νόημά τους. Σύμφωνα μέ τήν γνώμη τῶν γλωσσολόγων, ἡ γλώσσα τῶν Ἰλλυριῶν ἀνήκει στήν ομάδα τῶν ἰνδοευρωπαϊκῶν γλωσσῶν. Τά ἰλλυρικά ἦταν ἡ γλώσσα τῆς καθημερινῆς χρήσης, ἐνῶ τά ἑλληνικά καί κυρίως τά λατινικά χρησιμοποιήθηκαν στίς ἐπιγραφές καί σάν ἐμπορικές καί διοικητικές γλώσσες. Οἱ Ἰλλυριοί χρησιμοποίησαν σέ ὀρισμένες περιπτώσεις ιδιαίτερους χαρακτῆρες μέ σκοπό νά συμπληρώσουν τό λατινικό ἀλφάβητο καί νά ἀναπαράγουν ιδιαίτερους φθόγγους τῆς γλώσσας τους.

Ἡ Ἰλλυρία εἶχε μεγάλη ἔκταση. Ἐτσι οἱ πολυάριθμες περιοχές της παρουσίαζαν ἀναπόφευκτα διάφορες γεωγραφικές καί κλιματολογικές συνθήκες, πού προσδιόρισαν τούς διάφορους τομεῖς τῆς οἰκονομικῆς της δραστηριότητος. Στά πλούσια σέ μεταλλεῖα μέρη βλέπουμε ν' ἀναπτύσσονται τά σχετικά μέ τήν ἐξαγωγή κι ἐπεξεργασία τοῦ μετάλλου ἐπαγγέλματα. Ὅπως γράφει ὁ Στράβων, οἱ ζεστές παραλιακές περιοχές ἦταν σκεπασμένες μ' ἀμπέλια κι ἐλιές. Οἱ Ἰλλυριοί τῶν νότιων περιοχῶν ἦταν ξακουστοί κτηνοτρόφοι καί τά βόδια καί τά πρόβατά τους ἦταν σ' ἐκτίμηση καί πέρα ἀπό τά ἰλλυρικά σύνορα.

Σύμφωνα μέ τούς ἀρχαίους συγγραφεῖς, τά διακριτικά χαρακτηριστικά τῶν Ἰλλυριῶν ἦταν ἡ ντομπροσύνη καί ἡ φιλοξενία. Ὁ Δημοσθένης, ὁ Διόδωρος Σικελιώτης κι ὁ Νικόλαος Δαμασκηνός ἀναφέρουν πώς τό πολυτιμότερο ἀγαθό τῶν Ἰλλυριῶν ἦταν ἡ ἐλευθερία, πώς δέν ἄφηναν ποτέ τούς πληγωμένους τους ἄνδρες νά πέσουν στά χέρια τοῦ ἐχθροῦ καί πώς ἦταν πάντα ἔτοιμοι νά θυσιάσουν τή ζωή τους γιά τήν υπεράσπιση τῶν φίλων τους καί τῶν δικῶν τους. Οἱ συγγραφεῖς αὐτοί ἐπαίνεσαν ιδιαίτερα τήν πολεμική ἀρετή τους.

Δέν εἶναι καθόλου γνωστή ἡ θρησκεία τῶν Ἰλλυριῶν στήν πρώτη ἐποχή τοῦ σιδήρου. Ὅπως κι οἱ ὑπόλοιποι πρωτόγονοι λαοί, λάτρευαν ὅ,τι τούς φαινόταν παράξενο στή φύση καί πρῶτα ἀπ' ὅλα τόν ἥλιο. Στά προϊόντα τῆς ἰλλυρικῆς βιοτεχνίας συναντᾶμε συχνά τό σύμβολο τοῦ ἡλίου πού εἶναι ἕνας κύκλος πότε ἄδειος καί πότε γεμάτος. Οἱ ἀνθρωπομορφικές θεότητες μέ τίς συγκεκριμένες ιδιότητες δέν ἐμφανίζονται παρά πολύ ἀργότερα. Οἱ Ἰλλυριοί ἀπό τά πρῶτα χρόνια τῆς καταγωγῆς τους δέν εἶχαν δικιά τους γλυπτική, ἐνῶ μέγας ἀριθμός ἀπό τούς θεούς τους ἔμοιαζε ἀρκετά μέ τούς θεούς τοῦ ἑλληνικοῦ πανθέου, ἀπ' ὅπου δανείστηκαν τή φυσιογνωμία καί τά γνωρίσματα τῶν ἀντίστοιχων ἑλληνικῶν θεῶν. Ἐτσι ἡ θεά Θάνα τῶν πηγῶν καί τῶν δασῶν στίς βόρειες ἰλλυρικές περιοχές εἶναι ἡ ἑλληνική Ἄρτεμη καί στή συνέχεια μετά ἡ ρωμαϊκή Διάνα. Τό ἴδιο συμβαίνει μέ τόν κυριότερο θεό τῶν Παρθηνῶν, πού τό εἶδωλό του ὑπάρχει στά ὀρειχάλκινα νομίσματα τοῦ Ντοῦρρες καί τῆς Σκόδρας. Οἱ Ἕλληνες ἄποικοι τοῦ ἔδωσαν τό ὄνομα τοῦ Δία, τοῦ ὁποίου λίγο πολύ ἔχει τά χαρακτηριστικά καί τίς ιδιότητες. Ὅμως γιά τούς Ἰλλυριοῦς οἱ θεότητες αὐτές ἦταν ἡ Διάνα τῆς φυλῆς τῶν Κανδάβων καί ὁ Δίας τῶν Παρθηνῶν, πού σέ καμιά περίπτωση δέν πρέπει νά μπερδεύονται μέ τόν ρωμαϊκό Δία καί τήν

Διάνα. Ἐάν ἐξαιρέσουμε αὐτές τίς περιπτώσεις δανεισμοῦ, οἱ ἐπιγραφές ἀποκάλυψαν ἓνα μεγάλο ἀριθμό ἰλλυρικῶν θεῶν. Ἐκτός ἀπό τό Μέντορα τό θεό τοῦ πολέμου, συναντᾶμε ἐπίσης καί τήν Μπίντους θεά τῶν πηγῶν καί τῶν δασῶν, τούς Λάτρα, Σεντόνα, Βιντόζα καί πολλούς ἄλλους.

### Οἱ ἐλληνικές ἀποικίες

Ἡ ἐλληνικός ἀποικισμός στά παράλια τῆς Ἰλλυρίας ὅπου πρωταρχικό ρόλο διαδραμάτισαν ἡ Κόρινθος καί ἡ Κόρκυρα<sup>10</sup>, ξεκίνησε τόν 7ο π.ε. αἰώνα. Τό 627 οἱ κάτοικοι τῆς Κορίνθου καί τῆς Κόρκυρας ἴδρυσαν, σέ μιά θέση πού ἀντιστοιχεῖ περίπου μέ τό σημερινό Ντουρρες, τήν ἀποικία τῆς Ἐπιδάμνου ἢ τοῦ Ντουρρες. Λίγα χρόνια ἀργότερα στίς ἀρχές τοῦ 6ου αἰώνα, ἄλλοι ἀποικοὶ τῆς αὐτῆς καταγωγῆς ἴδρυσαν πάνω σ' ἓνα λόφο νοτιότερα καί πρὸς τό ἐσωτερικό τῆς χώρας μίαν ἄλλη ἀποικία, τήν Ἀπολλωνία. Συνδεόταν μέ τή θάλασσα διαμέσου τοῦ Ἀώου ποταμοῦ (τοῦ σημερινοῦ Βιόσα) πού ἦταν πλωτός στόν κάτω ροῦ. Οἱ δύο αὐτές ἀποικίες πού ἔγιναν κοντά στοὺς μικροὺς συνοικισμοὺς τῶν Ταυλαντίων, εἶχαν συνάψει ἀπό τήν ἀρχή κανονικές σχέσεις μέ τίς ἰλλυρικές περιοχές τῆς μεσοχώρας. Ἀπό τά δύο αὐτά κέντρα ὁ ἐλληνικός πολιτισμός θά διεισδύσει στό ἐσωτερικό τῶν ἰλλυρικῶν περιοχῶν.

Ἐστερα ἀπό μερικοὺς αἰῶνες μετά τήν ἴδρυσή τους, τό Ντουρρες καί ἡ Ἀπολλωνία ἔγιναν μεγάλες πόλεις. Περιστοιχισμένες ἀπό δυνατοὺς περίβολους, ἀποτελοῦσαν μαζί μέ τά περιφερειακά χωράφια πόλεις-κράτη («Πόλεις»)<sup>11</sup>. Ὁ περίβολος τῆς Ἀπολλωνίας, πού ἓνα μέρος του εἶδε τό φῶς τοῦ ἡλίου τά τελευταῖα χρόνια, ἦταν κτισμένος μέ μεγάλους ὀρθογώνιους ὀγκόλιθους καί πλίνθους καί εἶχε μήκος πάνω ἀπό 4 χιλιόμετρα περιβάλλοντας μιά ἔκταση περίπου 100 χά, ὅπου ζοῦσαν τήν ἐποχή τῆς μεγάλης ἀνθισῆς τῆς πόλης 40 μέ 50.000 ψυχές. Στό ἐσωτερικό τῶν τειχῶν πάνω στά ὑψίπεδα πού κατηφόριζαν πρὸς τή θάλασσα ὑψώνονταν τά σπίτια τῶν πολιτῶν, γιατί τό κέντρο τῆς πόλης χρησιμοποιοῦνταν ἀποκλειστικά γιά τούς ναοὺς καί τά δημόσια κτίρια. Ἡ πόλη εἶχε τά δικά της ἐργαστήρια βιοτεχνίας ὅπου κατασκεύαζαν πήλινα ἀγγεῖα, κεραμίδια, τετρακότες κι ἄλλα ἀντικείμενα πού ἓνα μέρος τους προορίζονταν γιά τίς γειτονικές ἰλλυρικές ἀγορές.

Στά μέσα τοῦ 5ου αἰώνα, τό Ντουρρες καί ἡ Ἀπολλωνία ἔκοψαν τά πρῶτα τους νομίσματα (ἀργυροὺς στατήρες) κι ἀποδεσμεύτηκαν ἔτσι ἀπό τήν οἰκονομική ἐξάρτηση τῆς μητρόπολης.

10. Παλιά ὄνομασία τῆς Κέρκυρας. (Στμ)

11. Ἐλληνικά στή γαλλική ἔκδοση. (Στμ)



Ἀρχικά τίς πόλεις-κράτη τοῦ Ντοῦρρες καί τῆς Ἀπολλωνίας κυβερνοῦσε ἓνα περιορισμένο συμβούλιο ἀριστοκρατῶν πού κατά τόν Ἀριστοτέλη ἀποτελοῦνταν ἀπό εὐγενεῖς «εὐπατρίδες»<sup>12</sup>. Μέ τήν ἀνθηση τῶν πόλεων ἐμφανίζεται ἓνα νέο στρώμα πολιτῶν πού ἀποτελεῖται κυρίως ἀπό ἐμπόρους καί ἰδιοκτῆτες ἐργαστηρίων καί πλοίων, τό ὁποῖο ἀπαιτεῖ ἴσα δικαιώματα μέ τήν ὀλιγαρχία στήν ἐξουσία. Τό 436 ξεσπάει στό Ντοῦρρες ἐμφύλιος πόλεμος. Οἱ Ταυλάντιοι καί τό ἄστυ τῆς Κόρκυρας ὑποστήριξαν τήν ἀριστοκρατία ἐνῶ ἡ Κόρινθος συμμάχησε μέ τούς ἐξεγερμένους.

Σημαντική θέση στήν ἱστορία τῶν δύο πόλεων ἔχουν οἱ σχέσεις τοῦ Ντοῦρρες καί τῆς Ἀπολλωνίας μέ τούς Ἰλλυριοῦς, ἄν καί δέν ἦταν πάντα φιλικές. Ὁ Πausanias μνημονεύει στήν «Περιήγηση τῆς Ἑλλάδος» μίαν ἐπιγραφή πού εἶχε διαβάσει στήν Ἡλεία (κι ἡ ὁποία βρέθηκε στίς ἀνασκαφές τῆς Ὀλυμπίας τά τελευταῖα χρόνια), ὅπου ἀναφέρεται ἓνας πόλεμος στό πρῶτο μισό τοῦ 5ου αἰώνα ἀνάμεσα στήν Ἀπολλωνία καί τούς μεσημβρινούς γείτονές της, τούς Ἄβαντες ἢ Ἄμαντες.

Ὑστερα ἀπό τή δημιουργία τοῦ ἰλλυρικοῦ κράτους στά μετόπισθεν τοῦ Ντοῦρρες καί τῆς Ἀπολλωνίας, ἡ πρωτοβουλία περνᾷ τόν 4ο αἰώνα στούς Ἰλλυριοῦς. Στά μέσα τοῦ αἰώνα ὁ βασιλιάς τους Μονούνιος καταλαμβάνει τό Ντοῦρρες. Κόβει τά πρῶτα του νομίσματα πού φέρουν τήν ἐπιγραφή «Βασιλεύς Μονούνιος». Ὁ διάδοχός του Γλαυκίας ἀφοῦ πῆρε στήν ἐξουσία του τίς δύο πόλεις τίς ὑπερασπίσθηκε ἀπό τό βασιλιά τῆς Μακεδονίας Κάσσανδρο πού τίς εἶχε καταλάβει γιά ἓνα διάστημα.

Οἱ καινούργιες σχέσεις πού ὁ Μονούνιος κι ὁ Γλαυκίας διαμόρφωσαν ἀνάμεσα στό ἰλλυρικό κράτος ἀπό τή μιά καί τό Ντοῦρρες καί τήν Ἀπολλωνία ἀπό τήν ἄλλη καί πού ἐξακολούθησαν νά ὑπάρχουν παρόλες τίς πρόσκαιρες κι ἀπρόβλεπτες συγκρούσεις, δέν ἐμπόδισαν τή μεταγενέστερη ἀνθηση τῶν δύο πόλεων. Αὐτή τήν ἐποχή καί οἱ δύο ἐπιδίδονται σέ μιά ἔντονη ἐμπορική δραστηριότητα. Τά νομίσματά τους, οἱ «ἰλλυρικές δραχμές», διαδίδονται σ' ὅλη τήν Ἰλλυρία καί φθάνουν μέχρι τή Δακία (Ρουμανία) καί τή Θράκη (Βουλγαρία).

Οἱ καινούργιες αὐτές σχέσεις ὀφέλησαν καί τόν ἰλλυρικό πληθυσμό πού ζοῦσε στίς δύο πόλεις. Στή νεκρούπολη τοῦ Ντοῦρρες πού χρονολογεῖται ἀπό τήν ἑλληνιστική ἐποχή, βρέθηκαν πολλές ἐπιτύμβιες στήλες (κολόνες ἢ πλάκες). Τό ἓνα τρίτο τους ἔχει ἰλλυρικά ὀνόματα. Συναντᾶμε ἤδη γνωστά ὀνόματα ὅπως Ἄγρων, Τεύτα, Γένθιος, Μπάτο, Νταζαῖ, Πλάτωρ, Ἐπικάδος, ὑπάρχουν ὅμως καί ὀνόματα σπάνια ἢ ἄγνωστα ὅπως Ἄνυλα, Λάμπια, Λύδρα, Σκυρθάν, Τεύτιος, Ζαῖμίνα κι ἄλλα. Οἱ Ἰλλυριοί πού ζοῦσαν σάν ἐλεύθεροι ἄνθρωποι στό Ντοῦρρες καί τήν Ἀπολλωνία ἀπόκτησαν τά ἴδια δικαιώματα μέ τόν ἑλληνικό πληθυσμό. Ἀνάμεσα στά ὀνόματα τῶν διοικητῶν τῆς «πόλης» πού ὑπάρχουν στίς ἐπιγραφές τῶν νομισμάτων πού ἔκοψαν οἱ δύο

12. Ἑλληνικά στή γαλλική ἐκδοση. (Στμ)

πόλεις, συναντάμε και ιλλυρικά ονόματα. Είναι απόδειξη ότι οι Ίλλυριοί κατάφεραν ν' αποκτήσουν ύψηλά λειτουργήματα στις δύο πόλεις. Η ιλλυρική επίδραση παρατηρείται ακόμη και στη ζωή των κοινοτήτων. Οι ανασκαφές έφεραν στο φως όπλα, μεταλλικά κοσμήματα και πήλινα αγγεία με ιλλυρικούς χαρακτήρες. Τα γλυπτά έχουν συχνά ανάγλυφες φιγούρες με ιλλυρικές στολές ενώ γλυπτά και ανάγλυφα είναι αφιερωμένα σε ιλλυρικές θεότητες.

Αυτό δέ σημαίνει ότι ο πολιτισμός που έφεραν μαζί τους οι Έλληνες άποικοι δέ γνώρισε μιά λαμπρή ανάπτυξη. Όπως είναι φυσικό τ' αρχαία μνημεία δέ διατηρήθηκαν στο πέρασμα των αιώνων. Έτσι στο Ντοϋρρες τά μόνα που επέζησαν είναι μερικά αρχιτεκτονικά λείψανα από τά δημόσια κτίρια, ενώ είναι σπάνια τά γλυπτά που μαρτυρούν την επίδραση της κλασικής τέχνης. Παρόλα αυτά ανακαλύφθηκε ένα πολύχρωμο μωσαϊκό που χρονολογείται στα τέλη του 4ου αιώνα στο όποιο διακρίνεται ένα γυναικείο κεφάλι αξιοσημείωτης δεξιοτεχνίας. Αντίθετα, με τις πρόσφατες ανασκαφές ή φυσιογνωμία της Απολλωνίας εμφανίζεται πιο καθαρή. Η ανακάλυψη ενός αρχαϊκού διαζώματος που αναπαριστά μιά άμαζονομαχία και μερικων επιγραφων των αρχων του 5ου αιώνα, μας επιτρέπουν να βγάλουμε τό συμπέρασμα, ότι οι μνημειώδεις κατασκευές και ή καλλιτεχνική ζωή άρχισαν στην πόλη άμέσως μετά την εγκατάσταση των πρώτων αποίκων. Ο αναληματικός τοίχος έχει μείνει σχεδόν ανέπαφος. Αλλά από τά μνημειακά οικοδομήματα που καλλώπιζαν την Απολλωνία στην έλληνιστική εποχή (περίοδο της μεγάλης της ανάπτυξης), δέν βρέθηκαν παρά ελάχιστα υπολείμματα στις ανασκαφές. Μερικά όμως μας δίνουν μιά ιδέα και ιδιαίτερα ο αναληματικός τοίχος που άπλώνεται στα πόδια του λόφου που δεσπόζει ο ναός της Αρτέμιδας, όπως επίσης οι στοές με τις 17 πέτρινες καμάρες, τούς λεπτούς όκταγωνικούς κίονες και τούς λεπτούς ήμικίονες που επιστέφονται με περίφημα κιονόκρανα ιονικού ρυθμού. Ακόμη τό νυμφαίο που βρέθηκε πρόσφατα με τόν τοίχο του φράγματος που συγκέντρωνε τά νερά που κυλούσαν από τό λόφο και τά 5 πέτρινα κανάλια του που κατέβαιναν κλιμακωτά μέχρι τις δεξαμενές μπροστά στις όποιες ύψωνόταν ένα άέτωμα με 5 κολόνες.

Η γλυπτική είχε μιά τόσο σημαντική θέση στην καλλιτεχνική ζωή της Απολλωνίας ώστε της έδωσαν τό επίθετο της πόλης των άγαλμάτων. Όπως και στις υπόλοιπες έλληνικές πόλεις της Μεσογείου, οι γλύπτες της Απολλωνίας έμεναν πιστοί στις σχολές της έλληνικής γλυπτικής. Όστόσο τόν 3ο αιώνα τούς βλέπουμε να ξεφεύγουν λίγο άπ' αυτή την επίδραση. Δέν περιορίζονται μόνο στο ν' αντίγράφουν τά παραδοσιακά έργα και τούς τύπους των ξακουστων Έλλήνων γλυπτων, αλλά δημιουργούν αυθεντικά έργα. Τέτοιες είναι ακριβώς οι επιτύμβιες στηλές που δέν συναντάμε ανάλογες στις έλληνικές πόλεις και οι όποιες έντυπωσιάζουν με τά θέματα που διαπραγματεύονται (σκηνές της αρχαίας μυθολογίας, ζώα, πουλιά) καθώς επίσης με την πρωτοτυπία της σύνθεσης και δεξιοτεχνίας τους.

Τό Ντοϋρρες και ή Απολλωνία ήταν μεγάλα πολιτιστικά και πνευματικά

κέντρα. Οί πολίτες παρακολουθούσαν ταχτικά τις θεατρικές και μουσικές παραστάσεις. Στην 'Απολλωνία διεξάγονταν διαγωνισμοί και γυμνικοί αγώνες αφιερωμένοι στις νύμφες, όπου έπαιρναν μέρος νεαρά αγόρια από διάφορες έλληνικές πόλεις. 'Η φιλοσοφική και ιδιαίτερα ή ρητορική της σχολή ήταν από τις πιο φημισμένες. 'Εκεί θα σπουδάσει ο αυτοκράτορας Αϋγουστος. Τά λόγια του Κικέρωνα για την 'Απολλωνία: «Magna urbs et gravis» (Μεγάλη και σπουδαία πόλη), χαρακτηρίζουν αρκετά τη σπουδαιότητα αυτής της αρχαίας πόλης.

### *Τά συμπολιτειακά κράτη*

Τόν 7ο π.ε. αιώνα ιδρύθηκαν στη Ν. 'Ιλλυρία φυλετικές συμπολιτείες. Οί αρχαίες πηγές αναφέρουν κάποιον «βασιλέα» Γκαλαούρ, στρατιωτικό ήγέτη των Ταυλαντίων που προς τά τέλη του 7ου αιώνα είχε έχθροπραξίες με τό βασιλιά της Μακεδονίας. Οί σύγχρονοι ιστορικοί έρμηνεύοντας ένα απόσπασμα του 'Ηρόδοτου αναφέρουν ότι αυτή την εποχή μία στρατιά από 'Εγγελείους που ζούσαν στη λίμνη της Λυχνίτης (τή σημερινή 'Οχρίδα), εισέβαλαν στην 'Ελλάδα και προχώρησαν μέχρι τους Δελφούς όπου και λεηλάτησαν τό ιερό του μαντείου. Στους επόμενους αιώνες πληθαίνουν οί πόλεμοι στη Ν. 'Ιλλυρία και στά σύνορά της. Μοναδικός σκοπός τους δέν είναι ή λεηλασία αλλά οί 'Ιλλυριοί βασιλιάδες προσπαθούν νά συμπεριλάβουν και νέες φυλές στις συμπολιτείες τους.

'Από τόν 7ο μέχρι τόν 5ο αιώνα εμφανίζονται στη Ν. 'Ιλλυρία στοιχεία μιας πιο προχωρημένης κοινωνίας που εϋνοεί τή δημιουργία των πρώτων κρατικών σχηματισμών. "Αν πιστέψουμε τόν Έλληνα συγγραφέα Θεόπομπο, οί 'Αρδιαίοι είχαν 300.000 προσπελάτες σκλάβους που από νομικής πλευράς βρίσκονταν στην ίδια κατάσταση με τους εΐλωτες της Σπάρτης. Κατά τά λεγόμενα του 'Αγαθαρχίδη, οί Δαρδανοί είχαν πολλούς σκλάβους, μερικοί δέ μάλιστα απ' αυτούς πάνω από χίλιους. 'Η ταξική διαίρεση ήταν τό σημείο άφετηρίας των πρώτων κρατικών σχηματισμών.

"Ομως οί διαφορετικές γεωγραφικές συνθήκες και ή άνιση οικονομική και κοινωνική ανάπτυξη, δέν επέτρεψαν στους 'Ιλλυριούς νά σχηματίσουν ένα ενιαίο Κράτος. 'Η Ν. 'Ιλλυρία περιλάμβανε δύο ξεχωριστά κράτη, τό βασίλειο των 'Ιλλυριών<sup>13</sup> και τό Κοινόν (κοινότητα) των Μολοσσών. Και τά

13. Οί ιστορικοί έχουν τή γνώμη ότι πρώτα μία από τις μεσημβρινές φυλές ονομάστηκε ίλλυρική και μετά ή όνομασία αυτή επεκτάθηκε και στις άλλες της αυτής εθνικότητας. Οί αρχαίοι συγγραφείς αποκάλεσαν με τό ίδιο όνομα τους βασιλιάδες και δυνάστες της 'Ιλλυρίας, πλην των Μολοσσών που τό κράτος τους άργότερα ονομάστηκε ήπειρωτικό. Οί πηγές αναφέρουν σ' όρισμένες περιπτώσεις δίπλα από τό όνομα του βασιλιά και τή φυλή στην όποία άνήκε. (Στμ)

δυό τους είχαν συμπολιτειακό χαρακτήρα και είναι χαρακτηριστική ή αστάθεια της βασιλικής εξουσίας. Παρόλη τήν ανάπτυξη τῶν δουλοκτητικῶν σχέσεων, ἡ ἐλεύθερη ἀγροτιά εἶχε μεγάλο βάρος στήν κοινωνία τῆς ἐποχῆς καί γιά καιρό παρέμεινε ἡ βάση τοῦ ἰλλυρικοῦ στρατοῦ.

“Ὅπως ἀναφέρουν οἱ Ἕλληνες καί Λατίνοι συγγραφεῖς, τό βασίλειο τῆς Ἰλλυρίας περιλάμβανε στά πρῶτα μισά τοῦ 4ου αἰώνα, τίς περιοχές τῆς Νοτιοανατολικῆς Ἀλβανίας. Ἀνατολικά συνόρευε μέ τό Μακεδονικό κράτος καί Δυτικά μέ τό Κοινόν τῶν Μολοσσῶν (Ἡπειρος). Οἱ συγγραφεῖς μιλοῦν ἰδιαίτερα γιά τούς πολέμους αὐτοῦ τοῦ βασιλείου μέ τούς γείτονές του. Ὁ ἐνεργητικός καί πολεμιστής βασιλιάς Βάρδυλις, ἐκμεταλλευόμενος τήν ἀδυναμία τῶν Μακεδόνων, εἰσέβαλε στίς συνοριακές περιοχές τῆς Μακεδονίας κι ἀφοῦ νίκησε ἐπανειλημμένα τούς βασιλιάδες τους, τούς ὑποχρέωσε νά τοῦ δίνουν μιά ἐτήσια εἰσφορά. Τό 386 ὁ Βάρδυλις καί ὁ Διονύσιος ὁ Πρεσβύτερος τῶν Συρακουσῶν, ἐπενέβηκαν στρατιωτικά στήν Ἡπειρο κι ἐγκατέστησαν στό θρόνο τόν Ἀλκέτα, σύμμαχο τοῦ τυράννου τῶν Συρακουσῶν.

Τό βασίλειο τῆς Ἰλλυρίας (πού οἱ ἱστορικοί τό ὀνομάζουν ἐπίσης καί βασίλειο τῶν Ἐγχελείων) ἔχοντας ἐπικεφαλῆς τόν Βάρδυλι, ἔγινε στήν περιοχή αὐτή τῶν Βαλκανίων ἕνα ἀρκετά δυνατό κράτος γιά μισό περίπου αἰώνα. Τά γεγονότα τῆς ἐποχῆς μαρτυροῦν πώς οἱ φιλοδοξίες του στρέφονταν ἰδιαίτερα πρός τήν Ἀνατολή καί τό Νότο καί πώς εἶχε σά κερδοσκοπική πηγή τόν πόλεμο καί τίς ἐμπορικές δραστηριότητες.

“Ὅταν στά μέσα τοῦ 4ου αἰώνα ἡ Μακεδονία μέ τή βασιλεία τοῦ Φιλίππου Β΄ ἔγινε τό πιο δυνατό κράτος τῶν Βαλκανίων, ἄλλαξαν οἱ σχέσεις της μέ τό βασίλειο τῶν Ἰλλυριῶν. Μέ τή λήξη τοῦ πολέμου τοῦ 358, ὁ Βάρδυλις ὑποχρεώθηκε νά ἐγκαταλείψει ὅλα τά πρώην μακεδονικά ἐδάφη πού εἶχε καταλάβει στήν Ἀνατολή. Ἀκόμη καί μετά τόν θάνατό του, ὁ Φίλιππος Β΄ εἶχε ἀψιμαχίες μέ τό βασίλειο τῶν Ἰλλυριῶν. Ὁ Φίλιππος εἰσβάλλοντας στά ἐδάφη ἑνός μόλις πρίν λίγο ἐπικίνδυνου γείτονα γιά τό βασίλειό του, ἤθελε ν’ ἀνοίξει τό δρόμο γιά τήν Ἀδριατική καί νά πραγματοποιήσει ἕνα μέρος ἀπό τό βασικό σχέδιό του, τήν κατάληψη τῆς Ἑλλάδας. Ἄν καί κατάφερε νά καταλάβει ἕνα μεγάλο μέρος ἀπό τά ἰλλυρικά ἐδάφη, δέν μπόρεσε νά ὑποτάξει ὀλοκληρωτικά τούς δυτικούς γείτονές του. Οἱ Ἰλλυριοί δυνάστες ἀντιστάθηκαν στίς ἐπιθέσεις του καί προσχώρησαν στήν ἀντιμακεδονική συμμαχία πού ἔγινε κάτω ἀπό τήν αἰγίδα τῶν Ἀθηνῶν.

Στό δεύτερο μισό τοῦ 4ου αἰώνα οἱ ἀρχαῖοι συγγραφεῖς κάνουν μνεῖα γιά Ἰλλυριούς βασιλιάδες, ἀλλά αὐτή τή φορά μιλοῦν μόνο γιά τούς κύριους τῶν δυτικῶν παραλιακῶν ἀκτῶν. Τόν Μονούνιο καί Πλευράτο διαδέχεται στόν ἰλλυρικό θρόνο ὁ Γλαυκίας ἀπό τή φυλή τῶν Ταυλαντίων πού κατεῖχε μιά δεσπόζουσα θέση μέσα στό συμπολιτειακό κράτος. Κατά τή βασιλεία του θά ἐνισχυθεῖ τό ἰλλυρικό κράτος. Ὁ Κουῖντος Κούρτιος καί ὁ Ἀρριανός πού μᾶς ἄφησαν μιά ἱστορία τοῦ Μεγάλου Ἀλεξάνδρου, ἀναφέρουν ὅτι ὁ Γλαυκίας πολέμησε τό 335 κατά τοῦ Ἀλεξάνδρου στό πλευρό τοῦ Κλείτου πού εἶχε ξεσηκωθεῖ κατά τῆς Μακεδονίας. Οἱ Ἰλλυριοί νικήθηκαν κάτω ἀπό

τά τείχη του Πηλίου<sup>14</sup>, αλλά μερικά χρόνια αργότερα, αφού ανασυγκρότησε το στρατό του ο Γλαυκίας, έγινε ένας από τους πιο δυνατούς αντίπαλους της Μακεδονίας. Αυτή τη φορά κήρυξε τον πόλεμο στον Κάσσανδρο, έναν από τους διαδόχους του 'Αλέξανδρου που ήθελε να καταλάβει την 'Απολλωνία και το Ντοῦρρες.

Ο Διόδωρος Σικελιώτης που περιγράφει αυτή τη διαμάχη (314-318) αναφέρει, ότι ο Γλαυκίας συμμετείχε στην υπεράσπιση της 'Απολλωνίας. Θ' αντιμετώπισε για μιά ακόμη φορά τους Μακεδόνες και τους συμμάχους τους, όταν θά πάρει υπό την προστασία του το μικρό Πύρρο, γιό του Αιακίδη της δυναστείας των Μολοσσών τον οποίο θ' ανεβάσει στο θρόνο.

Κάτω από τη βασιλεία του Γλαυκία το ιλλυρικό κράτος διατήρησε το συμπολιτειακό πολυδυναστικό του χαρακτήρα. Το Ντοῦρρες και η 'Απολλωνία μαζί με άλλες ιλλυρικές πόλεις και κέντρα φυλών (ιδιαίτερα η Βυλλίς) ένσωματώθηκαν στο βασίλειο, μεγάλωσαν και γνώρισαν μιά σημαντική οικονομική ανάπτυξη. Τα όρια του ιλλυρικού βασιλείου επεκτάθηκαν προς το βορρά φθάνοντας μέχρι την περιοχή της Λισσοῦ (περιφέρεια της Λέζα στη βόρεια 'Αλβανία).

Στις αρχές του 3ου αιώνα και ιδιαίτερα μετά τις φιλονικίες των διαδόχων του Γλαυκία για το θρόνο, το βασίλειο έχασε την παλιά δύναμή του. Δεν ήταν σέ θέση ν' αντισταθεί στο στρατό του Πύρρου κι ένα μέρος από τα έδάφη του καταλήφθηκε από το Μολοσσό βασιλιά. Η κατοχή κράτησε πολύ λίγο αλλά ο 'Ιλλυριός βασιλιάς Μυτίλος, που βασίλευσε κατά τη δεκαετία του 270, δεν κατάφερε να ενώσει τις ιλλυρικές φυλές που οι προγενέστεροί του είχαν κατορθώσει να υποτάξουν. Μερικές έγιναν ανεξάρτητες ιδρύοντας ξεχωριστές συμμαχίες (ιδιαίτερα οι 'Αμαντες, οι Βυλλίωνες και οι Παρθηνοί). Το Ντοῦρρες και η 'Απολλωνία ανήκαν για ένα διάστημα ακόμη στο αποδυναμωμένο πιά κράτος του Μυτίλου, αλλά διαισθανόμενες τον κίνδυνο μιᾶς νέας εισβολής αναζήτησαν συμμαχίες με πιο δυνατά κράτη. Σ' αυτή την εποχή χρονολογείται το ταξίδι μιᾶς απολλωνιακῆς αντιπροσωπείας στη Ρώμη. Στο νότο το Κοινόν της 'Ηπείρου που συστάθηκε μετά το θάνατο του Πύρρου, παρέμενε ένας επικίνδυνος γείτονας για την 'Απολλωνία. Στο βορρά πέρα από τα σύνορα που είχε όρισει ο Γλαυκίας είχαν δυναμώσει καινούργιες ιλλυρικές φυλές και νέοι δυνάστες δραστηριοποιούνταν για να ξαναφτιάξουν το ιλλυρικό κράτος.

Στά τέλη του 5ου αιώνα αρχίζουν να διαδραματίζουν ένα όλο και μεγαλύτερο ρόλο στην ιστορία της Ν. 'Ιλλυρίας οι φυλές της 'Ηπείρου. Δεν υπάρχει αμφιβολία ότι ήταν ιλλυρικῆς ἐθνικότητας. Ο Θουκυδίδης χαρακτηρίζει τους κατοίκους της 'Ηπείρου «βάρβαρους», ένα όνομα που ως γνωστό έδιναν οι 'Ελληνες στους ξένους λαούς. Ο σύγχρονός του γεωγράφος 'Εφορος περιγράφοντας την 'Ελλάδα θεωρεί την 'Ηπειρο εκτός

14. Πόλη στα νότια της Λυχνίτης. (Στμ)

της χώρας αυτής. Ένας μεγάλος αριθμός από ονόματα τόπων, φυλών και προσώπων της αρχαίας Ήπειρου, τά κτερίσματα τῶν νεκρουπόλεων και ὁ αστικός πολιτισμός τῶν ἠπειρωτικῶν πόλεων, εἶναι ἀδιαφιλονίκητες ἀποδείξεις πού μαρτυροῦν ὅτι ὁ πολιτισμός αὐτῆς τῆς περιοχῆς εἶχε ἕνα καθαρὰ ἰλλυρικό χαρακτήρα. Δέν μποροῦμε ν' ἀμφισβητήσουμε τή σοβαρή ἐπίδραση τοῦ ἑλληνικοῦ πολιτισμοῦ στό πολιτιστικό ἐποικοδόμημα τῆς ἠπειρωτικῆς δουλοκτητικῆς κοινωνίας. Αὐτός ὅμως δέν ἔθιξε καθόλου τά θεμελιακά ἔθνικά χαρακτηριστικά τοῦ αὐτόχθονα πληθυσμοῦ. Ἡ πιό σπουδαία ἠπειρωτική φυλή ἦταν οἱ Μολοσσοί. Συνενώνοντας τίς γειτονικές φυλές δημιούργησαν ἕνα «Κράτος» γνωστό μέ τό ὄνομα τό «Κοινόν τῶν Μολοσσῶν» πού εἶχε ἐπικεφαλῆς του ἕνα Μολοσσό βασιλιά ἐνῶ οἱ ἄλλες φυλές ἀντιπροσωπεύονταν στό Ἀνώτατο Συμβούλιο.

Στήν ἐξωτερική πολιτική του ἀρχικά σύναψε στενές σχέσεις μέ τήν Ἀθήνα και στή συνέχεια μέ τή Συρακούσα. Κάτω ἀπό τήν πίεση τῶν Μακεδόνων, τό Κοινόν τῶν Μολοσσῶν διέκοψε τίς σχέσεις του μέ τήν Ἀθήνα κι ἀναγκάστηκε νά συνδεθεῖ μέ τή Μακεδονία, ἰδιαίτερα μετά τό γάμο τοῦ Φιλίππου μέ τήν πριγκίπισσα τῶν Μολοσσῶν τήν Ὀλυμπιάδα. Μέ τή βοήθεια τῶν Μακεδόνων τά σύνορα τοῦ Κοινοῦ τῶν Μολοσσῶν ἐπεκτάθηκαν πρὸς τήν ἰονική ἀκτῆ. Ἐχοντας βρεῖ διέξοδο στή θάλασσα, ἀνέπτυξε σημαντικά τίς σχέσεις του μέ τίς γειτονικές χῶρες τῆς Ν. Ἰταλίας και τῆς Σικελίας. Τό 334 ὁ βασιλιάς τῶν Μολοσσῶν Ἀλέξανδρος, ἔφθασε μέχρι τοῦ σημείου νά πολεμήσει στήν Ἰταλία γιά νά βοηθήσει τό σύμμαχό του Τάραντα. Ὑστερα ἀπό μερικές νίκες οἱ ἠπειρωτες νικήθηκαν.

Πρὸς τά τέλη τοῦ 4ου αἰώνα διαλύθηκε τό Κοινόν τῶν Μολοσσῶν. Στή συμμαχία (στρατιωτική Λίγκα) πού τό διαδέχεται, μειώνεται ὁ κυριαρχικός ρόλος τῶν Μολοσσῶν και οἱ ἄλλες φυλές ἀποκτοῦν ἴσα δικαιώματα. Ἡ ὀνομασία ἠπειρος εἶχε τότε μιά γεωγραφική σημασία. Κρίθηκε σάν ἡ πιό κατάλληλη γιά ν' ἀποτρέψει προφανῶς τήν ὑπόνοια ὅτι ἡ χρησιμοποίηση κάποιου ὀνόματος φυλῆς σήμαινε τάχα και τήν ὑπεροχή της πάνω στίς ἄλλες. Ἡ ἠπειρος παρέμεινε κάτω ἀπό τή μακεδονική ἐπιρροή και μετά τή σύσταση τῆς Συμμαχίας. Γιά ἕνα τέταρτο τοῦ αἰώνα (μέχρι τά τέλη τοῦ 4ου) ἔζησε μιά περίοδο ἐσωτερικῶν ἀναταραχῶν πού δέν τέλειωσαν παρά μέ τήν ἄνοδο τοῦ Πύρρου στό θρόνο.

Ὁ Πύρρος μπῆκε ἐπικεφαλῆς τῆς ἠπειρωτικῆς Συμμαχίας τό 297 και βασίλευσε στήν ἠπειρο γιά ἕνα τέταρτο τοῦ αἰώνα. Στίς ἀρχές τοῦ 3ου αἰώνα ἡ Μακεδονία και ἡ Ἑλλάδα ἀποδυναμωμένες ἀπό τούς μακρόχρονους καταστροφικούς πολέμους στούς ὁποίους ἐπιδόθηκαν οἱ διάδοχοι τοῦ Ἀλέξανδρου, βρίσκονταν στό πιό βαθύ πολιτικό χάος. Ἐξαιτίας αὐτῶν τῶν πολέμων στούς ὁποίους ὁ Πύρρος ἀφιέρωσε 15 χρόνια, ἡ ἠπειρωτική Συμμαχία ἔγινε ἕνα δυνατό κράτος, ἐνισχυμένο μέ τίς μεγάλες ἐκτάσεις πού κατάφερε νά πάρει ἀπό τούς βασιλιάδες τῆς Μακεδονίας και τῆς Ἰλλυρίας. Τά σύνορά του ἐκτείνονταν ἀνατολικά μέχρι τό Βαρδάρη, νότια μέχρι τήν θάλασσα τῆς Πελοποννήσου, βόρεια μέχρι τόν ποταμό Σκούμπι (στήν

κεντρική Ἰαλβανία). Ἐπιπλέον, στήν Ἡπειρωτική Συμμαχία προσεταιρίστηκαν δύο μεγάλα νησιά τοῦ Ἰονίου πελάγους, ἡ Κόρκυρα καί ἡ Λευκάδα. Ὁ Πύρρος ἔκανε πρωτεύουσα τῆς Συμμαχίας τήν Ἀμβρακία.

Ὁ ἠπειρωτικός στρατός κάτω ἀπό τήν καθοδήγηση τοῦ Πύρρου καί ὄντας ἄριστα ἐκπαιδευμένος, ἔγινε πολύ ἐμπειροπόλεμος διεξάγοντας νικηφόρες μάχες κατά τῶν καλύτερων στρατευμάτων τῆς ἐποχῆς του. Ὁ Πύρρος ἀπέκτησε μεγάλη ἐμπειρία στρατιωτικοῦ ἡγέτη. Ὁ Πλούταρχος λέει ὅτι οἱ στρατιῶτες του τόν ἀποκαλοῦσαν «ἀετός». Κι αὐτός τοὺς ἀπαντοῦσε: «Ἄν εἶμαι ἀετός τό ὀφείλω σέ σᾶς. Καί πῶς θά γινόταν νά μήν εἶμαι ὅταν μέ τά ὄπλα σας, σάν πάνω σέ φτερά μέ ἔχετε σηκώσει».

Ἡ δύναμη τῆς Ἡπειρωτικῆς Συμμαχίας προσέλκυσε τίς ἑλληνικές πόλεις τῆς Ν. Ἰταλίας καί τῆς Σικελίας ὥστε νά ζητήσουν τήν βοήθειά της γιά ν' ἀντιμετωπίσουν τή ρωμαϊκή καί καρχηδονική ἀπειλή. Ξεκινώντας ἀπό τόν κόλπο τῆς Βλόρας ἀποβιβάστηκε τό 280 στήν Ἰταλία μέ στρατό 25.000 ἀνδρῶν. Κατατρόπωσε τοὺς Ρωμαίους πρῶτα στήν Ἡράκλεια καί ἕνα χρόνο ἀργότερα στό Ἄσκλον (279). Σ' αὐτές τίς δύο βίαιες μάχες χρησιμοποίησε καμιά εἰκοσαριά ἐλέφαντες ἀπό τήν Αἴγυπτο πού τοὺς ἔριξε τήν τελευταία στιγμή στή συμπλοκή πανικοβάλλοντας τοὺς ἀντιπάλους. Ὡστόσο ὁ Πύρρος πλήρωσε πολύ ἀκριβά τή νίκη του στό Ἄσκλον καί ἐδῶ ἀναφέρεται ἡ μυθική φράση του: «Ἀκόμη μιά τέτοια νίκη καί χάθηκα». Δέν σταμάτησε τήν κάθοδό του πρὸς τό ἐσωτερικό τῆς χερσονήσου φθάνοντας μέχρι τό Πρένεστο ἀπ' ὅπου εἶδε, ὅπως ἀναφέρουν, ν' ἀνεβαίνουν οἱ καπνοὶ ἀπό τή Ρώμη.

Ἀπό τήν Ἰταλία ὁ Πύρρος πέρασε στή Σικελία γιά νά πολεμήσει μέ τοὺς Καρχηδόνες. Σύμφωνα μέ τή γνώμη ἀρκετῶν ἦταν ἕνα σοβαρό λάθος πού καθόρισε τήν πορεία τῶν μεταγενέστερων γεγονότων. Ἐπιστρέφοντας ἀπό τή Σικελία ἔδωσε στήν Καμπανία τή μάχη τοῦ Βενέβεντου (275) ὅπου νίκησαν οἱ Ρωμαῖοι. Ξαναγύρισε τότε στήν Ἡπειρο κουβαλώντας μαζί του ἕνα κουρασμένο καί διαλυμένο στρατό, ἀπό τίς σκληρές μάχες 6 χρόνων. Παρόλα αὐτά δέ θ' ἀργήσει νά ξαναρχίσει μιά σειρά ἐκστρατεῖες κατά τῆς Μακεδονίας γιά νά περάσει στή συνέχεια στήν Πελοπόννησο καί νά ἐπιτεθεῖ στή σύμμαχο τῆς Μακεδονίας, Σπάρτη. Σκοτώθηκε ὁμως τό 272 σέ μιά μάχη στοὺς δρόμους τοῦ Ἄργους.

Ὁ Πύρρος διακρίθηκε γιά τ' ἀξιόλογα προτερήματά του, τοῦ ἡγέτη, τοῦ στρατηγοῦ καί τοῦ διοργανωτῆ. Ὑπάρχουν οἱ πῖο διαφορετικές κρίσεις γιά τό ἄτομό του. Οἱ ἀρχαῖοι καί σύγχρονοι ἱστορικοί ἐπαίνεσαν τά προτερήματά του. Μερικοὶ μάλιστα τόν θεωροῦν ἕναν ἀπό τοὺς μεγαλύτερους πολέμαρχους τῆς ἀρχαιότητος, ὅπως ὁ Ἀππιανός πού τόν συγκρίνει μέ τόν Ἀλέξανδρο. Ἡ Ἡπειρωτική Συμμαχία ἔγινε χάρη στόν Πύρρο μιά ἀπό τίς μεγαλύτερες δυνάμεις τῆς ἐποχῆς ἀλλά οἱ ἀδιάκοποι πόλεμοί του ἐπέφεραν ἕνα τέτοιο βάρος στό βασίλειό του πού ξεπερνοῦσε κατά πολύ τίς δυνάμεις του.

Ὁ θάνατός του ἔφερε καί τήν πτώση τῆς Ἡπειρωτικῆς Συμμαχίας. Οἱ περιοχές τῆς Ἰλλυρίας, τῆς Μακεδονίας καί τῆς Θεσσαλίας πού εἶχε

καταλάβει, αποχώρησαν ή μιά μετά τήν άλλη. 'Ο 'Αλέξανδρος Β' πού διαδέχτηκε τόν Πύρρο προσπάθησε χωρίς επιτυχία νά ξανακατακτήσει τά ιλλυρικά έδάφη. 'Ακόμα και στό έσωτερικό της ή κατάσταση δέν ήταν καλύτερη. 'Η ήπειρωτική άριστοκρατία εκμεταλλευόμενη τή δυσαρέσκεια τοῦ λαοῦ, κατάφερε νά δώσει ένα τέρμα στήν κυριαρχία τῆς Μολοσσικῆς δυναστείας (230).

Τήν 'Ηπειρωτική Συμμαχία διαδέχεται μιά νέα πολιτική ένωση χωρίς βασιλιά αὐτή τή φορά, τό «Κοινόν τῶν 'Ηπειρωτῶν». 'Ηταν μιά συμμαχία περιοχῶν μέ ἴσα δικαιώματα μεταξύ τους πού τή διοικοῦσε μιά συναρχία τριῶν στρατηγῶν. Πρωτεύουσά της ήταν ή Φοινίκη κοντά στό Σαράντι στή Νότια 'Αλβανία. 'Η πολιτική ιστορία τοῦ Κοινοῦ ὑπῆρξε ιδιαίτερα παραγμένη στά 60 χρόνια τῆς ὑπαρξῆς του ἐνῶ ή πρωτοβουλία τῶν στρατιωτικῶν ἐπιχειρήσεων περνᾶ τώρα στούς βόρειους και νότιους γείτονές του.

### *'Ο άστικός πολιτισμός*

'Από τόν 4ο αἰώνα μέχρι τό 2ο ἀνθίζει στή Ν. 'Ιλλυρία ένας πολιτισμός άστικοῦ τύπου, πού ὀφείλεται ἀναμφίβολα κατά μεγάλο μέρος στίς σχέσεις της μέ τίς ἑλληνικές παραθαλάσσιες πόλεις.

Στίς ἀρχές τοῦ 4ου αἰώνα πολλαπλασιάζονται στήν 'Ιλλυρία οἱ ὀχυρωμένοι συνοικισμοί. Σ' ἀντίθεση μέ τούς προηγούμενους περιβάλλονται μέ τείχη φτιαγμένα ἀπό μεγάλους ὀγκόλιθους κατά τό ἰσόδομο ἢ πολυεδρικό σύστημα. 'Ο περίβολος τῶν ιλλυρικῶν πόλεων εἶχε πύργους και μεγαλοπρεπεῖς πύλες, ὅπως και τῶν ἑλληνικῶν πόλεων τῆς ἐποχῆς. 'Η Λισσός δίνει ένα ἀξιόλογο παράδειγμα ιλλυρικῆς πόλης πού βρίσκεται σέ πλήρη ἀνθηση. Στά τέλη τοῦ 4ου αἰώνα ή Λισσός εἶχε γίνει ένα σημαντικό βιοτεχνικό, ἐμπορικό και διοικητικό κέντρο πού τήν ὑπεράσπιζε ένα ὀχυρωματικό σύστημα τελείως νέας ἀντιλήψεως. Τά τείχη μέ τίς 8 πύλες εἶχαν μιά ἀξιοσημεῖωτη κατασκευαστική τελειότητα φτιαγμένα μέ κανονικούς ὀγκόλιθους.

Στό ἑσωτερικό τοῦ περιβόλου τῶν πόλεων βρίσκονταν τά κατοικημένα σπίτια και τά δημόσια κτίρια. Τά οἰκήματα χαρακτηρίζονται ἀπό τήν ἀπλότητά τους. "Ὅπως ἀνακαλύπτουν οἱ ἀρχαιολογικές ἀνασκαφές, οἱ πλίνθινοι τοῖχοι ἢ οἱ λεπτοί ξύλινοι μεσότοιχοι κτίζονταν σ' ένα πέτρινο κρηπίδωμα. Στά ἐρείπια τῆς 'Αντιγονείας (κοντά στό Γκιροκάστερ στή Ν. 'Αλβανία) βρέθηκε ένας ἄλλος τύπος σπιτιοῦ μέ πέτρινους τοίχους, ἔχοντας μιά ἑσωτερική αὐλή πού τήν περιστοιχίζει ένα περιστύλιο. Οἱ σκεπές τῶν κατοικιῶν ὅπως και τῶν ἄλλων οἰκοδομημάτων ήταν ἀπό κεραμίδια. Στό χῶρο τῆς 'Αμαντίας βρέθηκαν ἐρείπια ενός στάδιου κατασκευασμένου σύμφωνα μέ τό μοντέλο τῶν ἑλληνικῶν σταδίων. "Ὅχι μακριά ἀπό κεί



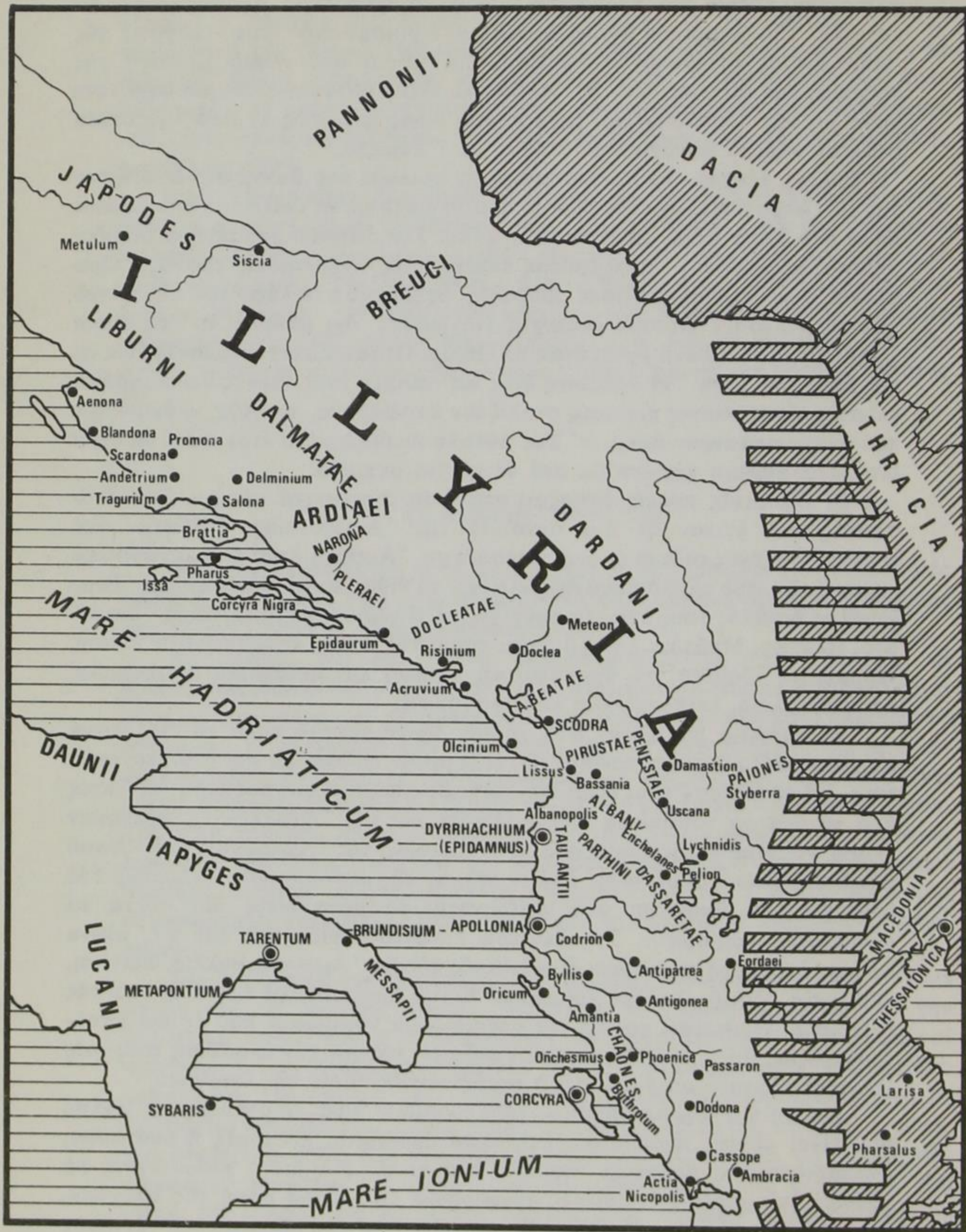
φαίνονταν ακόμη τόν περασμένο αιώνα τά ἴχνη ἑνός γυμναστηρίου. Οἱ κάτοικοι τῆς ἰλλυρικῆς πόλης Διμάλη πού βρίσκονταν στήν ἐνδοχώρα τῆς Ἀπολλωνίας (βρέθηκαν τά ἐρείπιά της κοντά στό χωριό Κροτίνα τῆς ἐπαρχίας τοῦ Μπεράτι στή Ν. Ἀλβανία), εἶχαν κατασκευάσει μιά παρόμοια στοά μέ τῆς Ἀπολλωνίας, μικρότερου ὅμως μεγέθους κι ἀπό τήν ὁποία σώζεται σήμερα μονάχα ἕνας τοῖχος μέ 7 καμάρες.

Ἡ Βυλλίς, κέντρο τῶν Βυλλιόνων (στήν κοιλάδα τοῦ Βιόσα στό ἐσωτερικό τῆς Ν. Ἀλβανίας), εἶχε ἕνα θέατρο πού τό ἐρειπωμένο κοῖλο του διακρίνεται πάνω στό λόφο ὅπου ἀπλωνόταν ἡ πόλη. Στά ἀστικοῦ χαρακτήρα οἰκοδομήματα θά πρέπει ν' ἀναφέρουμε ἐπίσης τούς μνημειώδεις τάφους. Ὅρισμένοι, μιᾶς σπάνιας μάλιστα ὁμορφιάς, βρέθηκαν στό λόφο τοῦ σημερινοῦ χωριοῦ Σέλτσα ἐ Πόστμε (ἐπαρχία Πόγραδετς, ὄχι μακριά ἀπ' τή λίμνη Ὀχρίδα) ὅπου πιθανά βρισκόταν τό Πήλιο. Οἱ τάφοι εἶναι διευθετημένοι σέ μιά βραχώδη ζώνη. Ἡ πρόσοψη ἑνός ἀπ' αὐτούς τούς τάφους περιλαμβάνει γλυπτές πύλες, κίονες πού τούς στολίζουν κιονόκρανα, κορνίζες κι ἀνάγλυφα πού ἀναπαριστάνουν ὄπλα, σ' ἕνα σύνολο διευθετημένο ἔτσι ὥστε νά δίνει ἕνα μεγαλοπρεπή χαρακτήρα στό ἐπιτύμβιο μνημεῖο.

Οἱ ἰλλυρικές πόλεις ὑπῆρξαν σπουδαῖα βιοτεχνικά κέντρα. Στίς ἀνασκαφές πού ἔγιναν σέ μιά συνοικία τῆς Ἀντιγονείας, βρέθηκαν δύο ἐργαστήρια, ἑνός σιδερά κι ἑνός βυρσοδέψη. Ἐμφανή ἦταν ἡ παραγωγή τῶν κεραμεικῶν, ἀπό τά πιά ἀπλά ἀγγεῖα μέχρι τά πιθάρια καί τά κεραμίδια. Ἐνας μέγανος ἀριθμός τους ἔχουν σφραγίδες μέ ἰλλυρικά ὀνόματα, ὅπως Ἐπικάδος, Πλάτωρ, Μπάτο κ.λπ. Τά ἐργαστήρια τῆς πόλης κατασκεύαζαν ἐπίσης τετρακότες (βασικά γιά θρησκευτική χρήση) καί μεταλλικά ἀντικείμενα, ὅπως, ἐργαλεῖα, ἐπιπλα, ὄπλα καί κοσμήματα.

Τό ἐμπόριο βασιζόταν στό χρῆμα· τά νομίσματα εἶναι τά πιά συχνά εὐρήματα ὄχι μόνο στά ἐρείπια τῶν ἰλλυρικῶν πόλεων μά καί στά περίχωρά τους. Ἡ προέλευσή τους εἶναι διάφορη. Στίς παραθαλάσσιες περιοχές, ἐκτός ἀπό τά ἀφθονα νομίσματα τοῦ Ντοῦρρες καί τῆς Ἀπολλωνίας, βρέθηκαν ἐπίσης νομίσματα τῆς Κόρκυρας, τῆς Ἰστιαίας, τῆς Ἀμβρακίας, τοῦ Κοινοῦ τῶν Μολοσσῶν καί μερικῶν ἄλλων πόλεων τῆς μεσημβρινῆς Ἰλλυρίας. Στά ἐσωτερικά κι ἰδιαίτερα στά νοτιοανατολικά μέρη εἶναι πιά συχνά τά μακεδονικά νομίσματα. Στή δεύτερη πενηνταετηρίδα τοῦ 3ου π.ε. αἰώνα ἔκοψαν δικά τους νομίσματα οἱ ἰλλυρικές πόλεις: Ἀμαντία, Βυλλίς, Φοινίκη, Ὀλυμπία, Λισσός, Σκόδρα καί μερικά Κοινά, ἰδιαίτερα τῶν Λαβηατῶν καί τῆς Ἡπείρου. Πρόκειται γενικά γιά ὀρειχάλκινα νομίσματα πού ἄν καί κατώτερης ἀξίας ἀπ' αὐτά τῶν μεγάλων πόλεων, κάνουν τήν ἐμφάνισή τους στίς ἰλλυρικές ἀγορές καί διαδίδονται στούς συνοικισμούς τῆς ὑπαίθρου.

Ἀκόμη πιά σπάνια ἀρχαιολογικά εὐρήματα εἶναι τά ἀντικείμενα τέχνης πού εἶναι κυρίως ἀγάλματα. Ὅρισμένα ἀγάλματα, προτομές ἢ ἀνάγλυφα, ἀναπαριστάνουν πρόσωπα ντυμένα ἀπό τούς Ἰλλυριοῦς καλλιτέχνες μέ τοπικές ἐνδυμασίες. Ἰδιαίτερα ἀναφέρουμε τή «νεαρή κόρη τῆς Βλόρας», ἄγαλμα πού χρονολογεῖται ἀπό τόν 4ο αἰώνα καί τήν προτομή τῆς γυναίκας



Ἡ ἀρχαία Ἰλλυρία

μέ τον Ιλλυρικό μανδύα πού ανακαλύφθηκε στη Διμάλη. Δέν σπανίζουν επίσης τ' αγάλματα θεῶν ὅπου παρατηροῦμε μιά ἰδιαίτερη προτίμηση στίς τοπικές θεότητες, ὅπως τήν Ἄρτεμη θεά τοῦ κυνηγιοῦ, τό Δία τόν παντοδύναμο θεό, τόν Ποσειδῶνα κ.λπ.

Μέχρι τόν 1ο π.ε. αἰώνα ἡ ἐλληνική ἦταν γραπτή γλώσσα τῶν ἰλλυρικῶν πόλεων. Τή συναντᾶμε στά γραπτά μνημεῖα, στίς σφραγίδες τῶν βιοτεχνῶν, στίς ἐπιτύμβιες ἢ εὐχετήριες ἐπιγραφές ἢ κι ἀκόμη στά ἐπίσημα διατάγματα. Ἐνῶ τά γραπτά μνημεῖα μᾶς ἔδειξαν ἕνα πλῆθος ἀπό ἰλλυρικά ὀνόματα καί οἱ ἐπιτύμβιες ἐπιγραφές μᾶς ἀποκάλυψαν τίς λατρεῖες τῶν προτιμητέων θεοτήτων, τά ἐπίσημα διατάγματα μᾶς φανέρωσαν τίς ἄγνωστες πτυχές τῆς ὀργάνωσης τῆς ἐξουσίας ὀρισμένων ἰλλυρικῶν πόλεων τήν ἐποχή τῆς ἀνεξαρτησίας τους (3ος καί 2ος π.ε. αἰώνας). Τό πλουσιότερο ὑλικό τό ἔχουν οἱ δύο μεγάλες πόλεις τῆς Ἄμαντίας καί τῆς Βυλλίδας. Ἡ διοικητική τους ὀργάνωση μᾶς θυμίζει τίς ἐλληνικές πόλεις καί τά Κοινά. Ἐτσι οἱ ἐπιγραφές ἀναφέρονται στίς ἀποφάσεις τοῦ συμβούλιου καί τῶν διάφορων λειτουργῶν ἀπ' τόν πρύτανη, τόν ἀνώτατο δικαστή μέχρι καί τόν γυμναστή πού φροντίζει τή διεύθυνση τῶν σωματικῶν ἀσκήσεων καί τῶν διαγωνιστικῶν ἀθλημάτων. Τά ντοκουμέντα μᾶς πληροφοροῦν ἐπίσης γιά τήν ὑπαρξη κρατικῶν ἐργαστηρίων πού χρησιμοποιοῦσαν σκλάβους.

Ἡ ἀστικός πολιτισμός δέν ἀναπτύχθηκε μόνο στό ἐσωτερικό τῶν τειχισμένων πόλεων ἀλλά σέ ὀρισμένες πιό ἀναπτυγμένες περιοχές διαδόθηκε καί στούς συνοικισμούς τῆς ὑπαίθρου.

Ἡ ἐλληνική ἐπίδραση εἶναι ἰδιαίτερα αἰσθητή στίς τέχνες καί τήν πολιτιστική διάνοηση, φαινόμενο πού εἶναι ἀρκετά κατανοητό. Ἡ δουλεία ἦταν ἀρκετά διαδεδομένη ἰδιαίτερα στίς πόλεις. Ὁ ἀρχαῖος ἰλλυρικός πολιτισμός πού βασιζόταν κυρίως σέ μιά πατριαρχική κοινωνία, δέν ἄρμοζε στά νέα ἀριστοκρατικά στρώματα πού εἶχαν γαλουχηθεῖ μέ τήν ἐλληνική κουλτούρα. Οἱ ἰλλυρικές πόλεις ὄντας οἰκονομικά δυνατές, εἶχαν ὅλα τά ἀπαραίτητα οἰκονομικά μέσα καί τό ἀνθρώπινο δυναμικό γιά νά πραγματοποιήσουν ἕνα ἔργο ἐξίσου σημαντικό μ' ἐκεῖνο πού εἶχαν προηγουμένως πραγματοποιήσει οἱ μεγάλες παραλιακές πόλεις πού τίς εἶχαν γιά πρότυπο. Δέν ὑπάρχει ἀμφιβολία ὅτι ὁ πληθυσμός τῆς ὑπαίθρου διατήρησε τή γλώσσα του, τοῦς τρόπους ζωῆς του, τά ἔθιμά του καί τίς παλιές του δοξασίες.

## ΤΟ ΤΕΛΕΥΤΑΙΟ ΙΛΛΥΡΙΚΟ ΒΑΣΙΛΕΙΟ

### *Οί 'Ιλλυρο-ρωμαϊκοί πόλεμοι*

Στά μέσα του 3ου π.ε. αιώνα τό ιλλυρικό βασίλειο ξεχωρίζει καί πάλι στην πολιτική ζωή τής χερσονήσου του Αΐμου<sup>15</sup>. Ένα δυνατό συμπολιτειακό Κράτος δημιουργείται γύρω από τή λίμνη τής Σκόδρας καί βοριότερα. Σύμφωνα μέ τόν Πολύβιο, ό 'Ιλλυριός βασιλιάς ΎΑγρων (250-231) είχε μιά ναυτική καί στρατιωτική δύναμη πολύ άνώτερη από τούς προγενέστερους του. 'Αφοϋ νίκησε τούς γείτονές του, προσάρτησε διάφορες περιοχές τής Δαλματικής άκτῆς. 'Ο ΎΑγρων συμμαχώντας μέ τή Μακεδονία, βάδισε μέχρι τήν 'Ακαρνανία όπου κατετρόπωσε τόν αίτωλικό στρατό όχι μακρυνά από τήν πόλη Μεδεώνα.

Μετά τό θάνατο του ΎΑγρωνα βασίλευσε ή γυναίκα του Τεύτα σά κηδεμόνας του άνήλικου γιοϋ της Πινέα, συνεχίζοντας τήν πολιτική του άνδρα της. 'Ο ιλλυρικός στόλος συνέχισε νά λυμαίνεται τό 'Αδριατικό καί τό 'Ιόνιο πέλαγος. Κατά διαταγή της έφθασε μιά αποστολή, ανάμεσα σ' άλλες, στις άκτές τής Πελοποννήσου καί τήν λεηλάτησε. Στην επιστροφή της αποβιβάσθηκε στην ΎΗπειρο καί κατέλαβε τήν πρωτεύουσα του Κοινοϋ τής ΎΗπείρου Φοινίκη, πού αναγκάστηκε νά συνάψει συμμαχία μέ τό ιλλυρικό βασίλειο. Τό ίδιο έκαναν καί οί 'Ακαρνανείς πού ήθελαν νά προστατευθοϋν από τήν αίτωλική συμπολιτεία (230). Συνεχίζοντας τίς κατακτήσεις της ή βασίλισσα Τεύτα, κατέλαβε τήν Κόρκυρα καί πολιορκήσε τό Ντοϋρρες.

Οί έπιτυχίες της αυτές άνησύχησαν τή Ρώμη πού είχε ήδη εμφανισθει στην δυτική πλευρά τής 'Αδριατικής σχεδιάζοντας νά εγκατασταθει καί στην άλλη, μέ άπώτερο σκοπό νά κυριαρχήσει σ' όλη τήν 'Ιλλυρία καί στην 'Ελλάδα. "Οπως λέει ό Πολύβιος «άρχισε νά τρέφει τό τολμηρό σχέδιο νά ύποτάξει τόν κόσμο κάτω από τό νόμο της».

'Η Ρώμη εκστράτευσε κατά τής 'Ιλλυρίας μέ πρόσχημα τήν υπεράσπιση

---

15. 'Αρχαία όνομασία τής Βαλκανικής χερσονήσου.

τοῦ ἐμπορίου καί τῆς ναυτιλίας τῆς στήν Ἰαδριατική, πού κατά τήν ἄποψή τῆς ἀπειλοῦνταν σοβαρά ἀπό τοὺς Ἰλλυριοὺς πειρατές. Βρίσκοντας σάν «casus belli» τό θάνατο ἑνός ἀπό τοὺς πρεσβευτές τῆς πού τάχα διαπράχτηκε μέ διαταγή τῆς βασίλισσας, ἄρχισε τίς πολεμικές προετοιμασίες.

Οἱ ἐχθροπραξίες ἄρχισαν τό 229 καί συνεχίστηκαν μέ μερικές διακοπές μέχρι τό 168. Στή διάρκεια τοῦ πρώτου πολέμου οἱ ἐπιχειρήσεις ἦταν σχετικά περιορισμένες. Οἱ Ῥωμαῖοι ἀφοῦ κατέλαβαν τήν Κόρκυρα χάρις στήν προδοσία τοῦ διοικητή τοῦ νησιοῦ Δημήτριου τοῦ Φάριου, κατόπιν τήν Ἰαπολλωνία καί τό Ντοῦρρες χάρις στή δράση ἑνός παντοδύναμου στόλου 200 πλοίων, πῆραν μέ τό μέρος τους τοὺς ἀρχηγούς τῶν σπουδαιότερων φυλῶν τῆς μεσημβρινῆς Ἰλλυρίας, τοὺς Παρθηνοὺς καί Ἰατιντάνες. Ἡ βασίλισσα Τεύτα βλέποντας τά πράγματα νά στρέφονται κυριολεκτικά σέ βάρος τῆς, ἔκανε εἰρήνη μέ τή Ῥώμη μέ πολύ βαρεῖς ὄρους.

Ἡ Τεύτα δέν κατάφερε νά ἐπιζήσει γιά πολύ μετά τήν ἥττα τῆς. Ὁ Δημήτριος ὁ Φάριος ἄνθρωπος τῆς ἐμπιστοσύνης τῶν Ῥωμαίων, τή διαδέχεται σά κηδεμόνα τοῦ Πινέα. Ὡστόσο δέν ἀργεῖ νά ἐκδηλώσει τήν ἀνεξαρτησία του συμμαχώντας μέ τή Μακεδονία. Τό 219 ξεσπᾷ ἕνας δεύτερος πόλεμος ἀνάμεσα στή Ῥώμη καί τό Ἰλλυρικό βασίλειο πού τελειώνει τό 218 μέ τήν ἥττα τοῦ Δημητρίου τοῦ Φαρίου. Οἱ θέσεις τῆς Ῥώμης ἐνισχύονται στήν Ἰλλυρία. Ἐπικεφαλῆς τοῦ Ἰλλυρικοῦ βασιλείου μπαίνει ἕνας νέος κηδεμόνας τοῦ Πινέα, ὁ Σκερδιλαΐδης, προστατευόμενος τῆς Ῥώμης.

Οἱ στρατιωτικές ἐπιτυχίες τῆς Ῥώμης στήν Ἰλλυρία χτυποῦσαν τά ἐπεκτατικά συμφέροντα τῆς Μακεδονίας. Ὁ βασιλιάς τῆς Φίλιππος Ε΄ βάρδιζε σύντομα καί κατά τῶν Ἰλλυριῶν καί κατά τῶν Ῥωμαίων. Ἡ Ῥώμη ἦταν ἀπασχολημένη τότε μέ τοὺς Καρχηδονιακοὺς πολέμους, ἔτσι ἡ βαριά ἀποστολή νά κρατήσει στίς συνεχεῖς ἐπιθέσεις τοῦ Μακεδονικοῦ στρατοῦ ἔλαχε στόν σύμμαχό τῆς Σκερδιλαΐδη.

Ἡ Ῥώμη ἀφοῦ νίκησε τήν Καρχηδόνα στράφηκε σύντομα κατά τῆς Μακεδονίας. Ἀκολούθησε ἕνας μακροχρόνιος πόλεμος πού τερματίστηκε μέ τήν ἥττα τοῦ Φιλίππου Ε΄.

Ὁ Σκερδιλαΐδης καί ὁ γιός του Πλευράτος συνέχισαν νά βασιλεύουν τήν πολιτική τους στή Ῥωμαϊκή προστασία. Ὁ διάδοχος τοῦ Πλευράτου, Γένθιος, πού τόν ἀποκαλοῦσαν «βασιλιά τῆς Ἰλλυρίας» (rex Illiricorum) διακρίθηκε μέ μιά δραστήρια ἐσωτερική καί ἐξωτερική πολιτική. Υἱοθέτησε μιά σειρά μέτρα γιά νά χτυπήσει τίς αὐτονομιστικές τάσεις τῶν φυλῶν ὥστε νά διατηρηθεῖ ἡ πολιτική ἐνότητα τοῦ κράτους του καί νά ἐνισχυθεῖ ἡ βασιλική ἐξουσία. Παρόλα αὐτά τά μέτρα, δέν μπόρεσε νά κρατήσει κάτω ἀπό τήν κυριαρχία του τοὺς βόρειους γείτονές του τοὺς Δαλματοὺς, πού ἀποχώρησαν ἀπό τό βασίλειό του. Συνεχίζοντας ὁ Γένθιος τή συγκεντρωτική του πολιτική, στέρησε τίς πόλεις ἀπό τήν αὐτονομία τους, κυκλοφορώντας στήν Ἰλλυρική ἀγορά νομίσματα στό ὄνομά του. Μέσα στά πλαίσια αὐτῆς τῆς πολιτικῆς θά πρέπει νά δοῦμε τίς σχέσεις τοῦ Γένθιου μέ τοὺς Δαρδανούς, τοὺς ἀνατολικούς γείτονές του καί τό γάμο του μέ τήν κόρη τοῦ βασιλιᾶ τῶν

Δαρδάνων Μονούνιον. Στήν έξωτερική του πολιτική ό Γένθιος προσπάθησε νά λυτρώσει τό βασίλειό του από τή Ρωμαϊκή ύποταγή. Αυτό τόν ώθησε νά πλησιάσει τή Μακεδονία πού μετά τή νέα ανόρθωσή της, τήν εποχή τής βασιλείας του Περσέα, πολεμοῦσε τούς Ρωμαίους. Τό 168 ό Γένθιος έπαιρνε κι αυτός μέ τή σειρά του μέρος στίς έχθροπραξίες κατά τής Ρώμης, πράγμα πού σήμαινε τήν αρχή του τρίτου ίλλυρο-ρωμαϊκού πολέμου.

Ή Ρώμη δέν είχε πολλά προβλήματα, ώστε νά διεξάγει νικηφόρα τόν τελευταίο αυτό πόλεμο. Πραγματικά πήρε μέ τό μέρος της τούς αρχηγούς των φυλών και τούς ευγενείς των πόλεων πού δυσαρεστημένοι από τή συγκεντρωτική πολιτική του Γένθιου, δέ δίστασαν νά συμμαχήσουν μέ τή Ρώμη. Ή αποφασιστική μάχη δόθηκε στους πρόποδες τής ακρόπολης τής Σκόδρας. Ο ίλλυρικός στρατός δέχτηκε μιά τσουχτερή ήττα. Έγκαταλειμένος απ' τούς Ίλλυριούς δυνάστες ό Γένθιος παραδόθηκε στους Ρωμαίους. Ύστερα από τή μάχη τής Σκόδρας οι Ρωμαίοι βάδισαν προς τό νότο κατά τής Μακεδονίας και τής Ήπειρου. Τήν ίδια χρονιά του 168 διαλύουν όριστικά τό Μακεδονικό στρατό μέ τή μάχη τής Πύδνας στή Μακεδονία.

Έπειτα στράφηκαν προς τήν Ήπειρο όπου και συνάντησαν γερή αντίσταση. Οι Ήπειρώτες πλήρωσαν όμως ακριβά τό κουράγιο τους. Μέ τήν έγκριση τής Συγκλήτου, ό ύπατος Παῦλος Αίμίλιος παρέδωσε αλύπητα τήν Ήπειρο στή λεηλασία. Όπως λέει ό Τίτος Λίβιος «ό αριθμός των αιχμαλώτων έφθασε στους 150.000 και γκρεμίστηκαν τά τείχη περίπου 70 πόλεων». Έτσι μέ τήν λήξη του τρίτου πολέμου οι ίλλυρικές περιοχές του Νότου έπεφταν στή ρωμαϊκή κυριαρχία.

### *Ή Ρωμαϊκή κυριαρχία και οι ίλλυρικές έξεγέρσεις*

Ή Ρώμη ακολουθώντας τήν παραδοσιακή πολιτική της διαίρεσε τή χώρα σε πολλές διοικητικές μονάδες πού μερικές υπάγονταν κατευθείαν σ' αυτήν και μερικές κράτησαν κάποια αυτονομία. Μ' αυτή τή διαίρεση τής Ν. Ίλλυρίας, ή Ρώμη ήθελε ν' αποκλείσει κάθε κίνδυνο σχηματισμού μιās νέας συμμαχίας ενάντιά της. Οι περιοχές αυτές θά τής χρησίμευαν σαν όρμητήριες βάσεις στίς επιχειρήσεις πού σκεφτόταν νά κάνει κατά των Ίλλυριών του Βορρά. Ή νέα αυτή φάση των ίλλυρο-ρωμαϊκών πολέμων πού αρχίζει από τό 156 μέ τήν επίθεση κατά των Δαλματών, καλύπτει πάνω από 150 χρόνια. Ή Ρώμη κατάφερε ύστερα από φοβερούς αγώνες νά τσακίσει τήν ίλλυρική αντίσταση και νά επεκτείνει τήν κυριαρχία της πέρα από τήν Αδριατική χερσόνησο.

Ή Ρώμη εγκαθίδρυσε στα κατεχόμενα εδάφη ένα καθεστώς καταπίεσης κι εκμετάλλευσης. Ολόκληροι πληθυσμοί διώχτηκαν από τή γή τους. Ίδιαίτερα οι Αρδιαίοι σφάχτηκαν ή πουλήθηκαν σκλάβοι, ενώ στίς πιο γόνιμες ζώνες τής Ίλλυρίας ήρθαν κι εγκαταστάθηκαν Ρωμαίοι στρατιωτικοί και άποικοι.

Ἡ Ρωμαϊκή πολιτική τῆς ἀπάνθρωπης αὐτῆς καταπίεσης προκάλεσε σειρά ἀπό ἰλλυρικές ἐξεγέρσεις. Ἡ πιό σπουδαία ἦταν αὐτή τοῦ 6 π.ε., πού ἄναψε σ' ὅλες τίς περιοχές ἀπό τό Δούναβη μέχρι τό Μάτ, στά βόρεια τῆς σημερινῆς Ἀλβανίας. Οἱ ἐξεγερμένοι ἔχοντας ὀργανώσει ἓνα τακτικό στρατό ἀπό 200.000 στρατιῶτες καί 9.000 ἵππεις, κατάφεραν ν' ἀπελευθερώσουν τό μεγαλύτερο μέρος τῆς Ἰλλυρίας καί προετοιμάζονταν νά περάσουν στήν ἰλλυρική χερσόνησο. Ἡ Ρώμη κινδύνευε νά περάσει ἰδιαίτερα σκληρές στιγμές, ἀφοῦ καί ὁ ἴδιος ὁ Αὐγουστος ὕψωσε κραυγή κινδύνου, προειδοποιώντας ὅτι «ἐάν δέν παρθοῦν μέσα σέ δέκα μέρες μέτρα προστασίας, ὁ ἐχθρός μπορεῖ νά μπεῖ στήν πόλη.» Οἱ Ρωμαῖοι ἔστειλαν ἐπειγόντως στήν Ἰλλυρία τίς πιό ἐμπειροπόλεμες τούς λεγεῶνες καί τούς πιό ἱκανούς τούς στρατηγούς, μά ὁ Τιβέριος, ὁ μελλοντικός αὐτοκράτορας καί διοικητής τῆς ἐκστρατείας χρειάστηκε τρία ὀλόκληρα χρόνια λυσσασμένου ἀγώνα γιά νά κατατροπώσει τήν Ἰλλυρική ἀντίσταση. Οἱ τελευταῖοι πού κατάθεσαν τά ὄπλα ἦταν οἱ Πιροῦστες γιά τούς ὁποίους ἔλεγε ὁ Ρωμαῖος συγγραφέας τῆς ἐποχῆς, Βελήιος Πάτερκλος, ὅτι ἦταν «σχεδόν ἀνίκητοι ἐξαιτίας τῆς διαμόρφωσης τῆς χώρας τους πού ἦταν γεμάτη βουνά καί πολυάριθμα στενά περάσματα, ὅπως ἐπίσης καί τῆς ἀτίθασης φύσης τους καί τῆς θαυμαστῆς τους δεξιότητάς στή μάχη». «Ἄν τελικά ὑποτάχτηκαν» συμπεραίνει ὁ Πάτερκλος, «αὐτό ἔγινε ὄχι κάτω ἀπό μιά διαταγή μά μέ τά ἴδια τά ὄπλα τοῦ Καίσαρα, ἀφοῦ πρῶτα ἐξοντώθηκαν ὀλοκληρωτικά».

Ἄν πιστέψουμε τόν Σουετόνιο, ἡ ἰλλυρική ἐξέγερση τῶν ἐτῶν 6—9 ἦταν γιά τή Ρώμη ὁ πιό φοβερός πόλεμος πού διεξήγαγε μετά τούς καρχηδονικούς.

Παράλληλα μέ τήν καθοδήγηση τῶν στρατιωτικῶν ἐπιχειρήσεων, οἱ Ρωμαῖοι ἐπιδόθηκαν στό νά βάλουν σέ ἐφαρμογή τή διοικητική ὀργάνωση τῶν κατεχόμενων περιοχῶν. Στήν ἀρχή στίς περιοχές αὐτές χάρισαν μιά σχετική αὐτονομία. Τό 148 οἱ ἰλλυρικές χῶρες πού βρίσκονταν νότια τοῦ Μάτ, συμπεριελήφθηκαν στή Μακεδονική ἐπαρχία. Ἀλλά μετά τήν κατάληψη τῆς βόρειας Ἰλλυρίας ἡ Ρώμη δημιούργησε τήν ἐπαρχία τοῦ Ἰλλυρικοῦ. Ἔτσι τά ἰλλυρικά ἐδάφη χωρίστηκαν σέ δύο ἐπαρχίες: τή Μακεδονία καί τό Ἰλλυρικό. Στά 10 ν.ε. (νέα ἐποχή) τό Ἰλλυρικό διαιρέθηκε μέ τή σειρά του σέ δύο ἐπαρχίες: τή Δαλματία πού περιελάμβανε ὅλα τά ἐδάφη ἀνάμεσα στόν ποταμό Μάτ στό Νότο καί τήν Ἰστρία στό βορρά, καί τήν Παιονία πού ἐκτεινόταν βόρεια τῆς Δαλματίας μέχρι τό Δούναβη.

Πολύ ἀργότερα, στά πρῶτα χρόνια τοῦ 2ου ν.ε. αἰῶνα, πού ἦταν μέχρι τότε χωρισμένη σέ δύο ἐπαρχίες, τήν Ἀχαΐα καί τή Μακεδονία, ἔγινε μιά. Ἡ Δαλματία, ἡ Παιονία καί ἡ Ἡπειρος ἦταν αὐτοκρατορικές ἐπαρχίες, ἐνῶ ἡ Μακεδονία συγκλητική.

Οἱ ἐπαρχίες εἶχαν ἐπικεφαλῆς τους ἓνα μάγιστρο, πού κρατοῦσε τήν πολιτική καί νομική ἐξουσία καί καθόριζε τήν φορολογική πολιτική. Περιστοιχιζόταν ἀπό τούς ταμίες, τούς ἀγορανόμους καί τούς ἐπίτροπους. Ὅσον ἀφορᾷ τή διοικητική ὀργάνωση τῶν ἐπαρχιῶν οἱ Ρωμαῖοι διατήρησαν

σ' όρισμένες περιοχές τούς άρχαίους φυλετικούς θεσμούς πού θά μπορούσαν νά τούς φανοῦν χρήσιμοι. Έτσι στίς περιοχές τοῦ έσωτερικοῦ μερικές ίλλυρικές φυλές συνέχισαν νά κυβερνιοῦνται από έναν «Praepositus» (Πραιπόσιτος) καί από τούς άρχηγούς τους, πάντοτε έμπιστους τῆς Ρώμης.

### *Οί πόλεις καί οί συγκοινωνιακοί όδοί*

Οί Ρωμαῖοι κράτησαν άπέναντι στίς ίλλυρικές πόλεις μιάν έτερόκλητη στάση. Σ' όρισμένες, όπως στήν Ἐπολλωνία, Ἐμαντία καί Φοινίκη, έδωσαν μιά κάποια αὐτονομία. Σ' άλλες όπως τό Ντοῦρρες, τό Βουθρωτό, τή Βυλλίδα καί τή Σκόδρα έγκατέστησαν, προπαντός τήν έποχή τοῦ Αὐγούστου, δίπλα στόν αὐτόχθονα πληθυσμό βετεράνους τοῦ πολέμου καί Ἰταλούς ὑποτελεῖς, κάνοντάς τες άποικίες. Ἡ στάση αὐτή έπιβλήθηκε τόσο γιά οίκονομικούς όσο καί πολιτικοστρατηγικούς λόγους. Οί άποικίες αὐτές πού κύριο σκοπό είχαν νά σβήσουν κάθε αντίσταση από τήν πλευρά τῶν Ἰλλυριῶν, διαμόρφωσαν τούς πρώτους πυρῆνες τοῦ έκρωμαῖσμοῦ στίς καταχτημένες χῶρες τῆς Ἰλλυρίας.

Μιά από τίς κυριότερες ρωμαϊκές πόλεις - άποικίες καί ταυτόχρονα τό μεγαλύτερο έμπορικό κέντρο τῆς Ν.Ἰλλυρίας, ήταν τό άρχαῖο Ντοῦρρες. Τά λείψανα τῶν έπιγραφῶν πού βρέθηκαν στήν πόλη μᾶς έπέτρεψαν νά έχουμε μιά άρκετά καθαρή εἰκόνα τῆς διοικητικῆς οργάνωσης τῆς άποικίας. Συναντᾶμε τό συμβούλιο τῆς πόλης, τό «ordo decurionum» καί τή συναρχία τῶν «duumviri quinquennales» πού τούς περιστοιχίζαν άλλοι ὑπάλληλοι.

Οί πόλεις συνδέονταν μεταξύ τους μ' ένα τεράστιο οδικό δίκτυο. Ὁ κυριότερος δρόμος ἢ Ἐγνατία οδός, διέσχισε ένα μεγάλο μέρος τῆς χερσονήσου: ξεκινούσε από τό Ντοῦρρες καί τήν Ἐπολλωνία κι έφθανε στή Θεσσαλονίκη καί κατόπιν στό Βυζάντιο. Μιά άλλη σημαντική άρτηρία ξεκινούσε από τό Δυρράχιο καί συνέχιζε, διά μέσου τῆς Λισσοῦ καί τῆς Σκόδρας πρὸς δύο κατευθύνσεις: μιά πρὸς τίς παραλιακές περιοχές τῆς Β. Ἰλλυρίας καί μιά μέ κατεύθυνση τή Δαρδανία (Κοσόβα), όπου ένωνόταν μ' άλλες οδούς. Ἐπό τό Ντοῦρρες ξεκινούσε άκόμη μιά μεσημβρινή οδός, πού άφοῦ περνούσε από τήν Ἐπολλωνία διακλαδιζόταν: ὁ ένας κλάδος προεκτεινόταν στήν Ἰονική άκτή μέχρι τό Βουθρωτό κι ὁ άλλος ανέβαινε στήν κοιλάδα τοῦ Βιόσα τόν άρχαῖο Ἐῶο ποταμό, έξυπηρετώντας τίς πόλεις τῶν έσωτερικῶν περιοχῶν τοῦ Νότου.

Οί δρόμοι περιστοιχίζονταν από οδοιπορικά καταλύματα πού τά ονόματά

16. Ὁ μάγιστρος (magister) ήταν άνώτατος Ρωμαῖος ὑπάλληλος. Ὁ ταμίας (quaestor) είχε τό ταμεῖο καί τά έσοδα τοῦ κράτους καί ήταν έπιφορτισμένος μέ τήν οίκονομική διοίκηση. Ὁ άγορανόμος (aedile) φρόντιζε γιά τή διεξαγωγή τῶν δημοσίων θεαμάτων, τόν έλεγχο τῆς άγορᾶς, τόν έπισιτισμό κ.λπ. Ὁ έπίτροπος (procurator) όπως καί ὁ πραιπόσιτος ἢ άρχιευνοῦχος ήταν άνώτεροι ὑπάλληλοι.



τους βρίσκονται στά ὁδοιπορικά τῶν ταξιδιωτῶν τοῦ τέλους τῆς Ἀρχαιότητος. Ἰδιαίτερα ἄς ἀναφέρουμε στήν Ἑγνατία ὁδὸ τὸ Σκαμπίνους (Ἑλμπασάν), ἓνα mansio πού στή συνέχεια πῆρε τὸ κῦρος μικρῆς πόλης παραμένοντας ταυτόχρονα ἀπὸ διοικητικῆς πλευρᾶς vicus τοῦ Ντοῦρρες.

Στούς πρώτους νέας ἐποχῆς αἰῶνες οἱ ἰλλυρικές πόλεις γνώρισαν μιὰ σημαντικὴ οἰκονομικὴ ἀνθιση πού βασιζόταν στήν ἀνάπτυξη τοῦ ἐμπορίου καὶ τῆς βιοτεχνίας. Σ' ὀρισμένες πόλεις ἀνθισε ἰδιαίτερα ἡ κεραμικὴ καὶ ἡ ἐπεξεργασία τοῦ σιδήρου καὶ τοῦ ἀργύρου. Τὴν ἀνθιση αὐτὴ εὐνόησε ἡ ἀνάπτυξη κατὰ τὸν 1ο μέχρι τὸν 3ο αἰῶνα τῆς ἐκμετάλλευσης τῶν ὄρυχείων πού ἦταν αὐτοκρατορικὴ ἰδιοκτησία.

Ἡ ἀνθιση τῆς βιοτεχνίας καὶ ἡ ὑπαρξὴ δρόμων ἀνάμεσα στὶς ἰλλυρικές ἐπαρχίες, συνέβαλαν στήν ἐπέκταση τοῦ ἐμπορίου ἀπὸ τίς πόλεις στήν ἐπαρχία: σκλάβοι, ζωϊκὰ προϊόντα, διάφορα μεταλλεύματα. Ἀπὸ τὰ προϊόντα πού προορίζονταν γιὰ τίς ἀγορὲς τοῦ ἐξωτερικοῦ ἀναφέρουμε τὸ τυρὶ τῶν Δαλματῶν, τὰ κοσμήματα τῶν Δαρδανῶν καὶ τὰ ἐνδύματα τῶν Λιβούρνων. Στὶς πόλεις ἐκτός ἀπὸ τὰ ἀντικείμενα καθημερινῆς χρήσης εἶχαν ἐπίσης μεγάλη ζήτησι καὶ τὰ εἶδη τέχνης.

Παρόλη τὴν ἐξέλιξη τῶν πόλεων, οἱ ἰλλυρικές περιοχὲς τῆς μεσοχώρας διατήρησαν τὸν ἀγροκτηνοτροφικὸ τους χαρακτήρα. Τὰ γεωργικὰ ἐργαλεῖα σύμφωνα μέ τὴ μαρτυρία τῶν ἀρχαιολογικῶν δεδομένων εἶχαν τελειοποιηθεῖ ἐπιτρέποντας ἀπὸ τότε μιὰ πιὸ ἐντατικὴ γεωργικὴ καλλιέργεια. Τὸ Ρωμαϊκὸ κράτος ἐμπιστεύθηκε στὶς πόλεις καὶ στὶς ἀποικίες ἓνα μεγάλο μέρος ἀπὸ τὰ ἐδάφη πού εἶχε ἀρπάξει ἀπὸ τοὺς Ἰλλυριοὺς, ἐνῶ ἐμφανίζονται οἱ πρῶτες μεγάλες λατιφουντιακὲς ἐκμεταλλεύσεις, πού οἱ ἰδιοκτῆτες τους ἀνήκαν στά ὑψηλά στρώματα τῆς ρωμαϊκῆς κοινωνίας. Ὁ Πομπόνιος Ἀττικὸς, ἓνας φίλος τοῦ Κικέρωνα, εἶχε λατιφούντια στά περίχωρα τοῦ Βουθρωτοῦ.

Ἡ ἐγκαθίδρυση στήν Ἰλλυρία τῆς ρωμαϊκῆς οἰκονομικῆς καὶ κοινωνικῆς τάξης ἐπέφερε μιὰ σειρά ἀλλαγῆς στὶς κοινωνικὲς σχέσεις. Οἱ πόλεις ὠφελήθηκαν ἀπὸ τὴ συρροή τοῦ πληθυσμοῦ πού ἔρχονταν ἀπὸ τὴν Ἰταλία ἢ ἀκόμη ἀπὸ τίς μακρινὲς περιοχὲς τῆς αὐτοκρατορίας. Ὅποια κι ἂν ὑπῆρξε ἡ ἐθνικὴ σύσταση αὐτοῦ τοῦ νέου στρώματος, ἦταν τὸ καλύτερα ἐξασφαλισμένο καὶ συγκέντρωνε στά χέρια του τίς σπουδαιότερες διοικητικὲς λειτουργίες. Ἡ κυρίαρχη τάξη περιλάμβανε ἐπίσης τοὺς εὐκατάστατους Ἰλλυριοὺς καὶ τοὺς παλιούς εὐγενεῖς τῶν φυλῶν, ἀπ' ὅπου οἱ Ρωμαῖοι ἔπαιρναν πολλοὺς ἀρχηγοὺς γιὰ τὸ στρατό τους.

### *Ἡ Ἰλλυρικὴ ἀντίσταση στὸν ἐκρωμαϊσμό*

Ἡ κατακτημένη ἀπὸ τὴ Ρώμη Ἰλλυρία θά ὑποστῆ τὴν ἐπίδραση τοῦ Ρωμαϊκοῦ πολιτισμοῦ, ἰδιαίτερα στὶς ἀποικίες καὶ πόλεις πού δέχτηκαν τὸ δικαίωμα τῆς πόλης. Ὡστόσο σ' ὀρισμένες ὀλιγάριθμες πόλεις καὶ περιοχὲς τοῦ Νότου τὰ Ἑλληνικὰ θά παραμείνουν κυρίαρχη γλώσσα τῶν γραπτῶν

μνημείων, όπως στην 'Απολλωνία, 'Αμαντία και Φοινίκη, οι οποίες διατήρησαν τις έλληνικές πολιτιστικές και καλλιτεχνικές τους παραδόσεις.

Νέα μέρη και νέες πόλεις κάνουν την εμφάνισή τους όπως τό Σκαμπίν, ή Κλωντιάνα (τό σημερινό Πεκίν της Κεντρικής 'Αλβανίας) και ή 'Αδριανούπολη (κοντά στό Γκιροκάστερ). Οι παλιές πόλεις του Ντουρρες, της 'Απολλωνίας και του Βουθρωτού, άρχισαν ν' αλλάζουν φυσιογνωμία και πολεοδομία. Τόν 2ο ν.ε. αιώνα κτίστηκαν νέα οικοδομήματα στό κέντρο και στις διάφορες συνοικίες της 'Απολλωνίας. Σ' αυτή την εποχή άνήκουν μιά άψίδα του θριάμβου, ένα μεγαλοπρεπές κτίριο για τις συνελεύσεις του συμβουλίου της πόλης, ένα ώδειο, μιά βιβλιοθήκη κ.λπ. 'Από τά έρείπια ενός πλουσίου μεγάρου πού ανακαλύφθηκε στό κατώτερο τμήμα της πόλης, μπορέσαμε νά μάθουμε τόν τύπο κατασκευών πού κτιζόταν στην 'Απολλωνία κατά τή ρωμαϊκή κατοχή. Οι κατοικίες είχαν λοιπόν μιά έσωτερική αύλή διακοσμημένη μέ γλυπτά, ένω τό πάτωμα τών δωματίων ήταν στρωμένο μέ πλάκες μαρμάρου και μωσαϊκού. 'Εκτός από τις κατοικίες και τούς ναούς, στις χαρακτηριστικές κατασκευές της εποχής λογαριάζονται οι θέρμες, οι αίθουσες θεαμάτων και τά άμφιθέατρα. Στις ανασκαφές πού έγιναν τά τελευταία χρόνια στό Ντουρρες, βρέθηκαν τά υπολείμματα ενός άμφιθέατρου πού από τις διαστάσεις και την τεχνική της κατασκευής του μπορεί νά συγκριθεί μέ τά πιο διάσημα ρωμαϊκά άμφιθέατρα.

Στην 'Ιλλυρία κατά τή ρωμαϊκή κατοχή ή γλυπτική προσανατολίστηκε προς τό πορτραίτο. Τό είδος αυτό συνεχίζει ν' άνθίζει και την εποχή άκόμη πού παρατηρείται στη Ρώμη μιά σχετική καλλιτεχνική παρακμή. Σημάδια αυτής της άνθησης υπάρχουν γενικά σ' όλες τις πόλεις αλλά άφθονούν ιδιαίτερα στην 'Απολλωνία, όπου οι ντουζίνες τών άγαλμάτων και τών προτομών μαρτυρούν τή συνέχιση τών παλιών παραδόσεων της κλασσικής γλυπτικής και την ύπαρξη στην πόλη μιās τοπικής σχολής γλυπτικής.

Τό μωσαϊκό χρησιμοποιήθηκε άρκετά πλατιά, ιδιαίτερα την εποχή της Αυτοκρατορίας. Στολίζει όχι μόνο τά δημόσια κτίρια αλλά και τις ιδιωτικές κατοικίες στις πόλεις και τις βίλλες στην έξοχή.

'Ο ρωμαϊκός πολιτισμός εκδηλώθηκε επίσης στην πνευματική και κοινωνική ζωή, ιδιαίτερα στις θρησκευτικές λατρείες όπου μέ τή διάδοση τών ανατολικών λατρειών παρατηρείται μιά ρωμαϊκή επίδραση.

Παρόλη την πλατιά διάδοση του ρωμαϊκού πολιτισμού, ή μάζα του πληθυσμού πού βρισκόταν έξω από τις πόλεις και στό έσωτερικό της χώρας, στην πράξη ξέφυγε από τόν έκρωμαϊσμό. Μέχρι τά τέλη τών αρχαίων χρόνων διατήρησε τή γλώσσα της. 'Ο 'Ιερώνυμος, ένας Δαλματός συγγραφέας, έλεγε τό 420 άκόμη ότι στην 'Ιλλυρία μιλούν μιά «βάρβαρη» γλώσσα. Οι 'Ιλλυριοί διατήρησαν επίσης τά όνόματα τών προσώπων και τών τόπων τους και την ένδυμασία τους, άφοϋ σέ πολλά άγάλματα τά πρόσωπα παρουσιάζονται μέ τά τοπικά παραδοσιακά ένδύματα. Και στό θρησκευτικό επίπεδο οι Ρωμαίοι συνάντησαν αντίσταση. "Αν και έδωσαν λατινικά όνόματα στις ίλλυρικές θεότητες, δέν τά κατάφεραν ν' αλλάξουν την εικονογραφική αναπαράστασή

τους οὔτε νά τίς ἀπογυμνώσουν ἀπό τίς ἀρχαῖες ιδιότητές τους. Τό προτσές τοῦ ἐκρωμαϊσμοῦ ὑπῆρξε πολύ περιορισμένο καί στίς περιοχές τοῦ Νότου πού χαρακτηρίζονταν ἀπό μιά ἐξελιγμένη ἀστική κουλτούρα βαθιά χαραγμένη ἀπ' τόν Ἑλληνικό πολιτισμό. Πολλά ἀπό τά καινούργια στοιχεῖα τοῦ ρωμαϊκοῦ πολιτισμοῦ πού υἱοθέτησαν οἱ Ἰλλυριοί (ἰδιαίτερα τά ἀντικείμενα καθημερινῆς χρήσης ὅπως ἐργαλεῖα καί στολίδια), ἀπόκτησαν στή συνέχεια, τήν ἐποχή τοῦ ρωμαϊκοῦ Μεσαίωνα καί γιά ἕνα μεγάλο διάστημα, νέα χαρακτηριστικά πού θά ἐνσωματωθοῦν στίς βάσεις τοῦ ἰδιαίτερου πολιτισμοῦ τῶν ἀπογόνων τῶν Ἰλλυριῶν, τῶν Ἀλβανῶν.

Ἡ κρίση πού χτυπᾷ τή Ρωμαϊκή αὐτοκρατορία τόν 3ο αἰώνα, κρίση πού τήν προκάλεσαν οἱ συνεχεῖς ἐπιδρομές τῶν «βάρβαρων» φυλῶν, ὑποχρέωσαν τή Ρώμη νά ἐνισχύσει τό στρατό της, πού ἀρχίζει νά διαδραματίζει ἕναν ὄλο καί μεγαλύτερο ρόλο στήν πολιτική ζωή. Ἀνάμεσα στή Σύγκλητο καί στό στρατό θά δημιουργηθεῖ μιά διαμάχη κι ἀπό τότε θά βλέπουμε νά μεγαλώνει ὄλο καί περισσότερο ἡ διαδικασία τῆς «ἐπαρχιοποίησης» καί «βαρβαροποίησης» τῆς Αὐτοκρατορίας. Σ' αὐτή τή νέα κατάσταση πραγμάτων ἕνας σημαντικός ἀριθμός ἀπό Ἰλλυριοῦς στρατηγούς ὅπως ὁ Δέκιος, ὁ Κλαύδιος Β', ὁ Αὐρηλιανός, ὁ Διοκλητιανός καί ὁ Κωνσταντῖνος μπαίνουν ἐπικεφαλῆς τοῦ στρατοῦ κι ἀπό κεῖ τῆς Αὐτοκρατορίας.

Στά τέλη τοῦ 4ου αἰώνα μέ τό μοίρασμα τῆς Ρωμαϊκῆς Αὐτοκρατορίας, οἱ ἰλλυρικές περιοχές τοῦ Νότου ἐνσωματώνονται στήν Ἀνατολική Αὐτοκρατορία. Στή συνέχεια, σ' ὅλη τή διάρκεια τοῦ 4ου αἰώνα θά ὑποστοῦν τίς συνεχεῖς ἐπιδρομές τῶν Βησιγόθων, τῶν Οὔννων καί τῶν Ὀστρογόθων.

## ΑΠΟ ΤΟΥΣ ΙΛΛΥΡΙΟΥΣ ΣΤΟΥΣ ΑΛΒΑΝΟΥΣ (6ος - 11ος αιώνας)

### *Ἡ Ἰλλυρία τόν 6ο ν.ε. αἰώνα*

Στίς ἀρχές τοῦ 6ου αἰώνα οἱ χῶρες τῆς Ἰλλυρίας, συμπεριλαμβανομένων κι αὐτῶν πού ἀνήκαν στή Δυτική Αὐτοκρατορία ἢ ὁποία διαλύθηκε τό 476, βρίσκονται ὀλοκληρωτικά κάτω ἀπό τήν κυριαρχία τῆς Ἀνατολικῆς Αὐτοκρατορίας. Ἀπό διοικητικῆς πλευρᾶς εἶναι χωρισμένες σέ 11 ἐπαρχίες, ἀπό τίς 25 πού ἀριθμεῖ τώρα τό Βυζάντιο στή Βαλκάνια. Ἡ λίστα τους μέ τίς κυριότερες πόλεις βρίσκεται στό «Συνέκδημον» τοῦ Ἱεροκλῆ πού ἔχει συνταχθεῖ τόν 6ο αἰώνα ὑπό τήν βασιλεία τοῦ Ἰουστινιανοῦ. Τρεῖς ἀπό αὐτές, ἡ Δαλματία, ἡ Σαβία καί τό μεσογειακό Νωρικό ἀνήκαν στή διοίκηση τοῦ Δυτικοῦ Ἰλλυρικοῦ πού ἦταν προσαρτημένο στήν ἐπαρχία τῆς Ἰταλίας, ἐνῶ οἱ ὑπόλοιπες συμπεριλαμβάνονταν στήν ἐπαρχία τοῦ Ἀνατολικοῦ Ἰλλυρικοῦ: Κάτω Παιονία, πρώτη Μυσία, μεσογειακή Δακία, δεύτερη Μακεδονία καί οἱ τέσσερις μεσημβρινές ἐπαρχίες πού ἐκτείνονταν στό χῶρο τῆς σημερινῆς Ἀλβανίας δηλ. ἡ Δαρδανία, ἡ Πρεβαλιτανία, ἡ Νέα καί Παλαιά Ἡπειρος, μέ τίς ἀντίστοιχες μητροπόλεις τους τά Σκόπια, τή Σκόδρα, τό Ντοῦρρες, τή Νικόπολη.<sup>17</sup>

Οἱ ἰλλυρικές ἐπαρχίες διατήρησαν κατά τίς πρῶτες δεκαετίες τοῦ 6ου αἰώνα πολλά ἀπό τά χαρακτηριστικά τῆς ἀρχαίας κοινωνίας. Ἡ χώρα ἦταν ἀκόμη πυκνοκατοικημένη. Ὑπολόγιζαν ὅτι ζοῦσαν στίς ἐπαρχίες αὐτές περίπου τρία ἑκατομμύρια ψυχές, ἀπό τά ἑπτά πού ἀριθμοῦσε ἡ βαλκανική χερσόνησος. Ἄν καί ὑπῆρχαν σκλάβοι καί ἄποικοι, ἐπέζησαν ἀρκετοί χωρικοί καί ἐλεύθεροι βιοτέχνες. Παρόλη τήν κρίση τῆς δουλοκτητικῆς

---

17. Ἡ ἀνατολική αὐτοκρατορία διαιροῦνταν σέ δύο ἐπαρχίες (praefectura), 7 διοικήσεις (dioecesis), καί πολλές μικρότερες ἐπαρχίες (provincias). Ἡ λέξη διοίκηση σώζεται σήμερα στή Δυτική ἐκκλησία καί εἶναι ταυτόσημη τῆς δικῆς μας ἐπισκοπῆς. Ἡ διοίκηση τῆς Μακεδονίας περιλάμβανε δύο μακεδονικές ἐπαρχίες, τήν πρώτη καί τή δεύτερη. Τό Σκουπί ἢ Σκούπι εἶναι τά σημερινά Σκόπια, ἡ Σκόδρα ὀνομαζόταν καί Σκούταρι, ἐνῶ ἡ Νικόπολη εἶναι ἡ σημερινή Πρέβεζα. Ἡ Νέα Ἡπειρος ἦταν στή βόρεια τοῦ ποταμοῦ Βίόσα καί ἡ Παλαιά στή νότια.

κοινωνίας και τίς πρόσφατες επιδρομές τῶν Βαρβάρων, ὑπῆρχαν ἀκόμη πλούσιες πόλεις. Στίς ἐπαρχίες τά χωράφια ἦταν καλοκαλλιεργημένα και οἱ ἔμποροι κερδοσκοποῦσαν περιπλανώμενοι στούς δρόμους. Ἄλλά ἀπό τήν ἄλλη χώρα ὑπῆρχε μιά ἄγρια οἰκονομική ἐκμετάλλευση ἀπό τήν κεντρική κυβέρνηση, τήν ντόπια διοίκηση και τά ἐκκλησιαστικά ἰδρύματα πού εἶχαν ἤδη ἐξαπλωθεῖ σ' ὅλα τά μέρη τῆς Ἰλλυρίας. Στίς ἀρχές τοῦ βου αἰῶνα ὁ αὐτοκράτορας Ἀναστάσιος ἐπιχειρεῖ νά κτίσει στό Ντοῦρρες (τή γενέτειρά του πόλη) ἕνα κάστρο μέ ἐπάλξεις και τριπλά τείχη τοῦ ὁποίου ὁ ἐξωτερικός τοῖχος ἦταν 7 χιλιόμετρα μακρὺς και ὁ κεντρικός τόσο φαρδύς πού, ἂν πιστέψουμε τή Βυζαντινὴ συγγραφέα Ἄννα Κομνηνή, μπορούσαν νά ἱππεύσουν 4 καβαλάρηδες κατά μῆκος τῆς περιπολικῆς ὁδοῦ. Διασώζονται ἀκόμη τά ἐρείπια πολλῶν ἀξιόλογων ἔργων ἀπό τά ὁποῖα θ' ἀναφέρουμε τό παλαιοχριστιανικό βαπτιστήριο τοῦ Βουθρωτοῦ, τή βασιλική τοῦ χωριοῦ Λίν μέ τά 15 τόξα και τίς μεγαλοπρεπεῖς κιονοστοιχίες τοῦ ἀμφιθέατρου πού βρέθηκαν στό Ντοῦρρες.

Πρόκειται ὁμως γιά τίς τελευταῖες δεκαετίες τῆς ἀρχαίας κοινωνίας. Στή βορεινὴ ὄχθη τοῦ Δούναβη μαζεῦονταν νέοι βαρβαρικοὶ λαοὶ πού σχεδίαζαν νά λεηλατήσουν τά πλούτη τῶν Βαλκανίων και τῆς Κωνσταντινούπολης, τῆς πρωτεύουσας τῆς αὐτοκρατορίας. Γιά νά συγκρατήσῃ τίς ἐπιδρομές τους ὁ Ἰουστινιανὸς ἔκτισε πολυάριθμα καστέλια<sup>18</sup> κατά μῆκος τῶν συνόρων και ἑκατοντάδες ἀκροπόλεις στίς διάφορες ἐπαρχίες. Ὁ βιογράφος του Προκόπιος τῆς Καισαρείας μᾶς δίνει στό ἔργο του «Περὶ κτισμάτων» τὸν κατάλογο μέ τά 167 κάστρα πού κτίσθηκαν ἢ ξανακτίσθηκαν στίς τέσσερις ἰλλυρικές ἐπαρχίες τοῦ Νότου. Μόνο στή Δαρδανία ὁ Προκόπιος ἀριθμεῖ 72 ἀπό τά ὁποῖα τό ἕνα κτίστηκε στή γενέτειρα τοῦ Ἰουστινιανοῦ, τό χωριὸ Ταυρήσιο και βαπτίσθηκε Ἰουστινιανὴ Πρώτη.

Ὡστόσο τά πολυάριθμα αὐτὰ ἔργα δέν ἔσωσαν τά Βαλκάνια ἀπό τή βαρβαρική θύελλα πού τά σάρωσε κατά τήν περίοδο τῆς βασιλείας τοῦ Ἰουστινιανοῦ. Οἱ λόγοι πρέπει νά ἀναζητηθοῦν στίς ἐσωτερικές πληγές πού κατάτρωγαν τά ἴδια τά θεμέλια τῆς βυζαντινῆς κοινωνίας. Ὁ λαὸς βυθισμένος σέ μιά βαθιὰ μιζέρια δέν μπορούσε νά ὑποφέρει τίς φορολογικὲς ἐπιβαρύνσεις, τίς σκληρὲς ὑποχρεώσεις και τίς διοικητικὲς ἀθαιρεσίες. Οἱ κάτοικοι ἐγκατέλειπαν τά χωριά τους ὄχι μόνο μέ τὸν ἐρχομὸ τῶν βαρβάρων μά και τῶν φοροεισπρακτόρων. Ὡπως ἀναφέρει ἕνας σύγχρονος, ὁ Ἰωάννης ὁ Λυδός, οἱ φορολογούμενοι «ἔκριναν μιά ἐχθρική ἐπιδρομὴ λιγότερο φοβερὴ ἀπό τὸν ἐρχομὸ τῶν φοροεισπρακτόρων». Ὁ βυζαντινὸς στρατὸς πού στάθμευε στά Βαλκάνια ἦταν ἐξαντλημένος ἀπό τοὺς ἀτυχεῖς του πολέμους, τὸν διοικοῦσαν στρατηγοὶ γεμάτοι περισσότερο μέ πλοῦτη παρά μέ δόξα, ἀπόφευγε νά ἀντιμετωπίσει τοὺς βαρβάρους και συχνά τά ἔβαζε μέ τὸν ντόπιο πληθυσμὸ πού ἐπαναστατοῦσε στά μετόπισθέν του.

18. Πρόκειται γιά μικρὰ κάστρα ἢ πύργους πού χτίζονταν στά τείχη τῶν κάστρων.

Οί έσωτερικές έξεγέρσεις καί οί βαρβαρικές έπιδρομές πού όλο έπαιρναν καί μεγαλύτερη διάσταση, θά έπιφέρουν στό δεύτερο μισό του αιώνα μιά βαθιά οικονομική, κοινωνική, πολιτική, έθνολογική καί πολιτιστική άνατροπή. Ήταν τό τέλος μιās όλόκληρης ιστορικής έποχής, τής 'Αρχαιότητας. Μιά νέα έποχή θά έμφανιστεί, ό Μεσαίωνας.

### *Βαρβαρικές εισβολές καί σλαβική μετανάστευση*

Ή μακρόχρονη βασιλεία του 'Ιουστινιανού (527 - 565) σήμανε για τίς χώρες τής 'Ιλλυρίας μιά περίοδο έσωτερικών ταραχών κι άδιάκοπων έξωτερικών επιθέσεων. Ήταν τό προνόμιο τής καταστροφής τους.

Τό 529 ξαναρχίζει τό κύμα τών βαρβαρικών έπιδρομών κατά τής 'Ιλλυρίας μέ τόν έρχομό τών 'Ανταίων καί στή συνέχεια γύρω στά 540 τών Ούννων, τών Λομβαρδών, τών 'Ερούλων, τών Γεπιδών καί τών Σλάβων (αυτοί οί τελευταίοι έφθασαν μέχρι τίς άκτές του Ντουρρες). Ο 'Ιουστινιανός προσπάθησε χωρίς μεγάλη έπιτυχία ν' άναχαιτίσει τή βαρβαρική επίθεση. Τό 551 μάλιστα ό βυζαντινός στρατός ύποχρεώνεται ν' αλλάξει πορεία για νά καταστείλει μιάν ιλλυρική έξέγερση στή Δαρδανία του 'Ιουστινιανού. Ή πολιτική κατάσταση στα Βαλκάνια χειροτερεύει άκόμη περισσότερο στό δεύτερο μισό του 6ου αιώνα μέ τήν εμφάνιση τών 'Αβάρων, οί όποιοι άφου διέσχισαν τό Δούναβη τό 568, προξένησαν μιά σοβαρή ήττα στό βυζαντινό στρατό. Οί συνέπειες ήταν σκληρές για τή Βόρεια 'Ιλλυρία. Τό Βυζάντιο άφου δοκιμάστηκε σκληρά άπό τήν επανάληψη τών έχθροπραξιών μέ τούς 'Αβάρους, ένώ βρισκόταν συγχρόνως σέ πόλεμο μέ τούς Πέρσες στήν 'Ανατολή, άναγκάστηκε νά κλείσει μιά πολύ σκληρή ειρήνη μαζί τους τό 582.

Τό κύμα τών βαρβαρικών έπιδρομών σήμαινε για τίς χώρες τής 'Ιλλυρίας φρικιαστικές καταστροφές. Τά πάθη καί οί στερήσεις πού υπέστησαν οί κάτοικοι φθάνουν τά όρια του άκραιού. «Πιστεύω» γράφει ό Προκόπιος τής Καισαρείας στήν «'Αρχαία 'Ιστορία» του άναφερόμενος στήν έπαρχία του 'Ιλλυρικού «ότι ό άριθμός τών Ρωμαίων πού σφάχτηκαν ή αιχμαλωτίστηκαν σ' αυτές τίς εισβολές θά πρέπει νά εκτιμηθεί πάνω άπό 200.000, έτσι ώστε οί έπαρχίες αυτές νά μοιάζουν μέ τίς έρήμους τής Σκυθίας».

Ήν στήν αρχή οί βάρβαροι δέν έγκαταστάθηκαν στις ιλλυρικές έπαρχίες, κατά τή διάρκεια του πολέμου του 579 - 582, άνάμεσα στους Βυζαντινούς καί τούς 'Αβάρους, θά έμφανιστεί μιά νέα τάση πού θά έχει πάρα πολύ σοβαρές επιπτώσεις γενικά στή χερσόνησο καί στήν 'Ιλλυρία ειδικότερα. Τό 580 ένώ ό βυζαντινός στρατός ήταν άπασχολημένος μέ τούς 'Αβάρους, ξεχύνεται στήν χερσόνησο ένα κύμα Σλάβων πού ό άριθμός τους, κατά τόν Μένανδρο έναν συγγραφέα τής έποχής, έπρεπε νά φτάνει κάπου τούς 100.000 άνδρες. Όπως θά γράψει τέσσερα χρόνια άργότερα ό 'Ιωάννης τής 'Εφέσου,

«ρήμαξαν, ἔκαψαν, λεηλάτησαν καί κατάκτησαν τή χώρα γιά νά ἐγκατασταθοῦν χωρίς κανένα φόβο λές κι ἦταν στά χωράφια τους».

Αὐτή δέν ἦταν παρά ἡ ἀρχή τῆς σλαβικῆς μετανάστευσης στά ἰλλυρικά ἐδάφη καί στό σύνολο τῆς βαλκανικῆς χερσονήσου, γιατί στή διάρκεια τοῦ τελευταίου τέταρτου τοῦ αἰώνα νέα πλήθη Σλάβων θά ἐγκατασταθοῦν ἐσωτερικά τῶν συνόρων τῆς Αὐτοκρατορίας. Οἱ Ἰλλυριοί καί οἱ Ρωμαῖοι στή γενική τους ἀδυναμία ν' ἀντιτάξουν μίαν ἀποτελεσματική ἀγτίσταση, συγκεντρώθηκαν κατά μεγάλο μέρος στίς παραλιακές ἀκροπόλεις, τά δαλματικά νησιά καί τά ψηλά βουνά.

Ἡ ἐξασθένηση τῆς Ἀνατολικῆς Αὐτοκρατορίας, πού συντελεῖται κάτω ἀπό τήν ταραχώδη βασιλεία τοῦ βασιλιᾶ Φωκά, (602 - 610) ἀνοίγει ἀκόμη περισσότερο τίς πύλες τῆς Ἰλλυρίας στίς βαρβαρικές καί σλαβικές ἐπιδρομές, γιατί τή στιγμή αὐτή οἱ Σλάβοι βρίσκουν διέξοδο στή δαλματική ἀκτή. Ὁ αὐτοκράτορας Ἡράκλειος (610 - 640) πού γιά χρόνια ἦταν ἀπασχολημένος σ' ἕνα δύσκολο πόλεμο κατά τῶν Περσῶν, δέν ἦταν καθόλου περισσότερο σέ θέση νά ἐνδιαφερθεῖ γιά τά Βαλκάνια. Σύμφωνα μέ τά «Θαύματα τοῦ Ἁγίου Δημητρίου» πού γράφτηκαν αὐτές τίς δεκαετίες, ὁλόκληρες ἰλλυρικές ἐπαρχίες ρημάχτηκαν μέ τόν πιό φρικιαστικό τρόπο. Τό 617 ἕνα νέφος ἀπό σλαβικές ὀρδές πλάκωσε τήν Ἠπειρο καί τό μεγαλύτερο μέρος τῆς Ἰλλυρίας, «φέρνοντας μαζί τους» κατά τά «Θαύματα» τίς οἰκογένειές τους κι ὅ,τι ἄλλο εἶχαν, κάνοντας ἀκατοίκητες τίς περισσότερες πόλεις καί ἐπαρχίες. Οἱ ἐπιδρομές δέ σταμάτησαν παρά πρός τά τέλη τοῦ 7ου αἰώνα.

Ποιά ἦταν τ' ἀποτελέσματα; Πρώτα - πρώτα ἀπό τά τέλη κιόλας τοῦ 6ου αἰώνα ἡ Ἀνατολική Αὐτοκρατορία ἔχασε τόν ἔλεγχο στίς δυτικές ἐπαρχίες τῆς βαλκανικῆς χερσονήσου. Ἡ σλαβική χιονοστιβάδα ἔδιωξε ἀπ' αὐτές τίς περιοχές τήν αὐτοκρατορική ἐπαρχιακή διοίκηση καί τά κανονικά ἰδρύματα<sup>19</sup>, ἐνῶ οἱ βυζαντινές στρατιωτικές φρουρές ἀποτραβήχτηκαν στή Θράκη.

Ἐπί πλέον οἱ βάρβαροι ἔκαναν ἐπιθέσεις σαρώνοντας τά βασισμένα στή δουλεία λατιφούντια, μέ τή βοήθεια πολλές φορές τῶν ντόπιων σκλάβων καί ἀποίκων. Ἦδη ἀπό τά τέλη τοῦ 6ου αἰώνα δέν ὑπάρχουν πλέον ἰδιοκτησίες στήν Ἰλλυρία. Οἱ ἰδιοκτῆτες τῶν λατιφούντιων ἔφυγαν ἢ ἐξοντώθηκαν, ἐνῶ ὅσοι σκλάβοι καί ἀποικοὶ γλύτωσαν τή σφαγή, λευτερώθηκαν ἀπό μόνοι τους. Οἱ ἀκόμη λεύτεροι μικροπαραγωγοί πού ἦταν ὀργανωμένοι σέ βιοτεχνικά κολλέγια<sup>20</sup> ἢ σέ ἀγροτικές κοινότητες ἀπαλλάχτηκαν ἐπίσης ἀπό τή φορολογική καταπίεση. Πρόκειται γιά μιά ἱστορική ἀνατροπή, γιά μιά

19. Ἰδρύματα εἶναι τά διοικητικά ὄργανα τῆς ἐκκλησίας.

20. Κατά τό Ρωμαϊκό δίκαιο τρεῖς ἄνθρωποι μπορούσαν νά σχηματίσουν ἕνα κολλέγιο (collegium), κάτι ἀντίστοιχο μέ τή σημερινή ἐταιρεία ἢ σύλλογο.

κοινωνική επανάσταση, στό μέτρο πού σημαδεύει τό τέλος τοῦ δουλοκτητικού συστήματος στήν Ἰλλυρία, πού ἦταν κυρίαρχο πάνω ἀπό χίλια χρόνια.

Ἐνῶς αὐτά τά τόσο ἱστορικῆς σημασίας ἀποτελέσματα πληρώθηκαν πολύ ἀκριβῶς. Οἱ σφαγές, οἱ ἐπιδημίες καί οἱ ἀρπαγές εἶχαν ἀποδεκατίσει τόν ἰλλυρικό καί ρωμαϊκό πληθυσμό. Ἰδιαίτερα οἱ βορεινές ἐπαρχίες ὑπέστησαν μιᾶ σοβαρή ἀνθρώπινη ἀφαιμάξη. Ὑπάρχουν λόγοι νά πιστεύουμε ὅτι ὁ πληθυσμός τῶν ἰλλυρικῶν ἐπαρχιῶν μειώθηκε σέ μερικές ἑκατοντάδες χιλιάδες ψυχές. Πολλοί κάτοικοι τῶν πόλεων ἄφησαν τά σπίτια τους ἀναζητώντας καταφύγιο σ' ἄλλα μέρη, πρὸς τό ἐσωτερικό ἢ κι ἔξω ἀπό τήν Ἰλλυρία.

Ἢδη ἀπό τό πρῶτο μισό τοῦ 7ου αἰῶνα οἱ πρόσφυγες τῆς Ἐπιδαύρου ἵδρυσαν τή Ραγούσα<sup>21</sup>, οἱ μετανάστες τῶν Σαλώνων βρῆκαν καταφύγιο στό Σπολέτο, οἱ κάτοικοι τῆς Διοκλέας κατέβηκαν στό Ἀντίβαρι, τῆς Ἀπολωνίας μεταφέρθηκαν στή Βλόρα καί τῆς Ἀλβανούπολης ἀνέβηκαν στήν Κρούγια. Ἐπίσης ὅπως μαρτυροῦν τά «Θαύματα» χιλιάδες ἄλλοι πρόσφυγες προερχόμενοι ἀπό τήν πόλη τῆς Ναϊσσοῦ τῆς μεσογειακῆς Δακίας καί τῶν γειτονικῶν ἐπαρχιῶν (Μυσία, Δαρδανία καί Παιονία) βρῆκαν καταφύγιο στή Θεσσαλονίκη καί ἴσως καί στήν Κωνσταντινούπολη. Τόν ἴδιο καιρό ἄλλοι πυρῆνες Ἰλλυριῶν μεταναστεύουν πρὸς τό Νότο γιά νά ξεφύγουν πάντα ἀπό τήν ἀβαρική καί σλαβική ἐπιδρομή, μερικοί μάλιστα πέρασαν στήν Κέρκυρα καί στήν Πελοπόννησο. Στή διάρκεια τοῦ πρώτου μισοῦ τοῦ 7ου αἰῶνα ὁ ἱστορικός χῶρος ὅπου εἶχαν ἐγκατασταθεῖ οἱ Ἰλλυριοί, ἔδινε στό σύνολό του μιάν ἀξιολύπητη εἰκόνα. Οἱ πόλεις πού ἀνθίζαν μέχρι τόν περασμένο αἰῶνα μαράζωσαν ἢ σκεπάστηκαν ἀπό ἐρείπια. Παντοῦ ἡ οἰκονομία εἶχε καταστραφεῖ κι οἱ δρόμοι ἦταν ἐλάχιστα ἀσφαλεῖς.

Οἱ ἐπιπτώσεις στό ἐθνικό ἐπίπεδο ἦταν ἀκόμη μεγαλύτερες. Οἱ Σλάβοι κατοίκησαν τή χώρα δίπλα στόν ἀραιοσπαρμένο αὐτόχθονα πληθυσμό. Σχετικά μέ τό θέμα αὐτό τίθεται τό σοβαρό ζήτημα νά ξέρουμε ποιά ἦταν ἡ ἀριθμητική σχέση ἀνάμεσα στους αὐτόχθονες κατοίκους καί τους νεοφερμένους. Φυσικά αὐτό δέν μπορεῖ νά διαλευκανθεῖ μέ ἱκανοποιητικό τρόπο ἀπό τά ἱστορικά στοιχεῖα τά ὁποῖα εἶναι τελείως ἐλλιπῆ γιά τόν πρῶτο Μεσαίωνα. Ἄν πάρουμε ὅμως ὑπόψη μας τόν ἐθνικό χάρτη τῶν δυτικῶν Βαλκανίων ἔτσι ὅπως θά παρουσιαστεῖ μερικούς αἰῶνες ἀργότερα, φαίνεται πῶς ἡ σχέση αὐτή δέν ἦταν παντοῦ ἡ ἴδια. Στίς βορεινές καί ἀνατολικές ἐπαρχίες τῆς Ἰλλυρίας (μεσογειακό Νωρικό, ἐσωτερική Παιονία, πρώτη Μυσία, μεσογειακή Δακία, Σαβία, Μακεδονία καί στό ἐσωτερικό τῆς Δαλματίας), οἱ Ἰλλυριοί καί Ρωμαῖοι πού διασώθηκαν ἀποτελοῦσαν νησίδες μέσα στόν σλαβικό ὠκεανό, μιᾶ καί οἱ ἐπαρχίες αὐτές σλαβοποιήθηκαν σιγά-σιγά τελείως (παρόλη τή διατήρηση μερικῶν ὑπολειμμάτων ἀπό τόν ἀρχαῖο ἰλλυρικό πληθυσμό τό 14ο αἰῶνα στή Βοσνία, Ἐρζεγοβίνη καί Δαλματία).

---

21. Σημερινό Ντούμπροβνικ.



Ἀντίθετα στίς μεσημβρινές ἐπαρχίες (Νέα καί Παλαιά Ἡπειρος, Πρεβελιτανία καί Δάρδανία), ἂν λάβουμε ὑπόψη μας ὅτι οἱ ἀπόγονοι τῶν Ἰλλυριῶν οἱ σημερινοί Ἀλβανοί ἐμφανίστηκαν ἀκριβῶς ἐδῶ, θά πρέπει ὁ ἰλλυρικός πληθυσμός νά ἦταν (τό λιγότερο στίς περισσότερες περιοχές) ἐπικρατέστερος καί συμπαγής. Παρόλα αὐτά ὀρισμένοι ἐπιστήμονες εἰδικευμένοι στήν ἱστορία τῶν Βαλκανίων δέν ὑποστηρίζουν αὐτή τήν ἄποψη, βασισμένοι σέ γλωσσολογικά ἐπιχειρήματα. Στή βάση αὐτῆς τῆς συζήτησης βρίσκεται τοποθετημένο τό πρόβλημα τῆς ἐθνογένεσης τῶν Ἀλβανῶν.

### *Ἡ διαμόρφωση τοῦ Ἀλβανικοῦ λαοῦ*

Τό θέμα αὐτό δημιουργήθηκε ἐξαιτίας τῶν ἐξαιρετικά φτωχῶν ἱστορικῶν πηγῶν καί ἀρχείων πού μᾶς κληρονόμησαν οἱ αἰῶνες τοῦ πρώτου Μεσαίωνα. Ἡ κατάσταση σέ ὅ,τι ἀφορᾷ τά ἱστορικά δεδομένα εἶναι γενικά ἡ ἐξῆς: οἱ Ἰλλυριοί ἀναφέρονται τελευταία φορά σάν ἔθνος σ' ἓνα κεφάλαιο ἀπό τά «Miracula Sancti Demetrii» γραμμένο στίς ἀρχές τοῦ 7ου αἰῶνα. Ὑστερα μιά ἀπόλυτη σιωπή σκεπάζει τά ἱστορικά ντοκουμέντα πού ἐπεκτείνεται ἀρκετές ἑκατοντάδες χρόνια. Τόν 11ο αἰῶνα ὁ Βυζαντινός ἱστορικός Μιχαήλ Ἀταλιάτης ἀναφέρει γιά πρώτη φορά τούς Ἀλβανούς («Ἀλβανοί») νά συμμετέχουν στή στρατιωτική ἐξέγερση πού ὑποδαύλισε ὁ στρατηγός Γεώργιος Μανιάκης κατά τῆς Κωνσταντινούπολης τό 1043. Σ' ἓνα ἄλλο σημεῖο ἀναφέρει νά εἶναι προσκείμενοι στό δούκα τοῦ Ντοῦρρες Νικηφόρο Βασιλάκη πού κι αὐτός ἐξεγέρθηκε ἐπίσης τό 1078, οἱ Ἀρβανίτες («Ἀρβανίται»). Μετά ἀπ' αὐτόν ἄλλοι δύο βυζαντινοί συγγραφεῖς, ὁ Ἰωάννης Σκυλίτσης καί ἡ Ἄννα Κομνηνή, κάνουν μνεῖα γιά τούς Ἀλβανούς («Ἀρβανίται») πού κατοικοῦν στήν περιοχή «Ἀρβανον» τῆς Νέας Ἡπέρου, μέ τήν εὐκαιρία τῶν γεγονότων πού συνέβηκαν ἐκεῖ ἀνάμεσα στό 1077 καί τό 1084. Οἱ ἐνδείξεις πού ὑπάρχουν σ' αὐτά τά κείμενα μᾶς ἀφήνουν νά ὑποθέσουμε ὅτι ἡ περιοχή τοῦ Ἀρβάνου ἐκτεινόταν ἀνάμεσα στό Ντοῦρρες καί τή Ντεύρα (Ντίμπερ) δηλαδή στή σημερινή κεντρική Ἀλβανία κι ἀκριβῶς στήν περιοχή πού 9 αἰῶνες πρίν, ὁ Ἀλεξανδρινός γεωγράφος Κλαύδιος ὁ Πτολεμαῖος καθόριζε σά χῶρο ἐγκατάστασης τῆς Ἰλλυρικῆς φυλῆς τῶν Ἀλβανῶν («Ἀλβανοί»). Αὐτή ἡ μακρόχρονη σιωπή κάπου 5 αἰῶνων ἦταν αἰτία νά δημιουργηθεῖ ἡ φιλονικία ἀνάμεσα σέ ἀλβανολόγους καί βαλκανολόγους γιά τό ζήτημα τοῦ ἂν οἱ Ἰλλυριοί ἐξαφανίζονται σάν ἐθνική ομάδα μετά τόν 6ο αἰῶνα κι ἀκόμα, ἂν οἱ Ἀλβανοί εἶναι ἀπόγονοι τῶν Ἰλλυριῶν, ἂν ἡ πατρίδα τους περιοριζόταν στή στενή περιοχή τοῦ Ἀρβάνου ἢ ἐκτεινόταν καί σ' ἄλλα μέρη τῆς χώρας.

Γιά τή μεγάλη πλειοψηφία τῶν μεσαιωνικῶν ἱστορικῶν καί γλωσσολόγων ἡ ἔλλειψη ντοκουμέντων δέν εἶναι καθόλου καθοριστική. Κατά τήν

ἄποψη τους οἱ Ἰλλυριοὶ δέν ἐξαφανίσθηκαν σάν ἔθνος ὀλοκληρωτικά. Οἱ πληθυσμοὶ πού γλύτωσαν τόν ἐκρωμαϊσμό καί τή βαρβαρική ἐξόντωση σλαβοποιήθηκαν μόνο στή βόρεια καί ἀνατολική Ἰλλυρία ἐνῶ στή Δύση ξέφυγαν τή σλαβοποίηση καταφεύγοντας στά βουνά, μακριά ἀπό τήν προσοχή τῶν συγγραφέων καί καγκελλάριων τῆς ἐποχῆς. Γιά ποιά ζώνη πρόκειται; Οἱ γνῶμες ποικίλουν σ' αὐτό τό θέμα: ὁ J. Thunmann (1774), ὁ W.M. Leake (1812), ὁ J.G. Hahn (1854), ὁ J.Ph. Falmerayer (1861), ὁ M. Sufflay (1913), ὁ G. Stadtmuller (1941), ὀρίζουν διαφορετικά ὁ καθένας τους τή ζώνη. Ἕνας μεγάλος ἀριθμός ἀπό ἐπιστήμονες πού μελέτησαν ἀπό τή δική τους πλευρά ὀρισμένες σπάνιες λέξεις κι ἕνα σημαντικό ἀριθμό ἀπό ὀνόματα τόπων καί προσώπων πού μᾶς κληροδότησε ὁ Ἰλλυρικός κόσμος, ἔφτασαν στό συμπέρασμα ὅτι ἡ Ἀλβανική γλώσσα ἔχει ἄμεση γενεαλογική σχέση μέ τά Ἰλλυρικά καί πῶ εἰδικότερα μέ μιά διάλεκτό τους.

Παρόλα αὐτά, στά τέλη τοῦ 19ου αἰῶνα ἐμφανίζεται ἡ λεγόμενη «θρακική» θέση ἀπό τούς K. Pauli καί H. Hirt πού τήν ὑποστηρίζουν σήμερα ὀρισμένοι Ρουμάνοι καί Γιουγκοσλάβοι ἱστορικοί καί γλωσσολόγοι. Τά κυριότερα ἐπιχειρήματα πού στηρίζουν αὐτή τή θέση εἶναι γλωσσολογικοῦ ἐπιπέδου. Πρόκειται γιά ὀρισμένες σπάνιες λέξεις πού ἡ ἄλβανική γλώσσα κληρονόμησε ἀπό τά θρακικά, τά ὀποῖα μᾶς εἶναι ἐξίσου ἄγνωστα ὅσο καί τά Ἰλλυρικά. Ἐπίσης γιά ὀρισμένες ἄλλες λέξεις τῆς λατινικῆς διαλέκτου τοῦ Δούναβη πού πέρασαν στά ἄλβανικά καί γιά μιά σειρά λέξεων πού πολύ γρήγορα πέρασαν στά ρουμάνικα. Βασισμένοι σ' αὐτά τά γλωσσολογικά στοιχεῖα οἱ ὑποστηρικτές τῆς θέσης αὐτῆς λένε ὅτι οἱ Ἀλβανοὶ εἶναι ἀπόγονοι ὄχι τῶν Ἰλλυριῶν ἀλλά μιᾶς θρακικῆς φυλῆς. Πιστεύουν ὅτι ἡ πρώτη τους πατρίδα πρέπει νά ἀναζητηθεῖ ὄχι στά παράλια τῆς Ἀδριατικῆς ἀλλά στά βάθη τῶν Βαλκανίων κοντά στίς περιοχές πού μιλοῦσαν τά δουναβικά λατινικά καί γύρω ἀπό τά μέρη πού διαμορφώθηκε ὁ ρουμανικός λαός. Οἱ Ἀλβανοὶ θά πρέπει νά ἐγκατέλειψαν τόν πρῶτο τόπο ἐγκατάστασῆς τους γιά νά ἔλθουν στή σημερινή τους πατρίδα, τήν περίοδο τῶν βαρβαρικῶν μεταναστεύσεων σύμφωνα μέ ὀρισμένους πρῖν ἀπό τόν ἐρχομό τῶν Σλαύων καί σύμφωνα μέ ἄλλους μετά, παραμένοντας ἔτσι ὄλο τόν πρῶμο Μεσαίωνα μιά νησίδα στό σλαβικό ὄκεανό. Ὅμως μιά σειρά ἀπό ἱστορικά, γλωσσολογικά καί ἔθνολογικά ἐπιχειρήματα, καθιστοῦν λανθασμένη αὐτή τήν ἄποψη.

Γνωρίζουμε ἀπό τίς ἱστορικές πηγές τόν κατάλογο τῶν σλαβικῶν φυλῶν πού ἐγκαταστάθηκαν στή βαλκανική χερσόνησο τόν 17ο αἰῶνα. Ἡ χαρτογραφική κατανομή τους δείχνει πῶς κι αὐτόν τόν αἰῶνα τό μεγαλύτερο μέρος τῶν σλαβικῶν φυλῶν βρισκόταν, ὄσον ἀφορᾶ τήν Ἰλλυρία, στίς σημερινές περιοχές τῆς Σλοβενίας, τῆς Κροατίας, τῆς Σερβίας, τῆς Βοσνίας, τῆς Ἐρζεγοβίνης, τῆς Μακεδονίας καί στό ἐσωτερικό τῆς Δαλματίας. Ἐξω ἀπ' αὐτές τίς χῶρες ἕνας σημαντικός ἀριθμός μαζῶν εἶχαν ἐγκατασταθεῖ στή Θράκη καί ὀρισμένες φυλές στή Θεσσαλία καί Πελοπόννησο. Δέν ὑπάρχει καμιά ἱστορική πηγή τοῦ 7ου αἰῶνα πού μιλά γιά ἐγκατάσταση σλαβικῶν

φυλῶν, οὔτε στή Νέα οὔτε στήν Παλαιά Ἡπειρο, οὔτε στή Δαρδανία, ἐνῶ ὁ Κωνσταντῖνος ὁ Πορφυρογέννητος ἀναφέρει μιά μόνο σλαβική φυλή τούς Διοκλεῖς πού εἶχαν ἐγκατασταθεῖ σύμφωνα μέ τά λεγόμενά του στή βορινή πλευρά τῆς Πρεβαλιτανίας κοντά στά ἐδάφη τοῦ σημερινοῦ Μαυροβουνίου. Ἀπό τά «Miracula Sancti Demetrii» καί τήν ἀρμενική ἀπογραφή τοῦ Πτολεμαίου δέ βγαίνει καθόλου τό συμπέρασμα ὅτι ἐγκαταστάθηκαν σλαβικές φυλές στίς τέσσερις προαναφερθεῖσες ἐπαρχίες. Θά πρέπει νά περιμένουμε τόν 10ο αἰῶνα γιά νά πληροφορηθοῦμε ἀπό τήν Ἐπιτομή τοῦ Στράβωνα<sup>22</sup> ὅτι «οἱ Σλάβοι κατοικοῦσαν σ' ὅλη τήν Ἡπειρο». Ὅμως ἡ Ἡπειρος, ὅπως θά δοῦμε παρακάτω, βρισκόταν ἤδη ἐδῶ κι ἕναν αἰῶνα στή βουλγαρική κυριαρχία καί περνοῦσε στή διάρκεια αὐτῆς τῆς περιόδου ἕνα προτσές ἀποικιοποίησης πού ἴσως ἦταν ἡ πρώτη σλαβική ἀποικιοποίηση.

Ἄν λάβουμε ὑπόψη μας τό γεγονός ὅτι στό νότιο μέρος τῆς Παλαιᾶς Ἡπείρου δέν κατοικοῦσαν στήν ἀρχαιότητα Ἰλλυριοί ἀλλά Ἕλληνες, γίνεται φανερό ὅτι ἀπ' ὅλη τήν ἀπέραντη χώρα τῆς Ἰλλυρίας τῶν ἀρχαίων χρόνων τά μόνα μέρη τῆς πού δέν ὑποτάχτηκαν στή σλαβική ἀποικιοποίηση τοῦ 7ου - 9ου αἰῶνα ἦταν ἡ Νέα Ἡπειρος, ἡ Δαρδανία, ὁ νότος τῆς Πρεβαλιτανίας καί ὁ Βορράς τῆς Παλαιᾶς Ἡπείρου, πρᾶγμα πού ἀντιστοιχεῖ μέ τήν ἐδαφική ἔκταση πού οἱ Ἀλβανοί κατεῖχαν τό Μεσαίωνα καί κατέχουν ἀκόμη σήμερα (δηλαδή τή σημερινή πολιτική Ἀλβανία μαζί μέ τίς ἀλβανικές χῶρες τῆς Κοσόβα καί τῆς Μακεδονίας πού βρίσκονται στήν Γιουγκοσλαβία). Ἡ ἀντιστοιχία αὐτή δέν μπορεῖ νά θεωρηθεῖ μιά ἀπλή σύμπτωση.

Ὅρισμένοι ἐπιστήμονες προσπαθοῦν νά λύσουν τό πρόβλημα στηριζόμενοι στά σλαβικά τοπωνύμια πού ἀφθονοῦν σ' ὅλα τά βαλκανικά μέρη συμπεριλαμβανομένης καί τῆς Ἀλβανίας. Ἀλλά στήν προκειμένη περίπτωση ἡ μέθοδος αὐτή εἶναι ἀπαράδεκτη γιατί μᾶς εἶναι ἄγνωστα τά τοπωνύμια τῶν πρώτων αἰῶνων τοῦ Μεσαίωνα. Τά ὀνόματα τῶν σλαβικῶν τοπωνυμίων ἐμφανίζονται πολύ ἀργότερα στίς ἱστορικές πηγές, πρὸς τόν 11ο αἰῶνα. Συχνά πρόκειται γιά ὀνομασίες πού ἐπέβαλε ἡ διοίκηση τοῦ βουλγάρικου βασιλείου πού κυριάρχησε στήν Παλαιά καί Νέα Ἡπειρο ἀπό τόν 9ο μέχρι τόν 11ο αἰῶνα ἢ τά σερβικά Κράτη πού συμπεριελάμβαναν γιά μιάν ἀκόμη μεγαλύτερη περίοδο τίς ἐπαρχίες τῆς Πρεβαλιτανίας καί τῆς Δαρδανίας. Ὅτι τά πρῶτα αὐτά ὀνόματα τῶν σλαβικῶν τόπων εἶχαν τόν 11ο αἰῶνα πρόσφατη καταγωγή πιστοποιεῖται κι ἀπό τό γεγονός ὅτι ὁ βασιλιάς Κωνσταντῖνος Πορφυρογέννητος ἀποκαλοῦσε τόν 9ο αἰῶνα τήν Βυλλίδα, τήν Ἀμαντία, τήν Πουλχεριούπολη μέ τά ἀρχαῖα τους ὀνόματα, ἐνῶ ὁ αὐτοκράτορας Βασίλειος Β' ἀνέφερε 60 χρόνια ἀργότερα τίς ἴδιες πόλεις μέ τά ὀνόματα τοῦ Γκραντέτς, τῆς Γκλαβινίτσας καί τῶν Βελλεγράδων. Ἐπί πλέον

22. Ὅλα τά ἀρχαῖα χειρόγραφα πέρασαν ἀπό «ἀντιγραφεῖς» καί μελετητές στά χρόνια τοῦ Μεσαίωνα πού παραχάραξαν ἢ λογόκριναν πολλά κείμενα. Ἡ λέξη ἐπιτομή ἔχει τήν ἔννοια τοῦ συνοπτικοῦ, τοῦ συντομευμένου καί προφανῶς θά συντάχθηκε ἀπό κάποιον μελετητή.

τά σλαβικά τοπωνύμια πού μᾶς εἶναι γνωστά ἀπό τόν 11ο αἰώνα εἶναι ἀμελητέα ποσότητα μπροστά στά μή σλαβικά τοπωνύμια πού μᾶς διέσωσαν οἱ πηγές του πρώιμου Μεσαίωνα γι'αυτή τήν περιοχή.

Στή συνέχεια θά πρέπει νά λάβουμε ὑπόψη μας τό ἀρχαιολογικό ὑλικό πού ἤρθε στό φῶς τά τελευταῖα χρόνια στήν Ἑλλάδα καί ἀφορᾷ τήν περίοδο ἀνάμεσα στόν 6ο καί 9ο αἰώνα. Σ' ὅλο τό ἑλληνικό ἔδαφος ἔχει μεγάλη διάδοση μιά ὀρισμένη κεραμική οἰκιακῆς χρήσης καί ἕνας ἀριθμός ἀντικειμένων ἀπό μέταλλο πού βρέθηκαν στά βόρεια τῆς χώρας καί συγγενεύουν μέ τό λεγόμενο πολιτισμό τοῦ Κόμαν (τοῦ χωριοῦ Κόμαν στήν Πούκα) ὅπου βρέθηκαν τό 1898 τά πρῶτα ἴχνη. Ἔχουν οὐσιώδη τοπικά χαρακτηριστικά καί μαρτυροῦν τήν ἀδιαφιλονίκητη συνέχιση τῆς ἑλληνικῆς παράδοσης πού ἀπό κάθε πλευρά εἶναι προσλαβική, ἄν καί μερικές φορές παίρνει διαφορετικές ἐκφράσεις κάτω ἀπό τήν ἐπίδραση τοῦ γούστου τῆς ἐποχῆς καί τῶν ξένων προϊόντων. Δίπλα τους συναντᾶμε ἐπίσης μεταλλικά ἀντικείμενα πού τά κατασκεύασαν ντόπιοι μάστορες σύμφωνα μέ τά ρωμαϊκά μοντέλλα τῆς αὐτοκρατορικῆς περιόδου ἢ τά βυζαντινά πρωτότυπα, πράγμα πού ἐπιβεβαιώνει ὅτι οἱ ἄνθρωποι τοῦ πολιτισμοῦ τοῦ Κόμαν ἔζησαν χωρίς καμιά διακοπή σ' αὐτά τά μέρη καθ' ὅλη τή διάρκεια τῶν πρώτων τῆς νέας ἐποχῆς αἰώνων.

Στό ἴδιο σκεπτικό προστίθενται καί οἱ γλωσσολογικές ἐνδείξεις πού βασίζονται στή γενεαλογική σχέση πού παρατηρεῖται ἀνάμεσα στά ἑλληνικά καί τά ἑλληνικά, ὄχι μόνο στό λεξικολογικό ἐπίπεδο, ἀλλά ἐπίσης καί στό μορφολογικό καί φωνητικό. Ταυτόχρονα θά πρέπει νά πάρουμε ὑπόψη μας κι ἕνα πλῆθος ἀπό παλιές ὀρολογίες πού τά ἑλληνικά κληρονόμησαν ἀπό διάφορα μέρη, ὅπως ἀπό τά θρακικά ὅταν οἱ Θράκες δέν εἶχαν ἀκόμη ἐξαφανιστεῖ σάν ἐθνική ὁμάδα, ἀπό τά ἑλληνικά τῆς δωρικῆς διαλέκτου πού τά μιλοῦσαν στίς ἀποικίες τῆς Ἑλληνικῆς ἀκτῆς, ἀπό τά ἡπειρωτικά ἑλληνικά πού χρησιμοποιοῦνταν στίς περιοχές τῆς Βόρειας Ἑλλάδας, ἀπό τά βαλκανικά λατινικά πού διαμορφώθηκαν στίς δύο ὄχθες τοῦ Δούναβη καί κυρίως ἀπό τά δαλματικά λατινικά πού εἶχαν ἤδη ἀπό τούς πρώτους αἰῶνες διεισδύσει στήν ἐκκλησιαστική ὀρολογία τῆς ἑλληνικῆς γλώσσας. Θά πρέπει νά λάβουμε ὑπόψη μας τά καθόλου ἀμελητέα δανεικά στοιχεῖα τῶν ἑλληνικῶν ἀπό τά ρουμανικά. Καταλήγουμε στό συμπέρασμα ἀπ' αὐτές τίς μελέτες, ὅτι οἱ Ἑλληνοί θά πρέπει νά κατοικοῦσαν σέ μιάν ἑλληνική περιοχή πού βρισκόταν σέ γειτνίαση μ' αὐτούς τούς γλωσσολογικούς τομεῖς, δηλαδή τή Νέα Ἑπειρο, τό βορρά τῆς Παλαιᾶς Ἑπέρου, τή Δαρδανία καί τό νότο τῆς Πρεβαλιτανίας.

Τήν παραπάνω θέση ἔρχονται νά ἐπιβεβαιώσουν κι ἄλλα δεδομένα γλωσσολογικῆς φύσεως. Διάφορα ὀνόματα ἑλληνικῶν τόπων καί ρουμανικῶν πού ἔχουν ἐπιζήσει μέχρι σήμερα, ὑπέστησαν δομικές μεταλλαγές πού δέν μποροῦν νά ἐξηγηθοῦν παρά μόνο ἀπό τούς ἑλληνικούς φωνητικούς κανόνες χωρίς νά ὑπάρχει καμιά σλαβική ἀλληλεπίδραση. Τέλος ἔχει ἐνδιαφέρον νά ὑπενθυμίσουμε τή γνώμη τῶν περισσότερων σλαβολόγων ἐπιστημόνων

σύμφωνα μέ τήν όποία τά σλαβικά τοπωνύμια τής Νέας καί Παλαιᾶς Ἡπείρου ἀνήκουν στή γλωσσολογική σφαίρα τῶν βουλγαρικῶν, ἐνῶ τής Πρεβαλιτανίας καί Δαρδανίας προέρχονται ἀπό τά σέρβικα. Τά τοπωνύμια αὐτά χρονολογοῦνται λοιπόν ὄχι ἀπό τόν 6ο - 8ο αἰώνα, ἐποχή πού δέν ὑπῆρχαν διακρίσεις ἀνάμεσα στίς σερβικές καί βουλγαρικές διαλέκτους, μά ἀπό τόν 10ο καί μετέπειτα, ὅταν δημιουργήθηκαν αὐτές οἱ διακρίσεις.

Κάτω ἀπό τό φῶς ὅλων αὐτῶν τῶν δεδομένων βγαίνει τό ἀκόλουθο συμπέρασμα: Μέ τίς βαρβαρικές ἐπιδρομές καί τή σλαβική μετανάστευση μόνο οἱ βόρειοι Ἰλλυριοί ἐξαφανίστηκαν ἀπό τήν ἱστορική σκηνή. Ἀντίθετα οἱ Ἰλλυριοί τοῦ νότου πού κατοικοῦσαν στή Νέα Ἡπειρο, στό βορρά τής Παλαιᾶς Ἡπείρου, στή Δαρδανία καί στά νότια τής Πρεβαλιτανίας ἐπέζησαν ἀπό κάθε δοκιμασία. Μά ὁ ἀρχαῖος αὐτός λαός στήν ταραγμένη ζωή του θά χάσει στή διάρκεια τῶν αἰῶνων τό παλιό ὄνομα τοῦ Ἰλλυριοῦ, γιά νά μπεῖ στή μεσαιωνική ἱστορία μέ τό ὄνομα τοῦ Ἀλβανοῦ.

### *Κοινωνική ὀργάνωση*

Ἡ ἱστορική πατρίδα τῶν Ἀλβανῶν οὐσιαστικά ἀπαλλαγμένη ἤδη ἀπό τά τέλη τοῦ 11ου αἰώνα ἀπό τήν ἐξουσία τής Ἀνατολικῆς Αὐτοκρατορίας, παρέμεινε γιά μιά μακρόχρονη περίοδο χωρίς βυζαντινές φρουρές. Δέν ὑπῆρχε οὔτε αὐτοκρατορική διοίκηση οὔτε ἐκκλησιαστική ὀργάνωση. Ἡ Αὐτοκρατορία καθ' ὅλο τόν 7ο αἰώνα ὑποχρεώθηκε νά πάει πίσω τά διοικητικά της σύνορα στά Βαλκάνια μέχρι τή Θράκη γιατί πρωταρχική φροντίδα της στή Δύση ἦταν ἡ ὑπεράσπιση τής Θεσσαλονίκης καί τής Κωνσταντινούπολης. Ἡ Ἀνατολική Αὐτοκρατορία ἀπασχολημένη μέ τήν ἀραβική πίεση στήν Ἀνατολή, μέ τίς βουλγαρικές ἐπιθέσεις στή Δύση, μέ τή μακρόχρονη «Εἰκονομαχία» καί μέ τίς συνεχεῖς ἐκδηλώσεις ἐσωτερικῆς ἀναρχίας, δέν ἦταν σέ θέση οὔτε τόν 8ο αἰώνα νά ἐπεκτείνει τήν ἐπιρροή της στά δυτικά Βαλκάνια.

Τό Βυζάντιο ἀναγκάστηκε νά ἐπέμβει γιά νά ξαναὑποτάξει τίς περιοχές τής δυτικῆς παραλίας μόνο τίς ἀρχές τοῦ 9ου αἰώνα, ὅταν ἡ ἰταλική πολιτική τοῦ Καρλομάγνου, οἱ ἐπιτυχίες τοῦ Πεπίνου στή Δαλματία καί ἡ ἐμφάνιση τῶν Ἀράβων στή Δύση, ἀπειλοῦσαν τά ναυτικά του πρωτεῖα στήν Ἀδριατική, καθιστώντας ἔτσι πιθανή μιά φραγκική εἰσβολή στά Βαλκάνια. Ἡ ἐπέμβαση αὐτή ὀλοκληρώθηκε μέ τή δημιουργία πρῶτα τοῦ ναυτικοῦ «θέματος» τής Κεφαλονιάς κατά τή βασιλεία τοῦ Νικηφόρου Α' (803-811) καί στή συνέχεια μέ τό «θέμα» τοῦ Ντοῦρρες καί τής Νικόπολης μερικά χρόνια ἀργότερα, τό πιθανότερο κατά τή βασιλεία τοῦ Μιχαήλ Ραγκαβέ (811-813) πάντως πρῖν τό 820.

Οἱ περιοχές αὐτές λοιπόν γνώρισαν μιά περίοδο ἀνεξαρτησίας πάνω ἀπό 200 χρόνια. Ἀλλά οἱ γραπτές πηγές πού ἔχουμε κρατοῦν ἀπόλυτη σιωπή γιά τήν ἱστορία αὐτῆς τής ἐποχῆς. Μόνο τά ἀρχαιολογικά δεδομένα πού ἔχουν

σχέση μ' αὐτούς τούς αἰῶνες καί τά συμπεράσματα πού βγαίνουν ἀπό τήν ἐξέταση τῶν μεταγενέστερων ἐποχῶν, μᾶς ἐπιτρέπουν νά ἔχουμε μιά ἰδέα γιά τήν ἐξέλιξη τῶν πραγμάτων. Ἡ κατάργηση τοῦ θεσμοῦ τῆς δουλείας εἶχε ἀλλάξει βαθιά τήν κοινωνική δομή. Τή μεγάλη μάζα τοῦ πληθυσμοῦ ἀποτελοῦσαν ἐλεύθεροι παραγωγοί, χωρικοί ἢ ποιμένες πού ἦταν συγκεντρωμένοι σέ ἀγροτικές καί ποιμενικές κοινότητες. Κάθε οἰκογένεια καλλιεργοῦσε τήν ἀτομική της ἰδιοκτησία ἔτοιμη νά προστατέψει τά ἀγαθά της μέ τό ὄπλο στό χέρι. Δίπλα στήν ἀτομική ἰδιοκτησία ὑπῆρχε ἐπίσης ἡ Κιργία, ἀδιαίρετη ἰδιοκτησία τῆς κοινότητας τοῦ χωριοῦ: λιβάδια, βοσκές, ρυάκια, δάση, μύλοι καί σ' ὀρισμένες περιπτώσεις καλλιεργήσιμα χωράφια πού, ἂν καί παρέμεναν ἀναπαλλοτρίωτα μοιράζονταν περιοδικά ἀνάμεσα στίς οἰκογένειες. Οἱ πληθυσμοί αὐτοί ἦταν τελείως ἐλεύθεροι καί ἀνεξάρτητοι καί καμιά φυλή δέν τούς εἶχε ὑποτάξει. Ἡ παράδοση αὐτή στέριωσε τόσο βαθειά στήν κοινωνική πραχτική πού ὅπως θά δοῦμε ἀργότερα, ὅταν οἱ ὑψηλές ἀρχές προσπάθησαν νά τούς προσβάλουν, συνάντησαν πάντα μιά λυσσασμένη ἀντίσταση. Ἡ μακρόχρονη ἀπουσία μιᾶς κρατικῆς διοίκησης τούς ἔκανε νά νιώθουν ὅλο καί περισσότερο τήν ἀναγκαιότητα μιᾶς συλλογικῆς ὑπεράσπισης. Ἡ συλλογική ἰδιοκτησία, οἱ στενοί κοινωνικοί δεσμοί καί ἡ αὐστηρή πολεμική πειθαρχία διαμόρφωσαν σέ κάθε ἐπαρχιακή κοινότητα ἡ φυλή μιά κοινωνικοπολιτική ἐνότητα. Ἀπό τήν ἄλλη ὁ χαρακτήρας τῆς οἰκονομίας τους πού κατά κύριο λόγο ἦταν φυσικός<sup>23</sup> εἶχε σάν ἀποτέλεσμα τήν ἀπομόνωση τῶν κοινοτήτων. Σάν ἐπακόλουθο εἶναι ἡ ἐμφάνιση ξεχωριστῶν διαλέκτων στή γλώσσα καί ἡ δημιουργία μιᾶς διαφοροποίησης στά ἔθιμα, τήν ἐνδυμασία καί τούς τρόπους ζωῆς.

Ἄν καί τά μέλη τῶν κοινοτήτων ἦταν ἐλεύθερα ἀπό νομικῆς πλευρᾶς, ἡ κοινωνική τους διαφοροποίηση, ὅπως ἰδιαίτερα ἐκδηλώνεται στά κτερίσματα, ὀξύνεται ὅλο καί περισσότερο.

Μέ τό πέρασμα τῆς βαρβαρικῆς θύελλας δέν μπόρεσαν νά ἀνασυγκροτηθοῦν ὅλες οἱ ἀρχαῖες πόλεις. Ὅρισμένες τους καί κυρίως ἡ Ἀπολλωνία, τό Βουθρωτό, ἡ Φοινίκη, ἡ Ἀλβανούπολη καί ἡ Ἀντιγόνεια ἐξαφανίστηκαν γιά πάντα. Οἱ ἄλλες ἔχοντας γιά παράδειγμα τό Ντουρρες πού παρέμεινε ἡ κυριότερη πόλη τῆς χώρας, κλείστηκαν στίς ἀκροπόλεις τους (Σκόδρα, Σκούπι, Ὠρικόν, Ἀμαντία, Λισσός, Ντρίβαστο, Οὐλκύνιο<sup>24</sup> κ.λπ.). Ὅσο στήν ὑπαιθρο ἐξακολουθοῦσε νά κυριαρχεῖ ἡ φυσική οἰκονομία, ἡ βιοτεχνική παραγωγή πού προοριζόταν γιά τήν ἀγροτική πελατεία παρέμεινε τελείως περιορισμένη. Ἄν πιστέψουμε τ' ἀποτελέσματα τῶν ἀρχαιολογικῶν ἀνασκαφῶν, τήν καλύτερη μαρτυρία ἀποτελοῦν τά ἐξαιρετικά σπάνια νομίσματα (ὅταν δέν λείπουν τελείως) γιά τήν μετά τόν Ἰουστινιανό περίοδο. Ὁ πληθυσμός τους ἦταν ἀρκετά ἀδύνατος καί ὁ ρυθμός τῆς οἰκονομικῆς τους

23. Φυσική λέμε μιά οἰκονομία κλειστή καί αὐτάρκη χωρίς συναλλαγές πρός τά ἔξω.

24. Τό Ντρίβαστο εἶναι τό σημερινό Ντρίστ. Τό Οὐλκύνιο λεγόταν καί Ντουλτσίνο, Οὐλτσίνο ἢ Δουλτσίνο.

ανάπτυξης ιδιαίτερα αργός. "Όμως ή χώρα δέν ήταν τελείως απομονωμένη από τόν έξωτερικό κόσμο ὅπως φαντάζονται μερικοί. Τό Ντοῦρρες, τό 'Ωρικό καί τό Οὐλκύνιο, τά τρία κυριότερα ἔμπορικά κέντρα εἶχαν σχέσεις μέ τή μακρινή Κωνσταντινούπολη. 'Η ζωή ἄν καί ἐξελισσόταν μᾶλλον ἀργά, δέν εἶχε ἀδρανήσει. Σ' αὐτούς τούς αἰῶνες χρονολογεῖται ή ἴδρυση τῶν πόλεων Κρούγια, Σάρδα, Καστοριά πού ἔμελε νά γίνουν σημαντικά οἰκονομικά καί πολιτικά κέντρα.

Οἱ κυριότερες πόλεις μένοντας ἔξω ἀπό τά πλαίσια τῆς βυζαντινῆς ἐξουσίας ἀπέκτησαν μιά τοπική διοίκηση ἀποτελώντας ἀνεξάρτητες 'Αστικές Κοινότητες. Στό Ντοῦρρες σχηματίσθηκε ἕνα ἀρχοντικό («οἱ ἄρχοντες τοῦ Ντοῦρρες»). Τά λίγα στοιχεῖα πού ἔχουμε γιά τήν ἐσωτερική ὀργάνωση τῶν 'Αστικῶν Κοινοτήτων προέρχονται ἀπό τά ἀρχαιολογικά εὐρήματα. 'Η διοίκηση τῶν πόλεων μέ ἐπικεφαλῆς τή γενική συνέλευση τῶν πολιτῶν πού συγκεντρώνονταν στήν πλατεία τῆς πόλης ἐξέλεγε ή ἔπαυε διά βοῆς τό Συμβούλιο, ἐνῶ οἱ Σύμβουλοι ἐξέλεγαν μεταξύ τους τόν ἀρχηγό τῆς Κοινότητας πού στό Ντοῦρρες ὀνομαζόταν «ἄρχοντας», στό Οὐλκύνιο Κόμης, 'Ηγούμενος στήν Κρούγια καί Primus ή «πρωτεύων» ἀλλοῦ. 'Η μακρόχρονη αὐτή παράδοση τῆς ἀνεξαρτησίας καί τῆς δημοκρατικῆς διοίκησης θ' ἀφήσει βαθιά σημάδια στή συνείδηση τῶν πολιτῶν. Σ' ὅλο τό Μεσαίωνα καθημερινή φροντίδα θά εἶναι ή ἀναγνώριση τῶν συνελεύσεων τους ἀπό τούς ξένους μονάρχες, τούς ντόπιους πρίγκιπες ή τούς πατρίκιους τῆς πόλης.

### *Καταγωγή τῆς φεουδαρχίας*

Μέ τήν ἀνασυγκρότηση τῆς βυζαντινῆς κυριαρχίας στό πρῶτο μισό τοῦ 9ου αἰῶνα, τό μεγαλύτερο μέρος τῆς σημερινῆς 'Αλβανίας συμπεριλήφθηκε στό θέμα τοῦ Ντοῦρρες (πού περιλάμβανε τό σύνολο τῆς Νέας 'Ηπείρου κι ἕνα μέρος τῆς Πρεβαλιτανίας), ἐνῶ οἱ μεσημβρινές περιοχές καί ή Παλαιά 'Ηπειρος ἀνήκαν στό θέμα τῆς Νικόπολης. "Όσο γιά τήν παλιά ἐπαρχία τῆς Δαρδανίας, αὐτή ἐνμέρει ἐνσωματώθηκε στό θέμα τῆς Θεσσαλονίκης πού δημιουργήθηκε τήν ἴδια ἐποχή. Τά ὑπόλοιπα ἐδάφη πού ἔμειναν ἔξω ἀπό τό βυζαντινό ἔλεγχο ἔγιναν θέατρο μιᾶς μακρόχρονης μετανάστευσης σερβικῶν πληθυσμῶν πού προσελκύνονταν ἀπό τή γονιμότητά τους.

'Η βυζαντινή ὁμως κυριαρχία ήταν πρόσκαιρη καί ταραχώδης. Οἱ Βούλγαροι πού ἦρθαν ἀπό τήν 'Ανατολή ἄρχισαν τό 851 νά διεισδύουν στά ἐδάφη αὐτά. Μέσα σέ μισό αἰῶνα εἶχαν κατακλύσει τό θέμα τῆς Νικόπολης καί τό μεγαλύτερο μέρος τοῦ Ντοῦρρες χωρίς ὁμως νά καταφέρουν νά κυριέψουν τήν ἴδια τήν πόλη. 'Η εἰσβολή αὐτή δέν εἶχε μόνο καθαρά στρατιωτικό χαρακτήρα. Δίπλα στούς αὐτόχθονες κατοίκους τῶν κεντρικῶν

καί μεσημβρινῶν περιοχῶν ἐγκαταστάθηκαν Βούλγαροι πολεμιστές ἀγρότες στό ἐπάγγελμα μέ τίς οἰκογένειές τους πού ἀνήκαν κατά πᾶσα πιθανότητα στίς φυλές τῶν Βαϊουνιτῶν, τῶν Σμολιέων καί τῶν Βερζιτῶν τῆς Θράκης καί Μακεδονίας καί παρέμειναν ἐκεῖ ἀκόμη καί τήν περίοδο τῆς παρακμῆς τοῦ βασιλείου τους ἔπειτα ἀπό τό θάνατο τοῦ τσάρου Συμεών (927). Ἀντίθετα, ὅταν στό τελευταῖο τέταρτο τοῦ 10ου αἰώνα ἡ Βουλγαρική Αὐτοκρατορία ἀνασυγκροτήθηκε, ὁ τσάρος Σαμουήλ κυρίεψε τό Ντοῦρρες. Οἱ ἀλβανικές χῶρες ἔγιναν θέατρο ἀψιμαχιῶν ἀνάμεσα στούς Βυζαντινούς καί τούς Βούλγαρους. Οἱ τελευταῖες μάχες πού διεξήχθησαν ἀνάμεσά τους ἔγιναν τό 1018 στήν Πουλχεριούπολη πού ὀνομαζόταν τότε Βελλεγράδες (σημερινό Μπεράτι) κι ἔληξαν μέ τήν ἥττα τῶν Βουλγάρων. Τό Βυζάντιο ἀποκατέστησε ἔτσι τήν κυριαρχία του σ' αὐτά τά ἐδάφη.

Μιά σειρά ἀπό γεγονότα καί καταστάσεις προκάλεσαν μιᾶ γρήγορη ἀνάπτυξη φεουδαρχικῶν σχέσεων. Ὁ ἀριθμός τῶν χωρικῶν πού ἔχασαν τά χωράφια τους μεγάλωσε ξαφνικά μέ ἀποτέλεσμα νά μεγαλώσει ἀντίστοιχα ὁ ἀριθμός αὐτῶν πού ἐργάζονταν σάν ἐνοικιαστές («μορτίτες») ἢ μισθωτοί ἐργάτες («μισθωτοί») στά χωράφια τῶν εὐπορῶν ἰδιοκτητῶν («δυνατοί»). Ἐμμεσα στοιχεῖα μᾶς δείχνουν ὅτι τά προνόμια τῶν στρατιωτικῶν δυνατῶν ἦταν μεγαλύτερα ἀπό ἐκεῖνα τῶν πολιτικῶν καί τῶν ξένων καί πῶ οὐσιαστικά ἀπό τά τῶν ἐντοπίων, ἀποτέλεσμα τῆς πολιτικῆς τῶν Βυζαντινῶν αὐτοκρατόρων καί τῶν Βουλγάρων τσάρων πού προίκιζαν μέ φέουδα καί προνόμια τούς στρατιωτικούς τους ὑπαλλήλους, γιά νά μποροῦν νά στηρίζονται σ' αὐτούς γιά τή θεμελίωση τῆς πολιτικῆς τους ἐξουσίας. Γιά τόν ἴδιο λόγο ἀποκαταστάθηκαν μέ μεγάλο ζήλο οἱ ἐκκλησιαστικοί ὀργανισμοί, πρῶτα ἀπό τούς Βυζαντινούς καί στή συνέχεια ἀπό τούς Βουλγάρους. Ἡ παραχώρηση τοῦ δικαιώματος στούς στρατιωτικούς, πολιτικούς καί ἐκκλησιαστικούς ἄρχοντες (δυνατούς) νά μοιράζονται μέ τό Κράτος τούς φόρους πού εἶχαν ἀναλάβει νά εἰσπράξουν ἀπό μιᾶ ἀγροτική κοινότητα ἢ μιᾶ καθορισμένη περιοχή εἶχε σάν ἀποτέλεσμα νά δυναμώσουν οἰκονομικά καί πολιτικά καί νά προικισθοῦν μέ φεουδαρχικά προνόμια. Ὄταν ἀργότερα οἱ Βυζαντινοί αὐτοκράτορες καί οἱ Βούλγαροι τσάροι τούς ἔδωσαν τό δικαίωμα τῆς παραχώρησης ἀσύλου, πρῶτα οἱ ἐκκλησιαστικοί ἄρχοντες καί στή συνέχεια οἱ λαϊκοί, ὑπόταξαν σιγά - σιγά τούς μορτίτες κάνοντάς τους «πάροικους» δηλαδή δουλοπάροικους. Ἀπό δύο βυζαντινά διπλώματα<sup>25</sup> τῶν ἀρχῶν τοῦ 11ου αἰώνα, ὑπογραμμένα ἀπό τόν Αὐτοκράτορα Βασίλειο Β' βγαίνει τό συμπέρασμα ὅτι οἱ ἐπισκοπές τῶν ἀλβανικῶν περιοχῶν εἶχαν τό ἀργότερο ἀπό τήν ἀρχή τῆς βασιλείας τοῦ Βούλγαρου τσάρου Σαμουήλ (977 -1014) πάροικους στόν πληθυσμό τους.

Οἱ φεουδαρχικές σχέσεις δέν ἔφθασαν ὥστόσο σ' ὀρισμένα ὀρεινά μέρη, πού ἔμειναν στό περιθώριο αὐτῆς τῆς ἐξέλιξης ἀκόμα καί στούς ἐπόμενους

---

25. Τό δίπλωμα ἦταν ἐπίσημο ἔγγραφο πού «δίπλωνε» στά δύο.



αἰῶνες. Ὑστερα ἀπὸ τὴν ἀνασυγκρότηση τῆς κυριαρχίας του τὸ Βυζάντιο ἔκανε μεγάλες προσπάθειες νὰ στεριώσῃ τὶς θέσεις του. Τὸ θέμα τοῦ Ντοῦρρες ὅπως καὶ τῆς Νικόπολης ἀνασυστάθηκε μ' ὄλο τὸ διοικητικὸ καὶ στρατιωτικὸ του μηχανισμό ἔχοντας ἐπικεφαλῆς ἕνα δούκα πού τὸν συνόδευαν διάφοροι ὑψηλοὶ ἀξιωματοῦχοι.

Τὸ θέμα τοῦ Ντοῦρρες χωρίσθηκε σέ πολλές ἐπαρχίες «Χαρτουλαράτα» καὶ «κλεισοῦρες» πού τὶς κυβερνοῦσαν ἕνας «στρατηγός», ἕνας «ἄρχοντας» κι ἕνας «κλεισουράρχης» πού ὑπόκεινταν στὸ δούκα (ἐπαρχίες τοῦ Ἄρβάνου, τῆς Ὀχρίδας, τῆς Διάμπολης, τῆς Πρέσπας, τῆς Κολώνιας, τῆς Πέτρας, τῆς Γκλαβινίτσας, τοῦ Σκρεπαρίου κ.λπ., 15 μᾶλλον συνολικά, ὅσες ἦταν καὶ οἱ ἐπισκοπές). Τὸ θέμα εἶχε δικό του στρατό πού τὸν ἀποτελοῦσαν μονάδες μισθοφόρων στρατοπεδευμένες στὸ κέντρο καὶ «στρατιῶτες» — χωρικοὶ ἀπὸ τὴν ἐπαρχία ἐγγεγραμμένοι στὸς καταλόγους καὶ ὑποχρεωμένοι σέ περίπτωση προσκλήσεως νὰ παρουσιάζονται ἔνοπλοι στὸ στρατηγὸ ἢ τὸν «τουρμάρχη». Ὅμως ἡ φεουδο-στρατιωτικὴ αὐτὴ διοίκηση συσταίνεται σέ μιά στιγμὴ πού ἡ Ἀνατολικὴ Αὐτοκρατορία εἶναι θύμα μιᾶς βαθιᾶς οἰκονομικῆς, πολιτικῆς καὶ κοινωνικῆς κρίσης. Οἱ συνεχεῖς αὐξήσεις τῶν φόρων συνοδευόμενες ἀπὸ ὑπερβολές τῶν ντόπιων ὑπαλλήλων ἐξόργισαν τοὺς χωρικοὺς πού ξεσηκώθηκαν ἐπανειλημμένα κατὰ τῆς αὐτοκρατορικῆς ἐξουσίας. Τέτοιοι ξεσηκωμοὶ ἦταν ἀνάμεσα σ' ἄλλους ὁ μέγας ξεσηκωμὸς τῶν χρόνων 1040-1041 καθοδηγούμενος ἀπὸ τὸν ἐκπρωτο στρατιώτη Τιχομήρ, ἡ ἀγροτικὴ ἐξέγερση τοῦ 1080 πού τὴν κατηύθυνε ὁ πάροικος Λαζάρ, ἡ συμμετοχὴ τῶν χωρικῶν τοῦ θέματος τοῦ Ντοῦρρες στὰ στρατιωτικὰ πραξικοπήματα πού ὑποδαύλισαν ὁ δούκας τῆς Σικελίας Γεώργιος Μανιάκης τὸ 1043, ὁ δούκας τοῦ Ντοῦρρες Νικηφόρος Βρυένιος τὸ 1077 καὶ ὁ διάδοχός του Νικηφόρος Βασιλάκιος τὸ 1078.

Ἔτσι οἱ ἀλβανικὲς χῶρες δὲν ξέφυγαν καθόλου τὸν κανόνα τῆς ἱστορίας. Κι ἐδῶ ἐπίσης ἡ φεουδαρχικὴ δομὴ συνοδεύτηκε ἀπὸ ἀγροτικὲς ἐξεγέρσεις.