

ΑΠΟΔΕΛΤ ΚΑ

ΝΙΚΟΛΑΟΥ Κ. ΠΑΠΑΔΟΠΟΥΛΟΥ

Η  
ΔΟΥΒΙΑΝΗ  
ΤΗΣ  
ΔΡΟΠΟΛΕΩΣ Β. ΗΠΕΙΡΟΥ

In alcuni villaggi scaglionati lungo la vallata del Drinos si conservano ancora vestimenta e tradizioni che ricordano il culto estetico delle antiche genti elleniche. La lingua greca parlata qui è molto più pura e armoniosa della lingua parlata... in Atene:

(Luciano Magrini, Le isole, l' Albania e l' Epiro, Milano, 1913 σελ. 217 - 72)

\* ΣΥΛΛΟΓΗ \*  
ΕΥΑΓΓΕΛΟΥ ΠΡΙΩΝΗ  
ΔΩΡΕΑ ΑΠΟ ΤΟ ΣΥΛΛΟΓΟ  
ΚΑΣΤΑΝΙΑΝΗΣ ΠΩΓΩΝΙΟΥ

ΔΗΜΟΣΙΑ ΒΙΒΛΙΟΘΗΚΗ  
ΚΟΝΙΤΣΑΣ  
ΑΡ. ΕΙΣΑΓΟΓΗΣ 56222  
ΗΜΕΡ. ΕΙΣΑΓΟΓΗΣ 18/6/2015  
ΤΑΞΙΝ. ΑΡΙΘΜ.

Α Θ Η Ν Α Ι  
1970



# Η ΔΟΥΒΙΑΝΗ

Σε μερικά χωρία ιδρυμένα κατά μήκος τῆς κοιλάδος τοῦ Δρίνου διατηροῦνται ἀκόμη ἐνδύματα καὶ παραδόσεις, τὰ ὅποια ὑπερ-θυμίζουν τὸν ἐξαιρετὸν πολιτισμὸν τῶν ἀρχαίων ἐλληνικῶν φυλῶν. Ἡ ἐνταῦθα ὁμιλουμένη ἐλληνικὴ γλῶσσα εἶναι περισσότερον καθαρὰ καὶ ἀρμονικὴ τῆς ὁμιλουμένης . . . ἐν Ἀθήναις

(L. Magrini)

ΕΛΛΗΝΙΚΗ ΔΗΜΟΚΡΑΤΙΑ  
ΥΠΟΥΡΓΕΙΟ ΠΑΙΔΕΙΑΣ ΚΑΙ ΘΡΗΣΚΕΥΜΑΤΩΝ  
ΙΝΣΤΙΤΟΥΤΟ ΤΕΧΝΟΛΟΓΙΑΣ ΥΠΟΛΟΓΙΣΤΩΝ ΚΑΙ ΕΚΔΟΣΕΩΝ ΔΙΔΑΚΤΙΚΩΝ ΒΙΒΛΙΩΝ

ΕΛΛΗΝΙΚΗ ΔΗΜΟΚΡΑΤΙΑ  
ΥΠΟΥΡΓΕΙΟ ΠΑΙΔΕΙΑΣ ΚΑΙ ΘΡΗΣΚΕΥΜΑΤΩΝ  
ΙΝΣΤΙΤΟΥΤΟ ΤΕΧΝΟΛΟΓΙΑΣ ΥΠΟΛΟΓΙΣΤΩΝ ΚΑΙ ΕΚΔΟΣΕΩΝ ΔΙΔΑΚΤΙΚΩΝ ΒΙΒΛΙΩΝ



4



## Π Ρ Ο Λ Ο Γ Ο Μ Ε Ν Α

Εἰς τὸ κέντρον τῆς ὠραίας καὶ γραφικῆς ἐπαρχίας τῆς Δροπόλεως — Ἀργυροκάστρου Βορείου Ἠπείρου εὐρίσκεται ἡ ἱστορικὴ κωμόπολις Δουβιανή, ἡ ὁποία ὑπῆρξε ἐστία λαμπρᾶς ἀκτινοβολίας τοῦ ἐλληνικοῦ πνεύματος καὶ ἰδιάζοντος Ἠπειρωτικοῦ πολιτισμοῦ, ὁ ὁποῖος ἐκαλλιεργήθη εἰς αὐτὴν ἐπὶ μακρὰς δεκαετηρίδας.

Τὸ ἐθνικὸν παρελθὸν τοῦ ὠραίου τούτου χωρίου τῆς Βορείου Ἠπείρου, τὴν ἱστορίαν του, τὴν ἐκπαιδευτικὴν του δρᾶσιν, τὸ φιλοπρόοδον τῶν κατοίκων, ὡς καὶ τὸν ἀπαράμιλλον Ἠπειρωτικὸν του πολιτισμὸν, τόσον στενωῶς συνδεδεμένον μὲ τὴν ἀκμὴν τοῦ Ἑλληνισμοῦ τῆς Δροπόλεως κατὰ τὴν τελευταίαν πεντηκονταετίαν, ἀπεικονίζει τὸ βιβλίον τοῦτο, σκοπὸς τοῦ ὁποίου εἶναι νὰ παραδώσῃ εἰς τὴν ἱστορίαν πᾶν ὅ,τι εἶναι δυνατὸν νὰ διασωθῇ ἐκ τῆς καταστροφικῆς μαγίας τοῦ χρόνου καὶ τῆς στυγνῆς καὶ ἀφορήτου τυραννίας τῶν τελευταίων εἴκοσι πέντε ἐτῶν, ἡ ὁποία διὰ τῶν ὀργάνων τοῦ ἐρυθροῦ τσαρισμοῦ καὶ τῆς ἀλβανικῆς μισαλοδοξίας ἀποβλέπει εἰς τὴν ἀλλοίωσιν τοῦ φυλετικοῦ χαρακτῆρος καὶ τὸν ἐξαλβανισμὸν τοῦ εὐγενοῦς ἐλληνικοῦ πληθυσμοῦ τῆς Δουβιανῆς καὶ ὅλης τῆς Βορείου Ἠπείρου, διὰ τῆς καταπολεμήσεως τῆς ἐλληνικῆς παραδόσεως καὶ τοῦ ἐλληνικοῦ πολιτισμοῦ, τῆς καταργήσεως τῆς θρησκείας, τοῦ ἀποσχηματισμοῦ τῶν ἱερέων, τῆς πυρπολήσεως τῶν ἐκκλησιαστικῶν βιβλίων καὶ τῶν ἱερῶν κειμηλίων, τῆς κατεδαφίσεως τῶν ἐκκλησιῶν καὶ μετατροπῆς τῶν μοναστηρίων εἰς ἀποθήκας καὶ στάβλους ἐν μέσῳ εἰκοστῷ αἰῶνι!

Ὁρμώμενος ἐκ καθαρῶς ἐθνικῶν ἐλατηρίων, προέβην εἰς τὴν συγγραφὴν τῆς ἱστορίας τῆς Ἑλληνίδος Δουβιανῆς, διότι ἡ ἱστορία αὐτῆς, πλήρης ἐθνικῆς καὶ ἐκπολιτιστικῆς δράσεως, δὲν πρέπει νὰ λησμονηθῇ, ἀλλ' ἐπιβάλλεται νὰ περισωθῇ διὰ τοὺς μεταγενεστέρους συμπολίτας ἡμῶν καὶ ὀφείλει ἐξαίρετον νὰ κατέχῃ θέσιν εἰς τὴν ἱστορίαν τῆς Ἠπείρου καὶ τὴν καθόλου ἱστορίαν τοῦ Ἑλληνικοῦ Ἔθνους, καὶ διὰ τὴν ἄλλην ἐθνικὴν αὐτῆς δρᾶσιν εἰς τὴν Ἠπειρον, ἀλλὰ κυρίως διὰ τὴν συμβολὴν αὐτῆς εἰς τὴν γυναικείαν ἐκπαίδευσιν καὶ τοὺς πολλοὺς ἐπιστήμονας τοὺς ὁποίους ἀνέδειξεν.

Εἶναι γνωστὸν ὅτι τὸ πρῶτον σχολεῖον θηλέων ἰδρύθη εἰς τὴν ἐλευθέραν Ἑλλάδα ἐν Ἀθήναις τὸ 1836, ὀλίγα ἔτη μετὰ τὴν ἀπελευθέρωσιν ἀπὸ τοῦ τουρκικοῦ ζυγοῦ, διὰ τῆς Φιλεκπαιδευτικῆς Ἐταιρείας, ὅπερ ἐνισχυθὲν διὰ τῆς γενναίας δωρεᾶς τοῦ Βορειοηπειρώτου Ἀποστόλου Ἀρσάκη, φέρει μέχρι τῆς σήμερον τὸ τετιμημένον του ὄνομα «Ἀρσάκειον». Εἶναι ὅμως ἄγνωστον εἰς τὸ Πα-



νελλήνιον και τήν ιστορίαν τῆς παιδείας, ὅτι τὸ δεύτερον σχολεῖον θηλέων ἰδρύθη εἰς τὴν Δουβιανὴν τὸ 1858, τὸ ὁποῖον λειτουργήσαν μέχρι τοῦ 1885 ἀπέδωσαν εἰς τὴν κοινωνίαν χρηστὰς και σώφρονας ἑλληνίδας — Ἡπειρώτιδας, αἱ ὁποῖαι, ὡς γίνεται λόγος εἰς τὸ οἰκεῖον μέρος τοῦ βιβλίου τούτου, προσέφεραν πολυτίμους ὑπηρεσίας εἰς τὴν ἑλληνικὴν οἰκογένειαν και συνέβαλον τὰ μέγιστα εἰς τὴν δημιουργίαν τοῦ δροπολίτικου πολιτισμοῦ. Τοῦτο και μόνον θὰ ἦρκει νὰ κατατάξῃ τὴν Δουβιανὴν μεταξὺ τῶν σπουδαιωτέρων κοινοτήτων τοῦ καθόλου Ἑλληνισμοῦ.

Σήμερον δυστυχῶς ἡ ιστορικὴ κωμόπολις κινδυνεύει νὰ διαλυθῇ, διότι ἡ μετὰ τὸν Δεύτερον παγκόσμιον πόλεμον τύχη τοῦ κόσμου δὲν διερρυθμίσθη ἐπὶ τῇ βάσει τῶν ἀρχῶν τῆς δικαιοσύνης και τῆς ἠθικῆς, ἀλλ' ἐπὶ τῇ βάσει τοῦ συμφέροντος, ἡ δὲ ὑποδούλωσις ἐκ νέου τῆς Βορείου Ἡπείρου εἰς τὴν τυραννίαν τῶν ἀλβανῶν κομμουνιστῶν, ἀσυγκρίτως ἀπηνῶν και ἀμειλίκτων διωκτῶν τοῦ Ἑλληνικοῦ πολιτισμοῦ τῶν Ἀλβανῶν τῆς προπολεμικῆς Ἀλβανίας, ἠνάγκασε πολλοὺς κατοίκους τῆς Δουβιανῆς νὰ ἐκπατρισθοῦν και νὰ καταφύγουν ἄλλοι μὲν ὡς πρόσφυγες εἰς τὴν Ἑλλάδα και τὴν Ἀμερικὴν, ἄλλοι δὲ νὰ διασκορπισθοῦν εἰς τὰς διαφόρους πόλεις τοῦ ἐσωτερικοῦ τῆς Ἀλβανίας, ὅπου τοὺς ἀναμένει ὁ ἀφελληνισμὸς και ἡ ἐξουθένωσις.

Διὰ τὴν συγγραφὴν τῆς παρούσης μελέτης κατεβλήθη μεγάλη φροντίς. Πρὸς τοῦτο ἀνεζήτησα τὰς πηγὰς, ἐκ τῶν ὁποίων ἠντλησα σχετικὰς πληροφορίας, κατέφυγον εἰς τὴν προφορικὴν παράδοσιν, τὸ πολύτιμον τοῦτο μνημεῖον τοῦ λαοῦ μας, ἡ ὁποία ἀπεκάλυψε λησμονημένα γεγονότα, ἀνέστυρα ἐκ τῶν ἀρχείων μου σημειώσεις, τὰς ὁποίας εἶχον ἀντιγράψει πρὸ ἐτῶν ἀπὸ παλαιὰ ἐκκλησιαστικὰ βιβλία εἰς διάφορα χωρία και μοναστήρια τῆς Δροπόλεως, και ἐχρησιμοποίησα ἐπωφελῶς τὰς ἐνθυμήσεις τὰς ἀναγραφόμενας εἰς τὸ παλαιὸν κατάστιχον τοῦ Μοναστηρίου τῆς Δουβιανῆς, χρονολογούμενον ἀπὸ τοῦ τέλους τοῦ 17 αἰ. και σωζόμενον εἰς αὐτὸ μέχρι τοῦ 1934, ὅποτε και ἐντέγραψα ταύτας.

Βεβαίως ἡ ιστορία τῆς Δουβιανῆς δὲν ἐξαντλεῖται μὲ τὴν ἔκδοσιν τῆς παρούσης πραγματείας. Ἀσφαλῶς ὑπάρχουν και ἄλλα πολύτιμα στοιχεῖα, τὰ ὁποῖα, ἐὰν διεσώθησαν εἰς τὴν οἰκίαν τοῦ Φιλιππάκη Λαμποδιτιάδου, ὅπου κατ' ἀκριβεῖς πληροφορίας διεσώζοντο μέχρι τοῦ 1934, θὰ ρίψουν νέον φῶς εἰς τὴν ιστορίαν τῆς ἐνδόξου Δουβιανῆς.

Ὁ συγγραφεὺς τοῦ πονήματος τούτου αἰσθάνεται θαθεῖαν τὴν ὑποχρέωσιν νὰ ἐκφράσῃ ἀπὸ τῆς στήλης ταύτης τὴν μεγάλην του εὐγνωμοσύνην και τὰς ἀπείρους εὐχαριστίας πρὸς τὸν ρέκτην και φιλοπρόδοον Δουβιανίτην, τὸν ἄριστα ἐν Ἀθήναις ἐγκατεστημένον συμβολαιογράφον κ. Βασίλειον Κ. Ζέρρη, ὅστις ἀνέλαβε τὴν δαπάνην τούτου εἰς μνήμην τῶν ἀειμνήστων γονέων του Μαλάμωσ και Κωνσταντίνου Ζέρρη.

Εὐχομαι, ὅπως ὁ κ. Β. Ζέρρης εὖρη και ἄλλους συμπατριώτας μιμητάς, οἱ ὁποῖοι συνεχίζοντες τὴν εὐγενῆ Ἡπειρωτικὴν παράδοσιν, θὰ ἐνισχύσουν χρη-



ματικῶς τὴν ἐκτύπωσιν καὶ ἄλλων ἔργων, ἀναφερομένων εἰς τὸ ἱστορικὸν παρελθὸν τῆς γενεθλίου των γῆς, ἐπ' ἀγαθῷ τῆς πολυπαθοῦς καὶ ἀμοίρου αὐτῆς ἑλληνικῆς γωνίας, ἣ ὁποία δικαίως θεωρεῖται τὸ προκεχωρημένον φυλάκιον τοῦ Ἑλληνισμοῦ πρὸς βορρᾶν, ἰδίᾳ δὲ σήμερον, ὅποτε οἱ ὀψιμαθεῖς τῶν Τυράνων διὰ πολυπληθῶν δημοσιευμάτων ἐπιδιώκουν νὰ παρουσιάσουν τὸν ἑλληνικὸν πολιτισμὸν τῆς Βορείου Ἠπείρου . . . ὡς ἀλβανικόν.

Ἐν Ἀθήναις τῇ 15 Ἰουλίου 1970

ΝΙΚΟΛΑΟΣ Κ. ΠΑΠΑΔΟΠΟΥΛΟΣ

## ΣΤΟ ΧΩΡΙΟ ΜΟΥ

Λάμπεις μέσα στη Δρόπολη σὰν ἥλιος, σὰν φεγγάρι,  
ὦ Δούβιανη, ἀξέχαστη μὲ τὴν περίσσια χάρη.  
Ἀνάμεσα στ' ἄλλα χωριὰ σὺ στέκεις κορωνίδα,  
καὶ πρωτοπόρα πάντοτε, σκορπᾶς κάθε ἀχτίδα.

Ὅταν ἡ μοῖρα τόταξε, νὰ σ' ἀποχωριστῶ,  
σ' ἔκλεισα μέσα στὴν καρδιὰ πιστά, σὰν φυλαχτό  
Καὶ ζῶ κοντά σου πάντοτε, σὲ λύπη, σὲ γιορτάσι  
ἀκούγω νὰ μὲ προσκαλῆ ἢ καμπάνα τ' Ἀγιοβλάση

Ἀκούγω τὴ γλυκειὰ ἠχώ, ψηλὰ στὸ Μοναστήρι,  
τὴν τρίτη μέρα τῆς Λαμπρῆς γίνεται πανηγύρι,  
κεῖ ψάλλουν ὅλα τὰ πουλιά, χαμογελοῦν λουλούδια,  
μεσήλικες, νέοι καὶ νιές, παντοῦ ἀντηχοῦν τραγούδια

Τὰ σπίτια λάμπουν καθαρά, πεζούλια ἀσβεστωμένα,  
τὰ παιδικὰ τὰ μυστικὰ μᾶς ἔχουνε κρουμμένα.  
Τὰ τοπικά σου ὀνόματα ἔχουμε γιὰ σημάδια,  
τὸ Μεσοχώρι, ἡ Ράχη μας, ἡ Ρούγα, τὰ λιβάδια.

Ψηλὰ στ' Ἀγιοπήγαδο, στ' ἀμπέλι τῆς Μαλάμωσ,  
τζιτζίκια, ἀηδόνια τραγουδοῦν, λὲς μᾶς καλοῦν σὲ γάμο.  
Καὶ τώρα τὸ Μπουρντέκο μας, ἡ Σορωνειά, τοῦ Σιάμα  
Νὰ τὰ βλέπαμε μιὰ φορά, τόχουμε κάμει τάμα.

Στὴν Ἀγιολίτα μας ψηλά, θὰ νάψουμε ἀγιοκέρι,  
ναρθῆ ξανὰ ἢ ἀνοιξη, ναρθῆ τὸ καλοκαίρι!

ΕΥΛΑΜΠΙΑ ΓΚΑΤΖΑΡΟΥ—ΠΑΠΑΔΟΠΟΥΛΟΥ

15 Ἰουλίου 1970 (Τῆς Ἀγίας Ἰουλίτας)





## ΜΕΡΟΣ Α΄

### ΤΟΠΟΓΡΑΦΙΑ

Εἰς τὰ ἤρεμα καὶ χαμηλὰ ἀντερείσματα τοῦ Πλατοβουνίου, πρὸς νότον τοῦ χωρίου Σωφράτικα καὶ βορείως τοῦ Χασκόβου, ἀπὸ τοῦ ὁποίου χωρίζεται διὰ τοῦ Μεγαλάκκου, καὶ εἰς ἱκανὴν ἀπόστασιν ἀπὸ τοῦ δημοσίου δρόμου Ἀργυροκάστρου, εὐρίσκεται τὸ ὠραῖον καὶ γραφικὸν χωρίον τῆς Δροπόλεως ἢ Δουβιανῆ ἢ Δούβιανη. Ἡ Δουβιανῆ εἶναι ξακουσμένη εἰς ὅλην τὴν Ἠπειρον καὶ τὴν Ἀρβανιτιάν διὰ τὸν ἰδιάζοντα ἠπειρωτικὸν πολιτισμὸν, τὸν ὁποῖον ἀνέπτυξε κατὰ τὴν τελευταίαν ἑκατονταετίαν, ὥστε νὰ θεωρῆται, συνεπεῖα τούτου, ἀληθὲς πνευματικὸν κέντρον καὶ καύχημα ὀλοκλήρου τῆς ἐπαρχίας, ἢ, ὅπως ηὐχαριστοῦντο καὶ οἱ ἴδιοι οἱ κάτοικοι τῆς Δουβιανῆς νὰ ἀποκαλοῦν τὸ χωρίον των: «Μικρὸ Παρίσι» τῆς Δερόπολης. Ἡ Δουβιανῆ εἶναι κτισμένη εἰς τὰ βόρεια ἀντερείσματα τοῦ βουνοῦ καὶ τὰς ὑπωρείας τῶν ταπεινῶν ράχεων, ποὺ ἀρχίζουσι ἀπὸ τὸν Ἀη - Γιώργη καὶ τὸν Ἀη - Θανάση καὶ ἐξαπλώνεται ὡς τοὺς πρόποδες τοῦ Μοναστηρίου, δι' αὐτὸ καὶ δὲν φαίνεται ὀλόκληρος ἀπὸ τὸν δημόσιον δρόμον, ἀπὸ «τὸ ντερβέني τοῦ Κάστρου». Μονάχα ὁ λάκκος μὲ τ' ἄσπρα του χαλίκια καὶ τὶς μεγάλες του κροκάλες προδίδει ἀπὸ τὴν ἀπέναντι μεριάν, ἀπὸ τὸ Λυμπόχοβον καὶ τὰ γύρω του, τὴν Δουβιανῆν, ποὺ εἶναι κρυμμένη εἰς τὸ ἀνοιγμα τῶν βουνοπλαγιῶν τοῦ Σωφράτικα καὶ τοῦ Χασκόβου.

Εἰς τὴν Δουβιανῆν, ἢ ὁποία μετὰ ἀπὸ τὴν Γορίτσα καὶ τὸ Χάσκοβον, εἶναι τὸ μακρινότερον χωρίον τῆς Δροπόλεως ἀπὸ τὸν κάμπον, φέρουσι δυὸ κεντρικοὶ δρόμοι, ὁ ἓνας ἀπὸ τὰ Σωφράτικα, καὶ ὁ ἄλλος ἀπὸ «τὶς Μπαράγκες τῆς Δούβιανης». Ὁ δρόμος ἀπὸ τὰ Σωφράτικα περνᾷ κάτω ἀπὸ τὸν Ἀηθανάση τοῦ Σωφράτικα, λίγα μέτρα ἀπὸ τὰ τελευταῖα σπίτια τοῦ χωριοῦ, ἓνα παλιὸ διαλυμένον μοναστήρι, γεμᾶτο μηλικοκοκκιῆς καὶ ἀγριοσυκιῆς, μέσα ἀπὸ τὶς ὁποῖες προβάλλουσι λησμονημένοι τάφοι καὶ ἡ ἀστραφτερὴ ἐκκλησιὰ μὲ τὸν πλατὺ γύρο της, ὅπου ἐγίνονταν οἱ χοροὶ τὴν ἡμέρα τῆς ἑορτῆς τοῦ Ἀγίου, καὶ οἱ Σωφρατικινὲς ἐγέμιζαν τὴν ἀτμόσφαιρα μὲ τραγούδια καὶ φωνές, ποὺ ἔφθαναν ὡς τὰ σιαδαράκια, κοντὰ στὸ ντερβέني, μὲ τὰ πολλὰ μαγαζιά, ποὺ ἀνοιξαν ἐκεῖ τὰ τελευταῖα εἴκοσι χρόνια πρὸ τοῦ δευτέρου πολέμου! Κάτω ἀπὸ τὸν δρόμον τῆς ἐκκλησιᾶς τοῦ Ἀηθανάση τοῦ Σωφράτικα, ἓνα μικρὸ «σιαδαράκι» διακόπτει τὸν δρόμον, ποὺ πάει κατ' εὐθείαν εἰς τὴν Δουβιανῆν, μὲ τὰ πολλὰ του χα-



λίκια, καὶ ὕστερα ἀρχίζει ὁ ἀνήφορος, ἓνας ἀνήφορος ποῦ δὲν ἔχει τελειωμόν, διότι τὰ χαλίκια διαδέχονται τὸ ἓνα τ' ἄλλο, ἄλλα μικρότερα καὶ ἄλλα μεγαλύτερα, ποῦ ἀντηχοῦν καὶ προσπαθοῦν νὰ ἐμποδίσουν τὸ ἀνοιγμα τοῦ δρόμου μὲ ὄλη τους τὴν δύναμιν. Σὲ λίγο ἀνοίγεται διάπλατα ὁ δρόμος εἰς τὸ «Σ ι ἄ μ α» καὶ «τ' Ἀμπέλι τοῦ Σ κ ο κ ο τ ᾱ» καὶ τὰ «Μ αν τ ρ ι ἄ τοῦ Δημολάμπη», ὅπου τὰ χαλίκια ὑποχωροῦν καὶ ὁ δρόμος εἶναι περισσότερο εὐκόλος, μὲ τὶς ἀπέναντι κακοτράχαλες πλαγιές ἀριστερά, αἱ ὁποῖαι προβάλλουν ἐπιτακτικὰ μὲ τὸ γυμνὸν τοπίον καὶ τὴν τραχεῖαν ἐμφάνισίν τους, πλαισιώνουσαι μεγαλοπρεπῶς τὴν γραφικότητα τοῦ τοπίου. Ὁ δρόμος αὐτὸς τελειώνει στὰ «Σιαδαράκια» τοῦ σχολείου καὶ τὸν Ἀηθλάση.

Ὁ ἄλλος δρόμος, ποῦ ἀρχίζει εἰς τὶς «Μπαράγκες τῆς Δούβιανης», ἀνηφορίζει ἤρεμα μέσα ἀπὸ μιλικοκκιές καὶ κουτσουπιές, ἐπάνω ἀπὸ τὶς σιουπέλλες τοῦ Ἀηγιώργη, τ' ἀλώνια τοῦ «Κ ὀ λ η Παπᾶ» καὶ τὴ «Σ ω ρ ο ν ε ι ἄ», καὶ φθάνει εἰς τὸ «Μ π ο ρ ν τ ἔ κ ο», καὶ τὸ μεσοχώρι καγκελωτὰ καγκελωτὰ. Ἐδῶ ἦσαν ἕως τὰ τελευταῖα χρόνια τὰ ἀργαστήρια τοῦ χωριοῦ, καφενεῖα, μαλιφατοῦρες τοῦ Κώτσιου Κάτση ἀπὸ τὴν Βάνιστα, χασάπικα τοῦ Πάλλα καὶ τοῦ Δημοθλάση, μπακάλικο τοῦ Βάσο Κολιγιώτη, κοντουράδικα τοῦ Γιάννη Κέντρου ἀπὸ τὴν Γοραντζή, καὶ τὸ κέντρον, ὅπου ἔρχονταν κάθε Κυριακὴν οἱ Λυμποχοβινοὶ καὶ οἱ Νεπραβιστινοὶ νὰ πωλήσουν τὰ ζαρζαβατικά τους. Δίπλα ἀπὸ τὸ μεσοχώρι καὶ τὰ ἀργαστήρια, κοντὰ εἰς τὸν ἀπότομον θράχον, ποῦ προβάλλει ἀπειλητικὰ τὸ ὕψος του, σώζονται ἀπὸ τὰ παλιὰ τὰ χρόνια, ἡ Κ ο ὄ λ α, ἀπομεινάρια τῶν Σπαχήδων, ὅπου κατὰ τὴν ἐποχὴν τῆς Τουρκοκρατίας ἐσύναζαν τὴν ἐσοδεῖάν τοῦ κάμπου καὶ ὑπεχρέωναν τοὺς χωριανοὺς νὰ τὴν καθάρουν καὶ νὰ τὴν στείλουν εἰς τὸ Κάστρο. Εἰς τὴν Κούλα ἐστήνοντο οἱ χοροὶ καὶ ἐγίνοντο τὰ γλέντια καὶ τὰ πανηγύρια. Ὁ ἴδιος ὁ δρόμος ἀπὸ τὸ Μεσοχώρι καὶ τὴν Κούλα φθάνει εἰς τὴν Ραχοπούλα μὲ τὶς μεγάλες καὶ πελώριες σιουπέλλες, ἀπ' ὅπου ἓνα στενὸν μονοπάτι φέρει εἰς τὴν Μεγάλῃ Ράχη, τὸν σεβάσμιον τόπον τοῦ χωριοῦ, διότι ἐκεῖ κατὰ τὴν παράδοσιν ἐδίδαξεν ὁ Ἀ γ ι ο ς, —ποιὸς ἄλλος ἀπὸ τὸν Ἀγιον Κοσμᾶν — ὅταν ἔκαμε τὴν περιοδεῖάν του εἰς τὴν Δρόπολιν καὶ τὰ ἄλλα μέρη, διὰ νὰ σώσῃ τὴν χριστιανικὴν πίστιν καὶ νὰ κρατήσῃ τοὺς Δροπολίτας πιστοὺς εἰς τὸν ἀληθινὸν θεόν. Δι' αὐτὸ καὶ ἓνας μικρὸς σιδερένιος σταυρὸς, στημένος εἰς τὴν ἰδίαν τοποθεσίαν, ὅπου ἐδίδαξεν ὁ Ἀγιος, ἐνθυμίζει μὲ τὸ ἀναμμένον του καντήλι, ποῦ κάθε πρωὶ ὡς τὴν θανή της ἀναθεῖ ἡ Μαναγάλη Ζέρραινα μ' εὐλάβεια καὶ σταυροκοπήματα, τὸ σωτήριον διὰ τὸ χωρίον πέρασμά του καὶ τὴν διδασκαλίαν του, ποῦ ἔχυσε θάλαμον παρηγοριᾶς εἰς τοὺς πονεμένους Δροπολίτας τῶν χρόνων ἐκείνων. Ἐδῶ, εἰς τὴν Μεγάλῃ Ράχη, τὶς Κυριακές καὶ τὶς μεγάλες ἡμέρες ἐγίνε-



το τὸ νυφοπάζαρον τοῦ χωριοῦ, καὶ κάθε Δουβιανίτισσα κοπέλλα ἐδῶ ἤθελε νὰ κάμη τὴν ἐμφάνισίν της καὶ τὴν ἐπίδειξίν της εἰς τὸ τραγούδι καὶ τὸν χορὸν καὶ τὴν ὀμορφιά. Ὁ ἴδιος ὁ δρόμος συνεχίζεται ἀπὸ τὴν Μεγάλη Ράχη ἴσια διὰ τὴν ἱστορικὴν σιουπέλλα τοῦ Καρβούνη, καὶ τὴ Ρούγα τῆς Ἀπάνω Χώρας καὶ τὴς Συκαμιῆς τῆς Μαλάμως. Ἐδῶ ὁ δρόμος χωρίζεται, ὁ ἓνας τραβάει βορειότερον, καὶ ὁ ἄλλος δυτικώτερα φθάνει εἰς τὴν καταπράσινον καὶ κατάφυτον βουνοπλαγιάν, εἰς τὴν δυτικὴν γωνίαν τῆς ὁποίας, πλησίον τῶν τελευταίων σπιτιῶν τοῦ χωριοῦ, τῶν Σκαπεταίων καὶ Σγοραίων, εἶναι χτισμένον τὸ Μοναστήρι τοῦ χωριοῦ.

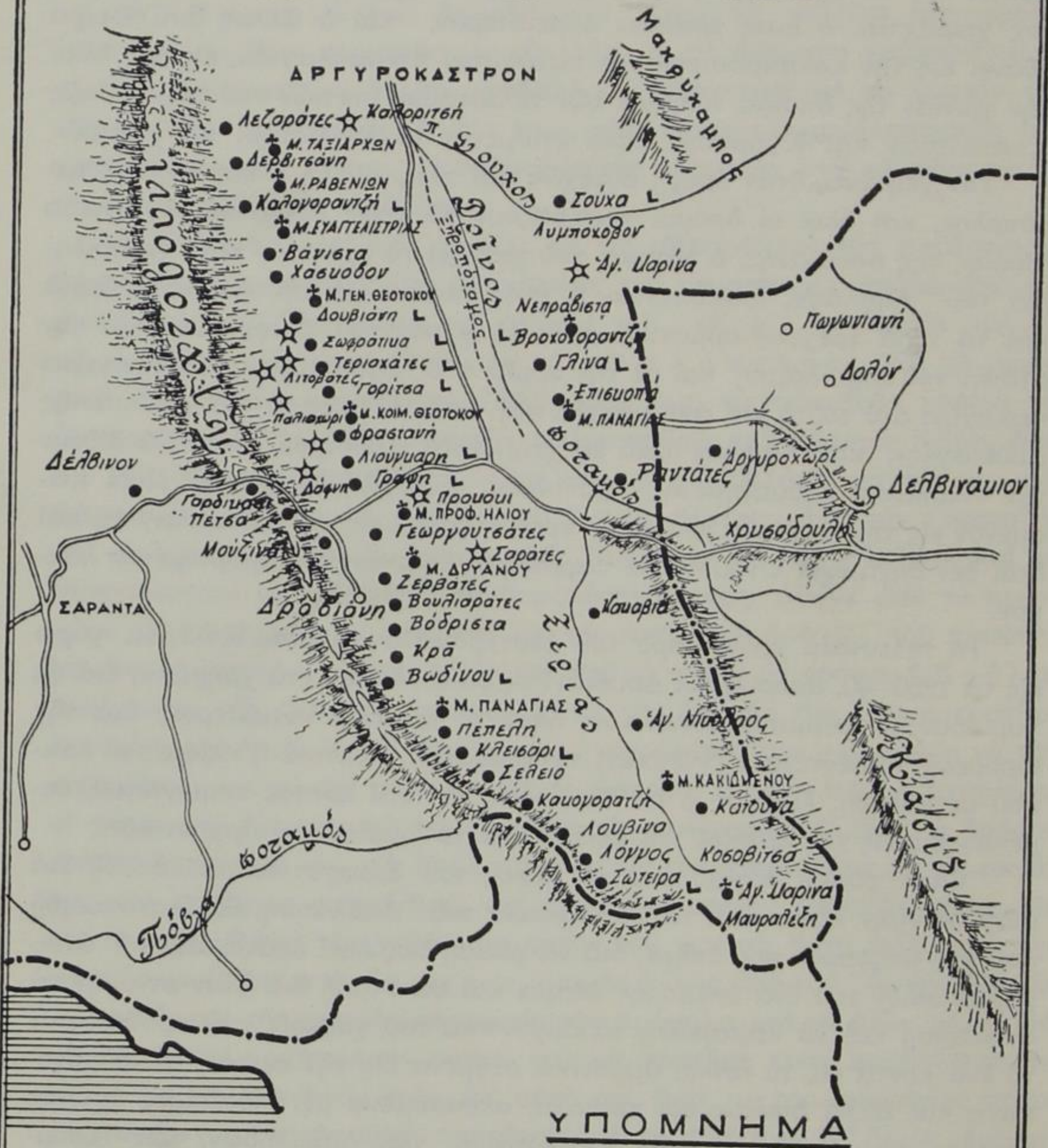
Τὸν χειμῶνα, ὅταν θρέχη συνεχῶς καὶ πλημμυρίζη ὁ κάμπος τῆς Δερρόπολης, καὶ ὅλοι οἱ δρόμοι κατεβάζουν τὰ νερὰ ὀρμητικὰ, θγαίνει ὁ λάκκος τῆς Δούβιανης, ὁ λάκκος ποὺ χωρίζει τὸ σχολεῖον καὶ τὴν ἐκκλησιὰ τοῦ Ἀηθλάση, διακόπτεται ἢ συγκοινωνία μὲ τὴν ἀπέναντι μεριά καὶ τὰ νερὰ τρέχουν ὀρμητικὰ πρὸς τὸ μέρος τοῦ Σωφράτικα καὶ τὴν στάνην τοῦ Δημολάμπη, καὶ μὲ τὴν ὀρμὴν τους καθαρίζουν ὅλην τὴν γύρω περιοχὴν. Διὰ τοῦτο καὶ ἀπὸ μακριὰ φαίνονται ὀλόασπρα «τὰ χαλίκια τῆς Δούβιανης», κατακάθαρα ἀπὸ τὸ χειμερινὸν λούσιμον, ὥστε νὰ δίδουν τὴν ἐντύπωσιν λησμονημένης ἀμμουδιᾶς. Εὐτυχῶς τὸ χωρίον εἶναι κτισμένον εἰς τὴν ἀπέναντι πλευράν, πρὸς βορρᾶν, εἰς τὴς βουνοπλαγιές, καὶ ἔτσι δὲν διατρέχει κίνδυνον νὰ παρασυρθῇ ἀπὸ τὸν πλημμυρισμένον λάκκον.

Τὰ τελευταῖα χρόνια πρὸ τοῦ Δευτέρου Παγκοσμίου Πολέμου, γύρω εἰς τὰ 1930—40, ἀμερικάνοι Δουβιανῖτες διέθεσαν ἄρκετὰ χρήματα, διὰ νὰ γυρίσουν τὸ ρέμμα τοῦ λάκκου, ὅσον τὸ δυνατὸν νοτιώτερον, διὰ τῆς ἰδρύσεως τιμεντένιων (ντέγκια) προχωμάτων. Ἐκτοτε ἡ κλίσις τοῦ λάκκου μετεβλήθη. Πρῶτος ὁ Ν. Τσικώλας τὸ 1933 ἔστησε τιμεντένιες θεμελιώσεις εἰς τὸν λάκκον καὶ ἐκεῖ ἔκτισε τὸ ὠραῖον του ἀρχοντικόν.

Ὅταν φθάσῃ κανεὶς ἀπὸ τὸ μέρος τοῦ Σωφράτικα καὶ σταθῇ διὰ μίαν στιγμὴν κάτω ἀπὸ τὰ σιαδαράκια τοῦ Ἀηθλάση, θὰ ἰκανοποιηθῇ ἀπὸ τὸν ἀνήφορον ποὺ ἐπῆρε, διὰ νὰ φθάσῃ ἕως ἐκεῖ ἐπάνω, διότι θ' ἀνοιχθῇ ἐνώπιόν του ἓνα ὑπέροχον θέαμα καὶ θὰ σταθῇ διὰ μίαν στιγμὴν νὰ ἀπολαύσῃ καὶ νὰ καμαρώσῃ τὰ ἀρχοντικὰ τοῦ χωριοῦ, ποὺ προβάλλουν τὸ ἓνα κοντὰ εἰς τὸ ἄλλο, ἀρμονικὰ στημένα εἰς τὴν σειράν, ἄλλα μονόπατα καὶ ἄλλα δίπατα καὶ τρίπατα, σκεπασμένα μὲ ὀλόασπρες σχιστὲς πέτρες, τῶν Νικάτωνε, τῶν Σκοκοταίων, τῶν Λιανίδηδων, τῶν Τζουμπαίων, τοῦ Δημοβάσσου, τοῦ Τσοῦρη, τοῦ Γκάτζαρου, τῶν Μπιρκαίων. Ὅλα ἀσβεστωμένα καὶ πεντακάθαρα, λάμπουν εἰς τὸν πρωινὸν ἥλιον ποὺ τὰ λούζει χαϊδευτικὰ, καὶ τὰ χρυσίζει τὸ δειλινόν, ὅταν κρύβεται πίσω ἀπὸ τὴς πλαγιές καὶ τὰ ἰσιώματα τοῦ Πλατοβουνιοῦ, ἐνῶ μέσ' τὸ κέντρον τοῦ χωριοῦ προβάλλει ἐπιτακτικὴ τὴ σιλουέττα του τὸ ἀρχοντικόν



# ΧΑΡΤΗΣ ΔΡΟΠΟΛΕΩΣ



⌞ Ελληνισαί Αρχαιοτήτες

⊕ Βυζαντινά και Μεταβυζαντινά Μνημεία

☆ Διαλελυμένα χωρία



τῶν Λαμποβίτωνε, ἴδρυμα τῶν μέσων τοῦ παρελθόντος αἰῶνος, μέ τήν παράξενον ἀρχιτεκτονικήν του καί τήν μεγαλοπρεπή του θέαν. Τὸ ἀρχοντικὸν τῶν Λαμποβίτωνε στολίζει καί μία ἀρχαία ἑλληνικὴ ἐπιγραφή,<sup>1</sup> τήν ὁποίαν ἔστησεν ἀριστερὰ τῆς εἰσόδου ὁ Φιλιππάκης Λαμποβιτιάδης, ὅταν τοῦ τήν προσέφεραν γεωργοὶ ἀπὸ τὰ Σωφράτικα, πού τήν εἶχαν ἀνακαλύψει κοντὰ εἰς τὸ Παλαιόκαστρο.

Ὁ στενὸς καί ἀνηφορικὸς δρόμος τοῦ Μοναστηριοῦ καγκελωτὰ φέρει εἰς τὰ πλάγια τοῦ Μοναστηριοῦ, εἰς μίαν καταπράσινον περιοχὴν μέ ὑπέ-

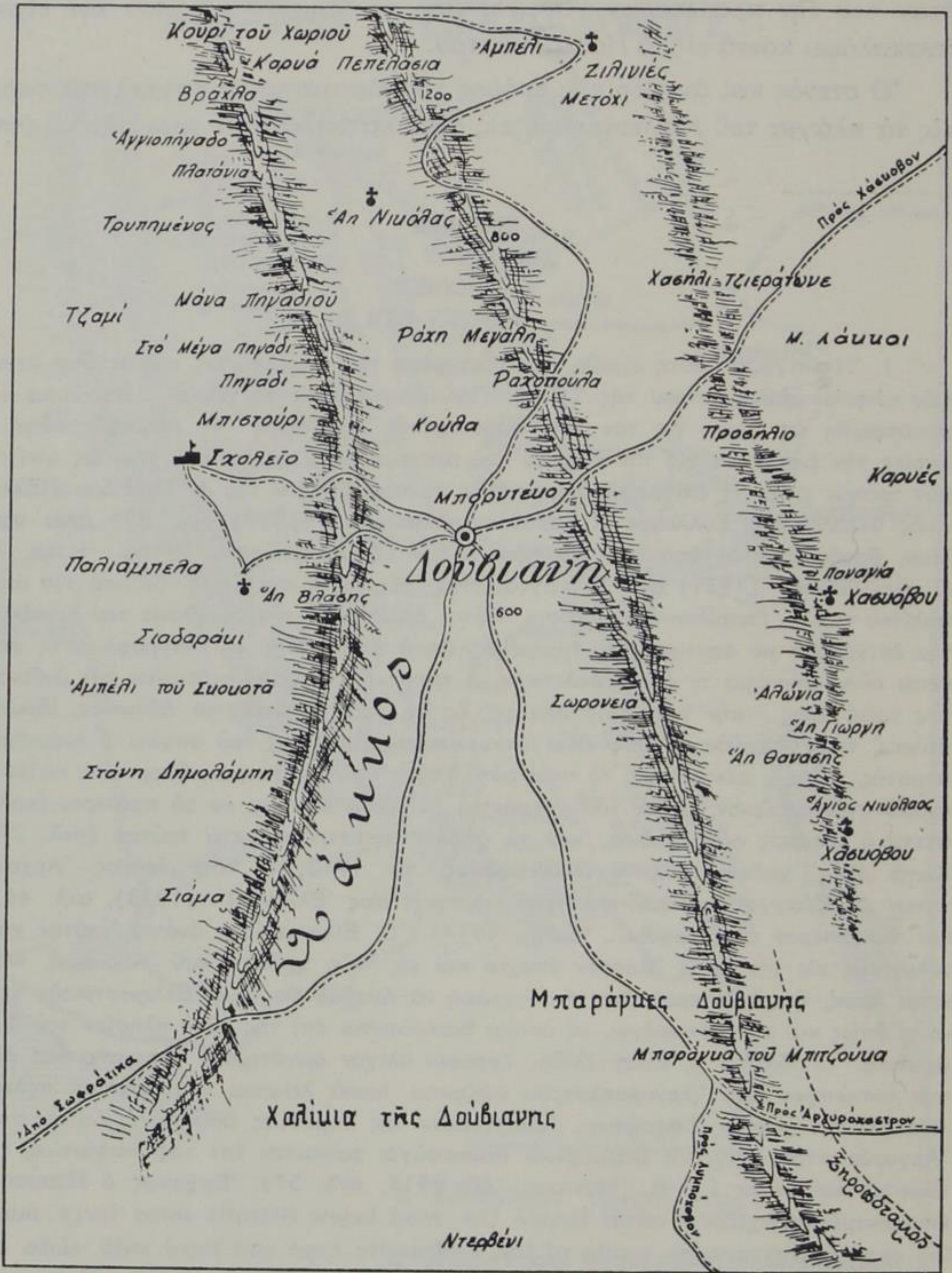
---

ΣΥΜΦΟΡΑ  
ΑΡΙΣΤΩΝΟΣ  
ΑΠΕΛΕΧΘΕΡ  
ΕΖΗΣΕΝ ΕΤΗ Ν

1. Ἡ ἐπιγραφή αὕτη εὔρεθη, κατὰ τὰ μέσα τοῦ παρελθόντος αἰῶνος ὑπὸ γεωργῶν πλησίον τοῦ Κάστρου τῆς Ὠριάς (Παλιόκαστρο) εἰς τὸ χωρίον Σωφράτικα καί προσεφέρθη ὡς δῶρον εἰς τὸν τότε ἄρχοντα τῆς Δουβιανῆς Φ. Λαμποβιτιάδην, ὁ ὁποῖος τήν ἐνετοίχισε εἰς τὴν εἴσοδον τοῦ ἀνεγειρομένου ἀρχοντικοῦ του, ὡς οἰκόσημον τρόπον τινά. Ἡ ἐπιγραφή ἐδημοσιεύθη τὸ πρῶτον ὑπὸ τοῦ Α. Πετρίδου (Ἑλληνικὸς Φιλολογικὸς Σύλλογος Κωνσταντινουπόλεως Γ' (1867) σελ. 39) ἄνευ σχολίων, βραδύτερον δὲ ὑπὸ τοῦ Ν. Μυστακίδου (Δρυινοπολιτικά, Ἡπειρ. Ἡμερ. Μ. Οἰκονομίδου Α' (1911) σελ. 29, ἀγνοοῦντος πιθανῶς ἢ σκοπίμως τὴν ὑπὸ τοῦ συμπολίτου του Α. Πετρίδου δημοσίευσιν. Οὗτος ὅμως κατὰ τὴν συνήθειάν του συνοδεύει τὴν ἐπιγραφὴν μέ φανταστικὰς ἐρμηνείας, ὡς ἡ ἀκόλουθος: «ἡ ἐπιγραφή αὕτη φαίνεται οὕσα ψήφισμά τι Δρυινοπολιτικόν, ἢ τιμητικὴ ἐπιγραφή τεθειμένη ἐπὶ ἀνδριάντος τινὸς πρὸς τιμὴν τοῦ Ἀρισταινέτου, ὃς ἦν, καθ' ἃ εἰκάζεται ἀθηναῖος, ἰδρυτῆς πόλεως τινος ἐνταῦθα. Οὗτος εἶναι ὁ κυριώτερος ἀρχηγός, τοῦ ὁποῖου ὁ εὐάριθμος στρατός, διέμενε πάντοτε εἰς τὸ περὶ οὗ ὁ λόγος «παλιόκαστρο», ὅπερ τότε κατέστη ὄχυρώτατον φρούριον, ἔνεκεν τοῦ ἀπεράντου ἐκ δρυῶν δάσους, ὑψ οὐ πρότερον ἐκαλύπτετο ἢ εὐφορος αὕτη πεδιάς, καί τὸ ὁποῖον κατεστράφη μετὰ ταῦτα» (σελ. 29). Κατὰ τοὺς χρόνους τῆς ἀπελευθερώσεως, τὸ 1913, ὁ τότε ἔφορος Ἀρχαιοτήτων Δ. Εὐαγγελίδης ἀνεδημοσίευσεν αὐτήν (Νέος Ἑλλην. Ι' (1913), σελ. 461) καί βραδύτερον ἐν (Ἀρχαιολ. Ἐφημ. 1914). Ὁ Εὐαγγελίδης ἀνάγει αὐτὴν χρονολογικῶς εἰς τὴν μετὰ Χριστὸν ἐποχὴν καί εἰς τοὺς χρόνους τοῦ Ἀδριανοῦ. Φαίνεται ὅμως, ὅτι ὀρθότερον εἶναι ἡ ἐπιγραφή νὰ ἀναχθῆ εἰς τοὺς Ἑλληνιστικοὺς χρόνους, ὅπως καί αἱ σαρκοφάγοι, αἱ ὁποῖαι διακρίνονται ἐπὶ τῆς ὁδοῦ πλησίον τοῦ Σωφράτικα. Ὁ ἴδιος ὁ Δ. Εὐαγγελίδης ἔγραφεν ὀλίγον ἀργότερον: «ἀπέναντι καί ὀλίγον νοτιώτερον τοῦ Ἀργυροκάστρου σώζονται ἱκανὰ λείψανα τῆς ἀρχαίας πόλεως πλησίον τοῦ χωρίου Σωφράτικα. Ἐκατέρωθεν τῆς δημοσίας ὁδοῦ, ἣτις βαίνει πρὸς Ἀργυρόκαστρον μεγάλαι μαρμάριναι σαρκοφάγοι φαίνονται ἐπὶ τῆς ἐπιφανείας τοῦ ἐδάφους καί τάφοι (Ἡ Β. Ἡπειρος, Ἀθ. 1919, σελ. 37). Ἐσχάτως ὁ Hammond ἐπαναλαμβάνει σχεδὸν τ' αὐτά: Beside the road below Sofratik some forty minutes nearer Argyrocastro tombs of the Hellenistic type and lined with slabs are close to the road. Sarcophagi have also been found here» (N.G.L. Hammond, Epirus. Oxford, 1967, σελ. 207).



# ΤΟΠΟΝΥΜΙΚΟΣ ΧΑΡΤΗΣ ΔΟΥΒΙΑΝΗΣ





ροχον καὶ θαυμαστὴν θλάστησιν, ὅπου τὸ κλίμα καὶ ἡ φύσις συνηγωνίσθησαν νὰ πλουτίσουν τὸ τοπίον, ὡς μικρὰν δῆθεν ἀποζημίωσιν διὰ τὴν γυμνότητα τῶν γύρω λόφων. Εἰς τοὺς πρόποδες τῶν κορυφογραμμῶν τοῦ θουνοῦ ξαπλώνεται σειρὰ ἀπὸ λιθάδια, εἰς τὰ Πλατάνια, τὸ Ἄγγιο-πήγαδο, τὰ Βράχλα, τὴν Κρύα Βρύση, τὰ Πεπελάσια καὶ τὸ Κουρὶ τοῦ Μοναστηριοῦ, ἐνῶ ἀπὸ τὴν ἀπέναντι πλευρὰν μεγάλη καὶ ἀδιάβατος χαράδρα ὑψώνει ἀπειλητικὰ τὸν αὐχένα τῆς καὶ χωρίζει τὴν τοποθεσίαν ἀπὸ τὸν ὄρεινόν ὄγκον τοῦ Πλατοθουνοῦ, εἰς τοὺς πρόποδες τοῦ ὁποίου εἶναι διάσπαρτα τὰ ὠραῖα καὶ γραφικὰ χωριά τῆς Δροπόλεως.

Πέρα ἀπὸ τὸ Κουρὶ τοῦ Μοναστηριοῦ, ὑψηλότερα ἀπὸ τὰ Πεπελάσια, αἰσθάνεται κανεὶς μέσα εἰς τὸ πυκνόφυλλον δάσος κάποιαν ἀνακούφισιν καὶ δὲν διστάζει νὰ ἀνέβῃ ἀκόμα ὑψηλότερα, εἰς τὰ Χωμασφάκια, τὸ Τσιουκάρι, τὴν Παναγιά, κι' αὐτὸ τὸ Γκατζάβι, ἀπ' ὅπου κατεβαίνει ἴσια ὁ δρόμος διὰ τὸ Δέλθινον, μέσα ἀπὸ πυκνόφυτες καστανιές. Ζελινιές, παλιούρια, ντουσκα, ἡμερόδεντρα, κορφές, ἀγριοπούρναρα, κραινιές, φράξοι, μιλικοκκιές, κουτσουπιές, γράβοι, σφενδάμνια, λευτοκαρυές, γκοριτσές, κουμπουλές, ἰτιές καὶ ἄλλα ἀγριόδενδρα γεμίζουν ὅλην τὴν περιοχὴν τοῦ Μοναστηριοῦ. Μουριές ὅμως, ἢ ὅπως λέγονται εἰς τὴν Δρόπολιν γκαζιαμιές καὶ γκαζιές, ποὺ ἤμποροῦσαν νὰ εὐδοκιμήσουν ἰδιαιτέρως εἰς τὴν περιοχὴν αὐτὴν, δὲν ἐκαλλιεργήθησαν δυστυχῶς εἰς τὰ περασμένα χρόνια. Ἡ καλλιέργεια τῆς μουριάς καὶ τῆς ἀμυγδαλιάς, ἂν ἐγένετο εἰς τὰ θουνα τῆς Δερόπολης, θὰ ἔδιδε μεγάλα ὄφελῃ εἰς τοὺς κατοίκους.<sup>1</sup> Δυστυχῶς ἡ τουρκικὴ σκλαβιά καὶ ἡ κατοχὴ τοῦ τόπου ἀπὸ τοὺς ἀγρίους καὶ σκληροὺς ἀργυροκαστρίτες ἀγάδες, ἠμπόδισε τὴν καλλιέργειαν τῶν δένδρων τούτων εἰς τὴν Δρόπολιν. Ἀπὸ τὰ καρποφόρα δένδρα τοῦ Μοναστηριοῦ τῆς Δούβιανης οἱ συκιές ἔδιδαν πολὺ νόστιμα σῦκα καὶ γλυκὰ σὰν μέλι, ἀλλὰ καὶ οἱ πλατύφυλλες καὶ θαθυπράσινες καρυδιές ἀφθονα καρύδια, ποὺ ἦσαν περίφημα εἰς ὅλα τὰ γύρω χωριά, διότι «οἱ κάχτες τοῦ Μοναστηριοῦ τῆς Δούβιανης δὲν ἦταν κάκοψες».

Ἀπὸ τὰ ἄγρια τοῦ λόγγου οἱ λύκοι, οἱ ἄλεπουδες, τὰ κουνάβια, οἱ λαγοί, τὰ γεράκια, τὰ γκαλίτσια, τὰ τσιακάλια, τὰ ζαρκάδια, κι' ἀπὸ τὰ πουλιά, τὰ κοτσύφια, οἱ γκιώνηδες, οἱ γλαῦκες, τὰ ἀγριοπερίστερα, οἱ τσίχλες, οἱ κατσιουλάτρες, οἱ κοκκινολαίμηδες, οἱ τζέρμποι καὶ τὰ γεράκια γεμίζουν τὴν περιοχὴ τοῦ κουριοῦ τοῦ Μοναστηριοῦ. Τὰ τελευταῖα χρόνια πρὸ τοῦ πολέμου, οἱ κυνηγοὶ τῆς Δούβιανης μὲ τὰ ἀμερικάνικα κυνηγετικά τους ὄπλα, ἀνέβαιναν βαθειὰ χαράματα εἰς τὸ θουνόν, ὁ Βασίλης Παναγιώτου — Μπιρικῆς, ὁ Γιάννης Κυριάκος, ὁ Νέο Κόρρες καὶ

1. Δημ. Α. Δήμα, Ποῖον εἶναι τὸ Ἀργυρόκαστρον, ἡ ἱστορία του, ἡ ἑλληνικότης του, ἔφημ. Πατρίς, 17 Μαρτίου 1913.



ἄλλοι, καὶ μαζί μὲ τοὺς παλιούς κυνηγούς, τὸν Σπῦρο Μῦλο, τὸν Μάθιο Μποζόρη, τὸ Μάθιο Μπυρική, τὸ Γιάννη Κολιγιώτη καὶ τὸν Γιάννη Ἀλέξη διέσχισαν ὅλην τὴν κορυφογραμμὴν, προχωροῦντες μέσα ἀπὸ πυκνὴν θλάστησιν, εἰς τὴν Λευτοκαρυὰν τῆς Γορίτσας καὶ τοῦ Τεριαχάταις, καὶ εἰς τὸ μέρος τῆς Βάνιστας καὶ τῆς Καλογοραντζῆς, ὡς τὰ Ρεβένια μὲ τὸ καταπράσινο δάσος καὶ τὰ δροσερὰ νερά τους. Ἐδῶ ἐπάνω εἰς τὶς κορυφογραμμές, ὅπου ἢ μία διαδέχεται τὴν ἄλλη μὲ ἡρεμία καὶ γαλήνη, προβάλλει ἓνα μεγαλοπρεπὲς θέαμα, ἓνας εἰδυλλιακὸς τόπος, ὅπου τὰ πανύψηλα δένδρα, ἢ πλουσία θλάστησις, ἢ γραφικὴ περιφέρεια, τὸ ξηρὸν καὶ ὑγιεινὸν κλίμα, ἢ κλιμακωτὴ ἀμφιθεατρικὴ θέσις τῶν σπιτιῶν τοῦ χωριοῦ, πού σκαρφαλωμένα εἰς τὸν ἡρεμον λόφον, παρέχουν συναρπαστικὸν θέαμα, ἐνῶ εἰς τὸ βάθος, ἀπὸ τὸ ἄνοιγμα πού ἀφήνουν οἱ λοφοσειρὲς ἀπὸ τὸ μέρος τοῦ Χασκόβου καὶ τοῦ Σωφράτικα, προβάλλει εἰς τὸ βάθος ὁ καταπράσινος κάμπος τῆς Δροπόλεως καὶ τὰ βουνὰ τοῦ Λυμποχόβου, ὁ Μακρύκαμπος καὶ τὸ ἰλιγγιῶδες ἄνοιγμα τῆς Σούχας, μέσα ἀπὸ τὸ ὁποῖον φαίνονται οἱ ἀέρινες χιονοσκεπεῖς κορυφαὶ τῆς Νεμέρτσικας καὶ ὁ Δρίνος εἰς τὸ βάθος, ὁ Μείντος, ὅπως τὸν ἔλεγαν οἱ Δουβιανῖτες, νὰ κυλάη ἡσυχὰ τὰ ἡρεμα νερά του.

Ἡ ἄνοιξις εἰς τὸ βουνὸν τῆς Δούβιανης εἶναι ἀπὸ τὰ σπάνια φαινόμενα τῆς φύσεως. Κάθε τόπος ἔχει τὴν ὁμορφιά του τὴν ἄνοιξιν, ἀλλὰ ἄνοιξις ἡπειρωτικὴ εἶναι μονάχα ἐδῶ ἐπάνω, ὅπου δὲν χορταίνει νὰ χαρῆ κανεὶς ἓνα μαγευτικὸν ὄργιον φωτισμοῦ καὶ χρωμάτων μὲ τὰ πολυχρῶμα λουλούδια, πού ὡσὰν ἓνας ὑπέροχος τάπητης κεντημένος μὲ τέχνη καὶ προσοχή, προσκαλεῖ τὸν ὁδοιπόρον νὰ καμαρώσῃ τὴν μοναδικὴν αὐτὴν ὁμορφίαν τοῦ βορείου κλίματος τῆς Ἑλλάδος, καὶ ὅπου τὰ ἀναρίθμητα σμήνη τῶν μελισσιῶν μὲ τὸ θούϊσμά τους ἀπὸ λουλούδι σὲ λουλούδι συμπληρῶνουν τὴν μαγευτικὴν εἰκόνα. Ὅσο περισσότερον διασχίζει κανεὶς τὴν περιοχὴν, τόσον περισσότερον ἀποκαλύπτεται μπροστά του ἡ ἀγρία ὁμορφιά μὲ τὰς ὑπερόχους ἀποχρώσεις τῶν πουρναριῶν καὶ τοῦ φτελιᾶ καὶ τοὺς ἰριδισμοὺς τῆς αὐγινῆς δροσιᾶς ἐπάνω εἰς τὴν χλόην καὶ τὰ δένδρα. Μάγεμα ἢ φύσις κι' ὄνειρο, ὅπως λέει ὁ ποιητής. Μὲ πόση νοσταλγία ἀπὸ τὰ θησαυροφυλάκια τῆς μνήμης ξεχύνονται αἱ παιδικαὶ χαραὶ καὶ τὰ τρεξίματα εἰς τὰ πλάγια, τὰ σιαδαράκια καὶ τὶς βουνοκορφές τοῦ τόπου αὐτοῦ, τοῦ πονεμένου ἀπὸ τὴν πολύχρονη σκλαβιά. Τόπος ζυμωμένος μὲ δάκρυα καὶ ἀναστεναγμούς! Πάνω ἀπὸ τοὺς πρασίνοὺς λόφους ξεχύνεται μιὰ δροσερὴ πνοὴ καὶ γύρω τους οἱ ὀλοκίτρινες ἀσφάκες καὶ τὰ ἀνθοβολημένα σφελαχτά, τὰ ρύζια τοῦ βουνοῦ, τὸ χορτάρι τοῦ κούκκου, τὰ καλογεράκια, τὰ κιτρινολούλουδα, οἱ ροδογάλαζες ἀνεμῶνες, οἱ κουτσουπιές μὲ τοὺς μαθένιους καταρράχτες τῶν λουλουδιῶν καὶ τ' ἀγριοπούλια μ' ἐπὶ κεφαλῆς τὰ ἀηδόνια τραγουδοῦν λυρικὰς μελω-



δίας καὶ ξεκουράζουν τὸν ὄδοιπόρον καὶ τὸν κυνηγόν, ὁ ὁποῖος ἐξεκίνησε ἀπὸ τὰ βαθεῖα χαράματα, διὰ νὰ φθάσῃ ἐκεῖ ὑψηλά. Ὅλίγα θήματα βορειότερον, ἀπὸ τὴν ἀπέναντι μεριάν, τὴν ὀλόασπρη, ἓνα μοσχοβολημένο χαμομήλι σταματᾷ τὸν ὄδοιπόρον νὰ μὴ τὸ πατήσῃ.

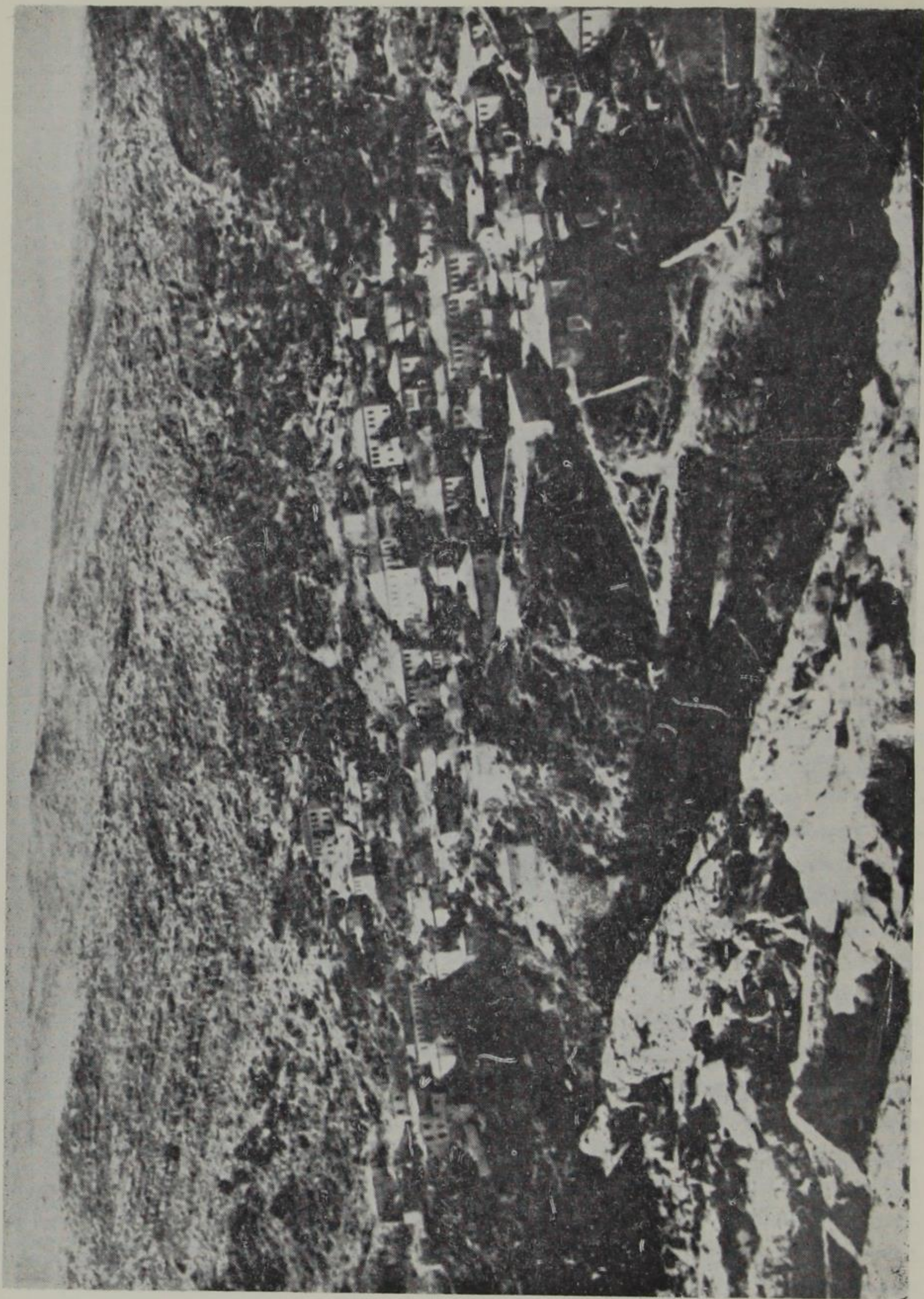
Ἀνθρώπιναι γενεαὶ ἐπέρασαν ἀπὸ τὰ πλάγια τοῦ Μοναστηριοῦ τῆς Δούβιανης καὶ ἐδέθηκαν στενὰ μὲ τὴν αἰθερίαν αὐτὴν ὄψιν, ποὺ προβάλλει μέσα ἀπὸ τὰ ἀγριόδεντρα, ποὺ ἀδιάκοπα φυτρώνουν γύρω του. Πρόσχαρος ἢ ὄψις τοῦ τόπου δίδει εἰς τὸν κάτοικόν του ἓνα αἶσθημα χαρᾶς καὶ ἀγαλλιάσεως καὶ τὸν ὑψώνει περισσότερο πρὸς τὸν Δημιουργόν του.



ΜΑΓΔΑΛΗΝΗ Β. ΖΕΡΡΗ

Ἡ νέα γενεὰ κοιτάζει μὲ αἰσιοδοξίαν τὸ μέλλον τῆς Φυλῆς





ΑΠΟΨΙΣ ΔΟΥΒΙΑΝΗΣ



## Η ΔΟΥΒΙΑΝΗ ΠΡΩΤΟΠΟΡΟΣ ΕΙΣ ΤΗΝ ΓΥΝΑΙΚΕΙΑΝ ΕΚΠΑΙΔΕΥΣΙΝ

Εἰς τὴν Δουβιανὴν ἀνεπτύχθη ἀπὸ τῶν μέσων τοῦ παρελθόντος αἰῶνος ἰδιόμορφος ἠπειρωτικὸς πολιτισμὸς καὶ μία τάσις διὰ τὴν ἄνοδον καὶ μόρφωσιν τῆς γυναίκα. Οὕτω διεμορφώθη ὁ δουβιανίτικος γυναικεῖος τύπος, ποῦ διαφέρει ἀπὸ τὴν γυναῖκα τῶν ἄλλων χωρίων τῆς Δροπόλεως διὰ τὴν εὐγένειαν καὶ καλωσύνην, τοὺς καλοὺς τρόπους, τὴν καθαριότητα καὶ τὸ νοικοκυριόν, τὸ κομψὸν καὶ εὐχαρι δροπολίτικον ντύσιμον, τὴν ὠραίαν καὶ μελωδικὴν ἑλληνικὴν γλῶσσαν, χωρὶς πολλὰς ξενικὰς λέξεις, τὴν ἀγάπην διὰ τὰ γράμματα καὶ τὴν ἐκκλησίαν καὶ τὴν αἰωνίαν λατρείαν διὰ τὴν Ἑλλάδα, ὥστε νὰ μείνουν κατάπληκτοι οἱ μορφωμένοι ἀξικωματικοὶ καὶ ὀπλίται τοῦ ἑλληνικοῦ στρατοῦ, οἱ ὅποιοι δύο φορές εἰσῆλθον ὡς ἐλευθερωταὶ εἰς τὴν Δουβιανὴν, τὸ 1913 καὶ τὸ 1940.

Δὲν εἶναι δὲ καθόλου παράδοξον, ὅτι τὸν γυναικεῖον τοῦτον τύπον τῆς Δροπόλεως μὲ τὴν ὠραίαν ἑλληνικὴν κατατομὴν τοῦ προσώπου ἐθαύμασε καὶ αὐτὸς ὁ ἐνθουσιώδης φίλος τῶν Ἀλβανῶν, ὁ ἰδρυτὴς τῆς ἀλβανολογίας Hahn,<sup>1</sup> ὁ ὅποιος καὶ τὸν ἀπεικόνισεν ἐπιγραμματικῶς εἰς τὸ μέγα ἔργον τοῦ Albanesische Studien. Μισέλλην φοβερὸς ὁ πρόξενος οὗτος τῆς Αὐστρίας εἰς τὰ Ἰωάννινα, ἐπισκεφθεὶς τὴν Δρόπολιν κατὰ τὰ μέσα τοῦ παρελθόντος αἰῶνος, ἔμεινε κατάπληκτος πρὸ τῆς γυναικεῖας ὁμορφιάς εἰς τὴν Δυτικὴν Δρόπολιν καὶ τῆς ἑλληνικῆς τῆς κατατομῆς, διὰ τοῦτο καὶ ἔγραψε χαρακτηριστικῶς εἰς τὸ ἔργον του:

Auch in den Griechischen Dörfern der Dropolis in Suden des Thales von Argyrocastron fiel mir hie und da der hellenische Schnitt der Schädel und Gesichts zuge auf. Mir war diese Erscheinung um so interessanter, als ich mich während eines vieljährigen Aufenthaltes in Griechenland nach diesen Formen umgesehen habe».

«Προσέτι εἰς τὰ ἑλληνικὰ χωρία τῆς Δροπόλεως, πρὸς Νότον τῆς πεδιάδος τοῦ Ἀργυροκάστρου ἐντύπωσιν μοῦ ἐπροξένησεν ἐνιαχοῦ ἡ ἑλ-

---

1. Hahn, Albanesische Studien, Wien 1853, σελ. 51. Τὸ χωρίον τοῦτο τοῦ Hahn ἐπεκαλέσθη μεταξὺ ἄλλων ἐπιχειρημάτων καὶ ὁ Ἐλευθέριος Βενιζέλος εἰς τὸ ἐν Παρισίοις συνελθὸν Συνέδριον τῆς Εἰρήνης, τὸ 1919, διὰ τὴν διεκδίκησιν τῆς Β. Ἠπείρου. (Βλ. Δ. Κοκκίνου, — Οἱ Δύο Πόλεμοι 1940—41, τόμ. Α' (1945), σελ. 88.



ληνική κατάτομή τοῦ κρανίου καὶ ἡ φυσιολογία. Τὸ φαινόμενον τοῦτο ἦτο δι' ἐμὲ τοσοῦτω ἐνδιαφέρον, καθ' ὅσον κατὰ τὴν πολυετῆ παραμονήν μου ἐν Ἑλλάδι, εἰς μάτην ἀνεζήτησα τοιαύτην μορφήν».

Εἰς ὅλα σχεδὸν τὰ χωρία τῆς Δροπόλεως μοναδικὴ ἦτο ἡ καθαριότης καὶ ἡ φιλοκαλία τῶν γυναικῶν, ἀλλὰ πρὸ πάντων ἡ καθαριότης ἦτο γνώρισμα τῆς Δουβιανίτισσας, ἡ ὁποία εἴτε πτωχὴ εἴτε πλουσία ἦτο, πρῶτιστον μέλημα εἶχε τὴν καθαριότητα τοῦ σπιτιοῦ καὶ τὴν ἀνατροφήν τῶν τέκνων τῆς ἐπρόσεχε ἰδιαιτέρως. Ἡ καθαριότης, ἐξ ἄλλου, τῶν χωρίων τῆς Δροπόλεως ἐπέσυρεν εἰς τὸ παρελθὸν καὶ τὴν προσοχὴν τοῦ Ἄγγλου περιηγητοῦ Holland,<sup>1</sup> ὁ ὁποῖος κατὰ τὴν περιήγησίν του εἰς τὴν Δρόπολιν, κατὰ τὴν δευτέραν δεκαετίαν τοῦ 19 αἰ., ἐκτὸς τῶν φυσικῶν καλλονῶν αὐτῆς ἐθαύμασε καὶ τὴν φιλοκαλίαν τῶν κατοίκων, γράφων τὰ ἑξῆς:

«The vale of Deropoli or Argyrocastro, is luxuriantly fertile in every part of its extent, and the industrey, of a numerous population

---

1. H. Holland. Travels in the Ionian Isles, Albany, Thessaly, Macedonia during the years 1812 - 13 London 1815, σελ. 480 ἔξ. Τὸν αὐτὸν θαυμασμὸν ἐξέφρασε καὶ ὁ ὀλίγα ἔτη βραδύτερον, ὁ E. Lear, περιηγηθεὶς τὴν Ἠπειρον κατὰ τὰ μέσα τοῦ παρελθόντος αἰῶνος (1847), γράφων εἰς τὸ περιηγητικὸν βιβλίον του τὰ ἑξῆς: All through the cultivated grounds which I have passed since I entered the vale of the Deropoli district, the costumes of the Greek female peasantry have been very pleasing and various: dark blue or red capotes fringed and tasselled, most fancifully and prettily. «These», quoth Giorgio «are Greeks!. Creeks. Signore! let us be thankful we had gone out of the reach of those poveri disperati! Qui siamo in Epiro, Signore! ringraziamo il cielo, we are among Epirotes!» (For though the country opposite Corf is distinctly, known as Albanian, the innocent traveller who happens to speak of its natives to one of themselves as «Albanians» finds himself in as wrong a position as if he should address S. Messrs. A. and B. and C. residents at the Cape of Good Hope as so many Hottentots):

«Διὰ μέσου τῶν καλλιεργημένων ἀγρῶν, ἐκ τῶν ὁποίων διήλθον, κατὰ τὴν εἰσόδόν μου εἰς τὴν περιοχὴν τῆς Δροπόλεως, αἱ ἐνδυμασίαι τῶν ἑλληνίδων χωρικῶν μου ἔκαμαν ἰδιαιτέραν ἐντύπωσιν διὰ τὴν ἐξαίρετον κομψότητά των: ἐπενδύτης κυανοῦς ἢ ἐρυθρός, θυσανωτὸς καὶ ὠραίος. «Αὐτοί», εἶπε ὁ Γεώργιος, «εἶναι Ἕλληνες» Ἕλληνες, Κύριε, ἃς εἴμεθα εὐγνώμονες, διότι διεφύγομεν ἀπὸ τὴν χώραν τῶν πτωχῶν καὶ ἀπηλπισμένων. Ἐδῶ εἴμεθα εἰς τὴν Ἠπειρον, Κύριε. Χαιρόμεθα τὸν οὐρανόν, εἴμεθα μεταξύ τῶν Ἠπειρωτῶν». (Διότι, ἂν καὶ ἡ χώρα ἀπέναντι τῆς Κερκύρας, εἶναι σαφῶς γνωστὴ ὡς Ἀλβανία, ὁ ἀνυποψίαστος ταξιδιώτης, ὁ ὁποῖος συμβαίνει νὰ ὁμιλῇ πρὸς τοὺς κατοίκους τῆς ὡς εἰς Ἀλβανούς, εὐρίσκεται εἰς τόσον λαθασμένην θέσιν, ὡς ἐὰν ἀπηυθύνετο πρὸς τοὺς κυρίους A καὶ B καὶ C, κατοίκους τοῦ ἀκρωτηρίου τῆς Καλῆς Ἑλπίδος, τοὺς Ὀτεντότους).

(Eduard Lear in Greece—Journals of a Landscape Painter in Greece and Albania, London 1851 (ἀνατ. 1965) σ. 161.



has been exerted in bringing it to a high state of culture. The village here, generally speaking, remarkable for its neatness».

«Ἡ πεδιάς τῆς Δροπόλεως ἢ Ἀργυροκάστρου εἶναι κατ' ἐξοχὴν εὐφορος καθ' ὅλην αὐτῆς τὴν ἔκτασιν, καὶ ἡ φιλοπονία τοῦ μεγάλου πληθυσμοῦ ἀνήγαγε ταύτην εἰς ὑψηλὸν σημεῖον πολιτισμοῦ. Τὸ χωρίον ἐνταῦθα, γενικῶς εἰπεῖν, εἶναι ἀξιόλογον διὰ τὴν καθαριότητά του».

Ἡ μόρφωσις τῆς γυναικὸς εἰς τὴν Ἠπειρον, ἡ φοίτησις δηλαδὴ τῆς κόρης εἰς τὸ σχολεῖον, ἐκαθυστέρησε δυστυχῶς πολὺ, ἂν δὲ ἡ φοίτησις ἐγίνετο ἐνωρίτερον, ἡ Ἠπειρος θὰ ἀπέδιδε περισσότερα εἰς τὸ ἔθνος καὶ τὴν πατρίδα, διότι, ὅπως διδάσκει ἡ ἱστορία τοῦ πολιτισμοῦ, τὸ ποσοστὸν τῶν ἀγραμμάτων, ὅταν ἀνέρχεται εἰς μέγαν βαθμὸν εἰς μίαν χώραν, εἶναι συντελεστὴς καθυστερήσεως τῆς ἀναπτύξεως τοῦ ἀνθρώπου καὶ πηγὴ δυστυχίας διὰ τὴν οἰκογένειαν. Διὰ τοῦτο ἄξιοι εὐγνωμοσύνης καὶ αἰωνίου ἐθνικῆς μνήμης ὀφείλουν νὰ εἶναι οἱ Δουβιανῖται τῶν μέσων τοῦ παρελθόντος αἰῶνος, οἱ ὁποῖοι μὲ τὸν ἐξαίρετον ἐκ Δουβιανῆς ἱερομόναχον Γεράσιμον, ἐκ τοῦ γένους Μπέκαρη, συνέλαβον τὸ μέγα καὶ τολμηρὸν ἔργον νὰ πρωτοτυπήσουν εἰς τὴν Δρόπολιν, νὰ ἰδρῦσουν δηλαδὴ σχολὴν εἰς τὴν ὁποίαν νὰ μορφώνεται ἡ δουβιανίτισσα. Ἀληθινὸς σταθμὸς πρέπει νὰ θεωρηθῇ διὰ τὴν Δρόπολιν ἡ ἴδρυσις τὸ 1858 εἰς τὸ Μοναστήριον τῆς Δουβιανῆς ὑφαντουργικῆς σχολῆς, ὅπου οἱ κοπέλλες τῆς Δουβιανῆς, ἐμάθαιναν ἐκτὸς ἀπὸ γραφὴν καὶ ἀνάγνωσιν, καὶ γνώσεις οἰκοκυρικὰς καὶ ὑφαντουργικὰς, πρᾶγμα τὸ ὁποῖον τὸ μετὰ δέκα ἔτη ἰδρυθὲν ἐν Κεστορατίῳ τῆς Λιούντζης Ζωγράφειον Ἐκπαιδευτήριον, θὰ ἐφαρμόσῃ συστηματικώτερον<sup>1</sup>.

Ἡ καθυστέρησις τῆς φοιτήσεως τῆς κόρης εἰς τὸ δημοτικὸν σχολεῖον ὀφείλετο εἰς παλαιὰν ἀντίληψιν τοῦ ἠπειρώτου, κατὰ τὴν ὁποίαν ἡ κόρη ποὺ ξέρει γράμματα, παραμελεῖ τὴν οἰκογένειαν καὶ δὲν γίνεται καλὴ μητέρα καὶ ὁ χαρακτήρ καὶ τὰ ἦθη τῆς μεταβάλλονται. Ἡ ἐσφαλμένη αὕτη ἀντίληψις εἶναι ἓνας ἐκ τῶν σπουδαιοτέρων λόγων, διὰ τοὺς ὁποῖους δὲν ἐφοίτησεν ἐπὶ δεκαετηρίδας ἡ ἠπειρώτισσα εἰς τὸ σχολεῖον καὶ διῆλθε τὴν ζωὴν τῆς ἀναλφάβητος. Δὲν γνωρίζομεν δυστυχῶς τὰ ὀνόματα τῶν διδασκάλων καὶ διδασκαλισσῶν, ποὺ ἐδίδαξαν εἰς τὸ Μοναστήρι τῆς Δουβιανῆς κατ' ἀρχάς, καὶ βραδύτερον εἰς τὴν Κούλαν, ὅπου μετεφέρθη τὸ τὸ παρθεναγωγεῖον. Οἱ ἀνώνυμοι οὗτοι διδάσκαλοι, πρωτοπόροι διὰ τὴν ἐποχὴν τους, καὶ μάλιστα πρωτοπόροι τολμηροί, διέπλασαν ἀπὸ τῶν μέσων τοῦ παρελθόντος αἰῶνος τὴν δουβιανίτισσαν καὶ ἔθεσαν τὰς θάσεις ἐπὶ τῶν ὁποίων στηριζόμενοι οἱ μετὰ ταῦτα διδάσκαλοι, κατέστησαν τὴν

1. Ἐπετηρὶς τοῦ ἐν Κωνσταντινουπόλει Ἠπειρ. Φιλεκ. Συλλόγου, Β' (1873—74), σελ. 267—338.



Δουβιανήν μέχρι τοῦ τέλους τοῦ παρελθόντος αἰῶνος χωρίον μορφωμένον καὶ ἐξευγενισμένον, ἢ ὅπως τὴν ἀποκαλεῖ ὁ ἀνώνυμος συγγραφεὺς τῶν τοπογραφικῶν σελίδων «Ζαγόρια, Δρόπολις, Λιούντζη, Ἀργυρόκαστρον» τὸ 1896 εἰς τὸ ἠπειρωτικὸν ἡμερολόγιον τοῦ Γ. Γάγαρη «τὴν ἐκπολιτισμένην Δουβιανήν»<sup>1</sup>.

Καὶ ἀπὸ τῆς ἀπόψεως ταύτης ἡ Δουβιανὴ πρέπει νὰ θεωρηθῆ πρωτόπορος διὰ τὴν ἐποχὴν της, ἴσως καὶ διὰ τὴν σημερινὴν Ἡπειρον καὶ τὴν Ἑλλάδα γενικώτερον. Μέγας ἄλλωστε εἶναι σήμερον εἰς τὴν Ἑλλάδα ὁ ἀριθμὸς τῶν ἀναλφαθῆτων καὶ ἡμιαλφαθῆτων καί, παρὰ τὴν φιλότιμον προσπάθειαν τοῦ κράτους, δὲν κατωρθώθη εἰσέτι νὰ καταπολεμηθῆ ὁ ἀναλφαθητισμὸς ὀριστικῶς. Ἐὰν δὲ σήμερον ἡ Δουβιανὴ ὑπήγετο εἰς τὴν ἐλευθέραν πατρίδα καὶ δὲν κατεδικάζετο ὑπὸ τῶν σκληρῶν καὶ ἀδίκων ἰσχυρῶν τῆς Γῆς εἰς θάρυν καὶ δυσβάστακτον ζυγόν, θὰ ἦτο εἰς τὴν Βόρειον Ἑλλάδα ἀληθὲς φυτῶριον ψυχῶν καὶ πολιτισμοῦ, παράδειγμα πρὸς μίμησιν καὶ εὐγενῆ ἄμιλλαν εἰς ὅλην τὴν Ἡπειρον καὶ τὴν Ἑλλάδα γενικώτερον.

Τὴν μεγάλην ταύτην συμβολὴν τῆς Δουβιανῆς εἰς τὴν ἀνόρθωσιν τῆς γυναικείας ψυχῆς δὲν πρέπει νὰ ἀγνοήσῃ ὁ ἱστορικὸς τῆς Ἡπέιρου, ὁ μελετητῆς, ὁ δάσκαλος, ὁ παιδαγωγὸς καὶ δικαίως ἡ ἑλληνὶς Δουβιανὴ ὀφείλει νὰ κατέχη τὴν πρώτην θέσιν εἰς τὴν ἱστορίαν τοῦ ἠπειρωτικοῦ πολιτισμοῦ, διὰ τὴν μεγάλην αὐτῆς συμβολὴν εἰς τὴν καταπολέμησιν τοῦ γυναικείου ἀναλφαθητισμοῦ καθ' ὅλην τὴν Ἡπειρον καὶ Ἀλβανίαν, καὶ τὴν δημιουργίαν ἀκολούθως πολιτῶν τιμίων καὶ ἐναρέτων μὲ ἀἴσθημα εὐθύνης πρὸς τὸ παρελθὸν τῆς πατρίδος καὶ τὸν ζωηρὸν πόθον τῆς ἀπελευθερώσεως ἀπὸ τοῦ ξενικοῦ ζυγοῦ.

Διὰ νὰ καταπολεμηθῆ ὁ γυναικεῖος ἀναλφαθητισμὸς εἰς τὴν Ἡπειρον καὶ διὰ νὰ φοιτήσῃ ἡ κόρη εἰς τὸ σχολεῖον, μεγάλους ἀγῶνας καὶ πολλὰς προσπάθειας κατέβαλε, κατὰ τὰς τελευταίας δεκαετηρίδας τοῦ παρελθόντος αἰῶνος ἡ ἐκκλησία Δρυϊνουπόλεως. Πρωτόπορος εἰς τὸν τομέα τοῦτον ἀνεδείχθη ὁ ἀείμνηστος μητροπολίτης Δρυϊνουπόλεως **Ματθαῖος Πετρίδης** (1867—1876), ὁ ὁποῖος διὰ τῶν λόγων του καὶ τοῦ κηρύγματός του ἔπεισε τοὺς διστακτικοὺς ἠπειρώτας νὰ ἐπιτρέψουν τὴν φοίτησιν τῆς κόρης των εἰς τὸ σχολεῖον. Χαρακτηριστικὸς εἶναι ὁ λόγος, τὸν ὁποῖον ἐξεφώνησεν ὁ ἀείμνηστος ἱεράρχης εἰς τὸ Δέλθινον, κατὰ τὴν ἑναρξιν τῆς λειτουργίας τοῦ ἐκεῖ Παρθεναγωγείου, τὴν 24 Μαρτίου 1875. Εἰς τὸν λόγον τοῦτον ὁ Δρυϊνουπόλεως Ματθαῖος, περὶ τοῦ ὁποῖου ὀρθῶς δύναται νὰ ἐπαναληφθῆ τὸ βιβλικὸν «τοιοῦτος ἔπρεπεν ἡμῖν ἀρχι-

1. Γ. Γάγαρη, Δωδώνη εἰκονογραφημένον Ἡπειρωτικὸν Ἡμερολόγιον, ἔτος Β' 1899, σελ. 50.