

ΑΝΑΓΝΩΣΤΟΠΟΥΛΕΙΟΝ
ΓΕΩΡΓΙΚΟΝ ΣΧΟΛΕΙΟΝ
≡ ΚΟΝΙΤΣΗΣ ≡

36
26
25

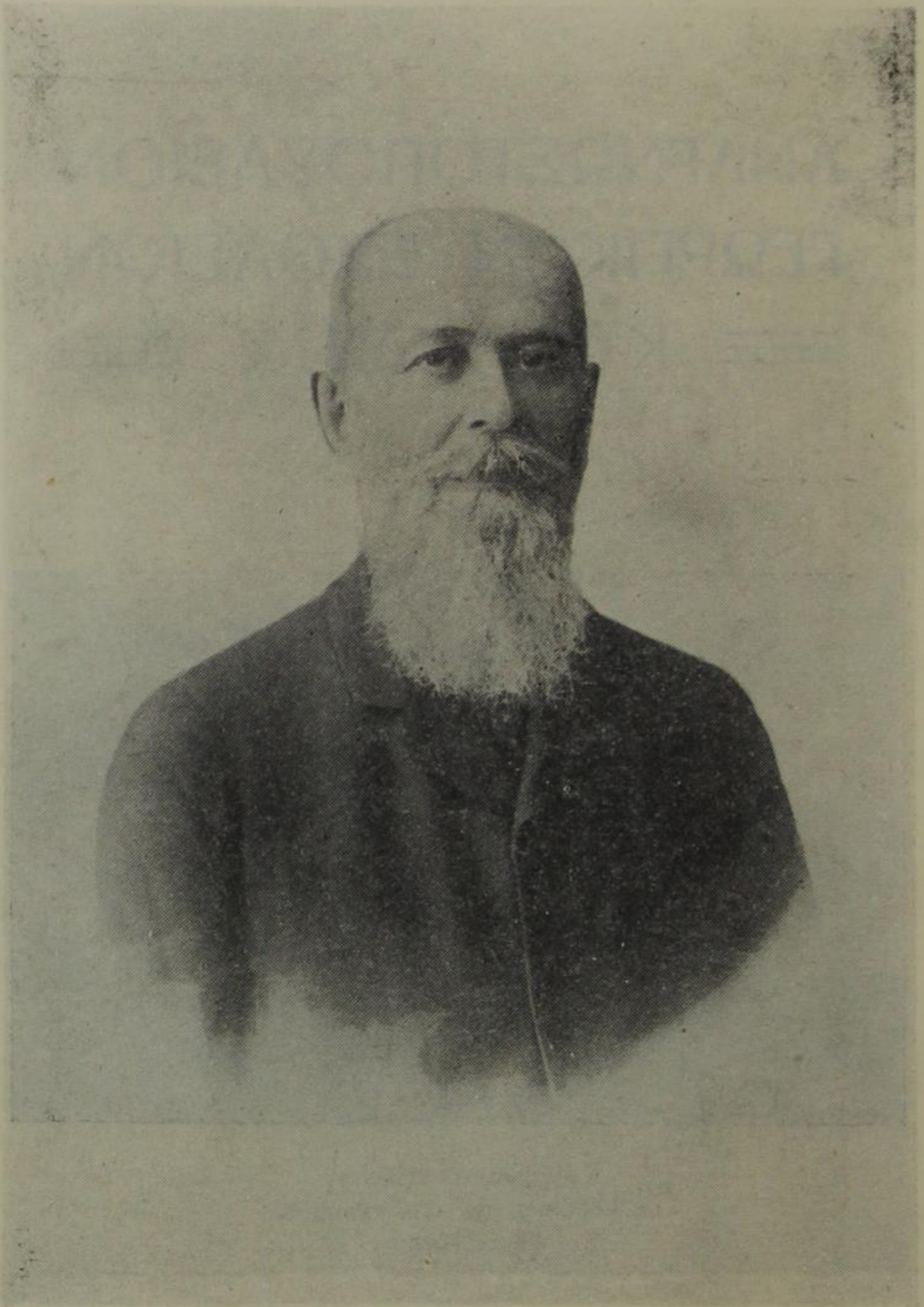


1961

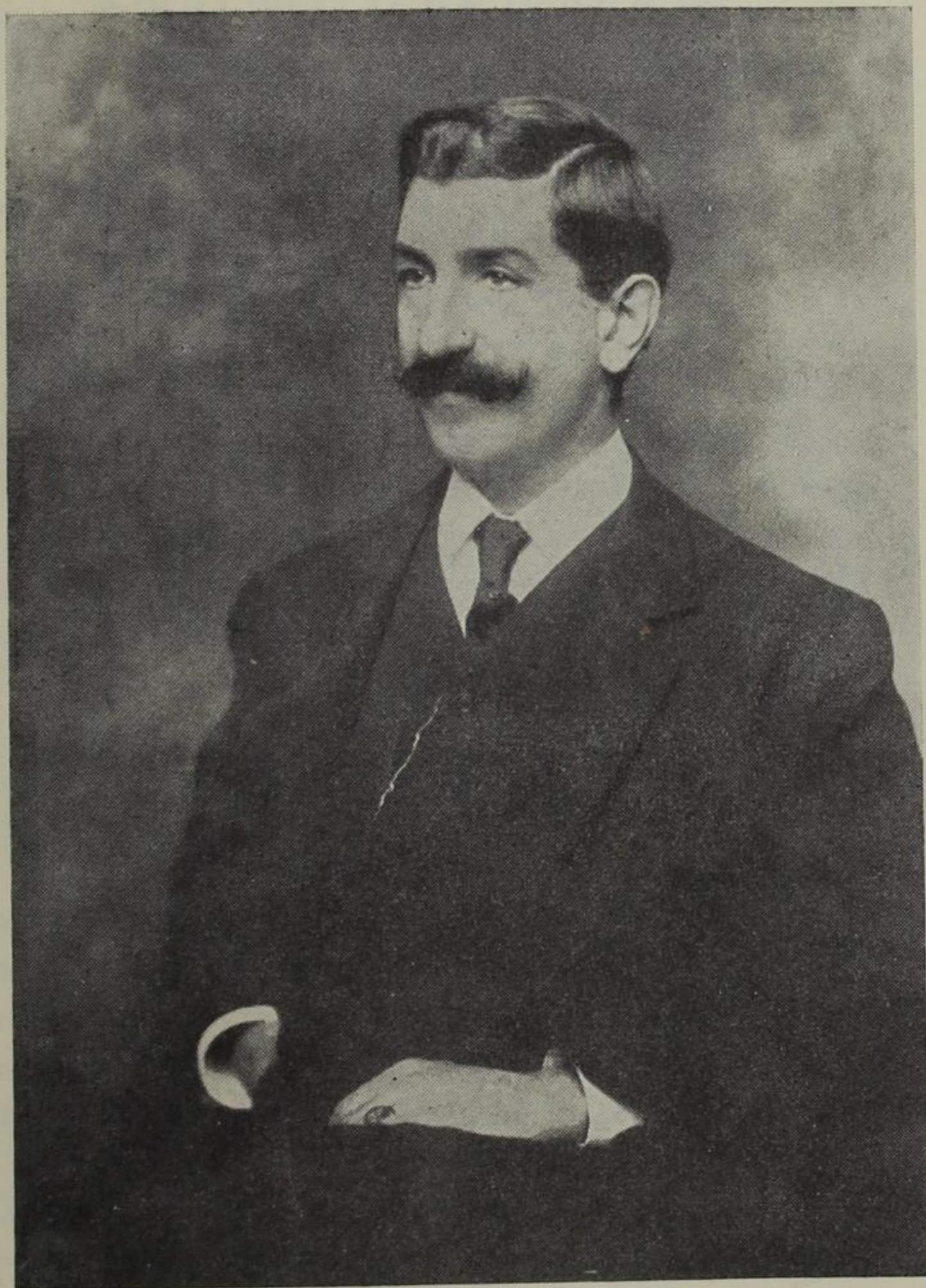
ΑΝΑΓΝΩΣΤΟΠΟΥΛΕΙΟΝ
ΓΕΩΡΓΙΚΟΝ ΣΧΟΛΕΙΟΝ
≡ ΚΟΝΙΤΣΗΣ ≡



Ἐναγνώστοπούλειον
Οἰκοτροφεῖον - Διδακτῆριον
Ἄνω Κτῆμα



Μιχαήλ Ἀναγνωστόπουλος
(1837 - 1906)



Ἰωάννης Χρίστου Παρμενίδης
(Μάντσεστερ, 1868 - Μπενίτσες Κερκύρας, 1936)

ΑΝΑΓΝΩΣΤΟΠΟΥΛΕΙΟΝ ΓΕΩΡΓΙΚΟΝ ΣΧΟΛΕΙΟΝ ≡ ΚΟΝΙΤΣΗΣ ≡

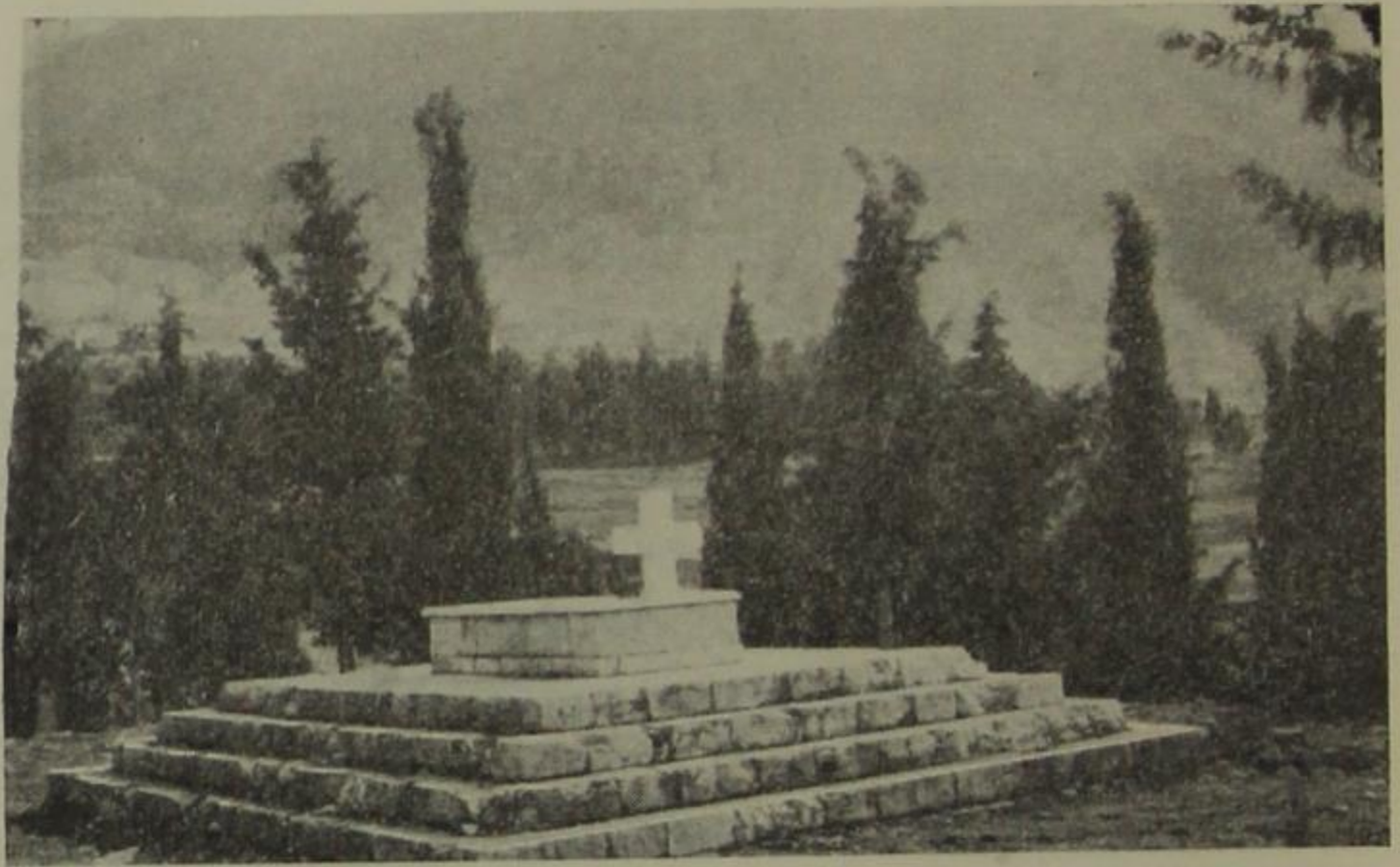
Ἱστορικὸν

Ἱδρύσεως καὶ λειτουργίας τοῦ Σχολείου

Τὸ «Ἀναγνωστοπούλειον Γεωργικὸν Σχολεῖον», ἰδρύθη εἰς Κόνιτσαν τῆς Ἡπείρου καὶ τὸ πρῶτον ἐλειτούργησε τὸν Σεπτέμβριον τοῦ 1925 μὲ χρήματα τοῦ ἐν Βοστώνῃ Μασαχουσέτης τῶν Ἠνωμένων Πολιτειῶν τῆς Ἀμερικῆς κληροδοτήματος τοῦ Ἀμερικανοῦ πολίτου Μιχαὴλ Ἀναγνωστοπούλου, ἀποθανόντος εἰς Τοῦρνο Σεβερίνο τῆς Ρουμανίας τὴν 29. Ἰουνίου 1906, ὅτε διήρχετο ἐκεῖθεν κατὰ τὴν ἀπὸ τοὺς τότε Ὀλυμπιακοὺς Ἀγῶνας ἐπιστροφὴν του ἐξ Ἀθηνῶν εἰς Ἀμερικὴν.

Ὁ Μιχαὴλ Ἀναγνωστόπουλος (ἢ Ἀνάγνος, ὅπως εἶναι γνωστὸς εἰς Ἡ.Π.Ἀ.) ἐγεννήθη εἰς Πάπιγγον, ὄρεινὸν χωρίον τῆς περιφερείας Κονίτσης, τὴν 7. Νοεμβρίου 1837. Ὡς σπουδαστὴς τῆς φιλολογίας εἰς τὸ Πανεπιστήμιον Ἀθηνῶν εἶχε γνωρισθῆ ἔνταῦθα μὲ τὸν φιλέλληνα Ἀμερικανὸν ἰατρὸν Doctor Samuel Gridley Howe, ὅστις διὰ δευτέραν φοράν εὕρισκετο εἰς τὴν Ἑλλάδα κατὰ τὴν Κρητικὴν ἐπανάστασιν τοῦ 1866 (τὴν πρώτην εἶχεν ἔλθει κατὰ τὴν Ἑλληνικὴν Ἐπανάστασιν τοῦ 1821), συμβάλλων εἰς τὴν περίθαλψιν τῶν Κρητῶν προσφύγων. Ὁ Μιχαὴλ Ἀνάγνος ἐβοήθησεν

αὐτὸν εἰς τὸ ἔργον τοῦτο μὲ τόσῃν πίστιν καὶ ἀφοσίω-
 σιν, ὥστε ὁ Doctor Howe ἐπιστρέφων εἰς Ἀμερικὴν
 συμπαρέλαβε καὶ αὐτόν, ὅπως τὸν βοηθήσῃ καὶ ἐκεῖ
 εἰς τὴν διεύθυνσιν καὶ διοίκησιν τοῦ νεοῖδρυμένου τότε
 εἰς Βοστώνην Ἀσύλου καὶ Σχολείου Τυφλῶν Perkins.
 Μετὰ τινα δὲ ἔτη τοῦ ἔδωσεν ὡς σύζυγον τὴν ~~ῥαβδίσαν~~
 θυγατέρα του Ἰουλίαν. Οὕτως, ἀφοῦ ἀπέθανεν ὁ πεν-



Τάφος Μιχ. Ἀναγνωστοπούλου
 Ἄνω Κτῆμα

θερός του (1876), ὁ Μιχαὴλ Ἀνάγνος τὸν διεδέχθη
 εἰς τὴν διεύθυνσιν τοῦ ἰδρύματος Perkins. Προαπο-
 θανούσης δὲ τῆς συζύγου του ἀτέκνου, ἀφῆκεν οὗτος
 ὀλόκληρον τὴν περιουσίαν του εἰς ἔργα φιλανθρωπικὰ
 καὶ ἐκπαιδευτικὰ εἰς τὰς Ἑνωμένας Πολιτείας, ὡς καὶ
 εἰς τὴν ἰδιαιτέραν του πατρίδα Πάπιγγον καὶ ἀλλαχοῦ
 τῆς Ἡπείρου.

Ὡς ἐκτελεστάς τῆς διαθήκης του εἶχεν ὀρίσει εὐυπολήπτους πολίτας τῆς Βοστώνης. Οὗτοι συνέστησαν ἴδρυμα ἐδρεῦον ἐκεῖ ὑπὸ τὴν ἐπωνυμίαν «Michael Anagnos Schools, Incorporated» («Σχολαὶ Μιχαὴλ Ἀνάγνου, ἀνεγνωρισμένον σωματεῖον») καὶ Διαχειριστικὴν Ἐπιτροπὴν, ἀποτελουμένην ἐκ τῶν ἰδίων. Αὕτη ἀνέθεσεν εἰς τὸν ἔμπιστον φίλον τοῦ Ἀναγνωστοπούλου Ἰωάννην Παρμενίδην, καταγόμενον ἐκ Θράκης, γεννηθέντα ἐν Ἀγγλίᾳ καὶ ἐμπορευόμενον ἐν Βοστώνῃ, ὡς ἀντιπρόσωπον τοῦ ἐν Ἀλεξανδρείᾳ οἴκου Χωρέμη-Μπενάκη, ἐπίτιμον δὲ ἐκεῖ Πρόξενον τῆς Ἑλλάδος, τὴν ἴδρυσιν τοῦ Σχολείου εἰς τὴν ἀκόμη τότε τελοῦσαν ὑπὸ ὀθωμανικὴν κυριαρχίαν Ἡπειρον καὶ κατὰ προτίμησιν εἰς τὴν περιφέρειαν Ἰωαννίνων.

Ὁ Ἰωάννης Παρμενίδης ἐπεσκέφθη τὴν Ἡπειρον καὶ ἐξέλεξε τὴν Κόνιτσαν, ὡς κατάλληλον τόπον διὰ τὴν ἴδρυσιν τοῦ Σχολείου. Ὑστερον μετέβη εἰς Κωνσταντινούπολιν, ὅπου προέβη εἰς τ' ἀναγκαῖα διαβήματα, λαβὼν ἐκ μέρους τῆς ὀθωμανικῆς Κυβερνήσεως καὶ τοῦ Οἴκουμενικοῦ Πατριαρχείου τὰς ἀπαραιτήτους ἀδείας ἀγορᾶς γηπέδων καὶ ἀγρῶν καὶ ἰδρύσεως καὶ λειτουργίας τοῦ ἑλληνογλώσσου Σχολείου, ὡς ἀμερικανικοῦ ἰδρύματος. Ἐγκατεστάθη δὲ μονίμως εἰς Κέρκυραν, ὅπου ἠγόρασε κτῆμα παρὰ τὴν Μπενίτσαν, ἵνα εὐρίσκειται πλησιέστερον πρὸς τὴν ἀκόμη ἀλύτρωτον Ἡπειρον.

Λόγω ὅμως τῶν ἐπακολουθησάντων γεγονότων ἐν τῇ ὀθωμανικῇ Αὐτοκρατορίᾳ κατὰ τὰ ἔτη 1908-12 καὶ τῶν κατόπιν πολέμων ἀπὸ τοῦ 1912 μέχρι τοῦ 1923, ἡ ἀνέγερσις καὶ λειτουργία τοῦ Σχολείου

ἀναγκαστικῶς καθυστέρησε μέχρι τοῦ 1925, ὁπότε τὸν Σεπτέβριον ἤρχισε λειτουργοῦν.

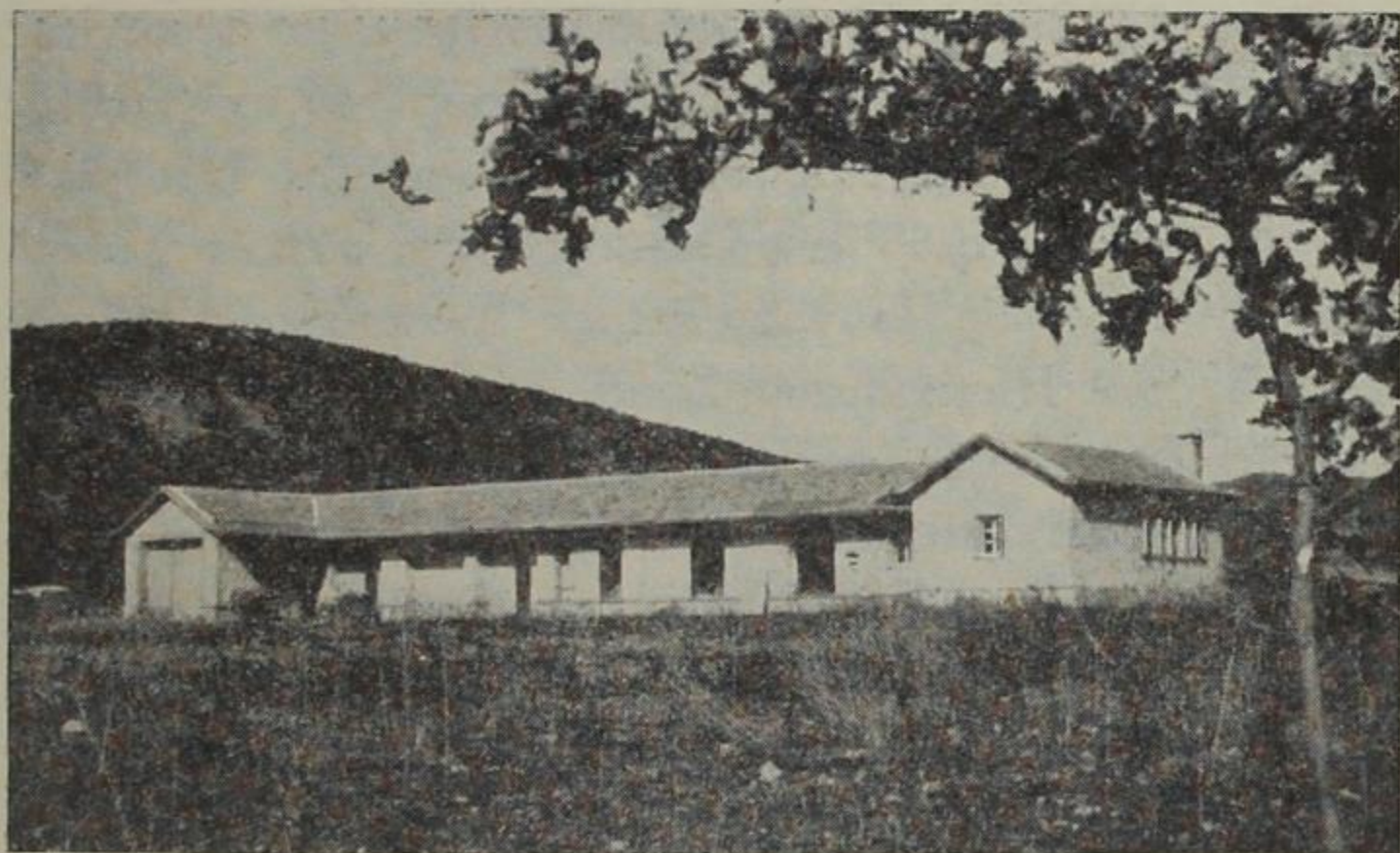


Οἰνοποιεῖον - Στάβλοι - Αἰγοστάσιον
"Ἄνω Κτῆμα

Ὁ Ἰωάννης Παρμενίδης ἦτο διορισμένος, ἄνευ ἀμοιβῆς τινος, ἀντιπρόσωπος καὶ πληρεξούσιος ἐν Ἑλλάδι τοῦ ἀμερικανικοῦ Ἰδρύματος Σχολῶν Μιχαὴλ Ἀνάγνου. Τοῦτον ἀποθανόντα τὸν Φεβρουάριον 1936 διεδέχθησαν ὑπὸ τὴν ἰδίαν ιδιότητα καὶ τοὺς αὐτοὺς ὄρους ἰσοτίμως οἱ κ.κ. Ἀλέξανδρος Ἀ. Πάλλης, ἡπειρωτικῆς καταγωγῆς δεύτερος ἐξάδελφός του, καὶ Φίλιππος Σ. Δραγούμης.

Τὸ Σχολεῖον ἐλειτούργησεν ἐπὶ 15 ἔτη, ἦτοι μέχρι τῆς ἡμέρας τῆς ἰταλικῆς εἰσβολῆς, ἣτις ἤρχισεν ἀπὸ τῶν παρὰ τὴν Κόνιτσαν ἀλβανικῶν συνόρων τὴν νύκτα τῆς 27. πρὸς τὴν 28. Ὀκτωβρίου 1940.

Ἡ φοίτησις εἰς τὸ Σχολεῖον ἦτο ἀρχικῶς τριετής, οἱ δὲ μαθηταὶ προσελαμβάνοντο ὄχι μόνον ἀπὸ τὴν περιφέρειαν Κονίτσης καὶ τὴν λοιπὴν ἐλευθέραν Ἡπειρον, ἀλλὰ καὶ ἀπὸ ὁλόκληρον τὴν Ἑλλάδα, ἐπὶ πλέον δὲ καὶ ἀπὸ τὴν ὑπὸ ἀλβανικὴν κατοχὴν Βόρειον Ἡπει-



Παράρτημα εἰς τὸ Κάτω Κτῆμα

ρον καὶ ἀπὸ ἄλλους ὑπὸ ξένην κυριαρχίαν ἐλληνικοὺς τόπους. Οἱ μαθηταὶ οὗτοι ἔπρεπε νὰ ἔχουν συμπληρωμένον τὸ 15. ἔτος τῆς ἡλικίας, νὰ εἶναι ἱκανοὶ πρὸς ἐργασίαν, νὰ ἔχουν λάβει ἀπολυτήριον τοῦ ἑξαταξίου δημοτικοῦ σχολείου, νὰ ἀνήκουν εἰς γεωργοκτηνοτροφικὰς οἰκογενεῖας μὲ ἐπαρκῆ γεωργικὸν κλῆρον καὶ νὰ πληρώνουν μέρος τῆς διατροφῆς των, ὄχι ὅμως διδάκτρα.

Κατὰ τὸν Β' παγκόσμιον πόλεμον, τὴν ἐχθρικὴν κατοχὴν (1941-1944) καὶ τὸν ἐπακολουθήσαντα μέχρι