

ΑΝΑΓΝΩΣΤΟΠΟΥΛΕΙΟΝ
ΓΕΩΡΓΙΚΟΝ ΣΧΟΛΕΙΟΝ
≡ ΚΟΝΙΤΣΗΣ ≡

36
26
25

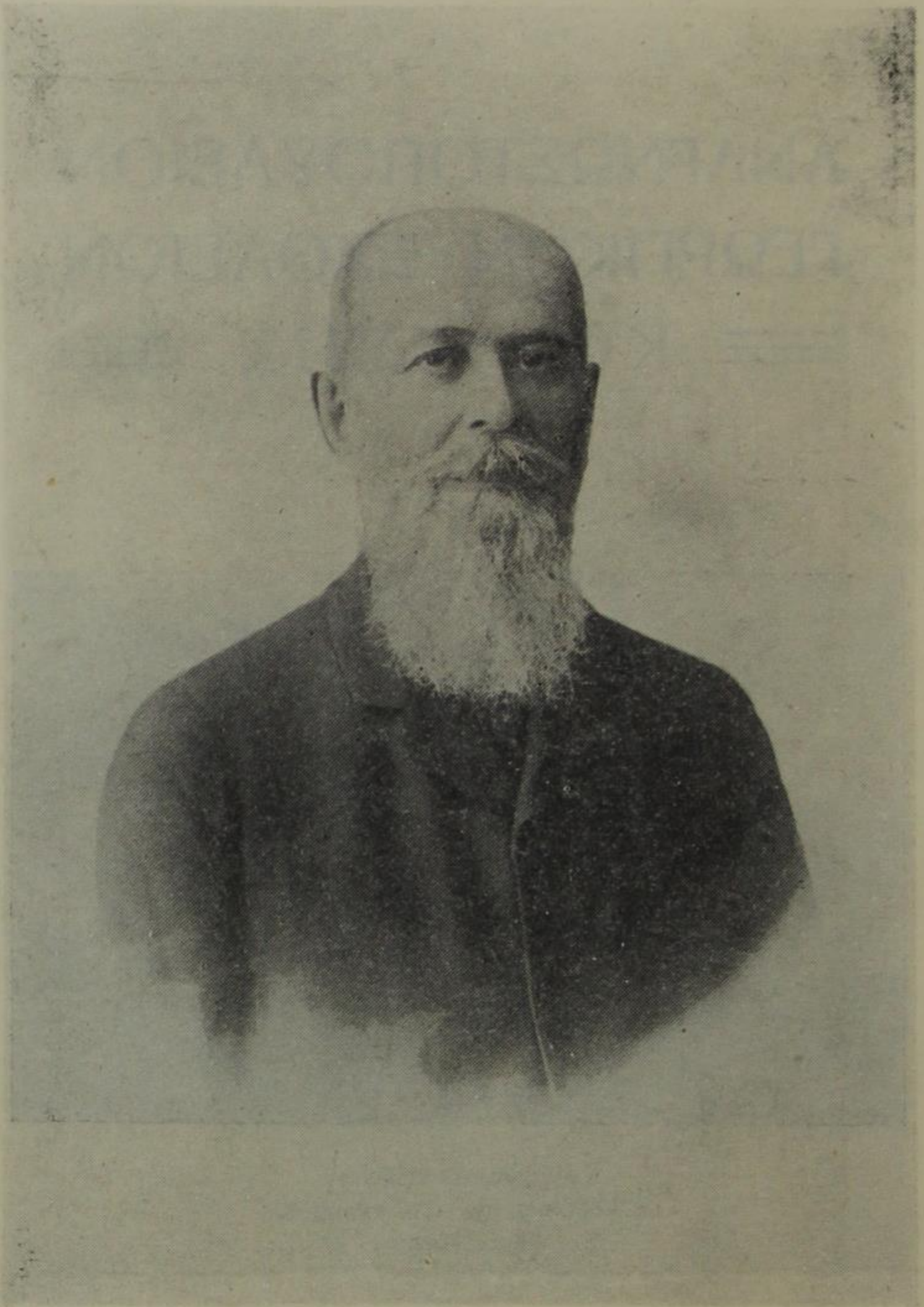


1961

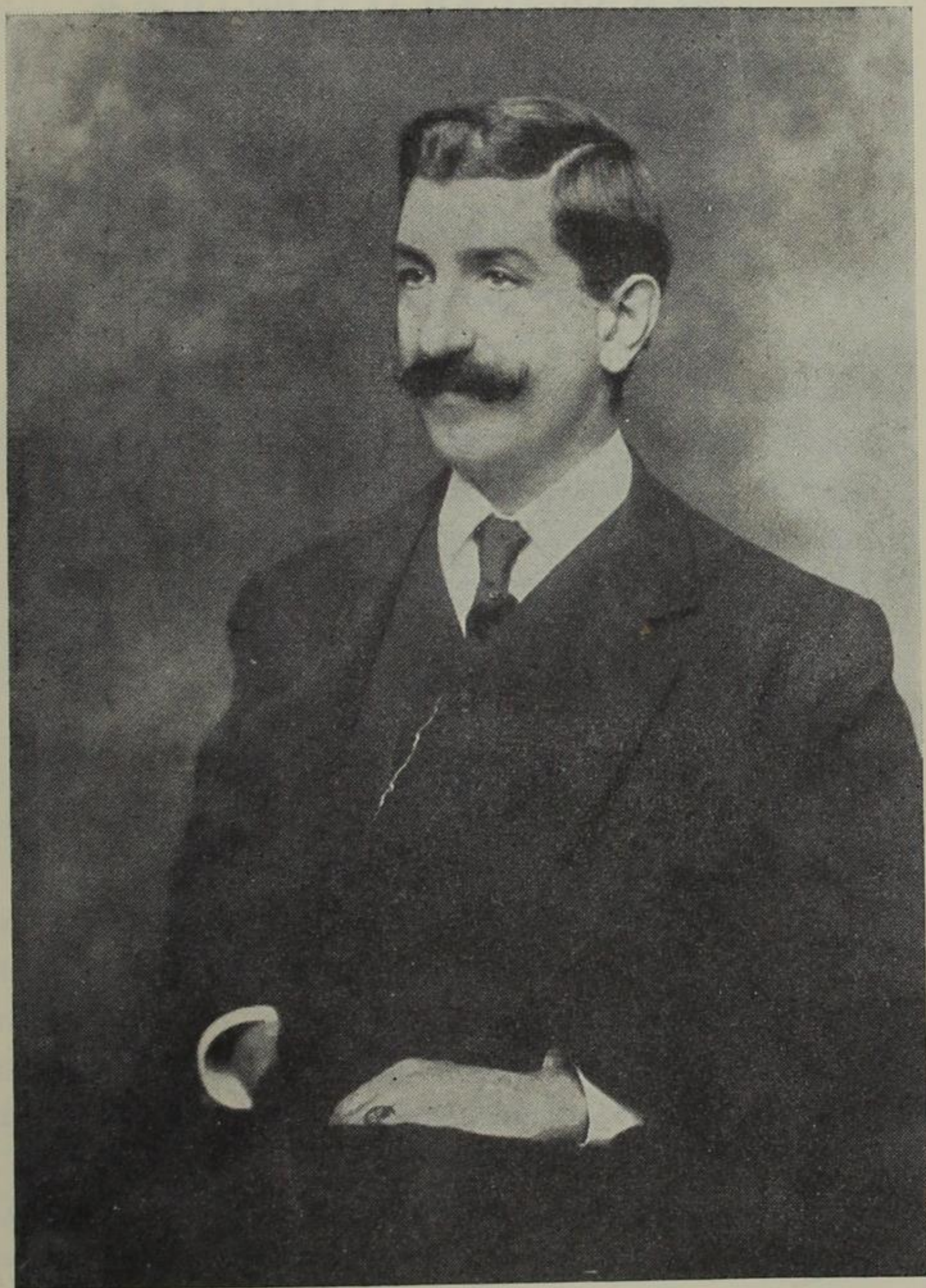
ΑΝΑΓΝΩΣΤΟΠΟΥΛΕΙΟΝ
ΓΕΩΡΓΙΚΟΝ ΣΧΟΛΕΙΟΝ
≡ ΚΟΝΙΤΣΗΣ ≡



Ἐναγνώστοπούλειον
Οἰκοτροφεῖον - Διδακτῆριον
Ἄνω Κτῆμα



Μιχαήλ Ἀναγνωστόπουλος
(1837 - 1906)



Ἰωάννης Χρίστου Παρμενίδης
(Μάντσεστερ, 1868 - Μπενίτσες Κερκύρας, 1936)

ΑΝΑΓΝΩΣΤΟΠΟΥΛΕΙΟΝ ΓΕΩΡΓΙΚΟΝ ΣΧΟΛΕΙΟΝ ≡ ΚΟΝΙΤΣΗΣ ≡

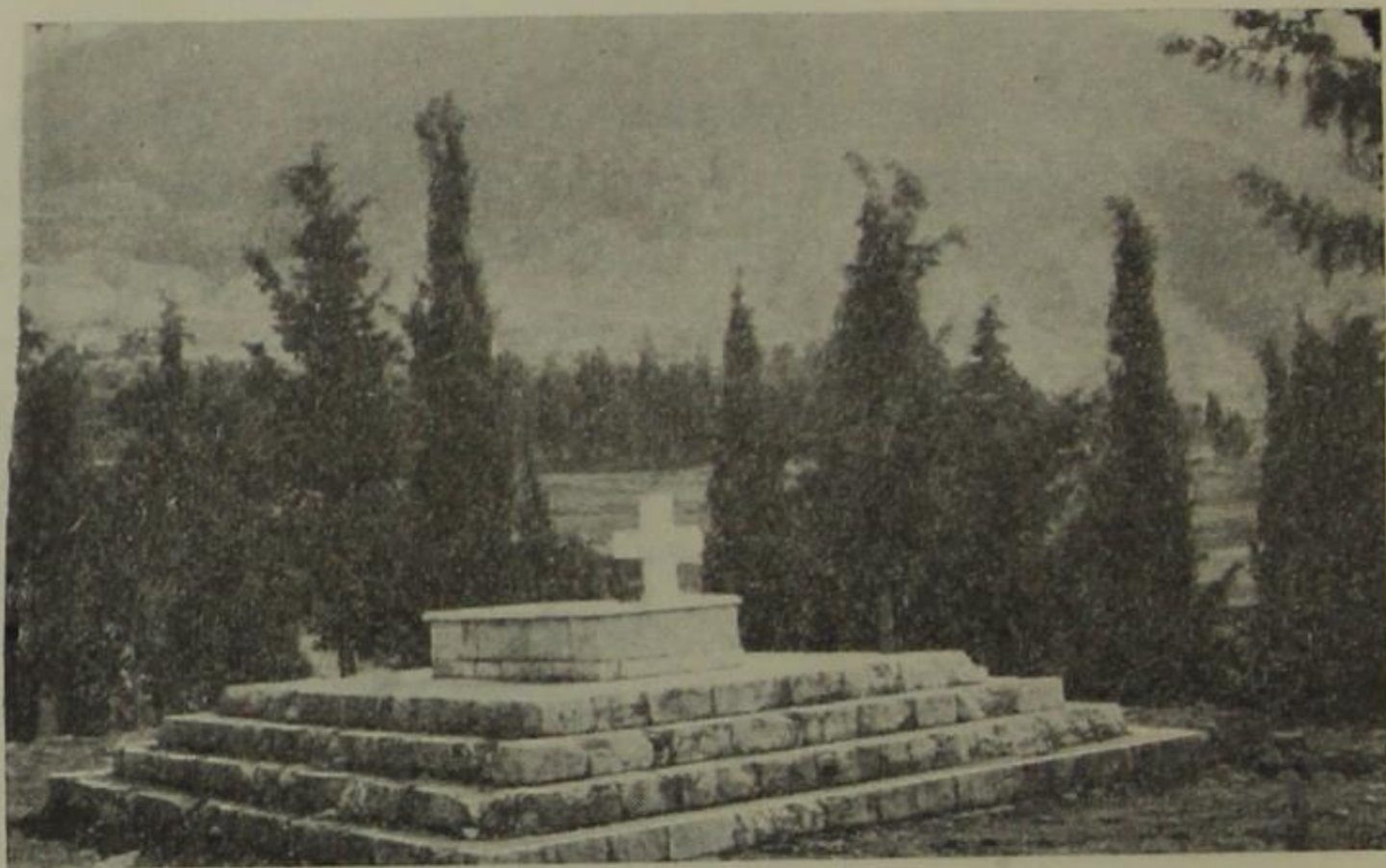
Ἱστορικὸν

Ἱδρύσεως καὶ λειτουργίας τοῦ Σχολείου

Τὸ «Ἀναγνωστοπούλειον Γεωργικὸν Σχολεῖον», ἰδρύθη εἰς Κόνιτσαν τῆς Ἡπείρου καὶ τὸ πρῶτον ἐλειτούργησε τὸν Σεπτέμβριον τοῦ 1925 μὲ χρήματα τοῦ ἐν Βοστώνῃ Μασαχουσέτης τῶν Ἠνωμένων Πολιτειῶν τῆς Ἀμερικῆς κληροδοτήματος τοῦ Ἀμερικανοῦ πολίτου Μιχαὴλ Ἀναγνωστοπούλου, ἀποθανόντος εἰς Τοῦρνο Σεβερίνο τῆς Ρουμανίας τὴν 29. Ἰουνίου 1906, ὅτε διήρχετο ἐκεῖθεν κατὰ τὴν ἀπὸ τοὺς τότε Ὀλυμπιακοὺς Ἀγῶνας ἐπιστροφὴν του ἐξ Ἀθηνῶν εἰς Ἀμερικὴν.

Ὁ Μιχαὴλ Ἀναγνωστόπουλος (ἢ Ἀνάγνος, ὅπως εἶναι γνωστὸς εἰς Ἡ.Π.Ἀ.) ἐγεννήθη εἰς Πάπιγγον, ὄρεινὸν χωρίον τῆς περιφερείας Κονίτσης, τὴν 7. Νοεμβρίου 1837. Ὡς σπουδαστὴς τῆς φιλολογίας εἰς τὸ Πανεπιστήμιον Ἀθηνῶν εἶχε γνωρισθῆ ἔνταῦθα μὲ τὸν φιλέλληνα Ἀμερικανὸν ἰατρὸν Doctor Samuel Gridley Howe, ὅστις διὰ δευτέραν φοράν εὗρίσκετο εἰς τὴν Ἑλλάδα κατὰ τὴν Κρητικὴν ἐπανάστασιν τοῦ 1866 (τὴν πρώτην εἶχεν ἔλθει κατὰ τὴν Ἑλληνικὴν Ἐπανάστασιν τοῦ 1821), συμβάλλων εἰς τὴν περίθαλψιν τῶν Κρητῶν προσφύγων. Ὁ Μιχαὴλ Ἀνάγνος ἐβοήθησεν

αὐτὸν εἰς τὸ ἔργον τοῦτο μὲ τόσην πίστιν καὶ ἀφοσίω-
 σιν, ὥστε ὁ Doctor Howe ἐπιστρέφων εἰς Ἀμερικὴν
 συμπαρέλαβε καὶ αὐτόν, ὅπως τὸν βοηθήσῃ καὶ ἐκεῖ
 εἰς τὴν διεύθυνσιν καὶ διοίκησιν τοῦ νεοῖδρυμένου τότε
 εἰς Βοστώνην Ἀσύλου καὶ Σχολείου Τυφλῶν Perkins.
 Μετὰ τινα δὲ ἔτη τοῦ ἔδωσεν ὡς σύζυγον τὴν ~~ῥαβδίσαν~~
 θυγατέρα του Ἰουλίαν. Οὕτως, ἀφοῦ ἀπέθανεν ὁ πεν-



Τάφος Μιχ. Ἀναγνωστοπούλου
 Ἄνω Κτῆμα

θερός του (1876), ὁ Μιχαὴλ Ἀνάγνος τὸν διεδέχθη
 εἰς τὴν διεύθυνσιν τοῦ ἰδρύματος Perkins. Προαπο-
 θανούσης δὲ τῆς συζύγου του ἀτέκνου, ἀφῆκεν οὗτος
 ὀλόκληρον τὴν περιουσίαν του εἰς ἔργα φιλανθρωπικὰ
 καὶ ἐκπαιδευτικὰ εἰς τὰς Ἑνωμένας Πολιτείας, ὡς καὶ
 εἰς τὴν ἰδιαιτέραν του πατρίδα Πάπιγγον καὶ ἀλλαχοῦ
 τῆς Ἠπείρου.

Ὡς ἐκτελεστάς τῆς διαθήκης του εἶχεν ὀρίσει εὐυπολήπτους πολίτας τῆς Βοστώνης. Οὗτοι συνέστησαν ἴδρυμα ἐδρεῦον ἐκεῖ ὑπὸ τὴν ἐπωνυμίαν «Michael Anagnos Schools, Incorporated» («Σχολαὶ Μιχαὴλ Ἀνάγνου, ἀνεγνωρισμένον σωματεῖον») καὶ Διαχειριστικὴν Ἐπιτροπὴν, ἀποτελουμένην ἐκ τῶν ἰδίων. Αὕτη ἀνέθεσεν εἰς τὸν ἔμπιστον φίλον τοῦ Ἀναγνωστοπούλου Ἰωάννην Παρμενίδην, καταγόμενον ἐκ Θράκης, γεννηθέντα ἐν Ἀγγλίᾳ καὶ ἐμπορευόμενον ἐν Βοστώνῃ, ὡς ἀντιπρόσωπον τοῦ ἐν Ἀλεξανδρείᾳ οἴκου Χωρέμη-Μπενάκη, ἐπίτιμον δὲ ἐκεῖ Πρόξενον τῆς Ἑλλάδος, τὴν ἴδρυσιν τοῦ Σχολείου εἰς τὴν ἀκόμη τότε τελοῦσαν ὑπὸ ὀθωμανικὴν κυριαρχίαν Ἡπειρον καὶ κατὰ προτίμησιν εἰς τὴν περιφέρειαν Ἰωαννίνων.

Ὁ Ἰωάννης Παρμενίδης ἐπεσκέφθη τὴν Ἡπειρον καὶ ἐξέλεξε τὴν Κόνιτσαν, ὡς κατάλληλον τόπον διὰ τὴν ἴδρυσιν τοῦ Σχολείου. Ὑστερον μετέβη εἰς Κωνσταντινούπολιν, ὅπου προέβη εἰς τ' ἀναγκαῖα διαβήματα, λαβὼν ἐκ μέρους τῆς ὀθωμανικῆς Κυβερνήσεως καὶ τοῦ Οἴκουμενικοῦ Πατριαρχείου τὰς ἀπαραιτήτους ἀδείας ἀγορᾶς γηπέδων καὶ ἀγρῶν καὶ ἰδρύσεως καὶ λειτουργίας τοῦ ἑλληνογλώσσου Σχολείου, ὡς ἀμερικανικοῦ ἰδρύματος. Ἐγκατεστάθη δὲ μονίμως εἰς Κέρκυραν, ὅπου ἠγόρασε κτῆμα παρὰ τὴν Μπενίτσαν, ἵνα εὐρίσκειται πλησιέστερον πρὸς τὴν ἀκόμη ἀλύτρωτον Ἡπειρον.

Λόγω ὅμως τῶν ἐπακολουθησάντων γεγονότων ἐν τῇ ὀθωμανικῇ Αὐτοκρατορίᾳ κατὰ τὰ ἔτη 1908-12 καὶ τῶν κατόπιν πολέμων ἀπὸ τοῦ 1912 μέχρι τοῦ 1923, ἡ ἀνέγερσις καὶ λειτουργία τοῦ Σχολείου

ἀναγκαστικῶς καθυστέρησε μέχρι τοῦ 1925, ὁπότε τὸν Σεπτέβριον ἤρχισε λειτουργοῦν.

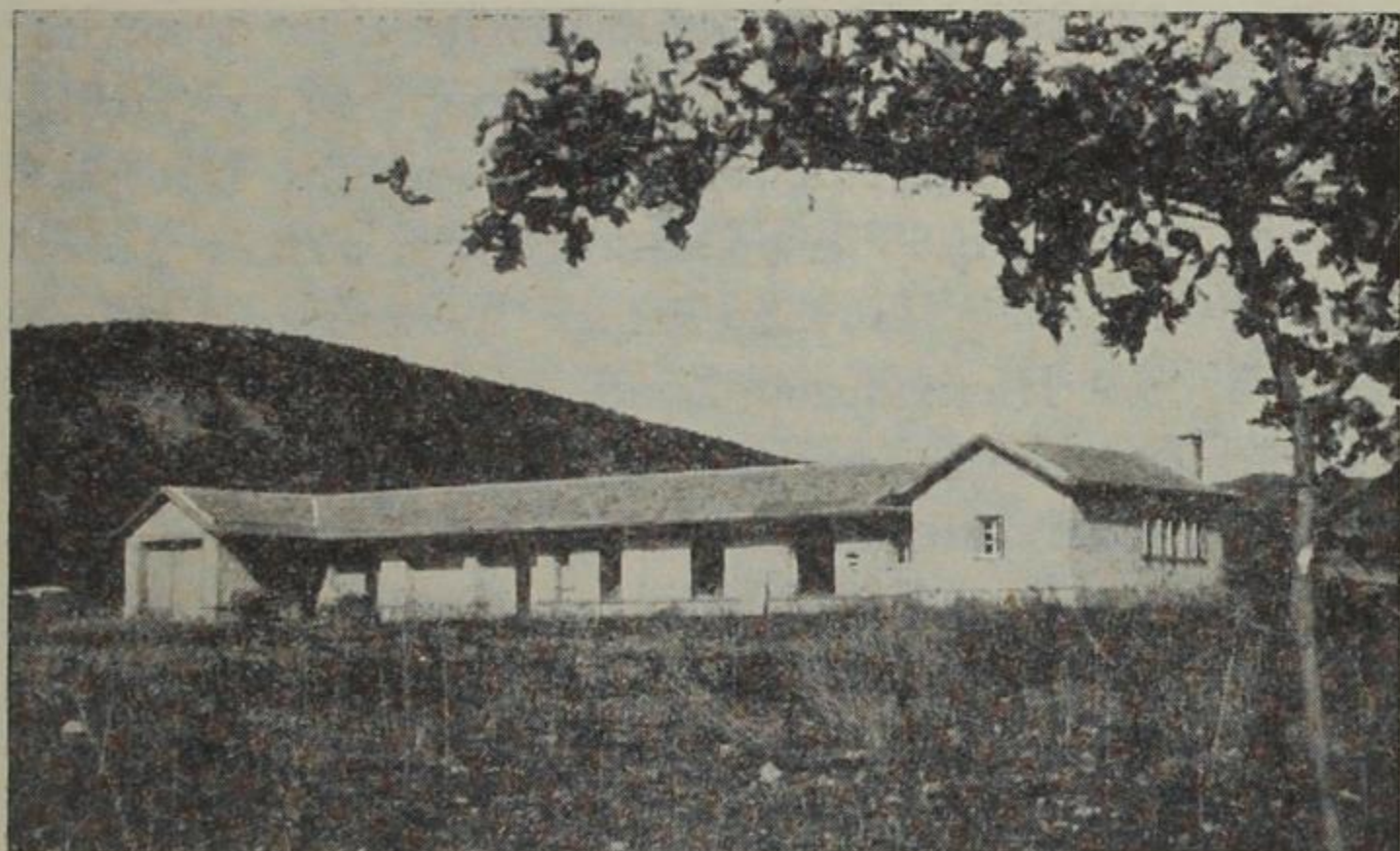


Οἰνοποιεῖον - Στάβλοι - Αἰγιοστάσιον
"Ἄνω Κτῆμα

Ὁ Ἰωάννης Παρμενίδης ἦτο διορισμένος, ἄνευ ἀμοιβῆς τινος, ἀντιπρόσωπος καὶ πληρεξούσιος ἐν Ἑλλάδι τοῦ ἀμερικανικοῦ Ἰδρύματος Σχολῶν Μιχαὴλ Ἀνάγνου. Τοῦτον ἀποθανόντα τὸν Φεβρουάριον 1936 διεδέχθησαν ὑπὸ τὴν ἰδίαν ιδιότητα καὶ τοὺς αὐτοὺς ὄρους ἰσοτίμως οἱ κ.κ. Ἀλέξανδρος Ἀ. Πάλλης, ἡπειρωτικῆς καταγωγῆς δεύτερος ἐξάδελφός του, καὶ Φίλιππος Σ. Δραγούμης.

Τὸ Σχολεῖον ἐλειτούργησεν ἐπὶ 15 ἔτη, ἦτοι μέχρι τῆς ἡμέρας τῆς ἰταλικῆς εἰσβολῆς, ἣτις ἤρχισεν ἀπὸ τῶν παρὰ τὴν Κόνιτσαν ἀλβανικῶν συνόρων τὴν νύκτα τῆς 27. πρὸς τὴν 28. Ὀκτωβρίου 1940.

Ἡ φοίτησις εἰς τὸ Σχολεῖον ἦτο ἀρχικῶς τριετής, οἱ δὲ μαθηταὶ προσελαμβάνοντο ὄχι μόνον ἀπὸ τὴν περιφέρειαν Κονίτσης καὶ τὴν λοιπὴν ἐλευθέραν Ἡπειρον, ἀλλὰ καὶ ἀπὸ ὁλόκληρον τὴν Ἑλλάδα, ἐπὶ πλέον δὲ καὶ ἀπὸ τὴν ὑπὸ ἀλβανικὴν κατοχὴν Βόρειον Ἡπει-



Παράρτημα εἰς τὸ Κάτω Κτῆμα

ρον καὶ ἀπὸ ἄλλους ὑπὸ ξένην κυριαρχίαν ἐλληνικοὺς τόπους. Οἱ μαθηταὶ οὗτοι ἔπρεπε νὰ ἔχουν συμπληρωμένον τὸ 15. ἔτος τῆς ἡλικίας, νὰ εἶναι ἱκανοὶ πρὸς ἐργασίαν, νὰ ἔχουν λάβει ἀπολυτήριον τοῦ ἑξαταξίου δημοτικοῦ σχολείου, νὰ ἀνήκουν εἰς γεωργοκτηνοτροφικὰς οἰκογενεῖας μὲ ἐπαρκῆ γεωργικὸν κλῆρον καὶ νὰ πληρώνουν μέρος τῆς διατροφῆς των, ὄχι ὅμως διδάκτρα.

Κατὰ τὸν Β' παγκόσμιον πόλεμον, τὴν ἐχθρικὴν κατοχὴν (1941-1944) καὶ τὸν ἐπακολουθήσαντα μέχρι

καὶ τοῦ 1949 συμμοριοπόλεμον, τὸ Σχολεῖον, μετὰ τοῦ κτήματός του, ὑπέστη εἰς τὴν παραμεθόριον ταύτην περιφέρειαν σχεδὸν ὀλοκληρωτικὴν ὑλικὴν καταστροφὴν. Μόνον δὲ κατόπιν τῆς ἀπὸ τὰς ποικίλας στρατιωτικὰς ἐπιτάξεις τελείας ἀπαλλαγῆς τῶν καλλιεργησίμων ἐκτάσεών του καὶ τῶν ἡμιηρειπωμένων οἰκοδομῶν του τῷ 1952 καὶ ἀφοῦ συνεπληρώθη μέγα μέρος τῆς ἀνοικοδομήσεως καὶ ἀνασυγκροτήσεώς του τῇ βοήθειᾳ α' τοῦ Σχεδίου Μάρσαλ, β' τῆς Βασιλικῆς Προνοίας, γ' τοῦ Ὁργανισμοῦ Εὐρωπαϊκῆς Οἰκονομικῆς Συνεργασίας διὰ τοῦ Προγράμματος Ἀναπτύξεως Ἡπείρου, δ' τοῦ Παγκοσμίου Συμβουλίου Ἐκκλησιῶν καὶ λοιπῶν ὀργανισμῶν καὶ διὰ τῶν κατὰ τὰ ἔτη τοῦ πολέμου ἀνακεφαλαιωθέντων τόκων τοῦ ἐν Ἀμερικῇ κεφαλαίου, κατέστη δυνατὸν νὰ ἐπαναλειτουργήσῃ τὸ Σχολεῖον ἀπὸ τοῦ Ἰανουαρίου 1954. Ἡ ἐπαναλειτουργία ὅμως ἐγένετο μὲ περιορισμὸν τῶν τριῶν τάξεων εἰς δύο, ὡς καὶ ἀντιστοίχως τοῦ ἀνωτέρου διδακτικοῦ προσωπικοῦ ἀπὸ πέντε εἰς τρεῖς. Τοῦτο δὲ ἀπεφασίσθη ἐν συνεννοήσει μὲ τὸ Ὑπουργεῖον Γεωργίας, ἰδίως λόγῳ τῆς ἐκ τῆς ἐλαττώσεως τῆς ἐσωτερικῆς ἀγοραστικῆς ἀξίας τοῦ δολλαρίου μεταπολεμικῆς μειώσεως τῆς ἀξίας τῶν τακτικῶν εἰσοδημάτων τοῦ ἐν Ἀμερικῇ ἀνεπάφου κεφαλαίου τοῦ Ἰδρύματος.

Οὕτω μεταπολεμικῶς τὸ ἀνώτερον διδακτικὸν προσωπικὸν τοῦ Σχολείου ἀποτελεῖται ἐκ δύο ἐπιστημόνων γεωπόνων, ἀποφοίτων τῆς Γεωπονικῆς Σχολῆς τοῦ Πανεπιστημίου Θεσσαλονίκης, καὶ ἐνὸς δημοδιδασκάλου.

Τὸ Ἀγρόκτημα τοῦ Σχολείου

Αἱ ἀνήκουσαι εἰς τὸ Σχολεῖον γαῖαι, συμποσοῦμεναι εἰς 884,5 στρέμματα, κεῖνται εἰς δύο πολὺ ἀπεχούσας ἀπ' ἀλλήλων τοποθεσίας· ἤτοι, α' εἰς τὴν παρὰ τὴν κωμόπολιν Κονίτσης δυτικὴν πλαγίαν, τὴν διασχιζομένην ὑπὸ χειμάρρου καὶ δημοσίας ὁδοῦ, ἐκτάσεως 485,5 στρεμμάτων καὶ 15 μεμονωμένων εἰς ἄλλην θέσιν παρὰ τὴν κωμόπολιν· β' εἰς τὴν εὐρισκομένην εἰς τὸν Κάμπον, διαρρεόμενον ὑπὸ τοῦ Ἀώου ποταμοῦ, εἰς ἀπόστασιν δὲ περίπου 7 χιλιομέτρων ἀπὸ τῆς κωμοπόλεως, παρὰ τὴν πρὸς γέφυραν Μπουραζανίου δημοσίαν ὁδόν, καὶ ἐκτάσεως 384 στρεμμάτων. Αἱ τοῦ Ἄνω κτήματος γαῖαι, ὅπου ὑπάρχουν αἱ ἀρχικαὶ οἰκοδομικαὶ ἐγκαταστάσεις τοῦ Σχολείου, εἶναι ξηρικαί, ἐνῶ αἱ τοῦ Κάτω Κτήματος σχεδὸν ὅλαι ποτιστικαί, ἰδίως μετὰ τὰ ὑπὸ τῆς Ὑπηρεσίας Μηχανικῆς Καλλιεργείας Ἰωαννίνων ἐκτελεσθέντα μεταπολεμικῶς ἀποστραγγιστικὰ καὶ ἀρδευτικὰ ἔργα. Εἰς τὸ Κάτω Κτῆμα τῆ χορηγία τοῦ Σχεδίου Marshal ἐκτίσθη (περατωθὲν τὸν Ὀκτώβριον 1951) Παράρτημα στάβλων, ἀποθηκῶν κλπ. εἰς ἀντικατάστασιν προπολεμικοῦ, πυρποληθέντος ὑπὸ τῶν γερμανικῶν στρατευμάτων κατοχῆς κατὰ τὸν πόλεμον.

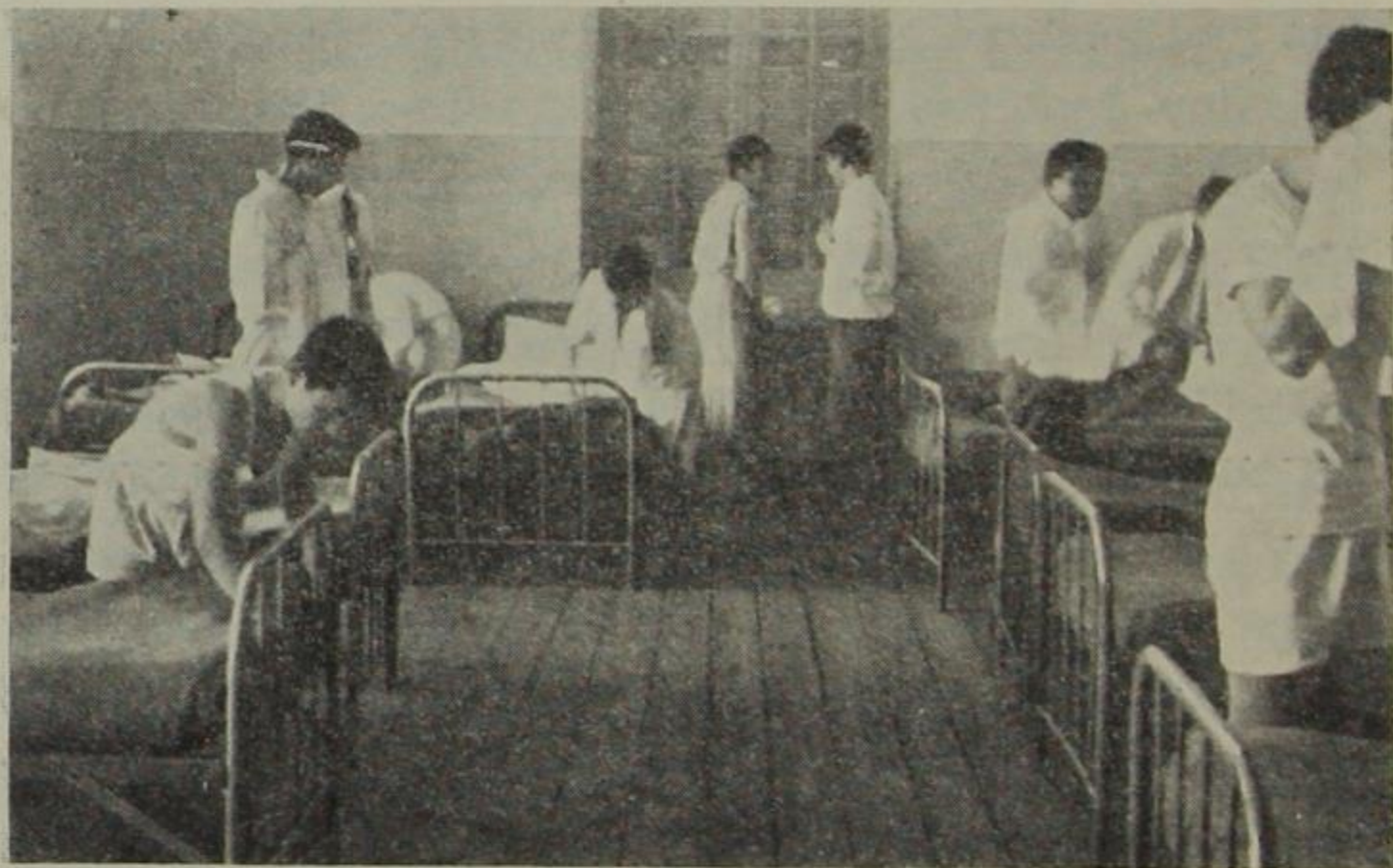
Διέπουσα νομοθεσία

Ἡ λειτουργία τοῦ Ἀναγνωστοπουλείου Γεωργικοῦ Σχολείου Κονίτσης ἐνεκρίθη διὰ τῆς ὑπ' ἀριθ. 5526 τῆς 11.1.1940 ἀποφάσεως τοῦ Ὑπουργοῦ Γεωργίας,

διέπεται δὲ τοῦτο ὑπὸ τῶν διατάξεων τοῦ Α.Ν. 1698 τοῦ 1939 «Περὶ Ἰδιωτικῶν Πρακτικῶν Γεωργικῶν Σχολείων».

Σκοπὸς τοῦ σχολείου

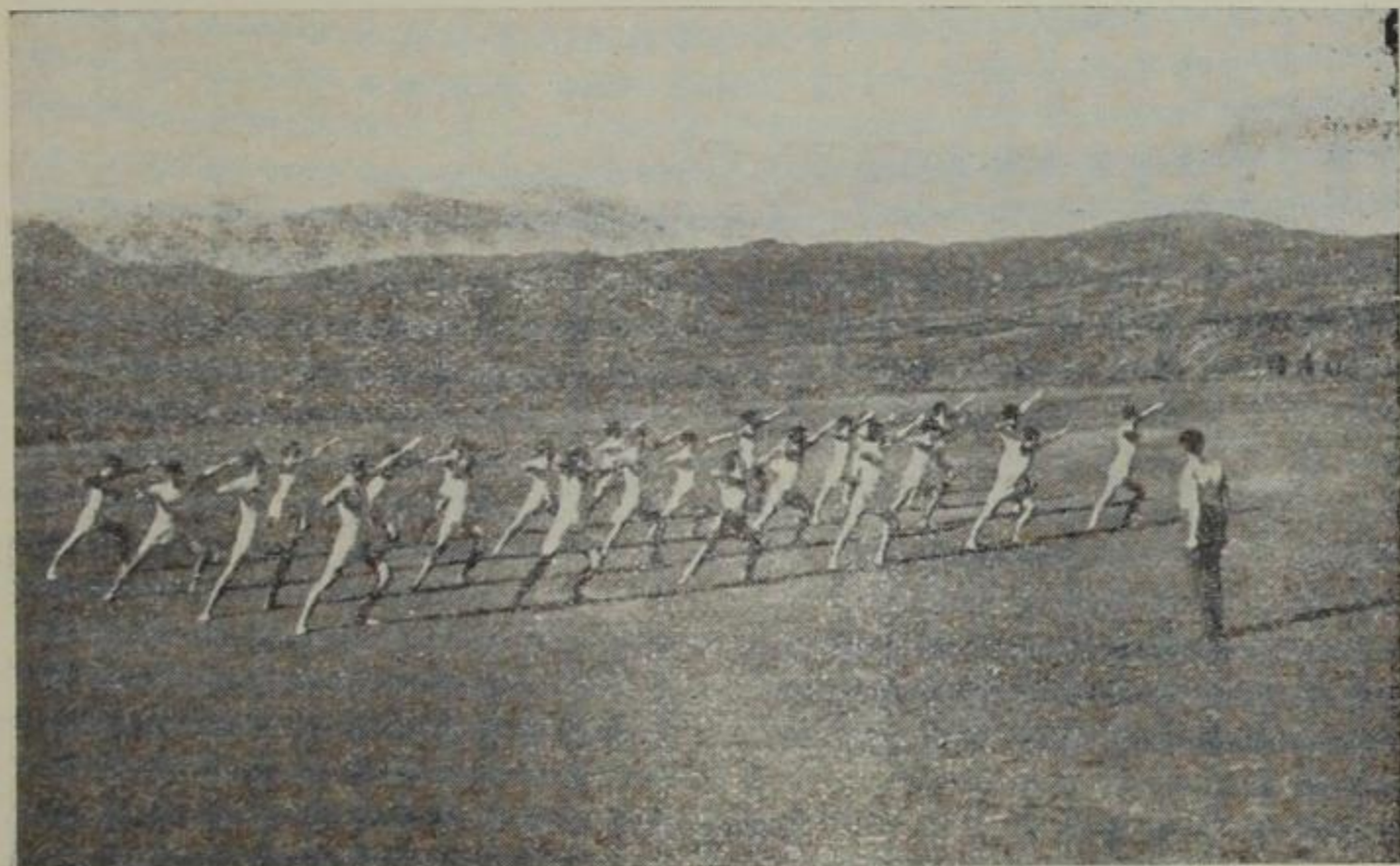
Τὸ Σχολεῖον ἐπιδιώκει τὴν ἐξυπηρέτησιν τοῦ γεωργικοῦ πληθυσμοῦ τῆς Χώρας, πρωτίστως δὲ τῆς περιφέρειας Κονίτσης καὶ τῆς λοιπῆς Ἡπείρου, καὶ τὴν καταπολέμησιν τῆς ἀστυφιλίας καὶ τῆς μεταναστεύ-



Πρωϊνὴ ἔγερσις

σεως. Παρέχει δηλονότι εἰς τοὺς φοιτοῦντας εἰς αὐτὸ ἀγροτόπαιδας γεωργικὴν, βιοτεχνικὴν καὶ ἐγκυκλοπαιδικὴν μόρφωσιν ὑπὸ χριστιανικὸν ὀρθόδοξον πνεῦμα, φρονηματίζει δ' αὐτοὺς ἐλληνοπρεπῶς εἰς τρόπον, ὥστε οὗτοι ἐξερχόμενοι τοῦ Σχολείου νὰ καταστοῦν διὰ τῆς

τεχνικῆς καὶ θεωρητικῆς των μορφώσεως παράδειγμα εἰς τοὺς συγχωριανούς των ἱκανῶν καὶ φωτισμένων γεωργῶν καὶ κτηνοτρόφων, καλῶν οἰκογενειάρχων καὶ νομιμοφρόνων Ἑλλήνων πολιτῶν, ἀποβαίνοντες οὕτως ὠφέλιμοι εἰς τὸν ἑαυτὸν των καὶ τὴν οἰκογένειάν των, εἰς τὸ χωρίον των, εἰς τὴν κοινωνίαν καὶ τὴν Πατρίδα.



Πρωϊνὴ σουηδικὴ γυμναστικὴ

Ἐπιδιώκει πρὸς τούτοις οἱ ἀγροτόπαιδες μαθηταὶ του νὰ γίνωνται ἱκανοὶ ν' ἀναλαμβάνουν εὐθύνας εἰς τὴν τοπικὴν συνεταιριστικὴν ὀργάνωσιν καὶ τὴν κοινοτικὴν αὐτοδιοίκησιν τοῦ χωρίου των καὶ τῆς περιφερείας του, ἐνδεχομένως δὲ νὰ δύνανται νὰ χρησιμοποιῶνται εἴτε ὑπὸ γεωργοκτηνοτροφικῶν κοινωφελῶν ἰδρυμάτων ἢ ἐπιχειρήσεων εἴτε ὑπὸ κρατικῶν γεωργικῶν ὑπηρεσιῶν, ὡς εἰδικευμένοι ἀγροτεχνῖται καὶ ἐργοδηγοί. Ἐπὶ

πλέον οἱ ἀποφοιτοῦντες ἐκ τοῦ Σχολείου μαθηταί, χάρις εἰς τὴν ἀρτίαν γεωργοκτηνοτροφικὴν των κατάρτισιν καὶ τὴν ἠθοπλαστικὴν ἀκτινοβολίαν τοῦ Ἰδρύματος, ἐπιστρέφοντες εἰς τὸ χωρίον των νὰ εἶναι εἰς θέσιν νὰ ἀναλαμβάνουν ἠγετικὴν ἐκεῖ λειτουργίαν, ἐπανασυνδεό-



Μελέτη

μενοι μὲ τὸ ἀναπτυσσόμενον εἰς τὴν κοινότητά των ἐξωσχολικὸν γεωργικὸν πρόγραμμα τῶν ἀγροτοπαίδων.

Ἄλλὰ καὶ μετὰ τὴν ἀποφοίτησιν τῶν μαθητῶν, τὸ Σχολεῖον ἐπιδιώκει τὴν διὰ παντὸς μέσου ἠθικὴν καὶ ὕλικὴν ὑποβοήθησιν των εἰς τὰς μετασχολικὰς γεωργοκτηνοτροφικὰς προσπάθειας των.

Ὅροι εἰσαγωγῆς μαθητῶν

Ἡ εἰς τὸ Ἀναγνωστοπούλειον ἐκπαίδευσις παρέχεται δωρεάν. Οἱ μαθηταὶ καταβάλλουν μέρος μόνον

τῶν τροφείων καὶ λοιπῶν ἐξόδων συντηρήσεώς των. Τέκνα γεωργῶν ἢ κτηνοτρόφων, συγκεντρώνοντα μὲν τὰ ἀπαιτούμενα προσόντα, ἀλλ' οἰκονομικῶς ἀδύνατα, δύνανται νὰ προσλαμβάνωνται ὡς ὑπότροφοι τῆς κοινότητος ἐκάστου ἢ ἄλλων ὀργανισμῶν καὶ ἰδρυμάτων ὑφ' ὠρισμένας προϋποθέσεις. Πρὸς τοῦτο δέον ὅπως ἀπευθύνωνται πρὸς τὸν Διευθυντὴν τοῦ Σχολείου ἐγκρίτως, τὸ ἀργότερον μέχρι 31. Αὐγούστου ἐκάστου ἔτους. Προτιμῶνται ἐπὶ ἴσοις ὅροις κατὰ σειράν προτεραιότητος οἱ καταγόμενοι ἐκ τῆς περιφέρειας Κόνιτσης, οἱ τῶν λοιπῶν περιφερειῶν τῆς Ἡπείρου, οἱ τῶν γειτνιαζουσῶν περιφερειῶν τῆς Δυτικῆς Μακεδονίας καὶ Θεσσαλίας καὶ οἱ ἐκ Κερκύρας, Παξῶν καὶ Λευκάδος.

Πάντες οἱ προσλαμβανόμενοι μαθηταὶ ὀφείλουν κατὰ τὴν εἰσαγωγὴν των νὰ εἶναι ἐφωδιασμένοι μὲ τὰ κάτωθι ἀτομικά των εἶδη, ἅτινα καὶ παραλαμβάνουν ἀπερχόμενοι :

3 ὑποκάμισα ἡμέρας	1 ζ. παντοφλῶν
2 πυζάμες	1 ἐνδυμασίαν
6 μανδῆλια	1 ἐπενδύτην (φόρμαν)
1 ζ. ἀρβυλῶν καινουργῶν	ἐργασίας
3 προσόψια λευκὰ	1 βούρτσαν ἐνδυμάτων
4 ἐσώβρακα	1 βούρτσαν ὑποδημάτων
4 ζ. καλτσῶν	1 βούρτσαν ὀδόντων
3 φανέλλες	1 ψαλλίδιον ὀνύχων

Διὰ τὴν ἐγγραφὴν μαθητοῦ εἰς τὸ Σχολεῖον ἀπαιτεῖται ἢ ὑπὸ τοῦ γονέως ἢ κηδεμόνος αὐτοῦ ὑποβολὴ πρὸς τὸν Διευθυντὴν τοῦ Σχολείου εἰς Κόνιτσαν



Μαγειρείον



Συσσίτιον

έγγράφου αίτήσεως, τὸ βραδύτερον μέχρι 31. Αὐγούστου, συνοδευομένης καὶ ὑπὸ τῶν ἐξῆς δικαιολογητικῶν·

- 1) Πιστοποιητικοῦ Δήμου ἢ Κοινότητος, ὅπου εἶναι ἐγγεγραμμένος ὁ ὑποψήφιος μαθητής, ἐξ οὗ νὰ προκύπτῃ ὅτι οὗτος ἄγει ἡλικίαν 14 ἕως 17 ἐτῶν.
- 2) Πιστοποιητικοῦ ἀρμοδίας ἀρχῆς (Γεωργικῆς Ὑπηρεσίας κλπ.), ἐμφαίνοντος ὅτι ὁ ὑποψήφιος εἶναι τέκνον γεωργοῦ ἢ κτηνοτρόφου ἢ ἀσχολουμένου μετὰς γεωργικὰς βιοτεχνίας, ὡς καὶ τὴν ἔκτασιν τῆς πατρικῆς γεωργοκτηνοτροφικῆς περιουσίας.
- 3) Ἀπολυτηρίου ἐξαταξίου δημοτικοῦ σχολείου· κατὰ δὲ τὴν ἐπιλογὴν προτιμῶνται οἱ ἔχοντες τὸν καλύτερον βαθμὸν ἐπιδόσεως καὶ χαρακτηρισμὸν διαγωγῆς.
- 4) Πιστοποιητικοῦ ἱατροῦ, ἐμφαίνοντος ὅτι ὁ ὑποψήφιος μαθητής εἶναι σωματικῶς ἄρτιος καὶ ὑγιής, ὅτι δὲν πάσχει ἐκ χρονίου ἢ μεταδοτικοῦ τινος νοσήματος, ὅτι ἔχει προσφάτως ἐμβολιασθῆ διὰ δαμαλίδος καὶ ὅτι εἶναι ἱκανὸς νὰ ἐκτελῇ ἰδιοχείρως γεωργικὰς ἐργασίας. Ὁ ὑποψήφιος, πρὸ τῆς ὀριστικῆς προσλήψεώς του, ὑποβάλλεται ἐπιπροσθέτως εἰς ἱατρικὴν ἐξέτασιν καὶ ὑπὸ τοῦ ἱατροῦ τοῦ Σχολείου, καὶ
- 5) Πιστοποιητικοῦ ἀρμοδίας ἀρχῆς, ἐμφαίνοντος ἐὰν ὁ ὑποψήφιος μαθητής παρηκολούθησε τὸ ἐξωσχολικὸν Γεωργικὸν Πρόγραμμα, ὡς μέλος ἐξωσχολικῆς Ὀμάδος ἢ Μορφωτικοῦ Συλλόγου τῆς Κοινοτητός του.

Οικοτροφείον

Τὸ Ἀναγνωστοπούλειον Γεωργικὸν Σχολεῖον διαθέτει ἀρτίας οἰκοδομικὰς ἐγκαταστάσεις, ἐπαρκεῖς διὰ τὴν εὐρυθμον λειτουργίαν του. Ἡ κεντρικὴ οἰκοδομὴ τοῦ Οἰκοτροφείου, ἀποτελουμένη ἐκ 37 κυρίων χώρων, διαθέτει 3 αἰθούσας διδασκαλίας, τραπεζαρίαν μαθη-



Ὅργωμα με ἐλκυστήρα
Κάτω Κτῆμα

τῶν, αἰθούσας ψυχαγωγίας μαθητῶν, λουτρῶνας διὰ καταιονήσεως, λοιποὺς βοηθητικοὺς χώρους καὶ 6 μεγάλους θαλάμους κοιτωνισμοῦ τῶν μαθητῶν, πλήρως ἐξοπλισμένους (διὰ κλινῶν, κλινοστρωμνῶν, ἀτομικῶν ἐρμαρίων κλπ.), ὥστε ἡ διαμονὴ τῶν μαθητῶν νὰ εἶναι ἄνετος καὶ εὐχάριστος. Ὁ κοιτωνισμὸς τῶν μαθητῶν εἰς τοὺς θαλάμους ρυθμίζεται συμφώνως με τοὺς

ὄρους ὑγιεινῆς καὶ τοποθετοῦνται 4 ἕως 10 μαθηταὶ εἰς ἕκαστον θάλαμον, ἀναλόγως τοῦ μεγέθους αὐτοῦ. Διαθέτει ἐπίσης γραφεῖα διευθύνσεως καὶ γραμματείας, ὡς καὶ τραπεζαρίαν καὶ κοιτῶνας διὰ τὸ ἀνώτερον διδακτικὸν καὶ διοικητικὸν προσωπικόν, καθὼς καὶ διὰ τὸ ὑπηρετικὸν προσωπικόν.



Χάραξις ὑπὸ μαθητῶν ἀγροῦ εἰς Κάτω Κτῆμα
πρὸς πειραματικὴν καλλιέργειαν ἀραβοσίτου

Ἡ γενικὴ καθαριότης τηρεῖται λίαν ἐπιμελῶς ὑπὸ ἐντεταλμένου πρὸς τοῦτο ὑπηρετικοῦ προσωπικοῦ, ὑπὸ τὴν ἐπίβλεψιν τῆς Οἰκονόμου καὶ τοῦ Δημοδιδασκάλου-Παιδαγωγοῦ τοῦ Σχολείου.

Οἱ μαθηταὶ δις τῆς ἐβδομάδος κατὰ τὸν χειμῶνα καὶ καθ' ἑκάστην κατὰ τὸ θέρος ὑποβάλλονται εἰς καταιόνησιν (λουτρὸν) διὰ θερμοῦ πρώτον καὶ ἐν συνεχείᾳ ψυχροῦ ὕδατος.

Ἡ ἰατρικὴ παρακολούθησις τῶν μαθητῶν ἀσκειῖται συστηματικῶς καὶ ἐπισταμένως παρὰ πεπειραμένου ἱατροῦ, συμβαλλομένου μετὰ τοῦ Σχολείου ἐπὶ παγίᾳ μηνιαίᾳ ἀποζημιώσει.

Διατροφή

Ὅλως ἰδιαιτέρα φροντίς δίδεται εἰς τὴν κατὰ τὴν διάρκειαν τῆς φοιτήσεώς των διατροφήν τῶν μαθητῶν, πλήρως καλύπτουσιν τὰς ἀνάγκας των εἰς θερμίδας. Παρέχεται συσσίτιον ἐπαρκές, ὑγιεινόν, καλῶς παρεσκευασμένον, ποικίλον, καθοριζόμενον ὡς ἀκολούθως:

Κυριακὴ

- Πρόγευμα : Γάλα καὶ ψωμὶ
 Γεῦμα : Κρέας μὲ λαχανικὰ ἢ μὲ ζυμαρικά, καὶ γλύκισμα
 Δειλινόν : Ξηροὶ καρποὶ ἢ τυρὶ, καὶ ψωμὶ
 Δεῖπνον : Ζυμαρικά καὶ τυρὶ ἢ λαχανικὰ καὶ αὐγὸ

Δευτέρα

- Πρόγευμα : Γάλα καὶ ψωμὶ
 Γεῦμα : Ὄσπρια καὶ ἐλιές ἢ σαλάτα, καὶ ὀπωρικὰ
 Δειλινόν : Ξηροὶ καρποὶ ἢ ὀπωρικὰ, καὶ ψωμὶ
 Δεῖπνον : Ρύζι, καὶ τυρὶ ἢ γιαούρτι

Τρίτη

- Πρόγευμα : Γάλα ἢ τραχανᾶς, καὶ ψωμὶ
 Γεῦμα : Βακαλάος ἢ λαχανικὰ, καὶ ἐλιές ἢ ὀπωρικὰ
 Δειλινόν : Τυρὶ ἢ θρεψίνη, καὶ ψωμὶ
 Δεῖπνον : Λαχανικὰ, καὶ τυρὶ ἢ ὀπωρικὰ

Τετάρτη

- Πρόγευμα : Φασκόμηλο και ψωμί
 Γεῦμα : Ὅσπρια και ρέγγες ἢ ἐλιές, ἢ λαχανικά και ἐλιές
 Δειλινόν : Ξηροὶ καρποὶ ἢ θρεψίνη ἢ μαρμελάδα, και ψωμί
 Δεῖπνον : Πατάτες σαλάτα ἢ λαχανικά, και ἐλιές ἢ ὀπωρικά

Πέμπτη

- Πρόγευμα : Γάλα και ψωμί
 Γεῦμα : Κρέας με λαχανικά ἢ με ζυμαρικά, και τυρὶ
 Δειλινόν : Ξηροὶ καρποὶ ἢ μαρμελάδα, και ψωμί
 Δεῖπνον : Ζυμαρικά και τυρὶ ἢ λαχανικά και αὐγὸ

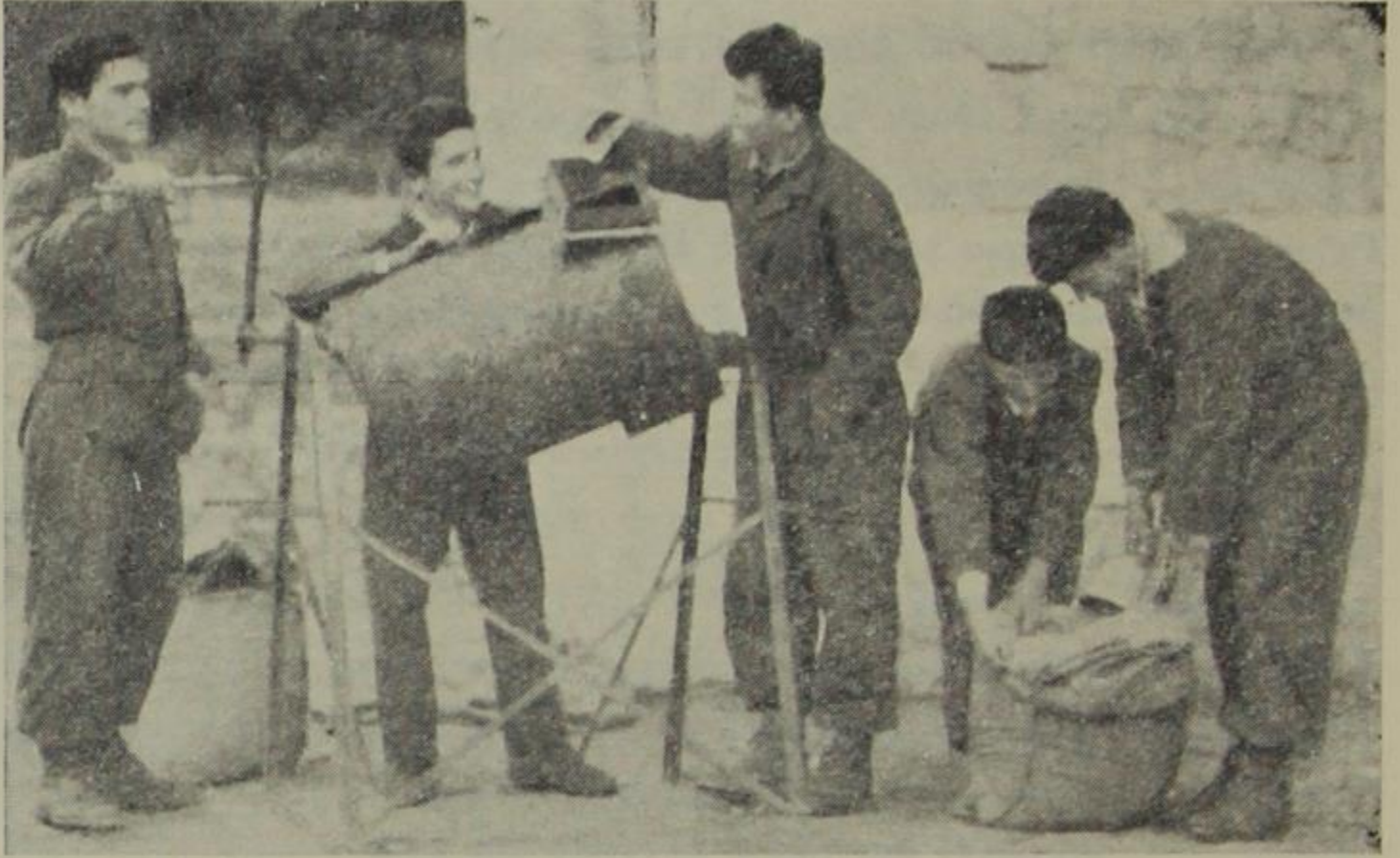
Παρασκευὴ

- Πρόγευμα : Φασκόμηλο και ψωμί
 Γεῦμα : Ὅσπρια, και ἐλιές ἢ σαλάτα
 Δειλινόν : Ξηροὶ καρποὶ ἢ χαλβᾶς ἢ θρεψίνη, και ψωμί
 Δεῖπνον : Λαχανικά, και ἐλιές ἢ ὀπωρικά

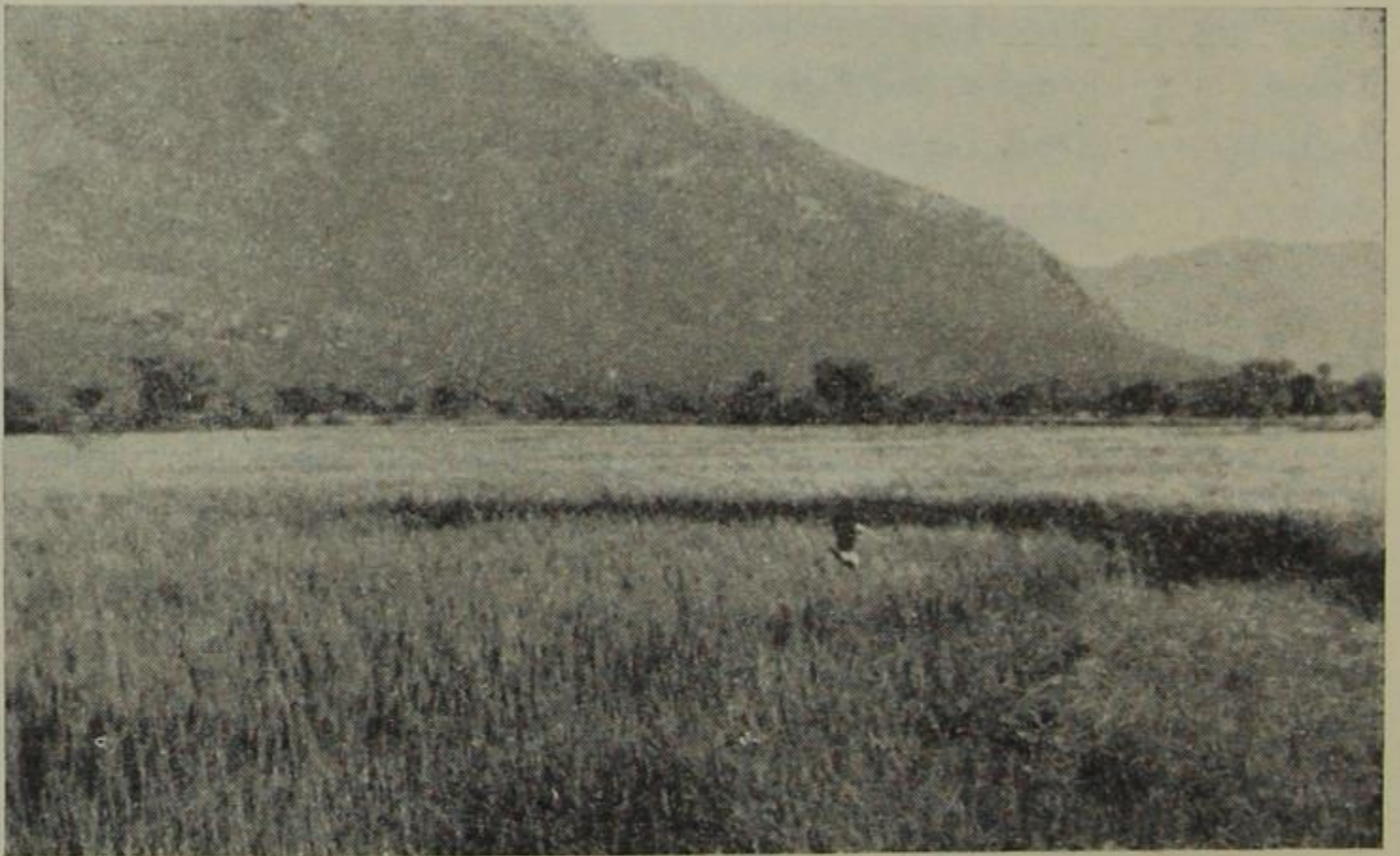
Σάββατον

- Πρόγευμα : Γάλα ἢ τραχανᾶς, και ψωμί
 Γεῦμα : Βακαλάος ἢ λαχανικά, και ἐλιές
 Δειλινόν : Τυρὶ ἢ μαρμελάδα, και ψωμί
 Δεῖπνον : Ζυμαρικά ἢ ρύζι, και τυρὶ ἢ γιουρτι

Ἡ χορηγουμένη κατὰ τὰς ἡμέρας τῆς Πρωτο-
 χρονιάς, τοῦ Πάσχα και τῶν Χριστουγέννων μερὶς
 εἶναι διπλασία τῆς συνήθους.



Ἀπολύμανσις σίτου
ὑπὸ μαθητῶν



Ἄγροὶ σιτηρῶν
Κάτω Κτῆμα

Τὸ Σχολεῖον διὰ τῶν παραγομένων εἰς τὸ κτῆμα του γεωργικῶν, κτηνοτροφικῶν καὶ λοιπῶν προϊόντων συμβάλλει σημαντικῶς εἰς τὴν βελτίωσιν τοῦ διαιτολογίου τῶν μαθητῶν, ἐξασφαλίζον ἀρίστην ποιότητα καὶ χαμηλὸν στοίχισμα. Ἐπίσης καὶ ὁ Μαθητικὸς Γεωργικὸς Συνεταιρισμὸς διὰ τοῦ συνεταιρικοῦ λαχανοκήπου του ἐφοδιάζει μὲ λαχανοκομικὰ προϊόντα τὸ Οἰκοτροφεῖον τοῦ Σχολείου.

Εἰς τὴν ἐν γένει παραγωγὴν συμβάλλουν ἐνεργῶς ἅπαντες οἱ μαθηταὶ διὰ τῆς καθημερινῆς προσωπικῆς των ἐργασίας, τόσον εἰς τὰ κτήματα τοῦ Σχολείου, ὅσον καὶ εἰς τοὺς ἀτομικοὺς των συνεταιρικοὺς λαχανοκήπους, ἐπιτυγχανομένης οὕτω καὶ τῆς πρακτικῆς ἐξασκήσεώς των εἰς πάντας τοὺς παραγωγικοὺς κλάδους τῆς γεωργικῆς καὶ κτηνοτροφικῆς ἐκμεταλλεύσεως.

Διάρκεια σπουδῶν

Ἡ φοίτησις εἰς τὸ Ἀναγνωστοπούλειον Γεωργικὸν Σχολεῖον Κονίτσης μεταπολεμικῶς εἶναι διετής, ἄνευ διακοπῶν κατὰ τὸ θέρος, ἀρχομένη τὴν 1. Ὀκτωβρίου καὶ λήγουσα τὴν 30. Σεπτεμβρίου τοῦ μεθεπομένου ἀπὸ τῆς εἰσαγωγῆς ἔτους.

Πρόγραμμα ἐκπαιδεύσεως

Ἡ ἐκπαίδευσις εἶναι κατὰ βάσιν πρακτικῆ, ἀλλὰ καὶ θεωρητικῆ, ὡς ἐμφαίνεται ἐκ τοῦ παρατιθεμένου κατωτέρω προγράμματος διδασκαλίας.



Σκάλισμα ὑπὸ μαθητῶν ποτιστικῆς
καλλιέργειας (πατάτας)
Κάτω Κτῆμα



Περιποιήσεις ὑπὸ μαθητῶν
ἀμπέλου εἰς Ἄνω Κτῆμα

Πρόγραμμα

Α' ΤΑΞΙΣ

Α' έξάμηνον			Β' έξάμηνον		
Μαθήματα	Ώραι εβδομαδιαίως		Μαθήματα	Ώραι εβδομαδιαίως	
	Θεωρίας	Πράξεως		Θεωρίας	Πράξεως
Γενικῆς Μορφώσεως			Γενικῆς Μορφώσεως		
Έλληνικά	1	—	Έλληνικά	1	—
Ίστορία	1	—	Ίστορία	1	—
Γεωγραφία	1	—	Γεωγραφία	1	—
Μαθηματικά	1	—	Μαθηματικά	2	—
Φυσική	1	—	Φυσική	1	—
Χημεία	1	—	Χημεία	1	—
Θρησκ. κατήχ.	1	—	Θρησκ. κατήχ.	1	—
Υγιεινή	1	—	Υγιεινή	1	—
Ίχνογρ.—Καλλιγρ.	1	—	Ώδική	1	—
Ώδική	1	—	Γυμναστική καθ' έκάστην πρωταν		
Γυμναστική καθ' έκάστην πρωταν					
Γεωργικά			Γεωργικά		
Δενδροκομία	2	10	Δενδροκομία	2	8
Ζωοτεχνία	2	10	Ζωοτεχνία	1	5
Γεωργία	2	10	Γεωργία	2	8
			Λαχανοκομία	1	3
			Γαλακτοκομία	1	3
			Άμπελοουργία	1	3

Β' ΤΑΞΙΣ

Α' έξάμηνον			Β' έξάμηνον		
Μαθήματα	Ώραι εβδομαδιαίως		Μαθήματα	Ώραι εβδομαδιαίως	
	Θεωρίας	Πράξεως		Θεωρίας	Πράξεως
Γενικῆς Μορφώσεως			Γενικῆς Μορφώσεως		
Έλληνικά	1	—	Έλληνικά	1	—
Μαθηματικά	1	—	Πρακτ. γεωμ.	1	—
Ίστορία	1	—	Ίστορία	1	—
Θρησκ. κατήχ.	1	—	Θρησκ. κατήχ.	1	—
Ώδική	1	—	Ώδική	1	—
Γυμναστική καθ' έκάστην πρωταν			Γυμναστική καθ' έκάστην πρωταν		

Γεωργικά			Γεωργικά		
Γεωργία	2	6	Γεωργία	2	6
Δενδροκομία	2	5	Δενδροκομία	2	5
Κτηνοτροφία	2	5	Κτηνοτροφία	2	5
Ἀμπελουργία	1	3	Ἀμπελουργία	1	3
Οἴνοποιτα	1	2	Οἴνοποιτα	1	2
Λαχανοκομία	1	2	Λαχανοκομία	1	3
Μελισσοκομία	1	2	Μελισσοκομία	1	2
Τυροκομία	1	3	Τυροκομία	1	3
Γεωργ. λογιστική	1	—	Γεωργ. λογιστική	1	—
Γεωργ. τεχνική	1	2	Γεωργ. τεχνική	1	1

Σύνολον ὥρῶν κατὰ τὰ δύο ἐξάμηνα τοῦ Α' ἔτους· 1830

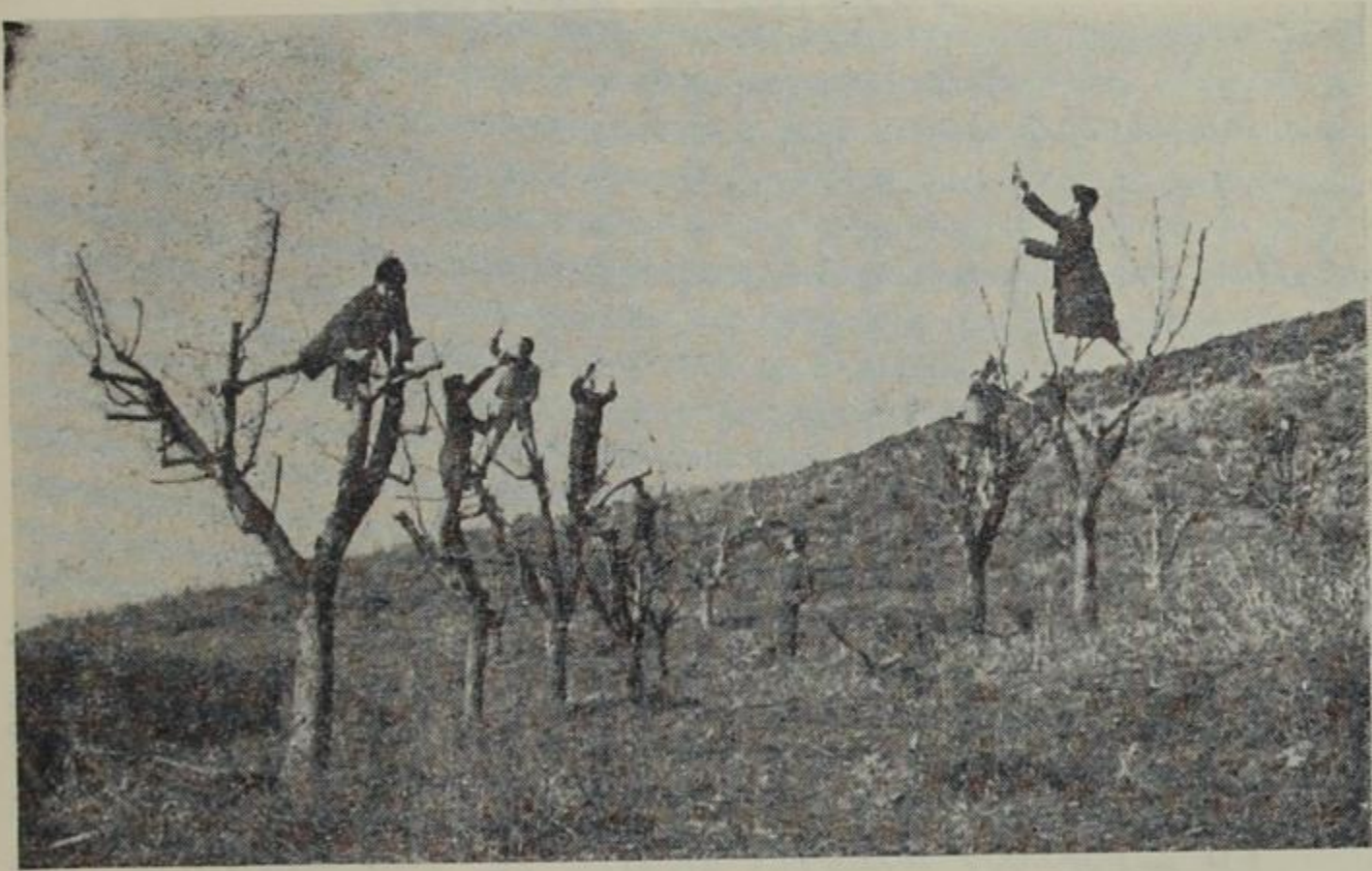
1) Διὰ μαθήματα γενικῆς μορφώσεως	400	
2) Διὰ μαθήματα γεωργικῆς ἐκπαιδεύσεως		
α' Θεωρία	250	} 1150
β' Ἀσκήσεις	900	
3) Διὰ μαθήματα ξυλουργικῆς (ἀσκήσεις)	180	} 280
Διὰ μαθήματα οἰκοδομικῆς (ἀσκήσεις)	100	

Σύνολον ὥρῶν κατὰ τὰ δύο ἐξάμηνα τοῦ Β' ἔτους· 1830

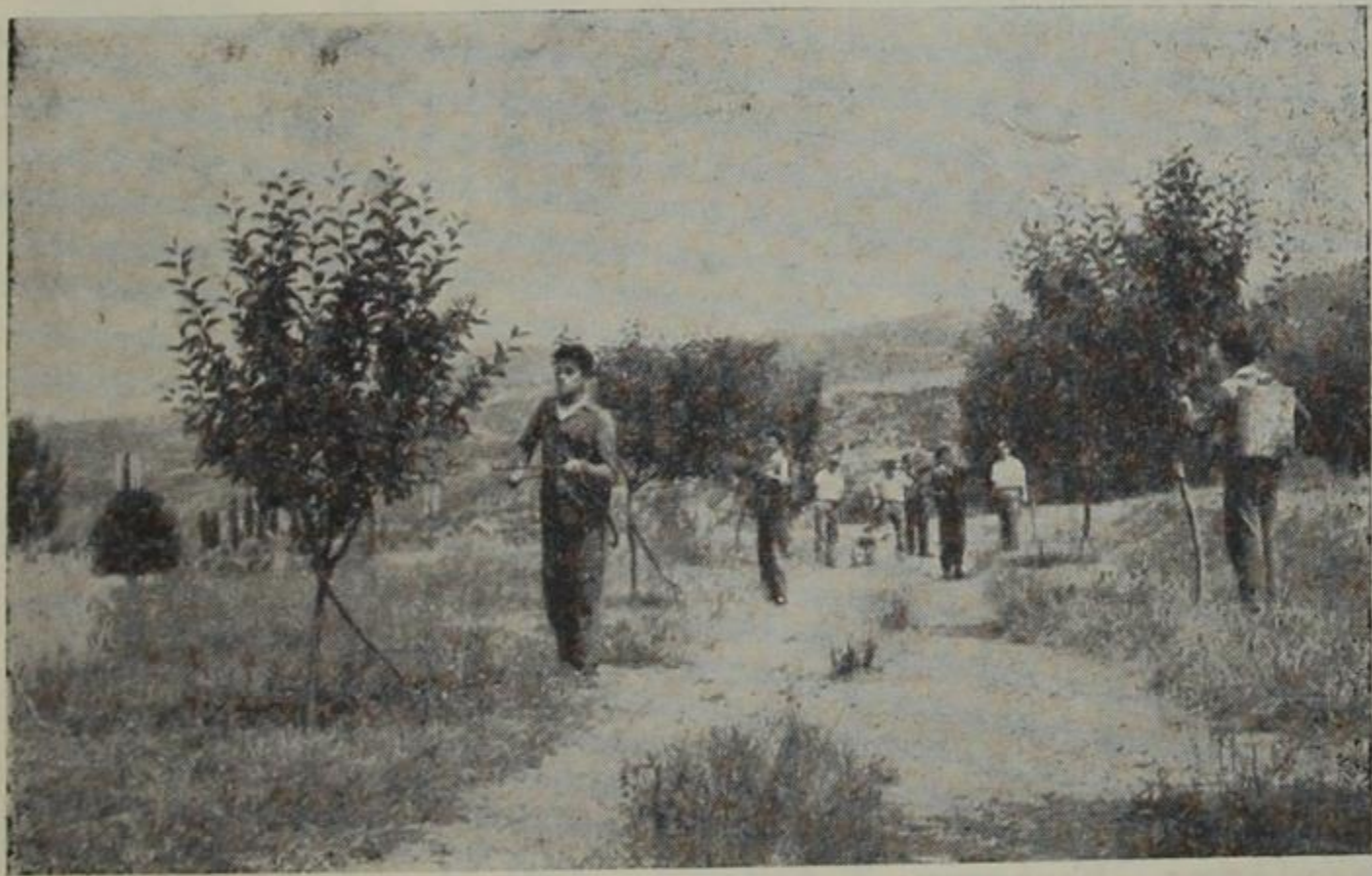
1) Διὰ μαθήματα γενικῆς μορφώσεως	200	
2) Διὰ μαθήματα γεωργικῆς ἐκπαιδεύσεως		
α' Θεωρία	450	} 1430
β' Ἀσκήσεις	980	
3) Διὰ μαθήματα ξυλουργικῆς (ἀσκήσεις)	100	} 200
Διὰ μαθήματα οἰκοδομικῆς (ἀσκήσεις)	100	

Δεξιότητες καὶ ἱκανότητες

Κατὰ τὴν ἐκπαίδευσιν εἰς τὸ Ἀναγνωστοπούλειον Γεωργικὸν Σχολεῖον δίδεται ἔμφασις εἰς τὰς ἀκολουθούς δεξιότητες καὶ ἱκανότητας τῶν μαθητῶν· εἰς τὴν Μεγάλην Καλλιέργειαν, τὴν Κτηνοτροφίαν, τὴν Δενδροκομίαν, τὴν Μελισσοκομίαν, τὴν Τυροκομίαν καὶ τὴν Λαχανοκομίαν.



Κλάδευμα προπολεμικῶν μηλεῶν
"Ανω Κτῆμα



Ράντισμα νέων μηλεῶν
"Ανω Κτῆμα

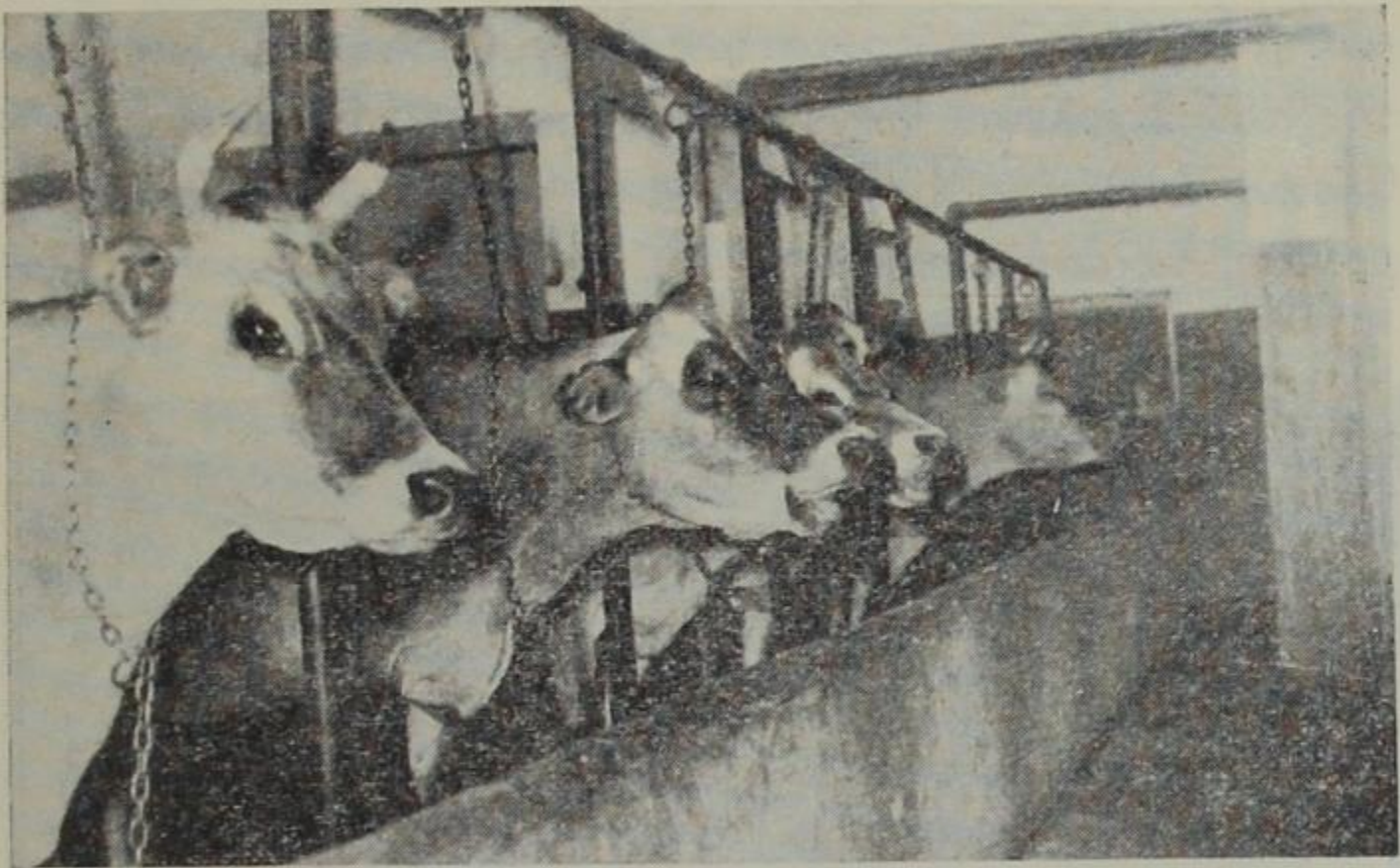
Ψυχαγωγία μαθητῶν

Κατὰ τὰς ὥρας τῆς ἀναπαύσεως οἱ μαθηταὶ δύνανται νὰ χρησιμοποιοῦν τὴν εἰς τὴν αἴθουσαν ψυχαγωγίας λειτουργοῦσαν μαθητικὴν βιβλιοθήκην τοῦ Σχολείου, ἐφωδιασμένην μὲ ἐκλαϊκευτικὰ βιβλία γεωπονικοῦ περιεχομένου, ὡς καὶ θρησκευτικοῦ, ἠθοπλαστικοῦ, ἱστορικοῦ καὶ ψυχαγωγικοῦ, ἢ νὰ παρακολουθοῦν κινηματογραφικὰς μορφωτικὰς προβολὰς, ὠργανουμένας τακτικῶς ὑπὸ τῶν κινηματογραφικῶν συνεργείων τῆς Ἐπιθεωρήσεως Γεωργίας Ἡπείρου, τοῦ Προγράμματος Ἀναπτύξεως Ἡπείρου καὶ τῆς Βασιλικῆς Προνοίας.

Τὸ Σχολεῖον παρέχει ἐπίσης εἰς τοὺς μαθητάς του ποικίλον ψυχαγωγικὸν πρόγραμμα, εἴτε εἰς τὰς αἰθούσας (μουσικῆς, ἄσματος, χοροῦ, κινηματογράφου κλπ.) εἴτε εἰς τὸ ὑπαιθρον (ἀθλητικῶν ἀγώνων, ἀθλοπαιδιῶν, χοροῦ κλπ.). Ὑπάρχει δὲ μονίμως εἰς τὴν αἴθουσαν ψυχαγωγίας ἐγκατεστημένον ραδιόφωνον πρὸς κοινήν των χρῆσιν, ὡς καὶ παίγνια (πιγκ-πόγκ, σκάκι, τάβλι κλπ.).

Ἡμέραι ἀργίας — Ἑορταὶ

Καθ' ἐκάστην Κυριακὴν καὶ ἐορτασίμους ἡμέρας ἅπαντες οἱ μαθηταὶ ὑπὸ τὴν ἐπίβλεψιν τοῦ δημοδισκάλου τοῦ Σχολείου μεταβαίνουν εἰς τὴν Ἐκκλησίαν, συμμετέχουν δ' ἐπίσης εἰς πάντας τοὺς ἐκκλησιαστικοὺς καὶ λοιποὺς ἐπισήμους ἐορτασμοὺς τῆς πόλεως Κονίτισης. Ἐκάστην δ' ἐπέτειον (29. Ἰουνίου) τοῦ θανάτου τοῦ ἀειμνήστου εὐεργέτου Μιχαὴλ Ἀναγνωστο-



Ἀγελάδες φυλῆς Ὑερσέης



Ἀρμεγμα ἀγελάδων
ὑπὸ μαθητῶν

πούλου, καθιερωθεῖσαν ὡς ἡμέραν ἀργίας διὰ τοὺς μαθητάς, τελεῖται τρισάγιον εἰς τὸν ἐντὸς τοῦ κτήματος τοῦ Σχολείου τάφον του, ὅπου τῷ 1937 ἐναπετέθησαν, ἀνακομισθέντα δαπάναις τοῦ Σχολείου ἐκ Ρουμανίας, τὰ ὅστᾳ αὐτοῦ.



Ὁ ἕτερος τῶν ταύρων
φυλῆς Ὑερσέης

Ἐπιμορφωτικαὶ δραστηριότητες

Εἰς τὸ Σχολεῖον ἐπιδιώκεται νὰ γίνῃ ὁ μαθητὴς ἰκανός, ὅπως συμμετέχῃ μὲ ἰδιαιτέραν εὐθύνην τῆς κοινοτικῆς καὶ εὐρυτέρας τοπικῆς αὐτοδιοικήσεως.

Μεγάλῃ προσοχῇ δίδεται εἰς τὴν ἀνάπτυξιν τοῦ αἰσθήματος τῆς ἀλληλεγγύης καὶ τοῦ πνεύματος τῆς συνεργασίας καὶ συνεταιρισμοῦ. Πρὸς τοὺς σκοποὺς τούτους χρησιμεύει καὶ ὁ Μαθητικὸς Συνεταιρισμὸς,

ὁ ὁποῖος ὀργανώθη, ἵνα λειτουργῇ ἐντὸς τοῦ Σχολείου ὑπὸ τύπον γεωργικοῦ πιστωτικοῦ συνεταιρισμοῦ. Μέσον τούτου οἱ μαθηταὶ προμηθεύονται τοὺς διαφόρους σπόρους, λιπάσματα καὶ λοιπὰ εἶδη πρὸς καλλιέργειαν τῶν ἰδιαιτέρων λαχανοκήπων, οἵτινες τοὺς παραχωροῦνται δωρεὰν ὑπὸ τοῦ Σχολείου διὰ τὴν διάρκειαν τῆς φοιτήσεώς των· διὰ δὲ τοῦ συνεταιρισμοῦ πωλοῦν τὰ προϊόντα τῶν κήπων τούτων.



Διατροφή μόσχων
ὑπὸ μαθητῶν

Ἐκ παραλλήλου πρὸς τὴν παρεχομένην εἰς τοὺς μαθητὰς γενικὴν (θεωρητικὴν καὶ πρακτικὴν) μόρφωσιν, τὸ Σχολεῖον δὲν παραλείπει νὰ ὀργανώσῃ τακτικὰς ἐκπαιδευτικὰς καὶ ψυχαγωγικὰς ἐκδρομὰς εἰς ὑποδειγματικὰ κτήματα, τεχνικὰ ἔργα, εἰς ἰδρύματα γεωργοτεχνικοῦ ἐνδιαφέροντος, εἰς ἱστορικοὺς ἢ ἀρχαιολογικοὺς τόπους ἢ πόλεις κλπ.



Αίγες φυλής Τόγκεμπουργ

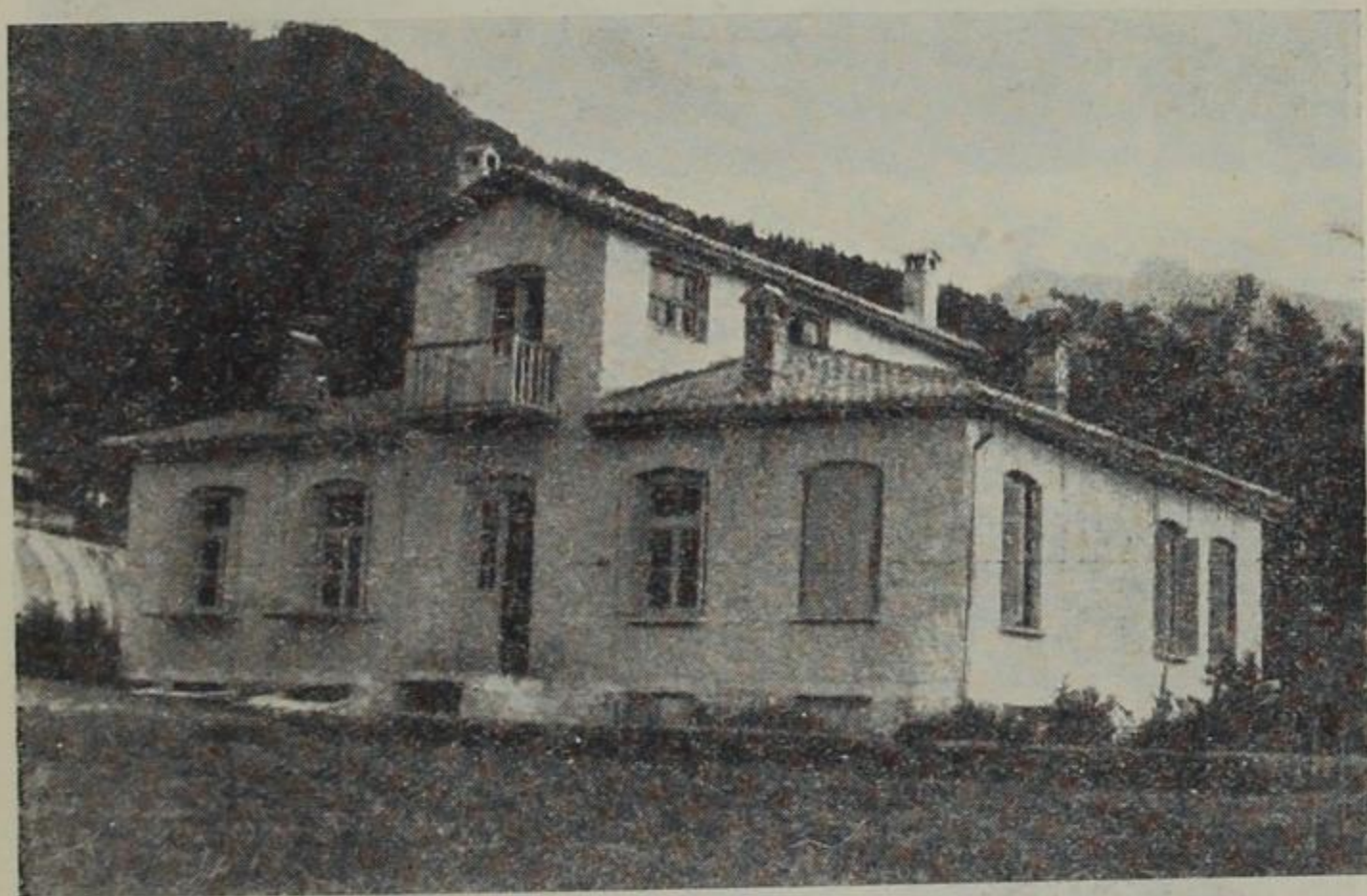


Πρόβατα τοῦ Σχολείου
βόσκοντα εἰς τὸ "Ἄνω Κτῆμα

Ὑπὸ τὴν καθοδήγησιν τοῦ ἐκπαιδευτικοῦ προσωπικοῦ οἱ μαθηταὶ ἔχουν ἰδρύσει Μορφωτικὸν Σύλλογον, ὅστις ἔχει ἀναπτύξει εὐρεῖαν ἐξωσχολικὴν δρασιν μετέχων καὶ εἰς ἀναδασωτικὰς προσπάθειας εἰς τὴν περιοχὴν Κονίτσης.

Ἀπολυτήριοι ἐξετάσεις

Εἰς τὸ τέλος τῆς διετοῦς φοιτήσεως ἐνεργοῦνται αἱ ἀπολυτήριοι ἐξετάσεις τῶν τελειοφοίτων ἐνώπιον

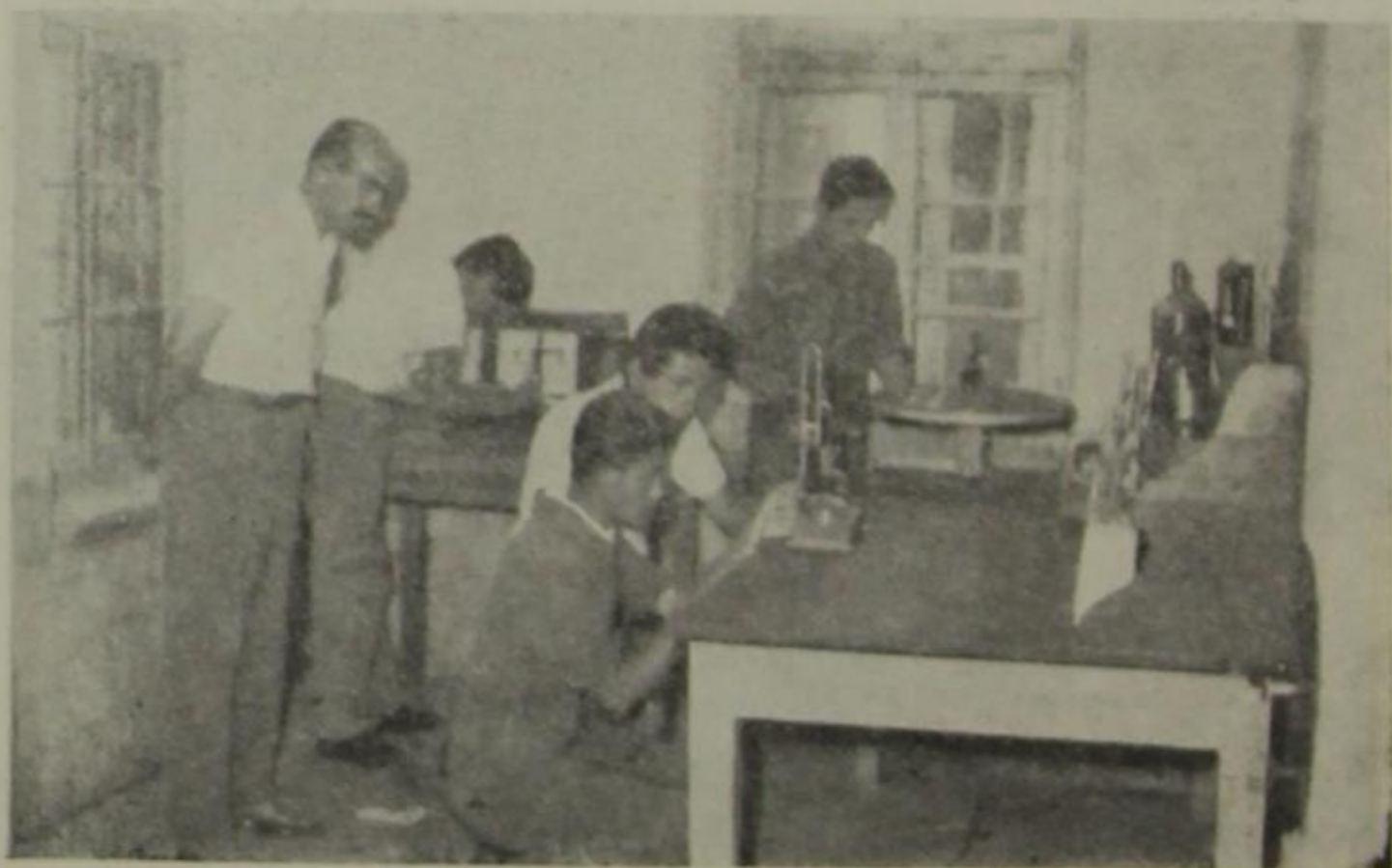


Τυροκομεῖον
Ἄνω Κτῆμα

Ἐξεταστικῆς Ἐπιτροπῆς, ἐκάστοτε ὀριζομένης ὑπὸ τοῦ Ὑπουργείου Γεωργίας καὶ ἀποτελουμένης ἐκ γεωπόνων τῆς Γεωργικῆς Ὑπηρεσίας καὶ τῆς Ἐπιθεωρήσεως Γεωργίας Ἰωαννίνων, εἰς δὲ τοὺς ἐπιτυχάνοντας χορηγεῖται



Τυροκομία

Χημική εξέταση
υπό μαθητῶν

πιστοποιητικὸν ἀποφοιτήσεως ἐπικυρωνόμενον ὑπὸ τοῦ Ὑπουργείου Γεωργίας.

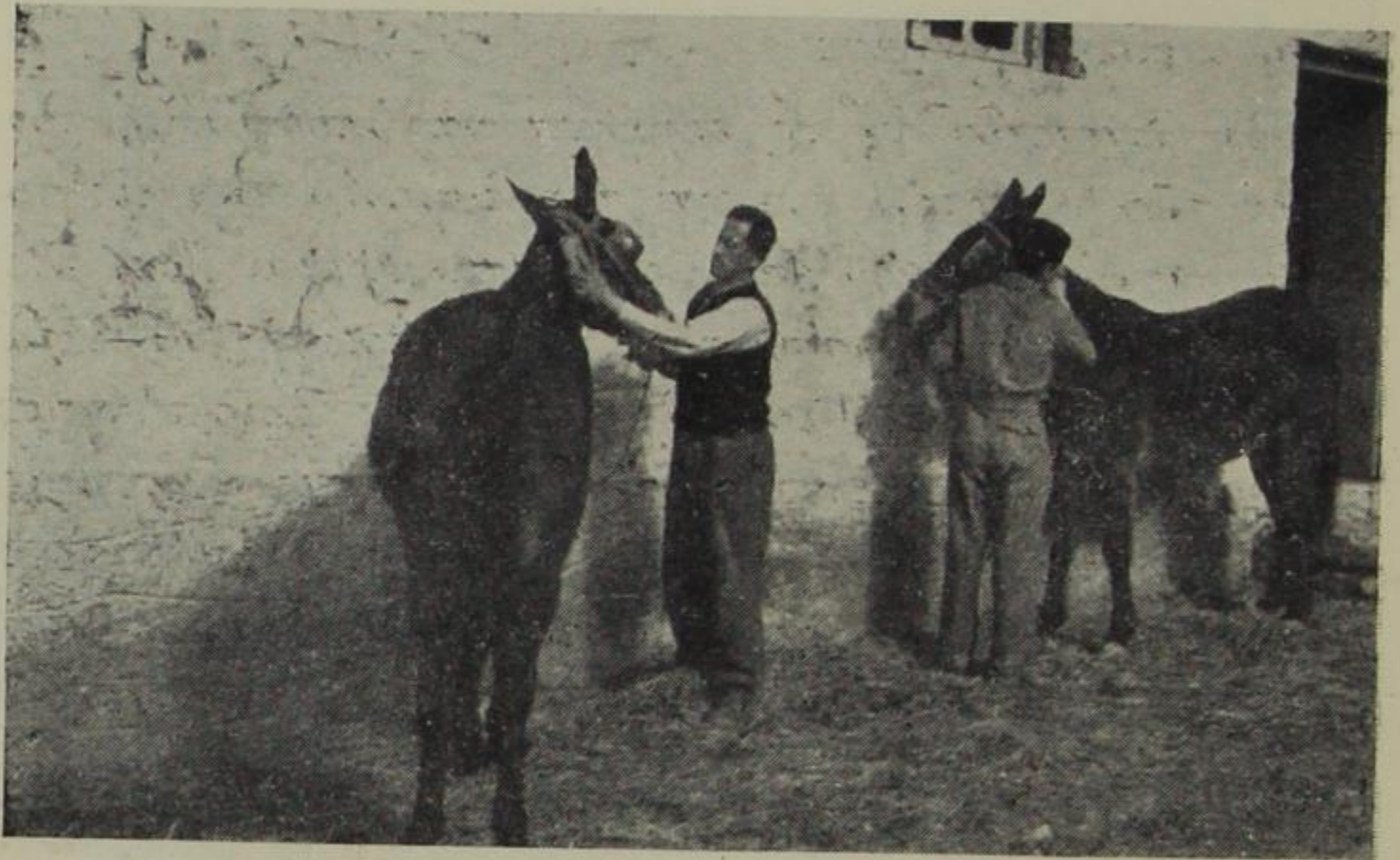
Τὸ Σχολεῖον ἐν τῇ ἐπιθυμίᾳ νὰ ὑποδαυλίζῃ τὸν ζῆλον τῶν μαθητῶν του καὶ τὴν ἐμμονήν των εἰς τὸ γεωργοκτηνοτροφικὸν ἐπάγγελμα, προτίθεται ἤδη, ὅτε ἤρχισε πάλιν ἀναπτυσσόμενον, νὰ καθιερώσῃ τὴν κατὰ ἔτος χορήγησιν ἐπάθλου εἰς μὲν τοὺς ἀριστεύοντας κατὰ τὰς ἀπολυτηρίους ἐξετάσεις μαθητὰς π.χ. μιᾶς μοσχίδος βελτιωμένης φυλῆς Ὑερσέης, εἰς δὲ τοὺς λοιπούς, ἀναλόγως τῆς ἐπιδόσεώς των, ξυλουργικῶν κλπ. ἐργαλείων ἐκλεκτῶν βιβλίων καὶ ἄλλων χρησίμων εἰδῶν.

Ἀπολογισμὸς λειτουργίας τοῦ Σχολείου κατὰ τὰ ἔτη 1925-40 καὶ 1954-60

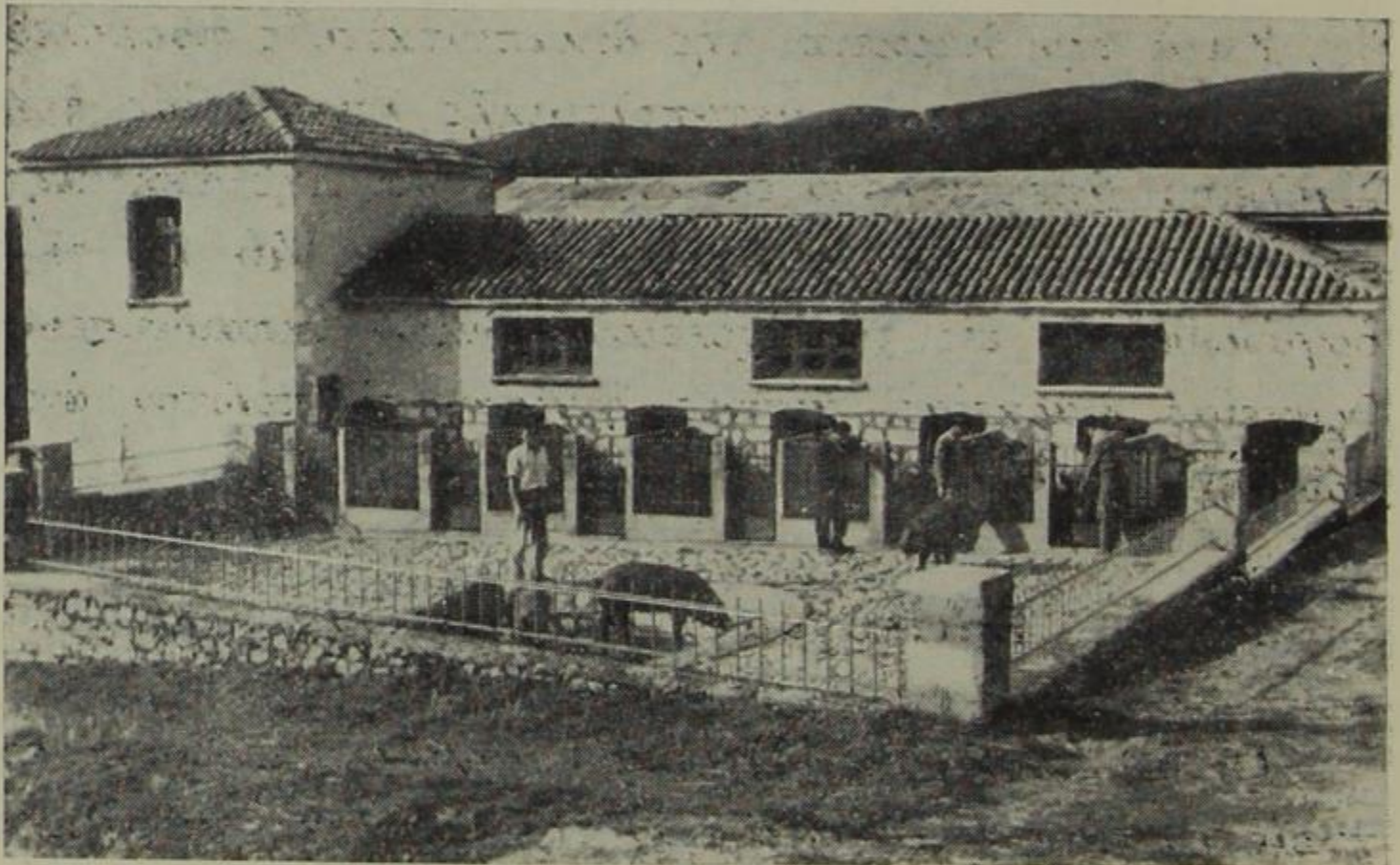
Κατὰ τὴν διάρκειαν τῆς δεκαπενταετοῦς προπολεμικῆς καὶ ἑπταετοῦς μεταπολεμικῆς λειτουργίας τοῦ Σχολείου ἀπεφοίτησαν ἐξ αὐτοῦ ἐκ μὲν τῆς τακτικῆς ἐκπαιδεύσεως 326 μαθηταί, ἕτεροι δὲ 146 ἐκ τῶν ὀργανωθεισῶν εἰς τὸ Σχολεῖον εἰδικῶν ἐκπαιδεύσεων βραχείας διαρκείας, αἵτινες ἤρχισαν τὸ πρῶτον ἀπὸ τοῦ ἔτους 1959.

Ἐπιτεύγματα ἀποφοίτων

Οἱ ἀπόφοιτοι τοῦ Σχολείου ἀσχολοῦνται κατὰ τὸ πλεῖστον μὲ τὴν καλλιέργειαν τῆς πατρικῆς ἀγροτικῆς περιουσίας καὶ τὴν ἀξιοποιοῦν μὲ συγχρονισμένας μεθόδους, τὰς ὁποίας ἐδιδάχθησαν εἰς τὸ Σχολεῖον.



Ἡμίονοι



Χοιροστάσιον
"Ἄνω Κτήμα"

Λόγω τῆς πολεμικῆς καὶ τῆς πρώτης μεταπολεμικῆς μέχρι τῆς ἐπαναλειτουργίας τοῦ Σχολείου (1940—54) ταραγμένης ἐποχῆς, κατὰ τὸ πλεῖστον ἐχάθη ἡ ἐπαφή πρὸς τοὺς προπολεμικοὺς ἀποφοίτους.

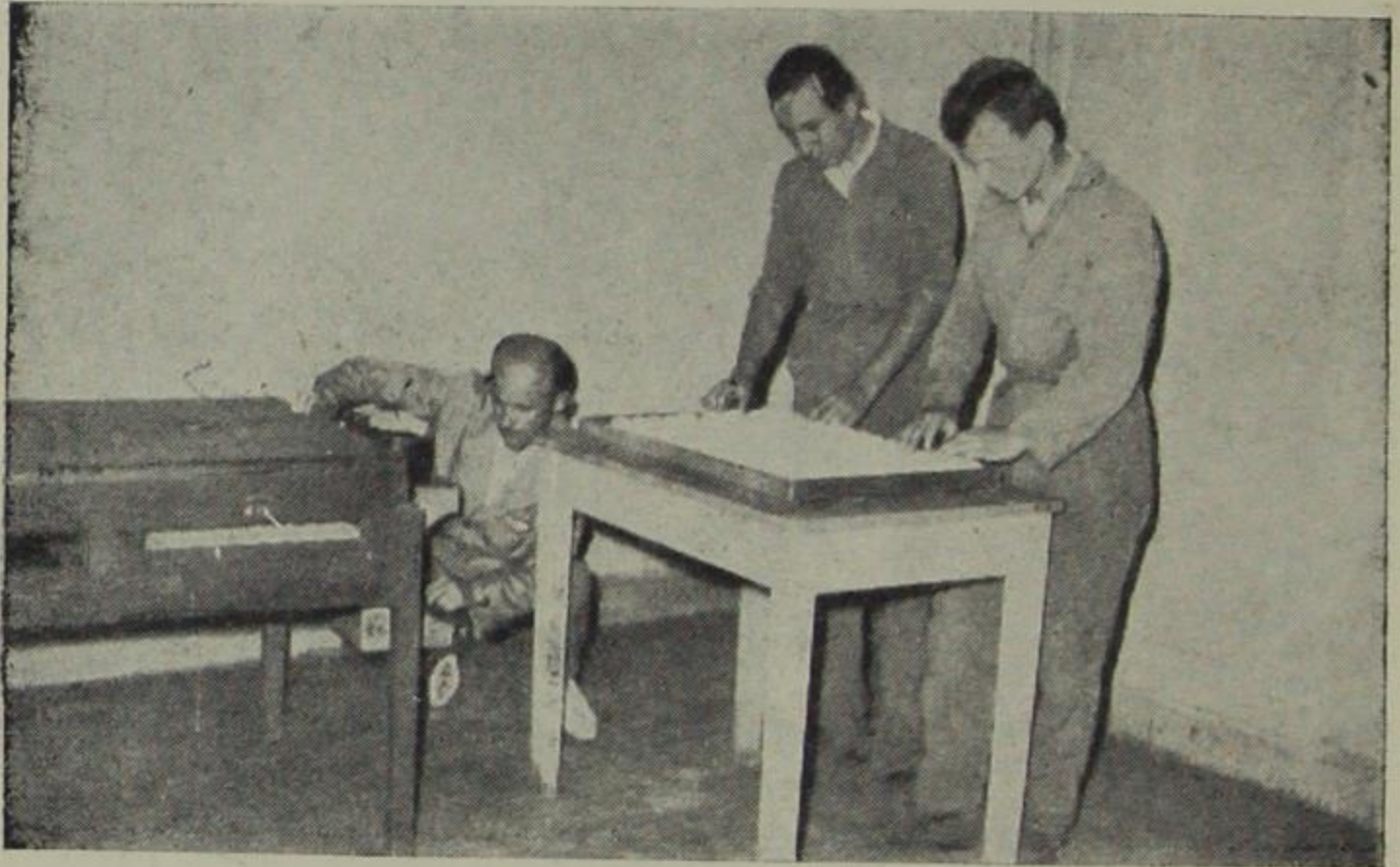


Πτηνοτροφεῖον
"Ἄνω Κτῆμα

Τινὲς ἐκ τῶν προπολεμικῶν ἀποφοίτων ὑπηρέτησαν κατὰ καιροὺς εἰς διάφορα συνεργεῖα π.χ. δακοκτονίας, ἐμβολιασμῶν, κλαδεύματος ἐλαιοδένδρων, μελισσοκομίας κλπ. τῶν κατὰ τόπους Γεωργικῶν Ὑπηρεσιῶν καὶ εἰς διάφορα ἰδρύματα. Εἷς δ' ἐξ αὐτῶν προσελήφθη τῷ 1931 ὡς ἐργοδηγὸς καὶ παραμένει ἔκτοτε εἰς τὸ Σχολεῖον ἐπὶ τοῦ τυροκομικοῦ κλάδου.

Ἐκ τῶν μεταπολεμικῶς δὲ ἀριστευσάντων κατὰ καιροὺς ἀποφοίτων τινὲς ἀναλαμβάνουν ἔργα γεωργο-

τεχνίτου είτε εἰς αὐτὸ τοῦτο τὸ Σχολεῖον (δύο ἐξ αὐτῶν προσελήφθησαν ὑπὸ τοῦ Σχολείου καὶ ὑπηρετοῦν ὡς γεωργοτεχνῖται) είτε εἰς τὰ Σπίτια τοῦ Παιδιοῦ καὶ τὰς Ὁμάδας Βοηθείας Ὑπαίθρου τῆς Βασιλικῆς Προνοίας καὶ εἰς λοιπὰ ἀγροτικά ἰδρύματα ἢ ἰδιωτικὰς ἐπιχειρήσεις.



Εἰσαγωγή αὐγῶν εἰς τὸ ἐκκολαπτήριο

Σύστημα παρακολουθήσεως ἀποφοίτων

Τὸ Σχολεῖον εὐρίσκεται εἰς ἐπαφὴν μὲ τοὺς ἀποφοίτους του· α' διὰ τῶν πολὺ συχνῶν ἐπισκέψεων παλαιῶν ἀποφοίτων εἰς τὸ Σχολεῖον, β' διὰ τῆς παροχῆς εἰς αὐτοὺς πληροφοριῶν καὶ συμβουλῶν δι' ἀλληλογραφίας, γ' διὰ τακτικῆς ἀλληλογραφίας μεταξὺ ἀποφοίτων καὶ τῶν μαθητῶν τοῦ Σχολείου, δ' διὰ τῆς κατὰ-χρονικὰ διαστήματα ἐπισκέψεως τοῦ καθηγητικοῦ

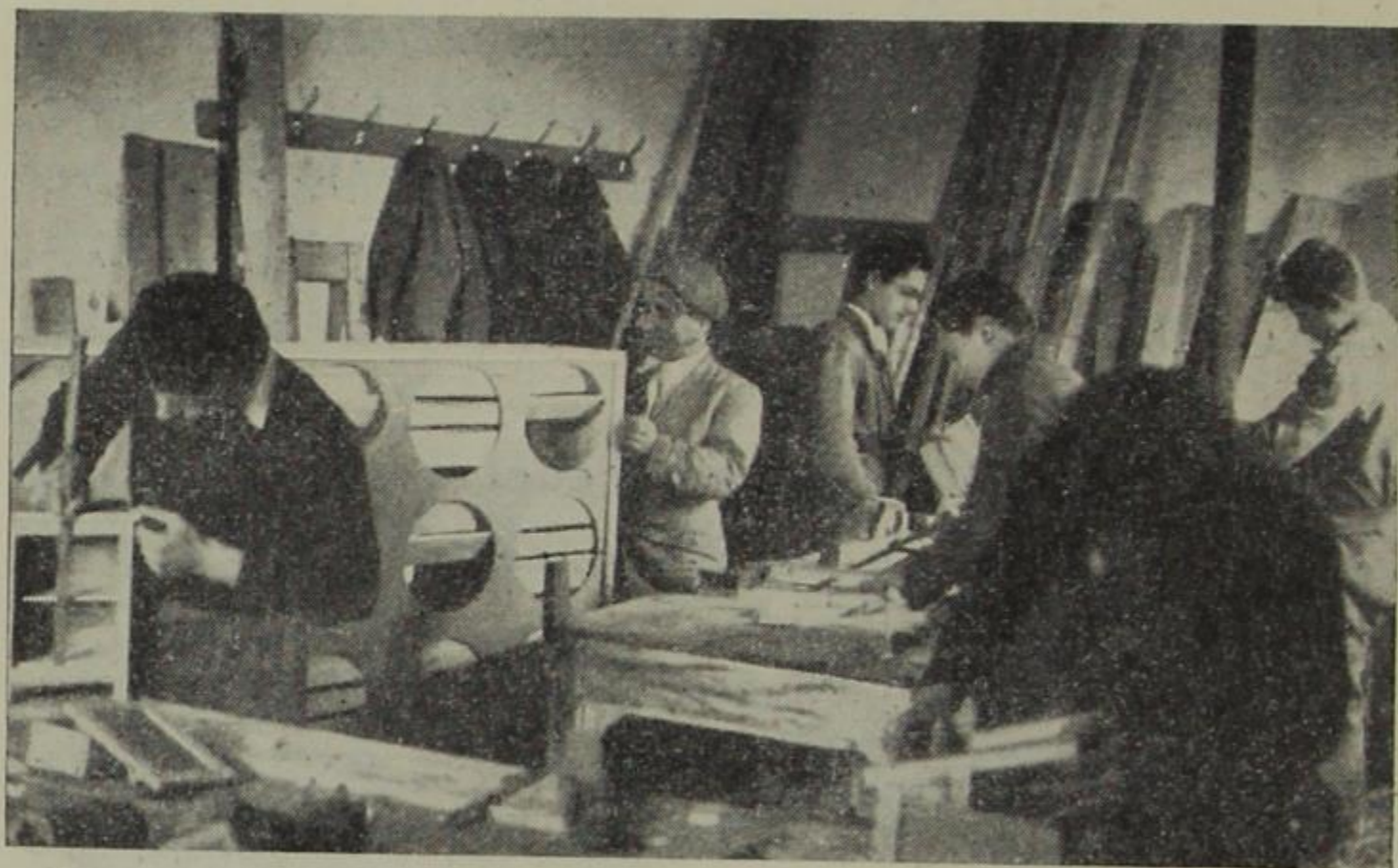
προσωπικοῦ τοῦ Σχολείου εἰς τὰ χωρία τῶν παλαιῶν ἀποφοίτων του καὶ ε' διὰ τῆς παρακολουθήσεως τῆς ἐπιδόσεώς των εἰς τὴν γεωργικὴν πρόοδον ἐκ μέρους τῶν τοπικῶν Γεωπόνων τῶν Γεωργικῶν Ἐφαρμογῶν, μετὰ τῶν ὁποίων συνεργάζονται ὡς μέλη Ἐξωσχολικῶν Ὁμάδων καὶ Ἀγροτικῶν Μορφωτικῶν Συλλόγων.

Εἰδικαὶ ἐκπαιδεύσεις Βραχείας διαρκείας

Εἰς τὸ Ἀναγνωστοπούλειον, τὸ ὁποῖον παρέχει εἰδικὰς ἐγκαταστάσεις καὶ ἐξοπλισμὸν καὶ καταλλήλους αἰθούσας καὶ μέσα κοιτωνισμοῦ, τὸ Ὑπουργεῖον Γεωργίας ὀργανώνει κατ' ἔτος εἰδικὰς Ἐκπαιδεύσεις Βραχείας Διαρκείας δι' ἐξωσχολικοὺς μαθητάς, καταρτιζομένων οὕτως ἡγετικῶν στελεχῶν, διὰ τὴν συγκρότησιν εἰς τὰς διαφόρους Κοινότητος Μορφωτικῶν Συλλόγων πρὸς προαγωγὴν τοῦ γενικωτέρου ἐξωσχολικοῦ Γεωργικοῦ Προγράμματος. Ὑπὸ τὸ πνεῦμα τοῦτο ὀργανώθησαν μέχρι τοῦδε εἰς τὸ Ἀναγνωστοπούλειον βραχείας διαρκείας εἰδικαὶ ἐκπαιδεύσεις εἰς τοὺς κλάδους τῆς Δενδροκομίας, τῆς Κτηνοτροφίας, τῆς Τυροκομίας, τῆς Πτηνοτροφίας καὶ τῆς Μελισσοκομίας.

Ἐξωσχολικὴ ἀκτινοβολία

Τὸ Ἀναγνωστοπούλειον ἐν τῇ προσπάθειά ὅπως, πέραν τῶν ὑπ' αὐτοῦ, ὡς ἐκπαιδευτικοῦ ἰδρύματος, ἐπιδιωκομένων σκοπῶν, συμβάλλῃ εἰς τὴν γεωργικὴν

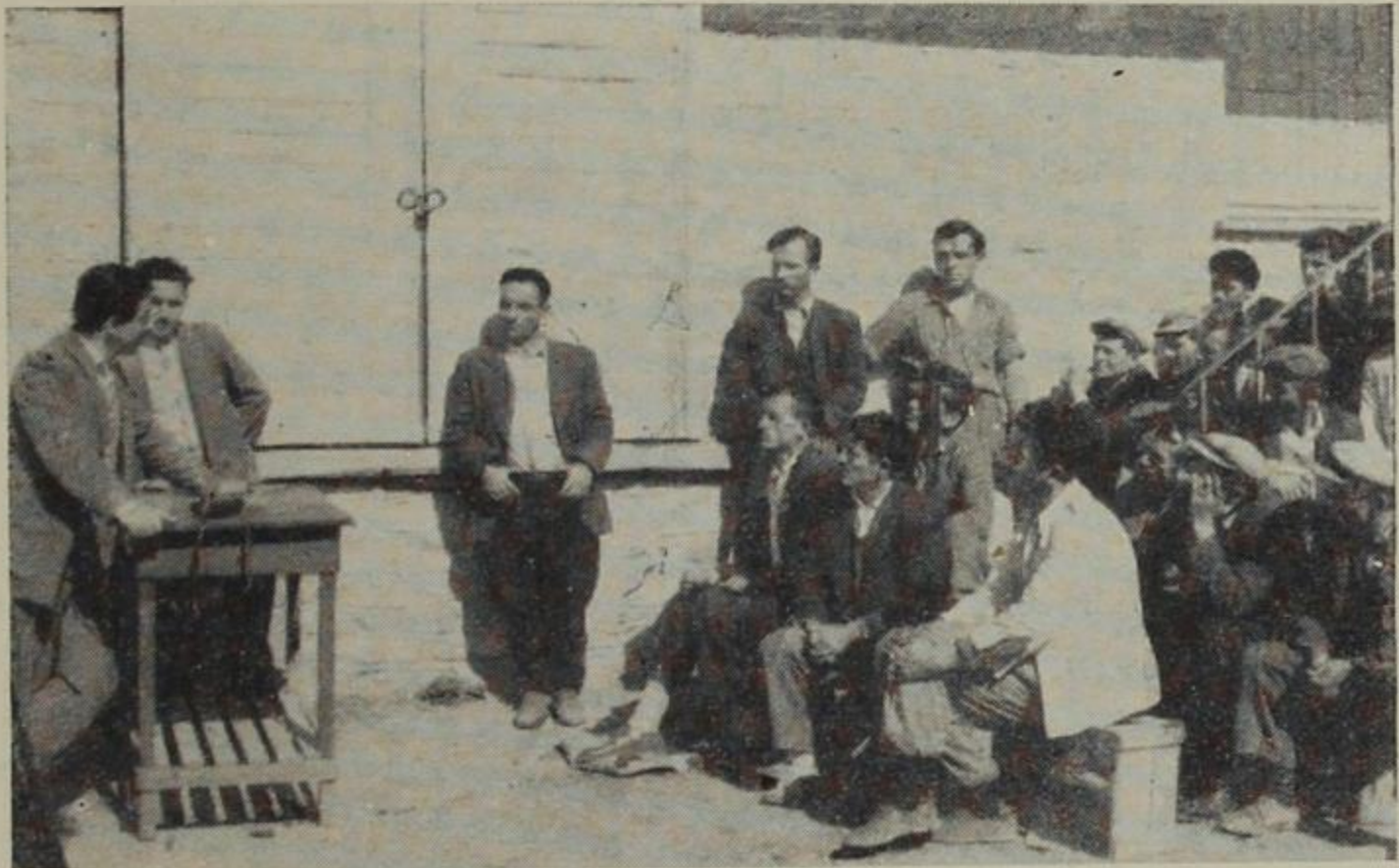


Ευλουργική εξάσκησης



Διδασκαλία κτισίματος ξερολιθιάς
πρός πρόληψιν διαβρώσεως εδάφους
"Ανω Κτήμα

πρόοδον ὀλοκλήρου τῆς περιφερείας, δὲν παραλείπει εὐκαιρίαν νὰ ἐκδηλώνη παντοιοτρόπως τὸ ζῶηρόν πρὸς τοῦτο ἐνδιαφέρον του δι' ὁμιλιῶν καὶ πρακτικῶν ἐπιδείξεων τῶν γεωπόνων τοῦ Σχολείου πρὸς τοὺς γεωργοκτηνοτρόφους τῆς περιφερείας, διὰ τῆς παροχῆς εἰς προσιτὰς τιμὰς τόσον εἰς ἰδιώτας, ὅσον καὶ εἰς ἰδρύ-



Ὁμιλία τοῦ Διευθυντοῦ τοῦ Σχολείου
πρὸς γεωργοὺς περίξ χωρίων

ματα, δενδρυλλίων ἐκ τοῦ νεοσυσταθέντος φυτωρίου του (ἐπὶ τοῦ παρόντος εἰς μικρὸν ἀριθμόν), σπόρων βελτιωμένων ποικιλιῶν σιτηρῶν, κηπευτικῶν κλπ., καὶ βελτιωμένων φυλῶν ζώων. Ἐπὶ πλέον δὲ συντελεῖ εἰς τὴν γενικωτέραν βελτίωσιν τῆς ἐγχωρίου κτηνοτροφίας διὰ τῆς ὑπὸ τῶν χωρικῶν εὐρείας χρήσεως τῶν εἰδικῶς πρὸς τὸν σκοπὸν αὐτὸν ἐκτρεφομένων καθαροαίμων βελτιωμένης φυλῆς ἐπιβητόρων του.

Ἐν Ἀθήναις Γραφεῖον

*τοῦ Ἰδρύματος « Σχολῶν Μιχαὴλ Ἀνάγνου » τῆς Βοστώνης
καὶ τοῦ « Ἀναγνωστοπουλείου Γεωργικοῦ Σχολείου Κονίτσης »*

11^β ὁδοῦ Ἰπποκράτους (ἄρ. 10 τοῦ 6. ὁρόφου)

Τηλέφ. 626.416