

Ἡ ΠΡΩΤΗ ΕΣΤΙΑ

ΜΗΝΙΑΙΑ ΕΠΙΘΕΩΡΗΣΙΣ ΕΝ ΙΩΑΝΝΙΝΟΙΣ

ΒΡΑΒΕΙΟΝ ΑΚΑΔΗΜΙΑΣ ΑΘΗΝΩΝ

ΕΤΟΣ ΣΤ'

ΙΑΝΟΥΑΡΙΟΣ 1957

ΤΕΥΧΟΣ 57ον

ΔΗΜΟΣΙΑ ΒΙΒΛΙΟΘΗΚΗ

ΚΟΝΙΤΣΑΣ

ΑΡ. ΕΙΣΑΓΩΓΗΣ

ΗΜΕΡ. ΕΙΣΑΓΩΓΗΣ

ΤΑΞΙΝ. ΑΡΙΘΜ.

ΓΙΑΝΝΗ ΔΕΛΤΑ

ΤΟΥΡΚΟΜΕΡΙΤΗΣ ΠΡΟΓΟΝΟΣ

Εἶχα ἓνα μπάρμπα ντουφεξή σιὰ τουρκοχώρια,
φοροῦσε φέρμελη καὶ κράταγε ἄσικλίκι.
Πέθανε... Κι' οὐρλιαζαν τοῦ λόγγου οἱ ἄγριοι λύκοι,
μαῦρες παντιέρες ἀνεμίζαν τὰ βαπόρια.

Γι' αὐτὸν ὁ ἦχος τοῦ λυράρη δὲν τοῦ στέκει,
μονάχα τὸ ἄσμα ἀπὸ τ' ἀσίγαστα ρουμάνια·
θὰ πάρω ἀκόμα ἀπ' τ' οὐρανοῦ τ' ἀστροπελέκι
κι' ἀπὸ τὰ συμπάρα του ποὺ ἐσκιάζαν τὰ καπλάνια.

Δοκάρια ρέμπελα κι' αὐτὰ μπαρουτιασμένα
γέροναν ἀπάνω του. Κι' ἀνάμεσα σὲ γκράδες
τά'χε κρεμάσει νὰ βογκᾶνε στοὺς βοριάδες
κάτι ντουφέκια μὲ τὴ σιάμπα τοῦ Εἰκοσένα.

Μιὰ νύχτα ξέπεσαν μ' ἀνάλαφρη πατούσα
ληστοφυγόδικοι, σὰν πρόσωπα ἄλλου θρύλου,
ποὺ εἶχαν νὰ λέν γιὰ τὰ μεγάλα τους γιουρούσια
κ' ἓνας τραβοῦσε ἀπανωκούμπουρα τ' ἀψήλου.

"Ερριχνε πίσσα, χαλαζόπειρες θανάτου,
σὰν πᾶν αὐγὴ νὰ τὸν χαλάσουν τὰ γκουβέρνα·
τρεῖς νύχτες ἔτρεχε τὸ αἷμα ἀκέρια στέρινα,
τὴν τέταρτη ἔβαλε φωτιὰ στὸν ταρσανά του.

Πῶς νὰ σὲ κλάψουν, λυγερὲ, τὰ παλληκάρια,



ΕΥΡΙΠΙΔΟΥ ΣΟΥΡΛΑ, Παιδαγωγού

Η ΗΠΕΙΡΩΤΙΚΗ ΛΑΪΚΗ ΤΕΧΝΗ

Η ΞΥΛΟΓΛΥΠΤΙΚΗ ΤΕΧΝΗ ΣΤΗΝ ΕΠΑΡΧΙΑ ΚΟΝΙΤΣΗΣ

*Μέσα στα λείψανα τῶν διαφόρων
μορφῶν τῆς λαϊκῆς τέχνης
βρίσκομε τὸν ἴδιον τὸν ἑαυτὸν μας*

I

Στὴν Ἱστορία τῆς Ἑλληνικῆς λαϊκῆς τέχνης κατέχει θέση ξεχωριστὴ καὶ ἡ Ξυλογλυπτικὴ.

Ἡ Ξυλογλυπτικὴ τέχνη, εἶναι ἡ μορφή ἐκείνη τῆς λαϊκῆς καλλιτεχνικῆς ἐκδηλώσεως πού ἔχει σχέση μὲ τὴν σμίλευση εἰς βάθος τεμαχίων ξύλων—εἰδικὰ ἀπὸ κορμούς καρυδιᾶς—καὶ μὲ τὴν προβολὴ τούτων σὲ τέμπλα, σὲ ἄμβωνας, σὲ προσκυνητάρια, σὲ Ἀναλόγια, σὲ Κοβούκλια Ἐπιταφίων καὶ σὲ Βημόθυρα τῆς Ὁραίας Πύλης τῶν Ἐκκλησιῶν μας.

Ἡ Ξυλογλυπτικὴ Τέχνη εἶναι κι' αὐτὴ σὰν κάποια μορφή Ἀγιογραφίας καὶ τέχνης Ἀγιογραφικῆς, ἔλκει τὴν πρώτη της καταγωγή ἀπὸ τὴν Βυζαντινὴ ἐποχὴ, συνεχίστηκε ὅμως—ἰδίως ἀπὸ τὰ τέλη τοῦ 17ου αἰῶνος μέχρι τῶν μέσων τοῦ 19ου—ἀπὸ Ἡπειρώτας τεχνίτας—παιδιὰ τοῦ λαοῦ—πού τὴν καλλιέργησαν ἀπὸ γενεᾶς εἰς γενεάν γιὰ νὰ τὴν μεταδώσουν σὲ ὅλους τοὺς Ὀρθοδόξους ὑποδούλους.

Οἱ Ἡπειρῶται αὐτοὶ τεχνίτες κατήγοντο ἰδίως ἀπὸ τὴν περιοχὴ τοῦ Γράμμου καὶ τῆς Πίνδου, ἀπὸ περιοχὲς δηλαδὴ πού προμηθεύανε—ὡς ἐκ τῆς φύσεως τοῦ ἐδάφους των—τὴν ξυλείαν ἀπὸ κορμούς καρυδιᾶς ἀρίστης ποιότητος καὶ πού ἐχρησίμευεν ὡς ὑλικὸν γιὰ τοὺς ξυλογλύπτας.

Ἡ ἐπάνθησις τῆς ξυλογλυπτικῆς ἀρχίζει ἀπὸ τὰ τέλη τοῦ 17ου αἰῶνος καὶ ἐπεκτείνεται ἕως τὰ μέσα τοῦ 19ου.

Τὰ ἔργα τῆς ἐποχῆς αὐτῆς εἶναι πολυάριθμα καὶ στολίζουν τὲς ἐκκλησίαις καὶ τῶν πιὸ μικρῶν Ἡπειρωτικῶν χωριῶν καὶ πό-

λεων, ἀπὸ τῆς Πρεβέζης μέχρι τῆς Χειμάρρας καὶ ἀπὸ τῶν Γιαννίνων καὶ τοῦ Μετσόβου μέχρι τῆς Σαμαρίνας καὶ τῆς Καστοριάς.

Ἡ ἐπάνθησις τῆς τέχνης αὐτῆς ὀφείλεται ἀποκλειστικὰ σὲ Ἡπειρῶτες τεχνίτες ἀπὸ τὸ Μέτσοβο καὶ τὰ Τζουμέρκα εἰδικὰ ὅμως ἀπὸ τὴν Ἐπαρχία Κονίτσης, ὅπου τεχνίτες—παιδιὰ τοῦ λαοῦ—τὴν ἐκαλιέργησαν μὲ πάθος καὶ μὲ εὐσέβειαν καὶ τὴν μετέδωσαν ἀπὸ γενεᾶς εἰς γενεάν.

Ἔτσι στοὺς τελευταίους αἰῶνες τῆς Τουρκοκρατίας καὶ κατ' ἐξοχὴν κατὰ τὸν 18ον αἰῶνα ἐπέτυχαν οἱ λαϊκοὶ αὐτοὶ τεχνίτες καὶ οἱ ἀπλοῖκοι Χριστιανοί, οἱ θρημμένοι μὲ ὁδηγὸ τὴν εὐσέβεια—πού δὲν εἶναι γνώση—ἀλλὰ αἴσθημα καὶ ζωὴ καὶ ἔκφραση, ἐπέτυχαν τονίζομεν οἱ τεχνίτες αὐτοί, σκυμμένοι μὲ ἀφοσίωση ἐπάνω στοὺς ξύλινους κορμούς, νὰ φέρουν εἰς φῶς καὶ νὰ πραγματοποιήσουν διὰ τῆς ξυλογλυπτικῆς, ἓνα ἀπὸ τοὺς πιὸ ἀνθηροὺς κλάδους καὶ τοὺς πιὸ καλλιτεχνικοὺς καὶ τῆς χειροτεχνικῆς ἐπαγγελματικότητος μιὰ μορφή τέχνης λαϊκῆς μὲ ἀναγωγικὸ χαρακτῆρα καὶ μὲ προσωπικὴ καλλιτεχνικὴ δημιουργία.

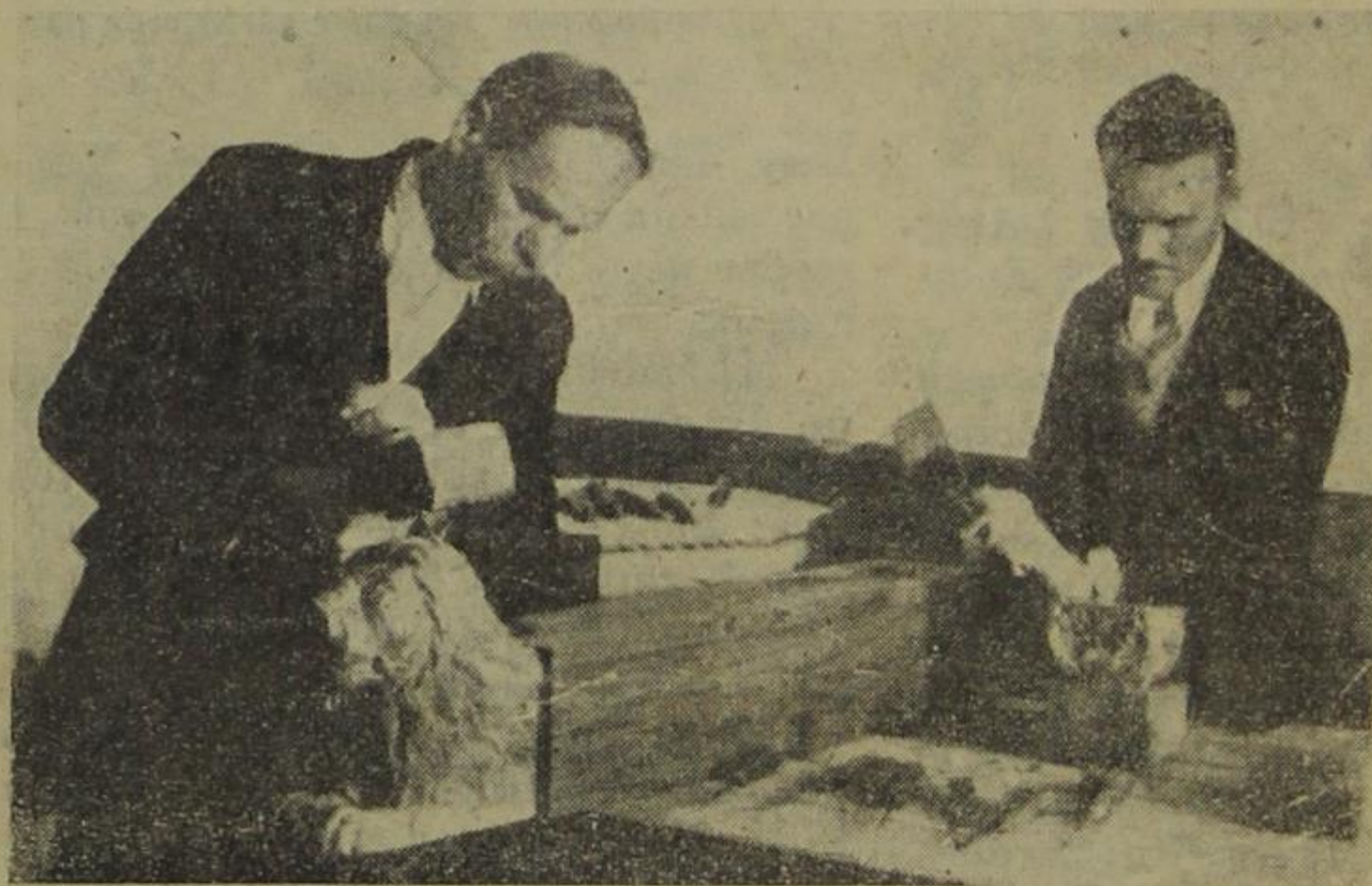
Ἡ μορφή αὐτὴ τῆς λαϊκῆς τέχνης δὲν ἦταν ἀντιγραφὴ τῆς φύσεως, ἀλλὰ συνδυάζει στὸ βάθος της κάτι τι τὸ διακοσμητικὸν καὶ τὸ συναρπαστικὸν ἀπὸ αἰσθητικῆς ἀπόψεως, γι' αὐτὸ δὲ ἀκριβῶς λέγεται καὶ διακοσμητικὴ τέχνη.

Εἶναι δηλαδὴ μὲ ἄλλα λόγια—ἡ ξυλογλυπτικὴ μιὰ τέχνη λειτουργικὴ, μιὰ τέχνη δηλαδὴ μὲ πνευματικὸν χαρακτῆρα, μιὰ τέχνη μὲ ζωηρότατη θρησκευτικὴ ἔκφραση,

—ὅπως καὶ ἡ Ἀγιογραφία—ἀπὸ «ὁσμὴν εὐωδίας πνευματικῆς».

Αὕτῃ ἡ μεγάλη ἐπάνθησις τῆς ξυλογλυπτικῆς—ἐπάνθησις ποὺ μαρτυρεῖ τὴν τέλεια δεξιότητά τῶν λαϊκῶν ἐκείνων Ἡπειρωτῶν τεχνιτῶν—κατέχει ἐξέχουσα θέση σιτὴν ἱστορία τῆς νεωτέρας Ἑλληνικῆς τέχνης, καὶ οἱ ἐκ τῆς ἐπαρχίας Κονίτισης καὶ συγκριμένα οἱ ἐκ τοῦ χωρίου Τουρνόβου—κοντὰ σιτὲς ὑπώρειες τοῦ Γράμμου—οἱ ἐκ τοῦ

ὁποῖα ἀπὸ τοῦ 17ου αἰῶνος ἀντεκατέστησαν ὀριστικὰ τὰ μαρμάρινα τοιαῦτα ἐν συνδυασμῷ δὲ πρὸς τοὺς ἄμβωνας καὶ τὰ ἀναλόγια εἶναι τὰ πιὸ σημαντικὰ δείγματα τῆς ξυλογλυπτικῆς, δείγματα ποὺ φανερῶνουν τὴν ἀτομικὴ καλλιτεχνικὴ ἰκανότητα τῶν τεχνιτῶν, δείγματα εἰς τὰ ὁποῖα ἐκφράζεται ὁ πλοῦτος τῆς συνθέσεως τῶν διαφόρων μοτίβων, ἐκφράζεται ὁ πλοῦτος τῆς ἐκτελέσεως.



ΒΑΣΙΛΕΙΟΣ ΣΚΑΛΙΣΤΗΣ ΚΑΙ ΥΙΟΣ ΤΟΥ ΧΑΡΑΛΑΜΠΟΣ
ἐπεξεργαζόμενος κορμὸν ξύλου καρυδιᾶς γιὰ ξυλογλυπτικὴ τέχνη

(Ἐκ τοῦ Ἀρχείου τοῦ Ἀκτινολόγου
ἱατροῦ κ. Βασιλείου Χρήστου)

χωρίου τονίζομεν Τουρνόβου ξυλογλύπται, οἱ γνωστοὶ σιτὸ Πανελλήνιον μὲ τὸν τίτλον Σκαλισιάδες ἢ Ταλιαδόροι, αὐτοὶ εἶναι ἐκεῖνοι ποὺ ὑπερβάλλουν κατὰ τὴν ἐποχὴ ἐκείνη τὰ ὅρια τῆς παραδόσεως, καὶ τὰ ἔργα τῶν—ἀν καὶ εἶναι ἔργα ὁμαδικῆς ψυχῆς τὴν ὁποῖαν ἐκφράζουν—εἶναι ἐν τούτοις δοσμένοι ὅλοι τους—Πρωτομασιτόροι, Καλφάδες καὶ Τσιράκια,—στὴν ἐσωτερικὴ ἐκείνη φλόγα, ποὺ ἀναγκάζει τὸν τεχνίτη νὰ τὴν ἐξωτερικεύσει, εἶναι δοσμένοι σιτὴ φλόγα τῆς θρησκευτικῆς ἀνατάσεως, εἶναι δοσμένοι σιτὴ φλόγα τῆς ζωντανῆς εὐσέβειας καὶ τῆς θρησκευτικῆς ἀφοσιώσεως.

Τὰ πιὸ σημαντικὰ δείγματα ξυλογλυπτικῆς εἶναι τὰ τέμπλα τῶν ἐκκλησιῶν, τὰ

Εἰς τοὺς ξυλογλύπτας αὐτοὺς τοῦ Τουρνόβου τῆς θρησκευτικῆς Ἐπαρχίας Κονίτισης χροστοῦμε ἐπίσης καὶ τὰ θαυμάσια ἔργα ἀπὸ ἐλεφαντίνους συγκολλήσεις καθὼς καὶ τὶς παρόμοιες ἐπαργυρώσεις.

Καὶ τώρα ἄς τοὺς γνωρίσουμε καλύτερα ὡς πρὸς τὴν ἐπαγγελματικὴν ὁργάνωσιν ὡς πρὸς τὴν τεχνικὴν ἐξέλιξιν τῆς ξυλογλυπτικῆς καὶ γενικὰ ὡς πρὸς τὰ καλλιτεχνικά τους ἰδεώδη.

II

Ὅλοι οἱ ἀσχοῦντες τὴν ξυλογλυπτικὴν τέχνην κατήγοντο ἀπὸ τὰ χωρία τῆς Ἐπαρχίας Κονίτισης, δηλαδὴ ἀπὸ τὸ Λισκάτσι,

ἀπὸ τὴ Βούρμπιανη, ἀπὸ τοὺς Χιονιάδες καὶ ἀπὸ τὸ Τούρνοβο, οἱ διασημότεροι ὅμως ἦταν οἱ ἐκ τοῦ χωρίου Τουρνόβου καταγόμενοι, οἱ ὁποῖοι ἦταν καὶ ὁργανωμένοι σὲ ξεχωριστὸ ἐσάφι, ὅπως οἱ Ἀγιογράφοι τῶν Χιονιάδων.

Τὸ ἐπάγγελμα τὸ ἀσκοῦσαν ἀπὸ πατρὸς εἰς υἱόν, καὶ ὅλα τὰ μέλη τῆς οἰκογενείας ἔμεναν προσκολλημένα σιτὴν ἐπαγγελματικὴ παράδοση.

Πολλοὶ ἀπ' αὐτοὺς παίρνανε τὸ ὄνομά τους—τοῦ τεχνίτου καὶ τοῦ ξυλογλύπτου—ὡς ὄνομα οἰκογενειακόν.

Ἔτσι ἡ ἀρχαιοτάτη οἰκογένεια τῶν Σκαλισιάδων ἀπὸ τὸ Τούρνοβο, ἀσκοῦσε διὰ

τῶν ἀπσγόνων καὶ ἐπιγόνων τῆς τὸ ἐπάγγελμα τοῦ ξυλογλύπτου, διὰ μέσου σειρᾶς γενεῶν τῶν ὁποίων καὶ οἱ σημερινοὶ ἀκόμη ἀπόγονοι τὸ διατηροῦν καὶ τὸ ἀσκοῦν.

Ἀπὸ τὴν Πατριαρχικὴ αὐτὴ οἰκογένεια τῶν Ταλιαδόρων τοῦ Τουρνόβου κατήγειο ὁ Ἀναστάσης Ταλιαδόρος, ὁ γυιὸς τοῦ Δημήτρης, ὁ ἔγγονός τοῦ Μᾶρκος—ὁ διασημότερος ὄλων καὶ ὁ ὁποῖος ἦτανε πανδρεμένος στὸ Σιοποτσέλι τοῦ Ζαγορίου καὶ ἀσκοῦσε τὴν ξυλογλυπτικὴν σὲ ὅλο τὸ Ζαγόρι—ὁ δισέγγονος τοῦ Ἀναστάση Ταλιαδόρου—ὁ Βασίλης, ὁ γυιὸς τούτου ὁ Λάμπρος Ταλιαδόρος, ὅστις εἶναι καὶ ὁ μόνος ἐπιζῶν ἀπὸ τὴν Γενιά τῶν Σκαλιστάδων.

Ὁ Ἀναστάσης μὲ τοὺς δυὸ ἀδελφούς του, τὸν Γιάννην καὶ τὸν Γιώργη, ἐφιλοτέχνησαν τὸ τέμπλο τοῦ Ἁγίου Χαλαλάμπους στὴν Πρέβεζα, τὸ τέμπλο τοῦ Ἁγίου Ἀθανασίου τῶν Γιαννίνων, δηλαδὴ τοῦ Μητροπολιτικοῦ ναοῦ τῆς Ἡπειρωτικῆς μας πρωτεύουσας, τὰ τέμπλα τῆς Μητροπόλεως στὴ Σωπικὴ τῆς Βορείου Ἡπείρου μας καὶ πλεῖστα εἰκονοστάσια σὲ χωριὰ τῆς περιοχῆς Πωγωνίου, Ἀργυροκάστρου, Ἀγίων Σαράντα, Χειμάρρας καὶ Πρεμετῆς.

Ἡ ἀκτινοβολία ὅμως τῆς ξυλογλυπτικῆς τέχνης τῶν Ταλιαδόρων τοῦ Τουρνόβου δὲν περιορίστηκε μονάχα στὴν Ἡπειρο—ἀπὸ τοῦ Ἀμβρακικοῦ μέχρι τῆς Πρεμετῆς καὶ τοῦ Ἀργυροκάστρου, ἀλλ' ἐπεκτείνεται καὶ στὴν Δ. Μακεδονία, στὴ Θεσσαλία, στὴ Θράκη καὶ σὲ πολλὰ νησιά, δείγματα δὲ τῆς ὑπέροχου τέχνης των ξεπέρασαν καὶ τὰ ὅρια τῆς Ἑλλάδος μας, δεδομένου ὅτι στολίζουν ἐκκλησιῆς καὶ στὴν Βουλγαρία, στὴν Σερβία καὶ στὴν Ρουμανία.

Ἄς μὴ φανῆ παράδοξο πὼς αἱ ἐκκλησιῆς τῆς Φιλιππουπόλεως καὶ τῆς Στενημάχου τῆς Βουλγαρίας, ἀνεκαινίστηκαν καὶ διεκοσμήθησαν μὲ ἔξοδα τῶν Ἑλληνικῶν Κοινοτήτων καὶ μὲ Ἡπειρώτας τεχνίτας κατὰ τὸν 18ον καὶ 19ον αἰῶνα, πρὶν ἢ αἱ Ἑλληνικὲς καὶ ἀκμάζουσες αὐτὲς περιοχὲς περιέλθουν στὴν Βουλγαρικὴ κυριαρχία.

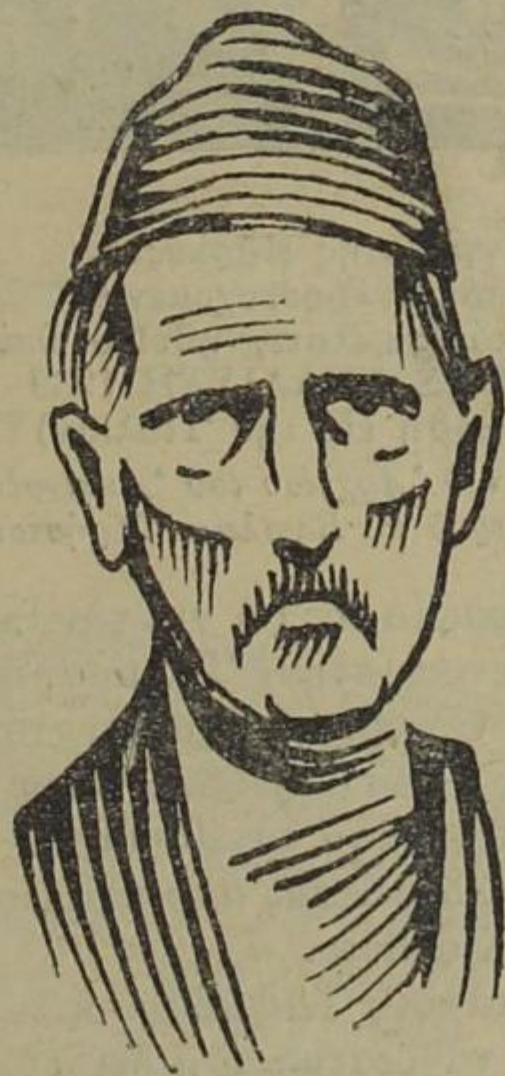
Ἡπειρῶτες τεχνίτες—ἰδίως ἀπὸ τὸ Τούρνοβο τῆς Κονίτσης—ἦτανε οἱ ξυλογλύπται καὶ οἱ διακοσμηταὶ τῶν ἐκκλησιῶν τῶν ὡς ἄνω παλαιότερον ἀνθηρῶν παροικιῶν στὴ Βουλγαρία.

Ἀπὸ γενικωτέρας ἐπαγγελματικῆς ἀπόψεως οἱ ξυλογλύπται ἦτανε ὀργανωμένοι σὲ ἐσνάφια γιατί ἦτανε ἠναγκασμένοι νὰ μεταβαίνουν ἀπὸ χώρας εἰς χώραν γιὰ τὴν ἐξάσκηση τῆς τέχνης τους.

Ποτὲ οἱ ξυλογλύπται καὶ οἱ κοσμηματογράφοι δὲν ἔμεναν χωρὶς δουλειά, γιατί ἡ εὐσέβεια στὰ παλιὰ ἐκεῖνα χρόνια τῆς Τουρκοκρατίας ἦτανε πολὺ μεγάλη καὶ οἱ Χριστιανοὶ ἔχιζαν πολλὰς ἐκκλησιῆς.

Ἐξ ἄλλου μερικοὶ ἀπὸ τοὺς κοσμηματογράφους εἶχανε μεταφέρει τὴν λεπτὴ διακοσμητικὴ τέχνη τους καὶ στὰ Σερᾶγια τῶν Μπέηδων καὶ τῶν πλουσίων τῆς Ἀρβανιτιᾶς καὶ ἦτανε περιζήητοι...

Ἐνας τέτοιος διάσημος κοσμηματογράφος καὶ μιὰ φυσιογνωμία μὲ δράση πατριωτικὴ καὶ ἐθνικὴ ἦτανε καὶ ὁ Γιώργης Χρήστου (1) ἀπὸ τὸ Λι-



ΓΙΩΡΓΗΣ ΧΡΗΣΤΟΥ

(Ἐκ τοῦ Ἀρχείου τοῦ Ἀκτινολόγου ἱατροῦ κ. Βασιλείου Χρήστου)

σκάτσι τῆς θρουλικῆς Ἐπαρχίας Κονίτσης | Παππὸς τοῦ εὐφημότατα ἀσκοῦντος στὴν Ἀθήνα τὴν θεῖαν τέχνην τοῦ Ἀσκληπιοῦ καὶ τοῦ Ἰπποκράτους Ἀκτινολόγου ἱατροῦ κ. Βασιλ. Χρήστου. Ὁ Γιώργης Χρήστου παίρνοντας τὴν ἐποχὴ ἐκεῖνη κάποιον γράμμα τοῦ περίφημου Μπέη ἀπὸ τὴν Πόγιανη τῆς Κορυτσᾶς—τοῦ Ἀμπειτίν—Ἀγᾶ-Σιάγου,—γνωστοῦ Ἀλβανοῦ φυλάρχου γιὰ τὰ πολυτελῆ

1. Εὐριπίδη Σούρα, Γιώργης Χρήστου, Ἡπειρωτ. Χρονικὰ 1941 τόμ. ΙΣΤ' σελ. 141—168.

τοῦ περίφημου ἐκείνου Ἀλβανοῦ φυλάρχου.

Γενικὰ οἱ ξυλογλύπται τῆς Ἐπαρχίας Κονίτισης ἦτανε ὑπερήφανοι γιὰ τὴν τέχνη τους καὶ θεωροῦσαν τὸν ἑαυτὸν τους ἀνώτερον καὶ ἀπὸ τοὺς μαραγκοὺς καὶ ἀπὸ τοὺς χρυσοχόους.

Κάποια Ἱερεία τῆς Λαογραφίας—πὺ μὲ πόνου καὶ ἀφοσίωση ἔσκυψε γύρω ἀπὸ τὴν λαϊκὴ Ἠπειρωτικὴ τέχνη καὶ διακοσμητικὴ—ἢ Ἀγγελικὴ Χατζημιχάλη—ἀναφέ-



Ὁ Εὐαγγελιστὴς Μάρκος
καὶ ἡ Θεοτόκος προσευχομένη
Ξυλόγλυπτοι εἰκόνες φιλοτεχνηθεῖσαι ὑπὸ
ΧΑΡΑΛΑΜΠΟΥΣ ΣΚΑΛΙΣΤΗ 1939
(Τὸ ἔργον ἐπωλήθη εἰς τὴν Ἰταλίαν)
(Ἐκ τοῦ Ἀρχείου τοῦ Ἀκτινολόγου
ἱατροῦ κ. Βασιλείου Χρήστου)

ρει σὲ μιὰ μονογραφία τῆς (1) γιὰ τὴν ξυλογλυπτικὴ τέχνη γενικὰ στὴν Ἑλλάδα, ἀναφέρει λέγομεν μὲ ξεχωριστὴ ἔξαρση τόσον τοὺς Ταλιαδόρους τοῦ Τουρνόβου, ὅσον καὶ τὸν Γιώργη Χρήστου ἀπὸ τὸ Λισκάτσι, καθὼς καὶ ἄλλους ξυλογλύπτας ἀπὸ τὴν Βούρμπιανη καὶ τοὺς Χιογάδες.

Εἰδικώτερα γιὰ τοὺς Ταλιαδόρους τεχνίτες θὰ μπορούσε νὰ διατυπωθῆ ὅτι εἰργάζοντο μὲ ἀφοσίωσιν, μὲ συνείδησιν καὶ μὲ ἔρωτα πραγματικὸν στὴ λεπτὴ δουλειά τους.

Ἐνέκλειαν μιὰ ψυχὴ καλλιτεχνικὴ, ἐγνώριζαν κατὰ βάθος τὴν ἀποστολὴ τους εἰργάζοντο γιὰ νὰ ἱκανοποιήσουν τὴν καλλιτεχνικὴ τους προσπάθεια, εἰργάζοντο γιὰ νὰ ἐκφράσουν τὸ ἀληθινὸν καὶ τὸ ὠραῖον.

Οἱ ἀπόγονοί τους δικαίως καὶ σήμερα ἀκόμη θεωροῦν τοὺς παληοὺς ἐκείνους πα-

1. A. Hadzimitchali, *la sculpture sur bois Athènes 1950* σελ. 19—20.

(Collection de l' Hellenisme contemporain)

ποῦδες καὶ προπάπους τους ὄχι μονάχα καλλιτέχνες ἀλλὰ καὶ σὰν ἀνθρώπους προικισμένους πρὸ παντὸς μὲ μιὰ ζωντανὴ εὐσέβεια.

III

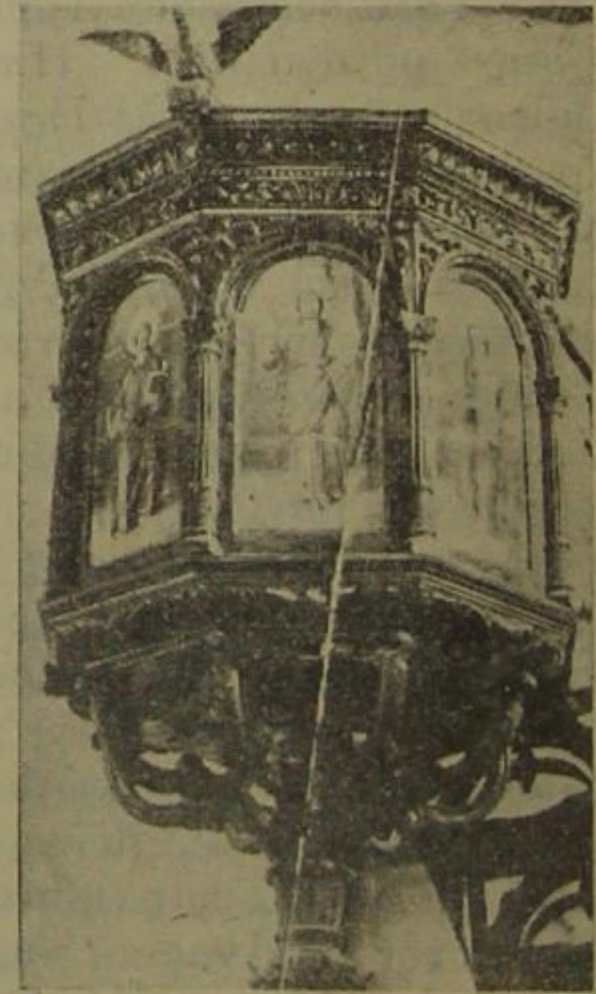
Ἐτελειώσαμε. . . .

Ἡ Ξυλογλυπτικὴ μὲ τὴν Ἀγιογραφία ἀποτελοῦν τὲς δυὸ καλλιτεχνικὲς προβολές, πὺ ἐσημείωσαν μιὰ ξεχωριστὴ καὶ χτυπητὴ ἐπάνθηση στὴν Ἐπαρχία Κονίτισης.

Εἶναι τὰ δυὸ διαμάντια—μαζὺ μὲ τὴν λαϊκὴ Ἀρχιτεκτονικὴ, πὺ ἀνθίσει ἐπίσης κ' αὐτὴ στὰ χῶματα ἐκεῖνα, εἶναι τονίζομεν τὰ δυὸ διαμάντια μέσα στὸν ἀκάνθινο στέφανο τῆς ἱστορικῆς καὶ θρυλικῆς αὐτῆς γωνιάς τῆς Ἠπείρου μας, ἢ ὅποια εἶναι συνδεδεμένη μὲ τὴν Ἐποποιία τῆς Πίνδου κατὰ τὴν εἰσβολὴν τῶν Ἰταλῶν καὶ ἀργότερα μὲ τὴν ἀπόκρουση τῶν συμμοριτῶν.

Τὸ τεράστιο ὕλικὸ ὅλων τῶν δημιουργημάτων τῆς ξυλογλυπτικῆς τοῦ 18ου καὶ 19ου αἰῶνος θὰ ἦτανε δύσκολο γιὰ τὴν ὥρα νὰ ταξινομηθῆ καὶ χρονολογηθῆ γιὰ τὸν ἐπιπρόσθετο λόγο ὅτι τὰ πλεῖστα τῶν ἔργων αὐτῶν εἶναι ἀχρονολόγητα.

Ἐπάρχουν ἀναμφιβόλως παραδείγματα καὶ ξενικῶν ἐπιδράσεων στὴν κατασκευὴ



Ξυλόγλυπτος Ἄμβων
Ἁγίου Γεωργίου Πυρσόγιαννης (1923)
Ἔργον ΧΑΡΑΛΑΜΠΟΥΣ ΣΚΑΛΙΣΤΗ

(Ἐκ τοῦ Ἀρχείου τοῦ Ἀκτινολόγου
ἱατροῦ κ. Βασιλείου Χρήστου)

τῶν τέμπλων, ὅπως ἐπὶ παραδείγματι στὸν ξυλόγλυπτο τέμπλο τῆς Μητροπόλεως τῶν Γιαννίνων, σμιλευμένον μὲ φωτοσκιάσεις καὶ μὲ ἐξέχοντα ἀνάγλυφα μοτίβα ποῦ προδίδουν ἔκδηλο τὴν ἐπίδραση ῥυθμοῦ τῆς Δύσεως, ἀλλὰ τὰ πλεῖστα περιστρέφονται μέσα στὰ πλαίσια τῆς Βυζαντινῆς παραδόσεως.

Καὶ ἰδοὺ εὐρύτατον πεδῖον ἐρεῦνης γιὰ τοὺς Ἑπειρώτας δασκάλους μας γύρω ἀπὸ τὴ βαθύτερη σπουδὴ τῆς λαϊκῆς αὐτῆς μορφῆς τῆς τέχνης.

Ἄς μὴ ξεχνοῦμε ἐπίσης πὼς ἀπὸ τὰ λείψανα τῶν διαφόρων μορφῶν τῆς λαϊκῆς τέχνης ἀναδίδεται ἡ φωνὴ τοῦ παρελθόντος μας.

Μέσα στὰ λείψανα αὐτὰ τῶν διαφόρων μορφῶν τῆς λαϊκῆς τέχνης, ἀπὸ τῆς λαϊκῆς Ἀρχιτεκτονικῆς τῶν περιφήμων πρω-

τομαστόρων ἢς Πυρσόγιαννης μὲ τὸν Ζιόγαν καὶ τὸν Λάμπρον Μπέτσαν, μέχρι τῆς Ἀγιογραφικῆς τῶν Χιονάδων μὲ τοὺς Ζωγράφους καὶ τοὺς Μαρινάδες καὶ τῆς Ξυλόγλυπτικῆς τοῦ Τουρνόβου καὶ τοῦ Λισκατοῦ μὲ τοὺς Σκαλιστάδες καὶ τὸν Γιώργη Χρήστου, μέσα στὰ λείψανα τῶν μορφῶν αὐτῶν τῆς λαϊκῆς τέχνης βρῖσκομε τὸν ἴδιο τὸν ἑαυτὸν μας.

Ἐν τέλει—ἄς ἔχομε πάντοτε ὑπ' ὄψη μας—ὅπως τονίζουν ὅλοι οἱ σύγχρονοι Εὐρωπαῖοι διάσημοι μελετηταὶ τῆς περὶ τὴν λαϊκὴν τέχνην κινήσεως—ὅτι ἡ πρόοδος ἑνὸς λαοῦ εἶναι ἐξησφαλισμένη, ἐφόσον οὗτος μελετᾷ βαθειὰ τὸ ἑαυτὸν του καὶ βασίζεται στὸν ἑαυτὸν του.

