

ΑΚΑΔΗΜΙΑ



ΑΘΗΝΩΝ

ΝΙΚΟΛΑΟΥ ΙΩ. ΛΑΖΟΥ

ΕΠΙΘΕΩΡΗΤΟΥ ΔΑΣΩΝ-ΔΙΠΛΩΜΑΤΟΥΧΟΥ ΤΟΥ ΠΑΝΕΠΙΣΤΗΜΙΟΥ ΤΟΥ ΜΟΝΑΧΟΥ

ΤΑ ΔΑΣΗ
ΘΕΣΣΑΛΙΑΣ ΚΑΙ ΗΠΕΙΡΟΥ

Η ΓΕΩΓΡΑΦΙΚΗ ΕΞΑΠΛΩΣΙΣ ΚΑΙ Η ΟΙΚΟΝΟΜΙΚΗ ΣΗΜΑΣΙΑ ΑΥΤΩΝ



ΝΙΚΟΛΑΟΥ ΙΩ. ΛΑΖΟΥ
ΔΙΠΛΩΜΑΤΟΥΧΟΥ ΤΟΥ ΠΑΝΕΠΙΣΤΗΜΙΟΥ ΤΟΥ ΜΟΝΑΧΟΥ
ΕΠΙΘΕΩΡΗΤΟΥ ΔΑΣΩΝ

ΒΙΒΛΙΟΘΗΚΗ
ΒΑΣΙΛΗ ΝΙΤΣΙΑΚΟΥ

ΤΑ ΔΑΣΗ

ΘΕΣΣΑΛΙΑΣ ΚΑΙ ΗΠΕΙΡΟΥ

Η ΓΕΩΓΡΑΦΙΚΗ ΕΞΑΠΛΩΣΙΣ
ΚΑΙ Η ΟΙΚΟΝΟΜΙΚΗ ΣΗΜΑΣΙΑ ΑΥΤΩΝ

ΒΙΒΛΙΟΘΗΚΗ
ΒΑΣΙΛΗ ΝΙΤΣΙΑΚΟΥ

ΑΦΙΕΡΟΥΤΑΙ
τῷ Σεβαστῷ μοι Πατρὶ
ΙΩ. Ν. ΛΑΖΩ
Διδασκάλῳ

ΤΥΠΟΙΣ : Γ. ΡΟΔΗ
ΕΝ ΑΘΗΝΑΙΣ — ΡΟΜΒΗΣ 16
1935

BAIIVH NTEIAKOY
BIBAVIOGHKH

YVRIIHHAAHHEBY

THE UNIVERSITY OF

THE STATE OF TEXAS

ΑΚΑΔΗΜΙΑ



ΑΘΗΝΩΝ

Αριθμ. Πρωτ. 3546

Εν Αθήναις τῇ 29ῃ Δεκεμβρίου 1932

Π Ρ Ο Σ

Τὸν κ. Νικόλαον Λάζον

Ἐ ν τ α ὺ θ α

Ἀσμένως ἀγγέλλομεν ὑμῖν ὅτι, ἡ Ἀκαδημία ἔγνω νὰ ἐπαινέσῃ ὑμᾶς δημοσίῳ, κατὰ τὴν σημερινὴν πανηγυρικὴν αὐτῆς συνεδρίαν, διὰ τὴν ὑμετέραν Πραγματείαν περὶ τῆς γεωγραφικῆς ἐξαπλώσεως τῶν δασικῶν εἰδῶν ἐν Ἠπείρῳ καὶ Θεσσαλίῳ καὶ τῆς οἰκονομικῆς σημασίας αὐτῶν.

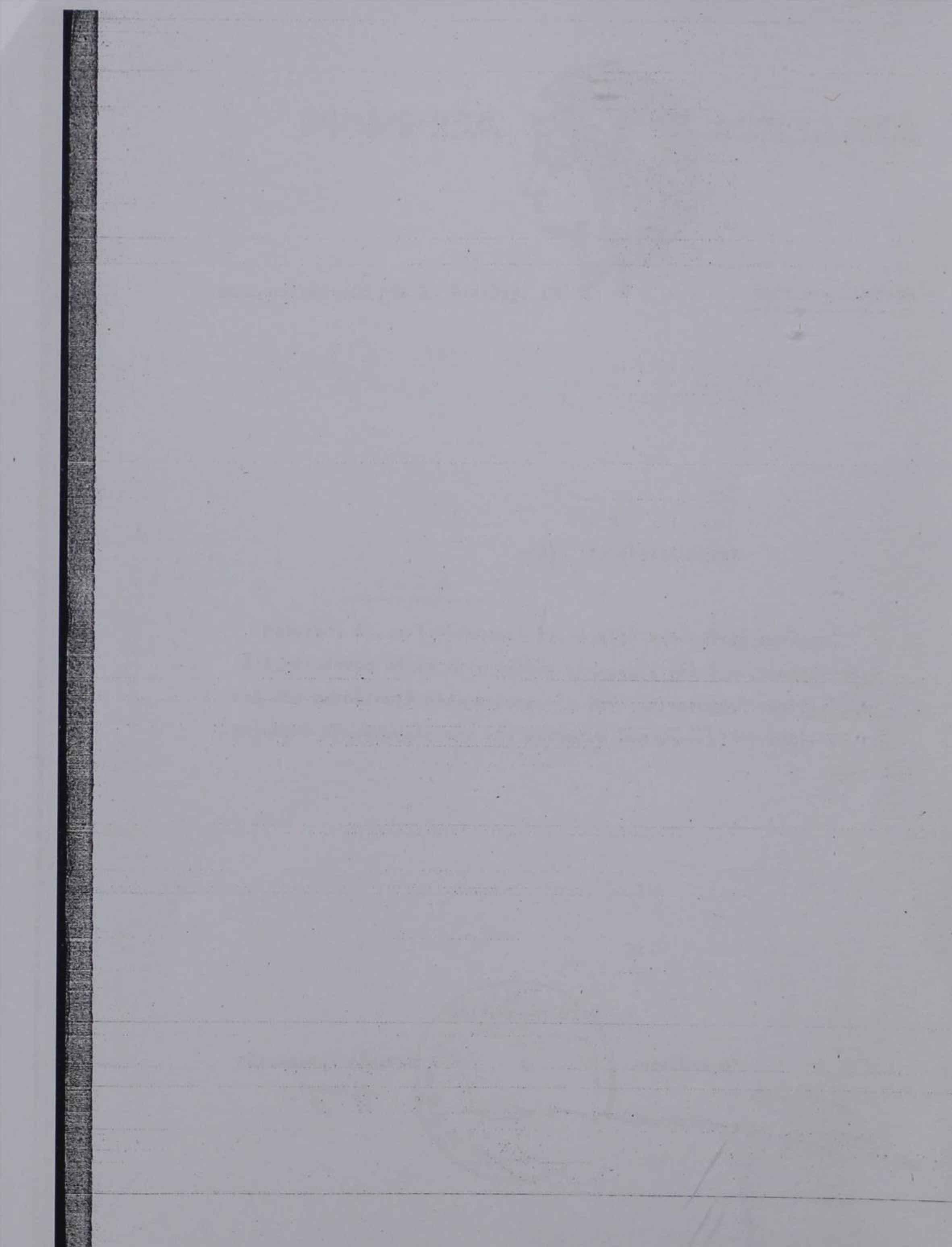
Ὁ Πρόεδρος

A large, flowing handwritten signature in cursive script, likely belonging to the President of the Academy.



Ὁ Γενικὸς Γραμματεὺς

A handwritten signature in cursive script, likely belonging to the Secretary of the Academy.



ΤΑ ΔΑΣΗ ΤΗΣ ΗΠΕΙΡΟΥ ΚΑΙ ΤΗΣ ΘΕΣΣΑΛΙΑΣ

Η ΓΕΩΓΡΑΦΙΚΗ ΕΞΑΠΛΩΣΙΣ ΚΑΙ Η ΟΙΚΟΝΟΜΙΚΗ ΣΗΜΑΣΙΑ ΑΥΤΩΝ

—Γῆν δὲ πάντες εὖ οἶδασιν ὅτι εὖ
πάσχουσα εὖ ποιεῖ.

Ξενοφῶν—Οἰκονομικός

ΜΕΡΟΣ ΠΡΩΤΟΝ

I. Προϊστορική ἐποχὴ 6000—1400 π. χ. καὶ Ἱστορική ἐποχὴ— μέχρι Ἀλεξάνδρου Α΄.

Ἀπὸ τῶν ἀρχαιοτάτων χρόνων τόσον παρὰ τοῖς Ἕλλησιν, ὅσον καὶ παρὰ τοῖς ἄλλοις ἀρχαίοις λαοῖς, τὰ δένδρα ὑπῆρξαν οἱ πρῶτοι ναοὶ ἐντὸς τῶν ὁποίων διέμενον οἱ θεοί, ἢ διὰ τῶν ὁποίων ἐξεδηλοῦτο ἡ θέλησις αὐτῶν (1).

Τὸ δένδρον καὶ τὸ δάσος ἐθεωρήθη πάντοτε ὡς τὸ ἀνώτερον δῶρον τῆς φύσεως πρὸς τὸν ἄνθρωπον, διότι ἐκ τούτου ἐπρομηθεύθη ὁ πρῶτος ἄνθρωπος τὴν τροφήν, τὴν ἐνδυμασίαν, τὴν θέρμανσιν, εἰς αὐτὸ δὲ κατέφυγεν, ἵνα προστατευθῆ ἀπὸ τῶν διαφόρων κινδύνων καὶ καιρικῶν μεταβολῶν, χρησιμοποιοῦσας τοῦτο ὡς τὴν πρώτην του ἀρχέγονον κατοικίαν (2).

1) Lucian de sacrificiis 10. Καὶ πρῶτον μὲν ὕλας ἀπέτέμνοντο... καὶ τὰ φυτὰ ἀπεφήμισαν ἐκάστῳ θεῷ... Ἐπειτα δὲ ναοὺς ἐγείραντες... εἰκόνας αὐτῶν ἀπεικάζουσιν.—Ἀριστοφ. 615 fg. schol. 617 «δένδρον ἐλαίας ὅτι εὖρημα θεῶν. Ἀθηναῖς γάρ».—Ἀγ. Κύριλλος: Ἄλση μὲν γάρ καὶ δρυμοὺς καταλαμβάνοντες, εἶτα τοῖς εὐμηκεστέροις τῶν φυτῶν εἶδωλα παριδρύσαντες ἐγείραντές τε βωμούς, σωτήρας ἐπέκάλουν τοὺς ψευδονύμους θεοὺς.—Ζωναρᾶ ἀνάλ. III Λέων Ἰσαυρος p. 82 καὶ τὰ δένδρα εἰς θεοὺς ἐνομίζοντο.—Πλίνιος 16, 59.—Θεοφ. Ἱστορ. φυτῶν 4, 5, 3.—Ἡροδότ. 1. 193.—Ξενοφ. Ἀναβ. 6, 2, 6,—4, 4, 13.—κ.λ.π.

2) Karl Boettlicher—Berlin 1856. «Der Baumkultus der Hellenen».

Ἡ σχέσις αὕτη τοῦ δάσους πρὸς τὴν καθόλου ὑπόστασιν τοῦ ἀνθρώπου, καὶ δὴ ἐκείνου τῶν προϊστορικῶν χρόνων, δὲν ἦτο δυνατόν νὰ μὴ ἔχη ἐπίδρασιν οὐ μόνον ἐπὶ τῆς ὑποστάσεως αὐτῆς τῶν δασῶν, τὰ ὁποῖα εἶτε κατὰ τμήματα—πέριξ ὡς ἱεροῦ θεωρουμένου δένδρου—εἶτε καὶ ἐν τῷ συνόλῳ ἐπροστατεύοντο καὶ ἐφυλάσσοντο ὡς ἱερά ἀντικείμενα, κάτωθεν ἢ πλησίον τῶν ὁποίων οἱ πέριξ οἰκοῦντες συνερχόμενοι προσέφερον θυσίας³⁾, ἀλλὰ καὶ ἐπ' αὐτῆς ταύτης τῆς ἐξελίξεως τῆς οἰκήσεως ἐν τινι τόπῳ, ὅπου τὸ ἱερόν τῆς φυλῆς δένδρον δὲν ἠὺδοκίμει⁴⁾.

Ἐκτὸς τῶν αὐτοχθόνων πρώτων κατοίκων τῆς ἀρχαίας Ἑλλάδος, οἵτινες, ὀλιγάριθμοι ὄντες, ἔζων κυρίως εἰς τὰ ὀπωσδήποτε δυνάμενα νὰ καλλιεργηθῶσι μέρη, καὶ οἱ μετέπειτα, ἀπὸ 3000—1400 π. Χ., ἐκ βορρᾶ κατελθόντες Ἀχαιοὶ καὶ Δωριεῖς⁵⁾ ἔφερον καὶ οὗτοι μεθ' ἑαυτῶν τὴν λατρείαν τοῦ δένδρου καὶ τοῦ δάσους, ἰδίως δὲ τοῦ δένδρου ἐκείνου, εἰς τὸ ὁποῖον περισσότερον ἐπεδίδεδετο ἑκάστη φυλὴ διὰ τὴν συντήρησίν της ὡς καὶ διὰ τὴν συντήρησιν τῆς κτηνοτροφίας της⁶⁾, ἧτις ἦτο ἡ κυριωτέρα ἀπασχόλησις καὶ πόρος ζωῆς αὐτῶν.

Δι' αὐτοὺς ὅθεν τοὺς λόγους, δηλαδὴ ἀφ' ἐνὸς μὲν τοῦ ὀλιγαρίθμου τῶν οἰκούντων κατὰ τὴν προϊστορικὴν ἐκείνην ἐποχὴν, οἵτινες κυρίως κατῴκουν παρὰ τὰς λίμνας ἢ παραλίας ἢ τὰς ἀκαλύπτους πεδιάδας, ἀφ' ἑτέρου δὲ τῆς ἐκ θρησκευτικῶν λόγων καὶ ἐμφύτου ἀγάπης καὶ λατρείας τῶν ἀνθρώπων ἐκείνων πρὸς τὸ δένδρον ὡς καὶ λόγῳ ἀδυναμίας νὰ εἰσχωρήσουν οὗτοι εἰς τὰ ἐνδότερα τῶν πυκνῶν καὶ ἀρχηγόνων δασῶν, ἢ Ἑλλάς τῆς ἐποχῆς ἐκείνης, πρὸ τῆς ἐπιδρομῆς τῶν Ἀχαιῶν, ἦτο ἐν συνεχῆς καὶ ἀτελείωτον δάσος, τὸ ὁποῖον ἐξηπλοῦτο γραφικώτατα ἀπὸ τοῦ Ταινάρου καὶ Μαλέα μέχρι τῶν κέντρων τῆς Βαλκανικῆς Χερσονή-

3) Ἡ προσφορὰ θυσιῶν ἢ δῶρων πρὸς τοὺς θεοὺς ἀνεφάνη εὐθύς μετὰ τὴν λατρείαν τοῦ δένδρου καὶ εἶναι ἀρχαιότερα τῆς οἰκοδομῆς ναῶν, Τοῦτο μαρτυρεῖ τὸ γεγονός, ὅτι τὰ θησαυροφυλάκια τῶν ἱερῶν ναῶν τῆς Δωδώνης, τῆς Σάμου, τῶν Δελφῶν εἶναι ἀρχαιότερα τῶν ἱερῶν ναῶν, ἦσαν δὲ ταῦτα ἀναμφιβόλως δένδρα προξενοῦντα θαυμασμόν, λόγῳ τῶν διαστάσεων, μορφῆς ἢ τοῦ μέρους εἰς ὃ ἐφύοντο, ἐπὶ τῶν κορμῶν τῶν ὁποίων ἢ ἐντὸς τῶν κοιλωμάτων τοῦ κορμοῦ αὐτῶν οἱ ἀρχέγονοι ἐκεῖνοι λαοὶ ἐκρέμων τὰ προσφερόμενα δῶρα.

4) P l i n i u s 16. 59. — Θ ε ο φ ρ ᾶ σ τ ο υ Ἱστορ. φυτῶν 4, 5, 3. — Ἡ ρ ο δ ὅ τ ο υ 1, 193.—Ξ ε ν ο φ. Ἀ ν ᾶ β α σ ι ς 6, 2, 6—4, 4, 13 κλπ.

5) Θ ο υ κ ι δ ῖ δ ο υ «Φαίνεται γὰρ ἡ νῦν Ἑλλάς καλουμένη, οὐ πάλαι βεβαίως οἰκουμένη, ἀλλὰ μεταναστεύσεις τε οὔσαι τὰ πρότερα καὶ ῥαδίως ἕκαστος τὴν ἑαυτῶν ἀπολείποντες, βιαζόμενοι ὑπὸ τινῶν ἀεὶ πλειόνων κλπ.

6) Ἀ ρ ι σ τ ο τ ῆ λ ο υ ς π ο λ ι τ ε ῖ α I. 1, 7,

σου ἢ μᾶλλον μέχρι τοῦ Δουνάβεως, τοῦ Βοσπόρου καὶ Εὐξείνου Πόντου καὶ ἀπὸ τῶν παραλιῶν τῆς Ἀδριατικῆς καὶ Ἰονίου πελάγους μέχρι τῶν ἀκτῶν πρὸς τὸ Αἰγαῖον Πέλαγος (7). Ἐφ' ὅλης τῆς ἐκτάσεως ταύτης, τῆς καταφύτου καὶ πρασίνου, ἀναμφιβόλως μόνον μικροὶ τινες χῶροι κατὰ τὰς παραλίας, ἢ πλησίον λιμνῶν, ἢ ἐντὸς τῶν πεδιάδων, ὅπου κατῴκουν οἱ αὐτόχθονες, ἢ οἱ διαυλακοῦντες πρὸς παντοίαν διεύθυνσιν τὴν χώραν ποταμοὶ ὡς καὶ αἱ κορυφαὶ τῶν ὑψηλοτέρων ὄρέων τοῦ Ταῦγέτου, τῆς Κυλλήνης, τοῦ Παρνασσοῦ, τοῦ Ὀλύμπου τῆς Πίνδου κλπ., ἢ ἀλπικὴ καλυμμένη ζώνη, παρουσιάζοντο ὡς γυμνοὶ καὶ ἀκάλυπτοι χῶροι. Πυκνότατα δάση ἀειθαλῶν καὶ πεύκης τῆς παραλίου κατὰ τὰ νοτιώτερα τμήματα τῆς Χερσονήσου, ἀειθαλῶν δὲ μετὰ φυλλοβόλων δρυῶν καὶ καστανέας κατὰ τὰ βορειότερα σημεῖα ἐξεχύνοντο μέχρι τῆς παραλίας ἐφ' ὅλων σχεδὸν τῶν ἀκτῶν. Ἐκ τῆς ἀφθόνου δὲ ταύτης βλαστήσεως δύναται ἐν μέρει νὰ νοηθῇ καὶ ἡ ἐπιδρομὴ τῶν Φοινίκων, οἵτινες δὲν ἐνήργουν μόνον ἐμπόριον ἀνταλλαγῆς εἰδῶν μετὰ τῶν κατωκημένων τόπων, ἀλλὰ ἴδρυον ἐργοστάσια καὶ ἐνήργουν καὶ σημαντικὰς ἀποψιλωτικὰς κατὰ τὸ πλεῖστον ὑλοτομίας τῶν προσκειμένων εἰς τὰς παραλίας δασῶν, τὰ ὅποια προσέφερον αὐτοῖς ξυλείαν ναυπηγήσιμον (8).

* * *

Ἱστορικαὶ μαρτυρίαι καὶ ἐπιστημονικαὶ ἔρευναι ἐπὶ τῇ βάσει τῆς σημερινῆς καταστάσεως τῆς χώρας ἀπὸ δασικῆς ἀπόψεως καὶ καλύψεως, κλίματος καὶ ἐδάφους μᾶς δίδουν μίαν ἰδέαν τῆς πάλαι ποτὲ ἐκείνης χλωρίδος, ἣτις εἰς πυκνότητα καὶ ποιότητα ἦτο τοιαύτη, ὥστε παρ' ὅλην τὴν μετέπειτα ἐντατικὴν ἐκχέρσωσιν καὶ

(7) Π. Κ ο ν τ ό ς. Δασικὴ Ἱστορία—Δάση καὶ Πολιτισμός,— E. M ü l l e r Geographi Graeci. Min. Neumann und P a r t s c h. Physikalische Geographie von Griechenland. B u r s i a n «Geographie von Griechenland».

(8) C. I. G. 1840.— B u r s i a n «Geographie von Griechenland II 357—371. Curtius. G G. 1^o 58f, 639,33—Σ τ ρ ά β ω ν X451,—P r e l l e r. Griech. Mythologie I^o 252ff.—R. R o c h e t t e Mem. de l'Acad. des inscr. XVII. 2 (1848) 297,55.—Ὁ δ ο υ σ. 0.482,274—C h o r. Eur. Phoen. 208 sqq. Nank. «Ἴν' ὑπὸ δειράσι νιφοβόλοις Παρνασσοῦ κατενάσθην, Ἰόνιον κατὰ πόντου ἐλάτα πλεύσασα περιρρύτων ὑπὲρ ἀκαρπίστων πεδίων».— Π α υ σ α ν ί α ς VIII 24,2,6—25, 1.—Holn Sic I 93 f 377.—W. R i c h t e r Handel und Verkehr der wichtigsten Völker des Mittelmeers im Altertume» Leipzig 1835. σελίς 7. «Als die ersten Ansiedlungen der Phoenizier erfolgten, war Grichenland noch von Waldesdickicht überzogen, ohne Weg und Stäg»— Ὑ μ ν ο ς π ρ ὸ ς τ ὸ ν Πύθιον Ἀπόλλωνα 48.—Theod. Schmulling» Der phoenizische Handel in den gewässern». κλπ.

ἀποψίλωσιν, τὴν διὰ πυρκαϊῶν καταστροφὴν καὶ τὴν ἐκ τοῦ ὑπερπληθυσμοῦ ἔντασιν τῆς ὑλοτομίας, νὰ μᾶς παρουσιάσῃ ἄνευ οὐδεμιᾶς τεχνικῆς ἐπεμβάσεως δάση ἐκτεταμένα οὐ μόνον κατὰ τοὺς μετέπειτα ἱστορικοὺς χρόνους, ὡς ἀναφέρει ὁ «Ὅμηρος» οὔρεα, ὑλήεντα, ἄλση ἀγλαά, λόχμη πυκνῇ, οὔρεα σκιόεντα», ἀλλὰ καὶ μέχρι σήμερον ἀκόμη εἰς τὸ ἐσωτερικὸν τῆς Χώρας (9).

* * *

Ἡ βόρειος Ἑλλάς, ἡ σημερινὴ Μακεδονία καὶ ἡ Ἡπειρος, ἦτο ἐντελῶς κεκαλυμμένη ὑπὸ δασῶν μέχρι τῶν ἀκτῶν εἰς τοιοῦτον βαθμόν, ὥστε δυνάμεθα νὰ εἴπωμεν, ὅτι ὀλόκληρος ἡ χώρα αὕτη καὶ μέχρι τῆς ἐποχῆς τοῦ Φιλίππου ἦτο ἐν συνεχῆς δάσος, ἡ δὲ Θεσσαλία, ἐξαιρέσει τῆς πεδιάδος τῆς Λαρίσσης, μέχρι ὀλίγων χρόνων πρὸ τῶν Περσικῶν πολέμων (10).

Μίαν εἰκόνα τῆς πάλαι ποτὲ καλύψεως τῆς Ἑλληνικῆς Χερσονήσου ὑπὸ δασικῆς βλαστήσεως μᾶς δίδει ὁ προσηρτημένος χάρτης, τὸν ὁποῖον ἐσχεδιάσαμεν ἐπὶ τῇ βάσει τῶν ἱστορικῶν μαρτυριῶν, ὅσαι διευτυπώθησαν καὶ διεσώθησαν ἐπὶ τοῦ θέματος τούτου, ὡς καὶ ἐπὶ τῇ βάσει τῶν γνωμῶν νεωτέρων συγγραφέων ἐπὶ τοῦ ζητήματος τούτου καὶ τῆς παρατηρουμένης ἐξαπλώσεως τῶν διαφόρων δασικῶν εἰδῶν καὶ ζωνῶν δασοκαλύψεως ὁμοῦ μετὰ τῆς ἐδαφολογικῆς συστάσεως καὶ διαμορφώσεως (11).

(9) Ἡ ρ ό δ ο τ ο ς IX, 39 VII, 218—Θ ο υ κ ι δ. III. 24 98,2—Π α υ σ α ν ί α ς I. 32. 1 VIII, 41,4—II 24, 5. I. 32, 1 Θ ε ό φ ρ α σ τ ο ς V,1,1, "Ἴδε καὶ σχετικὴν περιγραφὴν κατωτέρω τῶν δασῶν τοῦ ἐσωτερικοῦ τῆς Ἑλλάδος, ὡς ἔχουν σήμερον.—N. Λ ά ζ ο υ Τὰ δημόσια δάση τῆς Ἑλλάδος.—Γ. Μ ι χ ο π ο ύ λ ο υ. Τὰ μὴ δημόσια δάση τῆς Ἑλλάδος.

(10) Θ ε ο φ ρ ά σ τ. IV. 5,5.—108. — Geograp. Graeci Min.—E. M ü l l e r Vol. I.B. 1 «Ὅτι τὸ καλούμενον Πήλιον ὄρος μέγα τ' ἐστὶ καὶ ὑλῶδες, δένδρα ἔχον τοσαῦτα κορποφόρα, ὅσα καὶ τὰς γεωργουμένων συμβαίνει χώρας. § 2. Πᾶν δ' ἐστὶ τὸ ὄρος μαλακόν, γεώλοφόν τε καὶ πάμπορον· ὕλης δ' ἐν αὐτῷ πᾶν φύεται γένος, πλείστην δ' ὀξύην ἔχει καὶ ἐλάτην, σφένδαμνόν τε καὶ ζυγίαν, ἔτι δὲ καὶ κυπάρισσον καὶ κέδρον.—Π λ ο υ τ ά ρ χ ο υ Σύλλας 12 Ξ ε ν ο φ. Ἑλληνικά VI. 1. 11.—Δ η μ ο σ θ. περὶ συνθηκῶν 219.14,18,27 κατὰ Τιμοθέου 1192,1—1195.1 (49), 26,36. — Θ ε ο φ ρ α σ τ. Ἱστορ. φυτῶν IX, 3—XVI 11,52—III 8,6.—B ο υ λ ο δ ή μ ο υ. Δοκίμιον περὶ τοῦ ἰδιωτικοῦ βίου τῶν ἀρχαίων Ἑλλήνων.

11) Θ ε ο φ ρ ά σ τ ο υ. Ἱστορ. φυτῶν IX, 3, VI, 11, 52, VI 5,5.—Π λ ο υ τ ά ρ χ ο υ Δημήτριος 10,—Δ ι ο δ ώ ρ ο υ XX 46.—Θ ο υ κ ι δ ἰ δ ο υ IV 108. Neumann und Partsch Physikalische Geographie von Griechenland... Am Pindos zielen sich Wälder von Kastanien, Eichen, Buchen weit hinauf, aber die Gipfel starren mit nackten kahlwänden darüber empor. Am östlichen und nördlichen Abdachung des Olympos erscheinen

Ἐπί τῶν ἀνατολικῶν πλευρῶν τῆς Πίνδου, ἀπὸ τῆς σημερινῆς Ἀκαρνανίας μέχρι τῶν κλιτύων ταύτης πρὸς τὴν κοιλάδα τοῦ Ἀλιάκμονος κατὰ τὴν περιφέρειαν Γρεβενῶν, ἐνεφανίζοντο δάση ἐλάτης, λαρικοειδοῦς πεύκης καὶ ὄξυᾶς ἐν ἀναμίξει, ὡς καὶ εἰς ἀμιγεῖς συστάδας ἀμέσως ὑπὸ τὴν ἀλπικὴν ζώνην.

Κάτωθεν αὐτῶν ἐξηπλοῦντο δάση φυλλοβόλων δρυῶν, καστανιάς, γαύρων καὶ ὄστρυᾶς καὶ ὑπὸ ταῦτα καὶ εἰς τὰ ξηρότερα μέρη ἢ πυκνὴ κάλυψις τῶν ἀειφύλλων πλατοφύλλων.

Καὶ σήμερον ἀκόμη, μὲ οὐχὶ βεβαίως τὴν πυκνότητα καὶ συνοχὴν τῶν δασῶν τῆς ἐποχῆς ἐκείνης, ἢ αὐτὴ διανομὴ τῶν δασικῶν ζωνῶν ἐπικρατεῖ κατὰ τὸ τμήμα τοῦτο τῆς ὄροσειρᾶς τῆς Πίνδου, ἐκτὸς τῶν ἀειθαλῶν πλατυφύλλων, τὰ ὁποῖα, λόγῳ τῆς ἐνταθείσης καλλιεργείας τῶν ὑπὸ τούτων κατεχομένων ἐδαφῶν, ἐξηφανίσθησαν εἰς τὰ περισσότερα μέρη, ἐκτὸς τῶν παρὰ τὴν Καρδίτσαν καὶ μέχρι τῶν στενῶν τῆς Πέτρας παρὰ τὰ Τρίκκαλα κλιτύων, ὅπου παρατηροῦνται καὶ σήμερον εἰσέτι σημαντικαὶ συστάδες τῆς ζώνης ταύτης παραλλήλως τῶν καλλιεργουμένων ἐκτάσεων. Κατὰ τὴν ὑπόλοιπον ἔκτασιν ἐναπέμεινεν ὡς ὑπόλειμμα τῆς ζώνης τῶν ἀειθαλῶν ἀνάμιξις λοχυῶν ἢ φωλεῶν ἐκ τούτων μετὰ τῆς δρυός, ὡς τὸ τοιοῦτον παρατηρεῖται κατὰ τὴν περιφέρειαν Καλαμπάκας.

Αἱ δυτικαὶ κλιτύες τῆς Πίνδου, αἱ προσκλίνουσαι πρὸς τὰ Ἰωάννινα καὶ τὸ Ἰόνιον Πέλαγος ἦσαν κεκαλυμμέναι ὁμοίως ὡς καὶ αἱ ἀνατολικάι μὲ τὴν διαφορὰν μόνον, ὅτι ἐνταῦθα ἐπεκράτει ἐπὶ μεγάλων ἐκτάσεων ἡ ζώνη τῶν φυλλοβόλων δρυῶν, τὰ δάση ἐκεῖνα, τὰ ὁποῖα εἴλκυσαν τοὺς Φοίνικας μέχρι Δωδώνης (12)

wälder von Steineichen und Platanen, dem Folgt eine zone Kastanienwäldern und gehölzer von Erdbeerbänmen, endlich sehr ausgedehnte Nadelholzwaldungen die Kallipeuke der Alten.

Plinius h. n. XIV 10,198.— Π. Κ ο ν τ ὀ ς : Δασικὴ Ἱστορία σελίς 35 καὶ ἐφεξῆς.—v. Heldreich a. a. O. S. 159.— G. Boettliche her «Der Baumkultus der Hellenen.—E. Müller» Geographi Graeci Min Vol I.

Eugen Oberhumer «Die Phoenizier in Akarnanien.»—Π α υ σ α ν ῖ α ς κλπ. ἐν τοῖς ὑπ' ἀριθ. 8—9 σημειώσεσιν.

12) Curtius. Griechische Geschichte. I. σ. 36 «Nachdem die Meeresabhänge des Libanon und Taurus schon ausgenützt waren, fand man die Berge von Hellas in unberührtem zustande, und ihre Eichen, Kastanien, Buchen und Tanen lieferten ein ungleich manfaltigeres Material für den Schiffbau. E. Müller. Geschichte des Altertums I. 234 καὶ ἐπέκεινα. — Ὁ μ ῆ ρ. Ὁ δ ὄ σ. O. 456 — γ, 73, δ. 83, 84, α. 186, β. 391, δ. 358, ε. 404—420, ζ. 263, ξ. 288. Ἐ ρ α τ ο σ θ ἔ ν η ς : I. 82. — Ὁ μ ῆ ρ. Ἰ λ. : A. 432, Λ. 263. κλπ. — Θ ο υ κ ι δ ῖ δ. I. 5.—κλπ.

διὰ τὴν ἀπόλειψιν τῆς ὑπαρχούσης εἰς τὰ μέρη ταῦνα ναυπηγησίμου ξυλείας δρυὸς μεγάλων διαστάσεων.

Ἐπὶ τῆς περιφέρειας τῶν Χασίων ὄρέων καὶ δὴ ἀπὸ τοῦ Πηνειοῦ καὶ ἄνω πρὸς βορρᾶν ἐξηπλοῦντο δάση ὄξυᾶς κατὰ τὰς ὑψηλοτέρας κορυφὰς—περιφέρεια Βερδικούσας καὶ ὄρια ταύτης πρὸς Καλαμπάκαν—εἷς τινα δὲ σημεῖα συστάδες ἐλάτης—ὑψώματα ἄνωθεν Τυρνάβου πρὸς Ἐλασοῶνα—ὑπ' αὐτὰ δὲ πυκνὰ δάση ἐξ ἀειθαλῶν πλατυφύλλων ἐν ἀναμίξει μετὰ φυλλοβόλων δρυῶν, ὑφ' ὧν τὰ πρὸς Καλαμπάκαν προσκλίνοντα μέρη ἐκαλύπτοντο σχεδὸν ἀμιγῶς καὶ δὴ μεταξὺ ἀνατολικῶν κλιτύων Βερετζῆ μέχρι Βελεμιστίου.

Τὰ πεδινὰ τμήματα τῆς Θεσσαλικῆς πεδιάδος κατὰ τὴν ἐποχὴν ἐκείνην ἐκαλύπτοντο κατὰ τὸ πλεῖστον ἐξ ἀειθαλῶν πλατυφύλλων καὶ ὑδροχαρῶν κατὰ μῆκος τῶν ποταμῶν καὶ κατὰ τὰς ὄχθας τῶν λιμνῶν καὶ τελμάτων, τῶν ὁποίων καὶ σήμερον ἀκόμη διασώζονται λείψανά τινα κατὰ τὰς ἐκβολὰς τοῦ Πηνειοῦ παρὰ τὴν Νυκτερέβην, Τζάγεζι καὶ κατὰ τὴν νοτίαν ὄχθην τῆς Βοιβιῖδος κλπ., ἐν ᾧ εἰς τὰς ὄχθας τοῦ Πηνειοῦ, κατὰ τὴν περιφέρειαν ἀπὸ Τρικκάλων μέχρι τῶν ὀρίων τῆς Ἀγ. Παρασκευῆς—περιφέρεια Καλαμπάκας—ἐσχημάτιζον συσκίους συστάδας ἐπὶ μεγάλων ἐκτάσεων ὑπερμεγέθεις εἰς ὕψος καὶ διαστάσεις κορμῶν πλάτανοι, τῶν ὁποίων ὑπολείμματα σώζονται καὶ σήμερον ἀκόμη κατὰ τὴν περιφέρειαν Τεκὲ τῆς Καλαμπάκας. Τὰ ὑψώματα τῶν Φαρσάλων ἦσαν κατάφυτα ὑπὸ φυλλοβόλων δρυῶν. Ἡ Ὄρθρυς κατὰ μὲν τὰ ὑψηλότερα σημεῖα ἐκαλύπτετο ὑπὸ ἀναμίκτων συστάδων ἐκ φυλλοβόλων δρυῶν, λείψανά τῶν ὁποίων παρατηροῦνται καὶ σήμερον ἀκόμη κατὰ τὰς περιφέρειας τῆς Ρεντίνας, Καΐτσης, Σμοκόβου, Δομοκοῦ, Καραχασάν κλπ.

Εἰς τὴν περιφέρειαν τοῦ Ἀλμυροῦ καὶ εἰς τὰ ὑψηλότερα σημεῖα τῆς Γκούρας μέχρι τῆς περιοχῆς τῆς Μονῆς Ξυνιάς ἐξηπλοῦντο ἐκτεταμένα ὄξυᾶς μετὰ φυλλοβόλων δρυῶν δάση, κατὰ τὰς πλεον δὲ ὑψηλὰς κορυφὰς τῆς Γκούρας καὶ συστάδες ἐλάτης. Λείψανα δὲ τούτων διασώζονται εἰσέτι κατὰ τὴν περιοχὴν τῆς Γκούρας καὶ Ξυνιάς.

Κάτωθεν τούτων, μέχρι τῶν πρὸς τὸν Παγασητικὸν κόλπον καταπτώσεων, ὡς καὶ μέχρι τῶν πρὸς Δομοκὸν καὶ Φάρσαλα κλιτύων ἐπεκράτει ἡ ζώνη τῶν ἀειθαλῶν πλατυφύλλων ἐν ἀναμίξει μετὰ τῆς δρυός.

Τὸ Πήλιον ἦτο κατάφυτον, ὡς ἄλλως τε καὶ σήμερον τὸ τοιοῦτον παρατηρεῖται κατὰ τὸ μεγαλείτερον τμήμα του. Αἱ ὑψηλότεραι κορυφαί του μεταξὺ Τσαγκαράδος, Ἀγίου Γεωργίου, Δράκειας, Μακρυνίτσης, Μονῆς Σορβιάς, Παλαιᾶς Μιτζέλης, Ζαγοράς

καὶ Μούρεσι κατείχοντο ὑπὸ ὄξυᾱς καὶ ἐλάτης (13) τὰ δὲ χαμηλότερα σημεῖα κατὰ μὲν τὴν ἀνατολικὴν πλευρὰν ὑπὸ συμπύκνων δασῶν καστανέας καὶ ἀειθαλῶν πλατυφύλλων, κατὰ δὲ τὴν δυτικὴν καὶ νοτίαν τοιαύτην ὑπὸ ἀειθαλῶν καὶ ἀγρίων καρποφόρων δένδρων. Ἡ ἐλαία ἐν ἀγρία καταστάσει ἐνεφανίσθη ἀργότερον μετὰ τὰ 2000 π. Χ. μετὰ τὸν οἰκισμὸν τῶν παραλίων πρὸς τὸν Παγασητικὸν κόλπον (14). Αἱ βόρειοι κλιτύες μέχρι τῶν προπόδων τῆς Ὀσσης καὶ τῶν πεδινῶν πρὸς τὴν Λάρισσαν χώρων ἐκαλύπτοντο ὑπὸ ἀειθαλῶν πλατυφύλλων, πρίνων, ἀρίης, ὑπὸ κομάρρων καὶ φυλλοβόλων δρυῶν, ἐν μέρει δὲ καὶ ὑπὸ συστάδων ἐξ ὕδροχαρῶν.

Ἡ Ὀσσα ὁλόκληρος ἐπίσης ἦτο δασοκεκαλυμμένη πυκνότατα ὑπὸ ὄξυᾱς μὲν κατὰ ὑψηλότερα σημεῖα, ὡς καὶ σήμερον ἄλλως τε τὸ τοιοῦτον παρατηρεῖται, κατὰ δὲ τὰ χαμηλότερα τοιαῦτα πρὸς τὴν ἀνατολικὴν πλευρὰν ὑπὸ φυλλοβόλων δρυῶν καὶ ἀειθαλῶν πλατυφύλλων μετὰ συστάδων ἐκ καστανέας, ὑπὸ ἀειθαλῶν πλατυφύλλων καὶ μικρῶν συστάδων φυλλοβόλων δρυῶν κατὰ τὰς νοτίας καὶ δυτικὰς κλιτύας, ἐνῶ κατὰ τὴν βορείαν πλευρὰν κατήρχετο ἡ ὄξυᾱ μέχρι σχεδὸν τῶν ὑπερκειμένων ἀποτόμων καταπτώσεων πρὸς τὰς ἐκβολὰς τοῦ Πηνειοῦ, εἰς τὰς ὄχθας τοῦ ὁποίου συστάδες πλατάνων καὶ ὕδροχαρῶν προσέδιδον μίαν μαγευτικὴν θέαν εἰς τὸ ἄλλως τε ποιητικώτατον τοῦτο τμήμα τῆς Ἑλλάδος.

Ὁ θρυλικὸς Ὀλυμπος καθ' ὅλας αὐτοῦ τὰς πλευρὰς ἦτο κατάφυτος ἀπὸ δάση. Ὑπὸ τὴν ἀλπικὴν ζώνην καὶ κυκλικῶς ταύτης ἐξηπλοῦντο κατὰ τὰς νοτίας καὶ ἀνατολικὰς κλιτύας δάση ὄξυᾱς μετὰ συστάδων ἐκ λευκοδέρμου καὶ λαρικοειδοῦς πεύκης

13) Π. Κ ο ν τ ὸ ς «Δασικὴ Ἱστορία» σελ. 34 ἀναγράφει, ὅτι «ἐπὶ τῶν ὁρέων Πήλιον καὶ Ὀσσα σχεδὸν δέν ὑπῆρχον κωνοφόρα» καὶ περαιτέρω σελ. 35 «Ἡ ἐλάτη δέν κατελάμβανε ἐπὶ τοῦ Πηλίου καὶ τῆς Ὀσσης παρὰ ἀσβεστολιθικά τινα, ξηρότερα μᾶλλον, ἐδάφη, πολὺ μικρᾶς σχετικῶς ἐκτάσεως». Τοῦτο ὡς πρὸς τὸ Πήλιον τοῦλάχιστον δέν εἶναι ἀκριβές, διότι κατὰ Georg. Graeci Min.—E. Müller.—Vol. I B2. «Πᾶν δ' ἐστὶ τὸ ὄρος μαλακόν, γεώλοφόν τε καὶ πάμπορον. Ὑλης δ' αὐτῷ πᾶν φύεται γένος πλείστην δ' ὄξυην ἔχει καὶ ἐλάτην, σφέδαμνόν τε καὶ ζυγίαν ἔτι δὲ καὶ κυπάρισσον καὶ κέδρον».

14) Ἐὰν ρίψη τις ἐν βλέμμα καθ' ὅλας τὰς ἐκτάσεις τῆς Ἑλλάδος, ὅπου παρατηρεῖται ἀγρία ἐλαία, θὰ ἴδῃ ὅτι αὕτη φύεται ἐκεῖ, ὅπου οἱ χῶροι ἦσαν κατωκημένοι καὶ εἰς ἀρκετὴν ἀπὸ τούτων περίεξ ἀκτῖνα. Τοῦτο μᾶς φέρει εἰς τὸ συμπέρασμα, ὅτι τὸ δένδρον τοῦτο δέν ἦτο αὐτοφυές ἐν Ἑλλάδι, ἀλλὰ ὅτι ἀνεπτύχθη εἰς τὰς περίεξ τῶν οἰκισθέντων μερῶν ἐκτάσεις ἐκ τῶν ἀπορριπτομένων σπόρων (κουκούτσια) τῶν τρωγομένων παρ' ἀνθρώπων καὶ πτηνῶν ἐλαιῶν, αἵτινες κατ' ἀρχὰς ἐφέροντο ἐκ τῶν παραλίων τῆς Ἀσίας καὶ τῆς Κρήτης κατὰ τὴν πρὸ Μινωικὴν ἐποχὴν.

ὡς καὶ ὀλίγαι τοιαῦται ἐλάτης κατὰ τὴν περιφέρειαν ἀπὸ Ραψάνης μέχρι τῶν ὑπερθεν ὑψηλοτέρων σημείων τῆς ἀλπεικῆς ζώνης, κατὰ δὲ τὰς βορείας καὶ δυτικὰς κλιτύας ἀμιγῆ, πυκνότατα καὶ συνεχόμενα δάση λευκοδέρμου καὶ λαρικοειδοῦς πεύκης ἀπὸ τῆς σημερινῆς περιφερείας Λιτοχώρου—'Αγίου Διονυσίου—μέχρις ἄνωθεν τῆς περιφερείας Μονῆς Πέτρας, ὄξυᾶς δὲ ἀπὸ τῶν ὑπερθεν τῆς Μονῆς Πέτρας ὑψωμάτων μέχρι τῆς περιφερείας 'Ελασσῶνος—Μελούνας. Κάτωθεν τῆς ψυχροτέρας ταύτης ζώνης τῆς πεύκης καὶ κατὰ τὰς νοτίας κλιτύας παρουσιάζοντο δάση ὄξυᾶς μέχρι τῶν ὑψωμάτων τῆς Ραψάνης, καστανέας δὲ καὶ ὄξυᾶς ἀναμιξ μετὰ φυλλοβόλων δρυῶν κατὰ τὰς ἀνατολικὰς ἀποτόμους καταπτώσεις τοῦ ὄρεινοῦ ὄγκου τοῦ 'Ολύμπου πρὸς Σκοτίναν—Παντελεήμονα—Πυργετόν. 'Εν συνεχείᾳ πρὸς τὴν ζώνην ταύτην καὶ πρὸς τὰ κατώτερα ὑψομετρικὰ σημεῖα ἠκολούθει ἡ ζώνη τῶν φυλλοβόλων δρυῶν μετὰ τῶν ἀειθαλῶν πλατυφύλλων καὶ εἶτα ἐπὶ τῶν πεδινῶν σημείων, τῶν προσκλινόντων πρὸς τὴν κοίτην τοῦ Πηνειοῦ καὶ τὴν περιφέρειαν Λαρίσης — Τυρνάβου—Παραλίας Θερμαϊκοῦ κόλπου ἀμιγῆ δάση δρυὸς μετὰ συστάδων ὑδροχαρῶν, ἐξ ὧν τελευταίων καὶ σήμερον ἀκόμη παρουσιάζει ἡ κοιλάς κάτωθεν τῆς Πούρλιας, παρὰ τὴν Νυκτερέβην κλπ.

'Επὶ τῶν πρὸς τὰ 'Ιωάννινα καὶ τὸ 'Ιόνιον πέλαγος ἐστραμμένων δυτικῶν κλιτύων τῆς Πίνδου καὶ ὑπὸ τὴν ἀλπεικὴν ζώνην ἐξηπλοῦντο δάση πεύκης λαρικοειδοῦς καὶ ἐλάτης ἐν ἀναμιξ μετὰ πυκνοτάτων συστάδων ὄξυᾶς ἀπὸ τῆς πρὸς τὴν νῦν 'Αλβανικὴν μεθόριον περιφέρειαν τῆς Κονίτισης μέχρι τοῦ Μετσόβου καὶ ἐκεῖθεν μέχρι τῶν ὑψωμάτων τῶν Τζουμέρκων. Ὑπὸ τὴν ψυχροτέραν ταύτην ζώνην καὶ ἀπὸ τῶν 'Αγίων Σαράντα 'Αλβανικῶν ὄριων μέχρι Πρεβέζης καὶ 'Αράχθου ἐξετείνετο ἀπέραντος θάλασσα καλύψεως ἐκ φυλλοβόλων δρυῶν, ἰδίως βαλανιδέας καὶ χνοώδους ἐν ἀναμίξει κατὰ τὴν περιοχὴν τῶν 'Ιωαννίνων μετὰ συστάδων ἐξ ὑδροχαρῶν, κατὰ δὲ τὴν παραλιακὴν ζώνην, ἀπὸ 'Αγίων Σαράντα μέχρις ἐκβολῶν 'Αράχθου ἐκ πλατυφύλλων ἀειθαλῶν.

Τοιαύτη ἦτο ἐν γενικαῖς γραμμαῖς ἡ δασοκάλυψις κατὰ τὴν προϊστορικὴν ἐκείνην ἐποχὴν εἰς εἶδη καὶ ζώνας δασικῶν εἰδῶν, ἀνάλογος τῶν κλιματολογικῶν ζωνῶν καὶ τῆς ἐδαφικῆς συστάσεως. Μία συμπαγῆς συνεχομένη μᾶζα βλαστήσεως μὲ ἀιωνόβια, κολοσσοῦς τὰς διαστάσεις δένδρα, ἐντὸς τῶν ὁποίων μόνον τὰ θηρία τῆς προϊστορικῆς ἐκείνης ἐποχῆς ἐνδιαιτῶντο. Οἱ εὐάριθμοι αὐτόχθονες τῶν προϊστορικῶν ἐκείνων χρόνων κατοικοῦντες κατὰ τὰς παραλίας ἢ παραλιμνεῖους ἐκτάσεις ἀπέζων ἐκ τῆς κτηνοτροφίας κυρίως καὶ τῆς ἀλιείας, καλλιεργοῦντες μικρὰς πέριξ τῶν οἰκισμῶν τῶν ἐκτάσεις. Τὰ δάση ὅθεν δὲν ἐγνώριζον εἰσέτι τὴν

δι' ύλοτομιῶν ἐκμετάλλευσιν, ὡς μετέπειτα, διὰ τὴν ἀπόληψιν ναυπηγησίμου ξυλείας, εἰ μὴ μόνον τὰς κατὰ τὰ κράσπεδα πρὸς τοὺς οἰκισμοὺς μικροῦλοτομίας διὰ τὴν παροχὴν καυσίμου ὕλης εἰς τοὺς οἰκοῦντας. Ἡ μόνη τῶν δασῶν ἐκμετάλλευσις, ὡς καὶ κατὰ τοὺς προμεσαιωνικοὺς χρόνους ἐν Εὐρώπῃ, ἦτο τὸ κυνήγιον καὶ ὡς εἴπομεν ἡ βοσκή τῶν εὐαρίθμων ποιμνίων τῆς ἐποχῆς ἐκείνης, ἀλλὰ καὶ τὰ δύο ταῦτα ἐνηργοῦντο μᾶλλον εἰς τὰ κράσπεδα καὶ οὐχὶ εἰς τὸ ἐσωτερικὸν τῶν δασῶν, δι' ὃ καὶ παρέμενον ἅπαντα τὰ δάση σχεδὸν ἀνέπαφα καὶ καθίσταντο πολύξυλα, γηραιότατα καὶ παρθένα.

Ἀπὸ τοῦ 20 αἰῶνος π. Χ. αἱ ἰνδογερμανικαὶ φυλαί, αἱ οἰκοῦσαι τὸ πρῶτον κατὰ τὰς παραδουναβίους χώρας, ἤρχισαν κατερχόμεναι διὰ τοῦ Ἀξιοῦ καὶ Μοράβα πρὸς κατάκτησιν τῆς νοτιωτέρας Ἑλληνικῆς χερσονήσου ὑπὸ διάφορα ὀνόματα, ἤτοι ὡς Ἀχαιοί, Αἰολεῖς, Ἴωνες καὶ Δωριεῖς, μετέπειτα δὲ ἐν τῇ ἱστορίᾳ ὡς Ἑλληνες μετωνομασθέντες. Ἡ κάθοδος αὕτη διήρκεσε μέχρι τοῦ 1050 π. Χ. Καὶ πρῶτον οἱ Ἀχαιοὶ εἰσεχώρησαν, προπορευθέντες, εἰς τὴν Μακεδονικὴν χώραν κατὰ τὰς ἐκβολὰς τοῦ Ἀξιοῦ, ὀπόθεν διὰ τῆς παραλίας τοῦ Θερμαϊκοῦ κόλπου καὶ τοῦ Πηνειοῦ εἰσέδυσαν εἰς τὴν θεσσαλικὴν πεδιάδα, Στερεὰν Ἑλλάδα καὶ διὰ τοῦ ἰσθμοῦ τῆς Κορίνθου εἰς Πελοπόννησον, παλαίοντες σκληρὸν ἀγῶνα ἐπικρατήσεως πρὸς τοὺς γηγενεῖς προέλληνας, ἀφήρουν μέρος τῆς ἰδιοκτησίας τούτων καὶ ἀφομοίουν τὸν ἐπικρατοῦντα εἰς τὰς κατακτουμένας χώρας Μινωϊκὸν πολιτισμόν.

Οἱ Ἀχαιοὶ ἦσαν κυρίως νομάδες, ὀδηγοῦντες πολυάριθμα ποιμνία, διὰ τὰ ὀποῖα καὶ κατελάμβανον τὰς καταλλήλους πρὸς βοσκὴν ἐκτάσεις, τὰς ὀποίας ἐξαντλουμένας ἐγκατέλειπον πρὸς ἀναζήτησιν ἄλλων καλλιτέρων καὶ παρθένων, καίοντες ⁽¹⁵⁾ συγχρόνως πλείστας δασικὰς ἐκτάσεις καλυπτομένας ὑπὸ ἀειθαλῶν κυρίως πλατυφύλλων διὰ τὴν ἀναγέννησιν ἀφ' ἐνὸς καλλιτέρας τροφῆς διὰ τὰ ζῶά των καὶ ἀφ' ἐτέρου διὰ τὴν διάνοξιν διαβάσεων πρὸς ἐτέρους βοσκησίμους τόπους.

Οἱ Δωριεῖς κατελθόντες διὰ τῆς Δυτικῆς Μακεδονίας καὶ Ἠπείρου, μᾶλλον ὀρεσίβειοι, πολυπληθέστεροι καὶ τραχύτεροι, κατέλαβον ὀλόκληρον τὴν μεταξὺ Ἰλλυρίας καὶ Αἰτωλοακαρνανίας χώραν, ὀπόθεν διεπεραιώθησαν εἰς Πελοπόννησον. Ἡ κάθοδος αὕτη τῶν πολυπληθῶν τούτων ἐποίκων, πολεμιστῶν καὶ κτηνοτρό-

15) Π λ ο υ τ ἄ ρ χ ο υ. «Εἰς τόπον ἀπελθοῦσα λόχμην ἔχοντα πολλὴν, στοιβὴν τε καὶ ἀσφάραγον, ἀκάκως πάνυ καὶ παιδικῶς ὡσπερ αἰσθανόμενον, δεομένη προσηύχετο μεθ' ὀρκων, ἂν σώσωσιν αὐτὴν καὶ ἀποκρύψωσι μηδέποτε λυμαινεῖσθε μηδὲ καύσειν».

φων τὸ ἐπάγγελμα, ἐπέφερε νέον πλήγμα κατὰ τῆς δασοκαλύψεως.

Αἱ ὑπὸ τῶν ἐπιδρομέων Φοινίκων ὑλοτομίαι τῶν παραλίων, ὡς καὶ τῶν προσκειμένων εἰς ταῦτα δασῶν τοῦ ἐσωτερικοῦ, ἀφ' ὧν εὐκόλως ἦτο δυνατόν νὰ μεταφερθῆ ἕως τῆς παραλίας τὸ ξυλῶδες ὑλικόν, αἱ διασπάσεις τῆς δασοκαλύψεως ὑπὸ τῶν ἐποίκων τοῦ Βορρᾶ, τῶν πυρκαϊῶν κυρίως καὶ ἡ αὔξησις μετέπειτα τοῦ πληθυσμοῦ, ἐπέφεραν σὺν τῷ χρόνῳ τὴν μερικὴν, ἂν μὴ τελείαν ἀποψίλωσιν ὅλων τῶν προσκειμένων πρὸς τὰς παραλίας δασῶν. Ἡ ἀποψίλωσις αὕτη ἐνετάθη κατὰ τοὺς μετέπειτα χρόνους, μετὰ τοὺς Περσικοὺς πολέμους, εἰς τοιοῦτον βαθμόν, ὥστε οὐδαμοῦ πλέον τῆς κυρίας Ἑλλάδος ἐκτὸς τοῦ ἐσωτερικοῦ (16), ἡδύνατό τις νὰ εὔρη τὴν κατάλληλον διὰ ναυπήγησιν ξυλείαν, εἰ μὴ μόνον δάση χθαμαλῆς μορφῆς, κυρίως ἐξ ἀειθαλῶν πλατυφύλλων, ἢ γυμνὰ ἐδάφη, ὁμοίαν δηλαδὴ κατάστασιν, οἷα καὶ σήμερον ἀκόμη παρατηρεῖται, καθ' ὅλα σχεδὸν τὰ παράλια τῆς Ἑλλάδος (17).

Κατὰ τὴν ἐποχὴν ταύτην τὰ μόνα τμήματα τῆς Ἑλληνικῆς Χερσονήσου, τὰ ὅποια διετήρουν ἀκόμη ἀρκετὰ δασικὰ συμπλέγματα κατὰ τὰς παραλίους ἐκτάσεις, περισσότερο δὲ εἰς τὸ ἐσωτερικὸν αὐτῶν, ἦσαν ἡ Θεσσαλία καὶ κατὰ μείζονα βαθμόν ἡ Μακεδονία καὶ Ἡπειρος, ἀπὸ τῶν ὁποίων, — ἰδίως ἀπὸ Μακεδονίας — ἐγένετο εἰσαγωγή ξυλείας εἰς τὴν ὑπόλοιπον Ἑλλάδα (18). Ἡ

16) Θεοφράστου I. I. 5, 2 — V, 1, 1-1, 2-4, 3 — 7, 5. IV. 5, 5, III, 10, 2 Ὀδύσ. Θ. Στράβων XIV, 1003, 684. — Παυσανίας VIII, 12, 1-1, 32, 1-IX 23, 4. — Ἡροδότου: IX, 39 — VIII, 218-128. — Θεογόν. 879-884. — Θουκυδίδου: III, 24-98, 2. — Φιλοστράτου Ζωὴ τοῦ Ἀπόλλωνος VIII. 7, 5 (161). — Ἀριστοφάνους εἰς τὰς Ἀχαρνὰς ἀναφέρει. ὅτι ὁ Πάρνης καὶ ὁ Κιθαιρῶν, καθὼς καὶ ἅπασα ἡ ἕκτασις, δι' ἧς διήρχετο ἡ ἀπ' Ἀθηνῶν εἰς Θήβας βαίνουσα ὁδός, ἦσαν κατάφυτα ὑπὸ δασῶν. Neumann und Partsch = Plurikalisch Geographie v. Griechenland zu Platons zeit besassen Parnes, und Kithaeron noch starke Bestände. Lang Peloponesische Wanderung: σ. 100, 101, 116. — Ὁ Παρνασσὸς (Θεοφράστου α. α. ο.) καὶ ἡ Οἶτη (Ἡροδ. XII) ἦσαν πυκνώτατα, δασοκεκαλυμμένα ἀκόμη καὶ κατὰ τὸν V καὶ IV αἰῶνα π. Χ. Κατὰ τὸν αὐτὸν χρόνον εἰς τὴν Ἡπειρον ὑπῆρχον ἐπίσης πυκνὰ δάση δρυός, τὰ περίφημα δάση τῆς Δωδώνης.

17) Pfeil. Holzwirtschaft s. 298-301-302. — Πλάτωνος Κριτίας 111. — Πλάτ. Νόμοι IV. s. 706 b. — Büchsensthützel «In Attika lieferten schon in fünften Jahrht V. Chr. die Waldungen nicht mehr das im Lande erforderliche Baumholz.

18) Θουκυδ. Δ. 108. — IZ. 28 — Δημ. Κ. Α. 167 — CIA II 834 β — Ξενοφ. Ἀθην. Πολιτεία. β. 11. — Ξενοφ. Ἑλλ. 6, I. 4. Ἐνθεν καὶ Ἀθηναῖοι τὰ ξύλα ἄγονται Udi sunt cademquae supra ξύλα ναυπηγήσιμα Sic. ib I. 24. Μὴ ἀθυμεῖν ἕνεκα ξύλων. — Τὸ ὄρος Πήλιον διετήρησε τὴν

Θεσσαλία, ὡς χώρα πεδινή κατὰ τὸ πλεῖστον, πολὺ ταχέως καὶ εὐθύς ἀπὸ τῶν πρώτων ἐπιδρομῶν ἤρξατο κατὰ τὴν ἀπὸ Τρικκάλων μέχρι τῆς "Οσσης καὶ τῆς "Ορθυος ἑκτασιν ν' ἀποβάλη βαθμηδὸν τὴν δασικὴν ἑδαφοκάλυψίν της καὶ νὰ μετατρέπηται εἰς ἀγροτικῶς καλλιεργουμένην περιφέρειαν.

Οὕτω κατὰ τοὺς πρὸ καὶ ἰδίως μετὰ τοὺς Περσικοὺς πολέμους χρόνους ἢ μὲν "Ηπειρος, ἐξαιρέσει μικρῶν τμημάτων πέριξ τῆς λίμνης τῶν Ἰωαννίνων καὶ κατὰ τὰς μεταξὺ Ἰωαννίνων—Πρεβέζης μικρὰς πεδιάδας, αἵτινες μετεβλήθησαν ὑπὸ τῶν οἰκιστῶν εἰς καλλιεργησίμους ἀγροτικὰς περιφερείας, οὐδεμίαν ἄλλην μεταβολὴν ὑπέστη ὡς πρὸς τὴν δασοκάλυψίν της, εἰ μὴ μόνον τὴν μετατροπὴν τῶν παραλίων δασῶν της εἰς χθαμαλῆς μορφῆς τοιαῦτα ἐκ πλατυφύλλων ἀειθαλῶν καὶ δρυῶν, ἢ δὲ Θεσσαλία εἰς τὴν ἐντελῆ ἐξάλειψιν ὅλων τῶν πεδινῶν δασῶν, περιορισθέντων τούτων μόνον εἰς τὴν αὐτὴν μορφήν καὶ πυκνότητα, οἷα ἦτο καὶ πρὶν, ἐπὶ τῶν ὄρεινῶν ὄγκων τῆς Πίνδου, τῶν Χασίων τοῦ Ὀλύμπου, τῆς "Οσσης καὶ τοῦ Πηλίου, εἰς κτηνοτροφικῶς δὲ ἐκμεταλλεομένης δασοκαλύψεις ἐξ ἀειθαλῶν καὶ δρυῶν κατὰ τὰ πρὸς τὴν πεδινήν ἑκτασιν κρᾶσπεδα τούτων. Ἐν τῇ πεδιάδι τῆς Θεσσαλίας δὲν ὑπῆρχε πλέον ἢ ἀπὸ τοῦ ἐνὸς εἰς τὸ ἕτερον ἄκρον πλήμμουρα ἐκείνη τοῦ πρασίνου, ἀλλὰ μόνον αἱ κατὰ τὰς ὄχθας τῶν ποταμῶν καὶ λιμνῶν καὶ κατὰ τὰς περιοχὰς τῶν τελμάτων συστάδες τῶν ὑδροχαρῶν, τῶν ὁποίων λείψανα διεσώθησαν καὶ μέχρι σήμερον ἀκόμη καὶ ἐκ τῶν ὁποίων ἀπελάμβανον οἱ οἰκοῦντες τὴν διὰ τὰ γεωργικὰ τῶν ἐργαλεῖα ὡς καὶ διὰ τὴν κατασκευὴν τῶν οἰκιῶν τῶν χρήσιμον ξυλείαν.

Μαρτυρίαι περὶ τῆς καταστάσεως τῆς δασικῆς καλύψεως ἰδίως τῆς Θεσσαλίας κατὰ τοὺς χρόνους τούτους, μετὰ τὴν ἀποκατάστασιν τῶν ἐπιδρομῶν Ἑλλήνων, δυστυχῶς δὲν διεσώθησαν, ἀλλὰ ἢ ἀνωτέρω ἄποψις ἡμῶν τεκμαίρεται ἀφ' ἐνὸς μὲν ἐκ τῆς σημερινῆς ἐξαπλώσεως τῆς δασικῆς βλαστήσεως καὶ τῶν ἰχνῶν, τὰ ὁποῖα συναντᾶ τις καθ' ὅλην τὴν Θεσσαλίαν, ἀφ' ἑτέρου δὲ

πυκνήν του δασικὴν κάλυψιν μέχρι τοῦ III αἰῶνος π. χ. Φιλοστρ. Ζωὴ τοῦ Ἀπόλλωνος VIII. 7. 5. 161.—Θεοφράστου. IV 5. 5. ἀναφέρει, ὅτι ἀπὸ τοῦ 4 αἰῶνος π. χ. ἡ νότιος Ἑλλάς ἐκ Μακεδονίας καὶ Θράκης ἐπρομηθεύετο τὴν χρήσιμον ξυλείαν.—Dittenberger Sylloge Inscriptionum Graecorum I. B. 135. Συνθηκαὶ πρὸς Ἀμύνταν τὸν Ἀριδαίου—(ἔτος 389—383 π. Χ.)—248 Col. I. τῷ 341 π. χ.—S. Sauppe Inscript. macedonic, IV s. 15 Vergl. Boeck Staatshaush. I. s. 76 f.—Πλουτάρχου. Δημήτριος 10. Διοδ. XX46.—Δημοσθένους περὶ συνθηκῶν. 28 τῇ Μακεδονία καὶ τοῖς ἄλλοις τοῖς βουλομένοις εὐτελέστατα ξύλα. (ξύλα ναυπηγήσιμα) καθισταμένη...

καί ἐκ τοῦ λογικοῦ συμπεράσματος, εἰς ὃ ἄγει τὸ γεγονός τοῦ οἰκισμοῦ τοῦ πεδινοῦ τούτου τμήματος πρὸς τὸν σκοπὸν τῆς καλλιέργειας καὶ ἡ αὔξεις τοῦ πληθυσμοῦ ὡς καὶ αἱ ἐπακολουθήσασαι ἀπὸ τοῦ Πελοποννησιακοῦ πολέμου ἢ μᾶλλον ἀπὸ τοῦ Περσικοῦ πολέμου καὶ ἐντεῦθεν ἄλλεπάλληλοι στρατιωτικαὶ μετακινήσεις Μακεδόνων καὶ Ἑλλήνων μὲ πολυαρίθμους στρατιάς, τῶν ὁποίων αἱ τόσον ταχεῖαι μετακινήσεις θὰ ἦτο ἀδύνατον νὰ ἐκτελεσθῶσιν εἰς μέρη δασώδη καὶ δὴ εἰς τόσον μικρὰ χρονικὰ διαστήματα πορείας.

Ἐπιπλέον ὁ ἄρ. 2 ἐν τέλει προσηρτημένος χάρτης μᾶς δίδει μίαν ἰδέαν τῆς δασοκαλύψεως τῆς ἐποχῆς ταύτης ἐν συγκρίσει πρὸς τὴν ἐποχὴν τῆς προϊστορικῆς περιόδου.

* * *

Τὸ πρῶτον ἐφαρμοσθὲν μέτρον—σύστημα ὡς θὰ ἐλέγομεν σήμερον—τοῦ προϊστορικοῦ κατοικοῦ τῆς Χερσονήσου διὰ τὴν ἐξαφανίσειν καὶ οὐχὶ διὰ τὴν ἐκμετάλλευσιν τοῦ δάσους, ἀπὸ τῶν γεωργικῶς δυναμένων νὰ καλλιεργηθῶσιν ἐδαφῶν ἢ τῶν κτηνοτροφικῶς ἐκμεταλλευθησομένων τοιούτων, ἦτο ἀναμφιβόλως τὸ πῦρ. Τὰ ἀρχέγονα ἀφ' ἐνὸς ἐργαλεῖα τοῦ ἀνθρώπου τῆς περιόδου ἐκείνης δὲν ἦσαν εἰς θέσιν νὰ δαμάσουν τοὺς δασικοὺς κολοσσούς, ἀφ' ἑτέρου δὲ καὶ αἱ ἀνάγκαι τούτων εἰς χρήσιμον ξυλείαν, λόγῳ τῆς φύσεως καὶ μορφῆς τῶν κατοικιῶν, δὲν ἦσαν τοιαῦται, ὥστε ν' ἀπαιτοῦν τὴν χρησιμοποίησιν ἄλλης χρησίμου ξυλείας, ἐκτὸς κλάδων τινῶν δι' ἐκάστην οἰκίαν—καλύβην. Ἄλλως τε δὲ τὴν πυκνοτάτην ἐκείνην βλάστησιν μόνον τὸ πῦρ ἦτο δυνατόν νὰ δαμάσῃ καὶ ἐξαφανίσῃ ἀπὸ τῶν γεωργικῶς δυναμένων νὰ ἐκμεταλλευθῶσιν ἐδαφῶν.

Μετέπειτα, ἀπὸ τῶν Ὀμηρικῶν χρόνων καὶ ὕστερον, ἤρξατο κάποια συστηματικώτερα ἐκμετάλλευσίς, διότι περὶ ἐκμεταλλεύσεως δασῶν κατὰ τὴν ἱστορικὴν τοῦλάχιστον ἐποχὴν δὲν δύναται νὰ γίνῃ λόγος, ἔνεκεν ἀκριβῶς τῆς πληθύσεως τῶν δασῶν καὶ τῆς μὴ ἐμφανισθείσης ἀκόμη ἕως τότε ἀνάγκης εἰς χρήσιμον ξυλείαν, ἀλλὰ συστηματικώτερα ἀπόληψις δασικῶν συγκροτημάτων, λόγῳ τῆς ποικιλίας τῶν παρουσιαζομένων ἀναγκῶν καὶ τῆς ἐξευρέσεως τῶν μέσων τῆς τε τεχνικῆς κατεργασίας ὡς καὶ τῆς μεταφορᾶς. Οἱ κορμοὶ τῶν δένδρων ἐκόπτοντο καὶ διεχωρίζοντο εἰς τρεῖς κατηγορίας, εἰς ξυλείαν χρήσιμον οἰκοδομικὴν, ναυπηγητικὴν, ἢ δι' ἐργαλεῖα γεωργικά, καὶ εἰς ξυλείαν διὰ καύσιμον ὕλην, ⁽¹⁹⁾ καὶ δὴ ἀναλόγως τοῦ εἴδους τοῦ δένδρου, τῆς ἡλικίας

19) Ὁ Θεόφραστος ὡς καὶ πολλοὶ ἀρχαῖοι συγγραφεῖς ἀναφέρουν μὲν διακρίσεις τῆς ξυλείας, ὁ δὲ Θεόφραστος III,

αὐτοῦ, τοῦ ὑγιοῦς ἢ μὴ καὶ τῆς ὑπάρξεως ἢ μὴ ἐντὸς τοῦ κορμοῦ ἐνσφηνωμένων ξηρῶν κλώνων κλπ. Ἡ χρήσιμος ξυλεία, κοπτομένη διὰ πελέκεως ⁽²⁰⁾ ἢ διὰ πρίονος, ἐμετρᾶτο κατὰ τὸ μῆκος εἰς πόδας, παλαιστάς ἢ δακτύλους ἢ πήχεις, ἀναλόγως τῆς διαγραφείσης χρησιμοποίησεως ⁽²¹⁾ καὶ εἶτα διὰ τῆς βοήθειας τῆς «στάθμης» ⁽²²⁾ ἐτετραγωνίζετο ⁽²³⁾ ἢ ἐσχίζετο ⁽²⁴⁾. Οὕτως δὲ ἐπεξεργασμένη μετεφέρετο διὰ τῶν τετρατρόχων ἀμαξῶν ἢ διὰ τῶν ἡμιόνων εἰς τὸ κέντρον ⁽²⁵⁾ ὅπου παρεδίδετο εἰς τοὺς ξυλουργούς, ⁽²⁶⁾ ἢ εἰς τὴν οἰκιακὴν κατανάλωσιν προκειμένου περὶ καυσίμου ὕλης ⁽²⁷⁾.

* * *

II. Ἀπὸ τοῦ Μ. Ἀλεξάνδρου μέχρι τῆς καταλύσεως τῆς Βυζαντινῆς Αὐτοκρατορίας.

Ἀπὸ τῆς ἐποχῆς τοῦ Μ. Ἀλεξάνδρου, τῶν διαδόχων του καὶ μετέπειτα, λόγῳ ἀφ' ἑνὸς τῆς ἐξαπλώσεως τοῦ Ἑλληνικοῦ Κράτους εἰς τὰς χώρας τῆς Βαλκανικῆς καὶ τῆς Μικρᾶς Ἀσίας, ὅπου ὑπῆρχε μεγίστη δασοκάλυψις διὰ τὰς ἀνάγκας εἰς ναυπηγήσιμον καὶ οἰκοδομήσιμον ξυλείαν, ἀφ' ἑτέρου δὲ διότι αἱ διάφοροι φυλαὶ τῆς Ἑλληνικῆς χερσονήσου εἰς οὐδεμίαν ἔκτοτε σημαντικὴν ναυπήγησιν στόλων προέβησαν, τὰ δάση τῆς Ἑλλάδος, ὅσα ἐν τῷ ἐσωτερικῷ τῆς χώρας ἐναπέμεινον, οὐ μόνον δὲν ἐθίγησαν πλέον, ἀλλὰ τὸναντίον ἐπυκνώθησαν, ἐξαιρέσει τῶν διὰ τὴν κά-

10, 2 ἀναφέρει καὶ περὶ διακρίσεων εἰδῶν τοῦ αὐτοῦ εἶδους «τὸ δὲ ξύλον ἢ μὲν ἐξ Ἀρκαδίας μέλαν καὶ φοινικοῦν, ἢ δὲ ἐκ τῆς Ἰδης ξανθὸν σφόδρα καὶ ὅμοιον τῇ κέδρῳ, δι' ὃ καὶ τοὺς πωλοῦντάς φασιν ἐξαπατᾶν ὡς κέδρον πωλοῦντας.

20) Ὁ μ ἦ ρ ο υ Ὁ δ ὕ σ σ ε ι α, 5,237 «σκέπαρνον».

21) Ἡ ρ ὀ δ ο τ ο ς VII, 35.—VIII 15-10 ὥρων βλαστὸν ἐκ τοῦ στελέχους ὅσον τε πηχυαῖον ἀναδεδραμηκότα.—Δ η μ ο σ θ ἑ ν η ς XLIII 69. Π ι ν δ ἄ ρ ο υ Νεμέα X, 61.—Ἀ ρ ι σ τ ο φ ἄ ν ο υ ς Λυσιστράτα 363.—I n s c r. G r a e c. 423, 26, 28 Ξύλα μονύζυγα ζ', καὶ ξύλα δίζυγα η', καὶ ξύλα ποδιαῖα, ξύλα τετράγωνα.

22) Ὁ μ ἦ ρ ο υ Ἰ λ ι ἄ ς, XV 410, Ὁ δ ὕ σ. V 245.

23) Ἡ ρ ὀ δ ο τ ο ς I, 88 Ξύλα τετράγωνα.—Ὁ μ ἦ ρ ο υ Ἰ λ ι ἄ ς, III 62 «Ἐκτάμνειν».

24) Θ ε ο φ ρ ἄ σ τ ο υ V, 5, 6.

25) Ὁ μ ἦ ρ ο υ Ἰ λ ι ἄ ς, Ω 324 τετράκυλος ἀπήνη, Ὁ δ ὕ σ σ ε ι α 1, 241 ἄμαξαι τετράκυλοι, Π ο λ ὕ β ι ο ς IV 51, Ξ ε ν ο φ. Ἑ λ λ η ν ι κ ἄ VII, 2, 17 καὶ 23, Ὁ μ ἦ ρ ο υ Ὁ δ ὕ σ σ ε ι α κ. (X). Ὁ μ ἦ ρ. Ἰ λ. XVIII, 742—744.

26) Ὁ μ ἦ ρ ο υ Ὁ δ ὕ σ σ ε ι α ε. 245-245 τέρετρον.—Θ ε ο φ. III 9, 3

27) Ἡ ρ ὀ δ ο τ ο ς IV ἔτεος δὲ ἐκάστου ἀμάξας πενήκοντα καὶ ἑκατὸν ἐπνέοσι φρυγάνων.—Δ η μ ο σ θ ἑ ν ο υ ς ἐναντίον Φαινίππου 42, 7. Ἀ ρ ι σ τ ο φ ἄ ν ο υ ς Ἀχαρναὶ κλπ.

λυψιν τῶν ἀγροτικῶν ἀναγκῶν τῶν πληθυνομένων κατοίκων ἐνεργουμένων ἐκχερσώσεων ἢ ἐμπρησμῶν τῶν ἀειθαλῶν κυρίως πλατυφύλλων, τῶν εὐρισκομένων κατὰ τὰ κράσπεδα τῶν ὄρεινῶν ὄγκων. Κατὰ τὴν ἐποχὴν ταύτην, καθ' ἣν αἱ πολεμικαὶ ἐπιχειρήσεις ἐξελίσσοντο οὐχὶ πλέον διὰ τῶν πλοίων, ἢ ναυπήγησις κυρίως τῶν ὀπείων ἀπήτει τὰ κολοσσιαῖα ποσὰ εἰς εἶδος, ποσὸν καὶ ποιότητα ξυλείας, ἀλλὰ διὰ τῶν κατὰ ξηρὰν δυνάμεων, οὐδεμία ἄλλη ἀνάγκη τῶν κατοίκων εἰς ξυλώδη μᾶζαν ὑπελείπετο ἐκτὸς ἐκείνης διὰ τὰς οἰκοδομὰς των καὶ διὰ τὰς ξυλουργικὰς τέχνας, ἐκτὸς βεβαίως τῶν στόλων τῶν διαδόχων τοῦ Μ. Ἀλεξάνδρου, οἵτινες ἐναυπηγοῦντο διὰ ξυλείας τῶν καταληφθεισῶν ἀσιατικῶν περιφερειῶν (28). Αἱ ἀνάγκαι ὅμως αὗται ἦσαν ἀφ' ἐνὸς μὲν μηδαμιναί, ἀφ' ἑτέρου δὲ ἐκαλύπτοντο κατὰ τὸ πλεῖστον διὰ τῆς εἰσαγωγῆς ξυλείας εὐθηνωτέρας καὶ καλλιτέρας ποιότητος εἴτε ἔξωθεν, εἴτε καὶ ἐκ Μακεδονίας καὶ κυρίως ἐκ τῆς Θράκης (29). Ἡ βόρειος Ἑλλάς, καὶ δὴ ἡ Θεσσαλία καὶ ἡ Ἡπειρος, ἐξ αἰτίας τῶν ἀνωτέρω, ὡς καὶ διότι τὸ ἐμπόριον καθ' ὅλην τὴν διάρκειαν τῆς ἀκμῆς τῶν διαδόχων τοῦ Μεγάλου Ἀλεξάνδρου καὶ κυρίως τῶν Πτολεμαϊδῶν καὶ Λαγιδῶν ἐνετοπίσθη εἰς τοὺς κυριωτέρους λιμένας τῆς Μικρᾶς Ἀσίας, τῆς Ἀλεξανδρείας καὶ τοῦ Βυζαντίου, κατέστησαν χῶραι δευτερευούσης μᾶλλον σημασίας οὐχὶ μόνον ὡς πρὸς τὴν ἐν γένει ἄλλων εἰδῶν ἐμπορικὴν κίνησιν, ἀλλὰ καὶ ὡς πρὸς τὴν ἐκμετάλλευσιν τοῦ δασικοῦ πλούτου τῶν ἐν τῷ ἐσωτερικῷ τῶν τμημάτων τούτων τῆς Ἑλληνικῆς Χερσονήσου δασικῶν συμπλεγμάτων. Ἡ μεταφορὰ ἄλλως τε ποσοτήτων ξυλείας χρησίμου ἐκ τῶν δασῶν τῆς Πίνδου ἢ τῶν Χασίων ἢ ἐκ τῶν νοτίων καὶ δυτικῶν κλιτύων τοῦ Ὀλύμπου ἦτο, ἂν μὴ ἀκατόρθωτος, τούλάχιστον τόσο βραδυτάτη καὶ δαπανηρά, ὥστε διὰ τοὺς ἐμπορευομένους ἢ χρησιμοποιοῦντας ποσὰ ξυλείας κατοίκους τῶν μεγαλουπόλεων, αἵτινες κατὰ γενικὸν κανόνα σχεδὸν εὐρίσκον-

28) A t h. V, 203. D i t t e n b e r g e r Or. Gr. I. 39. A t h e n. V. 203 eff.—I. c. 20. 4. d. ff.

29) D i t t e n b e r g e r. Inscr. Graec. 245 Coll. III. c. 65 (τῷ 343—2 π. X.) . . . τῷ δεῖνι Βοιωτίῳ ξύλων ἐλατίνων εἰς τὴν ὑπωρυφίαν ἐπριάμεθα—καὶ τὴν ἀναγωγὰν ἀπὸ Λεχαίου (vel ek Σικυῶνος) εἰς Κίρραν καὶ ἐκ θαλάσσης εἰς Δελφοὺς—καὶ τὴν ξυλουργίαν.—Ὁμοίως 248 Col. I. (τῷ 341 π. X.) τοῦ ἀρχιτέκτονος κελεύσαντος, ξύλα ἐπριάμεθα παρ' Α. Συκιωνίου τρία δραχμῶν τριακατιῶν πενήκοντα κλπ. Ὁμοίως 975 Deliorum lex de carbonibus, c. 250 . . . μηδὲ τὰ ἀλλότρια ξύλα μηδὲ ῥυμοὺς μηδὲ ἀνθρακας. 35. οἱ δὲ ἀτελεῖς ὄντες εἰσάγουσιν ξύλα ἢ ῥυμοὺς ἢ ἀνθρακας . . . Θουκιδίδης: VI. 90, 3—VII, 25, 2—Strabo XII. s. 498—546 Θεόφρ. V, 2. 1.—Strabo XI. s. 407. Ξενοφ. Ἀνάβ. XI, 4, 4.—Ξενοφ. Ἑλλην. I, 1, 22 κλπ.