

ΕΤΑΙΡΕΙΑ ΉΠΕΙΡΩΤΙΚΩΝ ΜΕΛΕΤΩΝ

ΉΠΕΙΡΩΤΙΚΟ
ΉΠΕΡΟΛΟΓΙΟ



ΉΩΑΝΝΙΝΑ 1984

ΕΤΑΙΡΕΙΑ ἙΠΕΙΡΩΤΙΚῶΝ ΜΕΛΕΤῶΝ

Ἑπειρωτικό
Ἑπερολόγιο



Ἰωάννινα 1984

ΕΤΑΙΡΕΙΑ ΗΠΕΙΡΩΤΙΚΩΝ ΜΕΛΕΤΩΝ

ΗΠΕΙΡΩΤΙΚΟ ΗΜΕΡΟΛΟΓΙΟ

Τ Ο Μ Ο Σ Σ Τ'

Ίωάννινα 1984

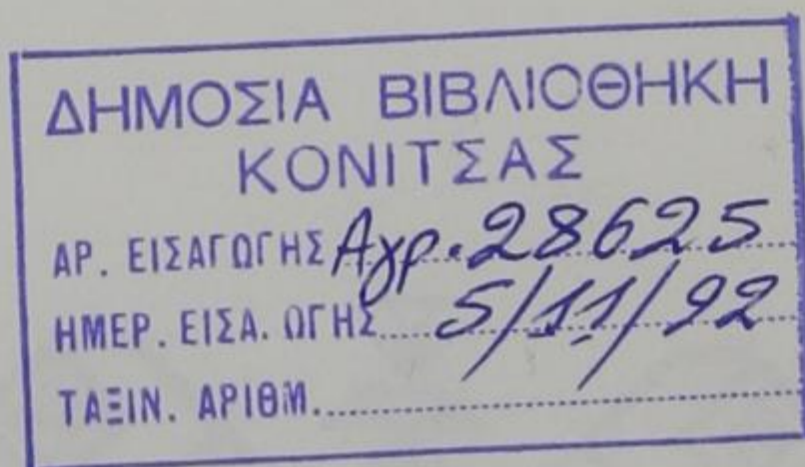
Σύνταξη

ΙΩΑΝΝΗΣ Ν. ΝΙΚΟΛΑΪΔΗΣ

ΚΩΣΤΑΣ Π. ΒΛΑΧΟΣ

Έξωφυλλο

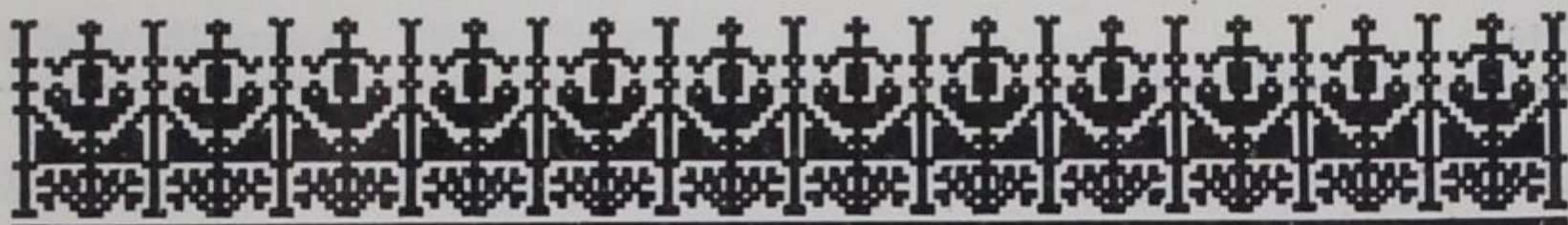
ΒΑΣΙΛΗΣ ΧΑΡΙΣΗΣ



Οί φωτογραφίες που αποτελούν την ενότητα
«Συρράχο», είναι του έρασιτέχνη φωτογράφου

ΤΕΝΗ ΠΑΝΑΓΙΩΤΙΔΗ

Τιμή τεύχους Δρχ. 500



ΚΩΣΤΑ Π. ΛΑΖΑΡΙΔΗ

Λ Ε Ξ Ι Κ Ο

ΜΕ ΤΑ ΛΑΪΚΑ ΟΝΟΜΑΤΑ ΤΩΝ ΦΥΤΩΝ ΤΗΣ ΒΟΤΑΝΙΚΗΣ ΜΟΥ ΣΥΛΛΟΓΗΣ

ΕΙΣΑΓΩΓΙΚΟΣ ΚΑΤΑΤΟΠΙΣΜΟΣ

Καθώς είναι γνωστό, πολλά φυτά (βότανα) της χώρας μας έχουν πάρει και χαρακτηρίζονται από το λαό και ιδιαίτερα από τις γυναίκες με λαϊκές ονομασίες και όχι με τις επιστημονικές, όπως τις αναγράφει η βοτανική.

Με την καταγραφή των λαϊκών ονομάτων των βοτάνων όλης της Ελλάδας ασχολήθηκαν κατά τον περασμένο αιώνα οι επιστήμονες Θεόδ. Χελντράιχ και Σπυρ. Μηλιαράκης. Η επιστημονική εργασία των δυο αυτών βοτανολόγων, του Γερμανού Χελντράιχ και του Έλληνα Μηλιαράκη είδε κατά το 1926 το φως της δημοσιότητας σε σχετικό βιβλίο με τίτλο: «Τὰ δημώδη ὀνόματα τῶν φυτῶν, προσαρμοσμένα ἐπιστημονικῶς».

Ἐπειδὴ τὸ σύγγραμμα αὐτὸ ἐξαντλήθηκε, τυπώθηκε καὶ κυκλοφόρησε αὐτὸ κατὰ τὸ 1980 σὲ νέα πολυτελέστερη ἐμφάνιση ἀπὸ τὴν ἐκδόσει τῶν Ἀδελφῶν Τολύδη (Σόλωνος 71, Ἀθήνα). Προλογίζοντας τὴ Β' αὐτὴ ἐκδοσὴ ὁ σοφὸς Ἕλληνας συγγραφέας κ. Τάσος Βουρνάς, γράφει γιὰ τὸ «Λεξικὸ τῶν δημωδῶν ὀνομάτων τῶν φυτῶν τῆς Ἑλλάδος» ἀνάμεσα στ' ἄλλα καὶ τὰ ἑξῆς:

«...Τὸ λεξικὸ τῶν Χελντράιχ — Μηλιαράκη εἶναι περισσότερο γνωστὸ σιὸς γλωσσολόγους καὶ ἰὸς φιλόλογους καὶ λιγότερο σιὸς βοτανικούς. Οἱ πρῶτοι θεῶσαν τὸ ἀπαραίτητο ἐκεῖνο ὑλικὸ γιὰ τὴν ἐπιστημονικὴν ἔρευναν γύρω σιὴ γλῶσσα τοῦ λαοῦ, πὸ ἀνάγεται σιὸ φυτικὸ κόσμον τῆς Ἑλλάδας σὲ συνδυασμὸ μὲ τὴν λατινικὴν ὀνομασίαν τῶν φυτῶν καὶ τὴν ἀρχαία. Καὶ τὸ λεξικὸ τῶν δύο σκαπανέων τῆς Ἑλληνικῆς βοτανικῆς πῆρε ἐξέχουσα θέση σιὸ γλωσσικὸ θησαυροφυλάκιον ἐπὶ ὀγδόντα ἰῶρα χρόνια καὶ σήμερον, ὅποτε ἡ δημοτικὴ γλῶσσα ἀποτελεῖ πλέον καὶ τὸ ἐπίσημον ὄργανον τῆς πολιτείας καὶ τῆς παιδείας καὶ ὄχι μόνον τῆς λογοτεχνίας, ἡ ἀξία τοῦ λεξικοῦ πολλαπλασιάζεται, γιὰ τὸ Ἕλληνας ἀναγνώστης βρίσκει σιὴ σελίδες τοῦ ἰὸς λαϊκῆς ὀνομασίας τῶν φυτῶν τῆς Ἑλλάδας σ' ὄλες τὴν περιοχὴν τῆς χώρας, καθὼς καὶ τὴν ἀντίστοιχες λόγιες ἢ τὴν λατινικῆς τῆς

βοιτανολογίας, σύμφωνα με τη διεθνή καιάτιαξή τους. Ἐνυπολόγιστη λοιπὸν εἶναι σήμερα ἡ ἀξία τοῦ λεξικοῦ τῶν δημοδῶν ὀνομάτων τῶν φυτῶν τῆς Ἑλλάδας καὶ εἶναι βέβαιον, πὼς ἴσοο οἱ Ἑλληγες ἐπισιήμονες, φιλόλογοι, γλωσσολόγοι, οἱ βοιτανολόγοι, καθῶς καὶ οἱ φίλοι τῶν γραμμάτων καὶ τοῦ λαϊκοῦ μας πολιτισμοῦ θὰ τὸ ἐκτιμήσουν κατ' ἀξία...».

Διαβάζοντας τὶς παραπάνω ἀπόψεις τοῦ κ. Βουρνᾶ σκέφτηκα, πὼς καὶ ἡ ταπεινὴ μου βοιτανικὴ συλλογὴ ποὺ ἔχω καταρτίσει ἐδῶ καὶ πολλὰ χρόνια γύρω ἀπὸ τὴν χλωρίδα τοῦ χωριοῦ μου Κουκουλιοῦ - Ζαγοριοῦ καὶ τῆς χαράδρας τοῦ Βίκου, μπορεῖ νᾶχει κάποιον μικρὴ ἀξία καὶ ἀπὸ γλωσσικὴ ἀποψη, κατάρτισα τὴν ἐργασία μου αὐτὴ καὶ τὴ δίνω στὴ δημοσιότητα. Σ' αὐτὴ παραθέτονται περισσότερες ἀπὸ 400 λέξεις ποὺ ἀντιπροσωπεύουν τὰ λαϊκὰ ὀνόματα ἀρκετῶν φυτῶν τῆς συλλογῆς μου, τὰ ὁποῖα ἀναγράφονται καὶ αὐτὰ ἀντίστοιχα μετὰ τὰ ἐπιστημονικὰ τους ὀνόματα.

Θεωρῶ ὁμως σκόπιμο νὰ προτάξω καὶ τὴν ἐξῆς παρατήρηση: Ἐξετάζοντας κανένας κάπως προσεκτικὰ τὸ περιεχόμενον τοῦ βιβλίου τῶν συγγραφέων Χελντράϊχ — Μηλιαράκη μετὰ τὰ «δημῶδη» ὀνόματα τῶν φυτῶν, ποὺ προέρχονται ἀπὸ τὸν Ἑπειρωτικὸν μας χῶρον, διαπιστώνει πὼς αὐτὰ εἶναι ἐλάχιστα σὲ σχέση μετὰ τὶς πολλὰς χιλιάδες τέτοια ἀπὸ τὶς ἄλλες ἐπαρχίες τῆς Ἑλλάδας, προέρχονται δὲ αὐτὰ κατὰ κύριον λόγον ἀπὸ τὸ Κεστοράτι τῆς Βόρειας Ἑπείρου μας. Στὴ σελίδα 220 αὐτοῦ τοῦ βιβλίου ἀναγράφονται ἀπὸ τὸ Σπυρ. Μηλιαράκη τοῦτα:

«Ὡς ὀνόματα λοιπὸν ἀυθεντικὰ καὶ ἀναμφισβήτητα θεωρῶ τὰ ἐκ τῶν ἐξῆς βοιτανικῶν ληφθένια ἢ καὶ προφορικῶς τῷ Χελντράϊχ ἀνακοινωθένια:σι.) Τὰ τοῦ Ν. Χώιζη Ἑπειρώτιου, πύθανόν λαιροῦ, ἀποσιέλλοντιος ἐκ Κεσιοραίου φυτὰ εἰς τὸν Χελντράϊχ, σημειοῦντιος δὲ καὶ τὰ κοινὰ ἀυθι ὀνόματα, ὡς ἐξάγειαι ἐκ τῆς ἀλληλογραφίας αὐτοῦ».

Ἀπ' αὐτὰ λοιπὸν μποροῦμε νὰ συμπεράνουμε πὼς ὁ Χελντράϊχ δὲν ἀντλήσει πληροφορίες σχετικὰ μετὰ τὰ λαϊκὰ ὀνόματα τῶν φυτῶν τοῦ Ἑπειρωτικοῦ χώρου ἀπὸ πολλὰς πηγὰς. Γιατὸ λόγον αὐτὸ καὶ στὶς σελίδες τοῦ βιβλίου τὰ ὀνόματα τῶν φυτῶν ἀπὸ τὴν Ἑπειρο δὲν ξεπερνοῦν μερικὰς δεκάδες, χωρὶς νὰ φτάνουν καὶ τὸν ἀριθμὸ τῶν 100. Κατὰ συνέπεια ἢ σχετικὴ ὡς τῶρα ἐρευνα γύρω ἀπὸ τὰ λαϊκὰ ὀνόματα τῶν φυτῶν τοῦ Ἑπειρωτικοῦ χώρου πρέπει νὰ θεωρεῖται φτωχὴ. Ἄς μοῦ ἐπιτραπῆ λοιπὸν νὰ διατηρῶ τὴν ἀποψη, πὼς ἡ μικρὴ μου αὐτὴ προσπάθεια μετὰ τὴν παράθεσιν ἐδῶ περισσότερων ἀπὸ 400 λαϊκῶν ὀνομάτων ἀπὸ φυτὰ τῆς βοιτανικῆς μου συλλογῆς, μπορεῖ νᾶχει κάποιον ἀξία. Αὐτὸ ὁμως δὲν πρέπει νὰ θεωρεῖται ἀρκετό. Πρέπει νὰ γίνῃ ἐπέκτασι τῆς προσπάθειας αὐτῆς καὶ ἀπὸ ἄλλους ἐρευνητὰς. Ὁ Ἑπειρωτικὸς χῶρος πρέπει νὰ θεωρεῖται ὡς ἕνα ἀρκετὰ μεγάλο βαθμὸ «παρθένο» ἀπὸ ἄ-

ποψη εὐρύτερης ἔρευνας σχετικά μ' αὐτὸ τὸ θέμα. Ἐλπίζουμε πὼς θὰ βρεθοῦν σύντομα περισσότεροι καὶ πιὸ ἱκανοὶ ἀπὸ μένα ἐρευνητές, ὥστε νὰ πλουτιστεῖ, ὅπως πρέπει, τὸ Ἑπειρωτικὸ λεξιλόγιό με τὰ λαϊκὰ ὀνόματα ὅσο τὸ δυνατὸ περισσότερων φυτῶν τῆς Ἑπείρου μας. Ὡς πρὸς τὸν ἑαυτὸ μου, δὲν θὰ πάψω τὴν ἀνάλογη με τὶς δυνάμεις μου προσπάθεια γιὰ σχετικὸ πλουτισμὸ τῆς ἐργασίας μου αὐτῆς.

ΠΑΡΑΤΗΡΗΣΕΙΣ

1. Τὰ λαϊκὰ ὀνόματα τῶν φυτῶν ποὺ ἀκολουθοῦν ἀντιστοιχοῦν στὰ φυτὰ τῆς βοτανικῆς μου συλλογῆς ἀπὸ τὴ χλωρίδα τοῦ χωριοῦ μου Κουκουλιοῦ καὶ τῆς χαράδρας τοῦ Βίκου.

2. Ἀρχικὰ ἀναγράφονται τὰ ὀνόματα με τὸ γλωσσικὸ ἰδίωμα τοῦ Ζαγοριοῦ.

3. Ἀκολουθεῖ τὸ ὄνομα τοῦ φυτοῦ τὸ ἐπιστημονικὸ με λατινικοὺς χαρακτηριστῆρες καὶ

4. Ἀναγράφεται στὸ τέλος με μικρὰ λατινικὰ γράμματα καὶ μέσα σὲ παρένθεση τὸ ὄνομα τῆς βοτανικῆς οἰκογένειας, στὴν ὁποία ἀνήκει κάθε φυτό.

ΚΩΣΤΑΣ Π. ΛΑΖΑΡΙΔΗΣ

Α'

| | |
|-----------------------------------|--|
| Ἄδρωνιά (ἢ ἄδρουνιά) | <i>Bryonia dioica</i> (Cucurbitaceae) |
| Ἄγγελικο (τοῦ ἀγγέλ'κου) | <i>Apium graveolens</i> (Umbelliferae) |
| Ἄγγελικὴ (ἢ ἀγγιλ'κὴ) | <i>Pittosporum chinensis</i> (Umbelliferae) |
| Ἄγγουριά (ἢ ἀγγουριά) | <i>Cucumis sativa</i> (Cucurbitaceae) |
| Ἄγιόκλημα (τ' ἀγιόκλημα) | a) <i>Lonicera periclymenum</i> , b) <i>Lonicera etrusca</i> , c) <i>Lonicera caprifolium</i> (Caprifoliaceae) |
| Ἄγιόσμος (οὐ ἀγιόσμους) | <i>Mentha viridis</i> ἢ <i>M. spicata</i> (Labiatae) |
| Ἄγριάδα (ἢ ἀγριάδα) | a) <i>Agropyrum repens</i> , b) <i>Cynodus dactylus</i> (Gramineae) |
| Ἄγριοαγιόσμος (οὐ ἀγριοαγιόσμους) | <i>Mentha silvestris</i> (Labiatae) |
| Ἄγριοαγκινάρα (ἢ ἀγριοαγκινάρα) | <i>Acanthus mollis</i> (Acanthaceae) |

| | |
|--|---|
| Ἄγριογαρύφαλλο (τ' ἀγριουγκα- ρούφαλλου) | Dianthus vergineus (Caryophyllaceae) |
| Ἄγριολάπατο (τ' ἀγριουλάπατου) | Rumex obtusifolius ἢ rumex conglome- tatus (Polygoneae ἢ Polygonaceae) |
| Ἄγριοθαλεριάνα (ἢ ἀγριουθαλι- ριάνα) | Valeriana officinalis (Valerianeae) |
| Ἄγριόδοριζα (ἢ ἀγριόδοριζα) | Secale montanum (Gramineae) |
| Ἄγριόδορωμη (ἢ ἀγριόδορωμη) | a) Avena sterilis, b) Bromus racemosus (Gramineae) |
| Ἄγριογραδανιά (ἢ ἀγριουγραδα- νιά) | Solanum dulcamara (Solaneae) |
| Ἄγριοκαστανιά (ἢ ἀγριουκαστα- νιά) | Aesculus hippocastanum (Hippocasta- neae) |
| Ἄγριοκερασιά (ἢ ἀγριουκιρασιά) | Cerasus mahaleb (Rosaceae) |
| Ἄγριοκούκι (τ' ἀγριουκούκ') | Vicia narborensis (Papilionaceae) |
| Ἄγριολεφτοκαρυά (ἢ ἀγριουλι- φτουκαρυά) | Corylus avelana (Cupuliferae) |
| Ἄγριολουδοῦδη (ἢ ἀγριουλουδοῦ- δή) | Atriplex tataricus (Chenopodiaceae ἢ Salsolaceae) |
| Ἄγριομαγγούτα (ἢ ἀγριουμαγ- γούτα) | Conium maculatum (Umbelliferae) |
| Ἄγριομηλιά (ἢ ἀγριουμηλιά) | Malus communis (Rosaceae) |
| Ἄγριομολόχα (ἢ ἀγριουμουλόχα) | a) Malva rotundifolia, b) Malva silve- stris (Malvaceae) |
| Ἄγριοπανσές (οὐ ἀγριουπανσές) | Viola epirotica (Violaceae) |
| Ἄγριοπλάτανος (οὐ ἀγριουπλά- τανους) | Acer platanoidis (Acerineae) |
| Ἄγριοσέλινο (τ' ἀγριουσέλινο) | a) Angelica silvestris, b) Peucedacum oreoselinum (Umbelliferae) |
| Ἄγριος λαγός (οὐ ἀγριους οὐ λα- γός) | Delphinium pubescens (Ranunculaceae) |
| Ἄγριοσίναπο (τ' ἀγριουσίναπου) | Sinapis arvensis (Cruciferae) |
| Ἄγριοσπάναχο (τ' ἀγριουσπάνα- χου) | a) Atriplex hastata, b) Chenopodium hy- bridum (Chenopodiaceae ἢ Salso- laceae) |
| Ἄγριοσίταρο (τ' ἀγριόσ'ταρου) | a) Aegilops ovata, b) Aegilops trinun- sialis (Gramineae) |
| Ἄγριοτριανταφυλλιά (ἢ ἀγριου- τρανταφυλλιά) | Rosa canina (Rosaceae) |
| Ἄγριόφραντζα (ἢ ἀγριόφραντζα) | Potentilla vesca (Rosaceae) |

| | |
|---------------------------------------|---|
| Ἄγριοφροξυλιά (ἢ ἀγριουφρουξιά) | <i>Sambucus evulus</i> (Caprifoliaceae) |
| Ἄγριοχαρουπιὰ (ἢ ἀγριουχαρουπιὰ) | <i>Cersis siliquastrum</i> (Caesalpineae) |
| Ἄγριοχελιδρονιά (ἢ ἀγριουχιλιδρονιά) | <i>Clematis flammula</i> (Ranunculaceae) |
| Ἄκακία (ἢ) | <i>Robinia pseudacacia</i> (Papilionaceae) |
| Ἄλογοθύμαρο (τὸ ἀλουγουθύμαρου) | <i>Thymus serpyllus</i> (Labiatae) |
| Ἄνεμώνα (ἄγρια) (ἢ ἀνεμώνα) | <i>Anemone stellata</i> (Ranunculaceae) |
| Ἄνεμώνα (ἡμερη) (ἢ ἀνεμώνα) | a) <i>Anemone apenina</i> , b) <i>Anemone coronaria</i> (Ranunculaceae) |
| Ἄμπέλι (τὸ ἀμπέλ') | <i>Vitis vinifera</i> (Ambelideae) |
| Ἄνηθος (οὐ ἄνηθος) | <i>Anethus graveolens</i> (Umbelliferae) |
| Ἄντρακλα (ἢ ἀντράκλα) | <i>Portulaca oleracea</i> (Portulacaceae) |
| Ἄπήγανος (οὐ ἀπήγανους) | <i>Ruta graveolens</i> (Rutaceae) |
| Ἄπιδιά (ἢ ἀπ'διά) | <i>Pirus communis</i> (Rosaceae) |
| Ἄραποσίτι Α' (τὸ ἀραπουσίτ') | <i>Zea mais</i> (Gramineae) |
| Ἄραποσίτι Β' (τὸ ἀραπουσίτ') | <i>Hemerocallis fulva</i> (Amaryllideae) |
| Ἄρκουδοπούρναρο (τὸ ἀρκουδοπούρναρου) | <i>Ilex aquifolium</i> (Ilicineae) |
| Ἄρμένους (οὐ ἀρμένους) | <i>Anthemis fuscata</i> (Compositeae) |
| Ἄσπράγκαθο (τὸ ἀσπράγκαθου) | <i>Echium italicum</i> (Borraginaceae) |
| Ἄσπρόσκουπα (ἢ ἀσπρόσκουπα) | <i>Teucrium fruticans</i> (Labiatae) |
| Ἄσφάκα (ἢ ἀσφάκα) | <i>Phlomis fruticosa</i> (Labiatae) |
| Ἄφκος (οὐ ἄφκος) | <i>Pisum elatius</i> (Papilionaceae) |
| Ἄφροθάλασσα (ἢ ἀφρουθάλασσα) | <i>Ephorbia peplis</i> (Ephorbiaceae) |

B'

| | |
|---|--|
| Βαϊὰ (ἢ βαϊὰ) | <i>Laura nobilis</i> (Laurineae) |
| Βάλσαμο (τοῦ βάλσαμου) | <i>Hypericum perforatum</i> (Hypericineae) |
| Βαμπακούλα (ἢ βαμπακούλα) | <i>Trifolium arvensis</i> (Papilionaceae) |
| Βασιλικὸς (οὐ βασιλ'κὸς) | <i>Ocimum basilicum</i> (Labiatae) |
| Βασιλικὸ τὸ 'Αἷ - Γιάννη (τοῦ βασιλ'κὸ τὸ 'Αἷ - Γιάνν') | <i>Salvia sclarca</i> (Labiatae) |
| Βάτο (τοῦ βάτου) | <i>Rubus fruticosus</i> (Rosaceae) |
| Βάτος (οὐ βάτους) | <i>Rubus fruticosus</i> (Rosaceae) |
| Βατσινιά (ἢ βατσ'νιά) | <i>Rubus fruticosus</i> (Rosaceae) |
| Βύλιουρας (οὐ βίλιουρας) | <i>Calamagrostis epigeios</i> (Gramineae) |

| | |
|------------------------------------|---|
| Βλήτρο (του βλήτρου) | a) <i>Amaranthus blitum</i> , b) <i>Amaranthus patulus</i> , c) <i>Amaranthus retroflexum</i> , d) <i>Amaranthus sanguineus</i> , e) <i>Amaranthus bicolor</i> , st) <i>Amaranthus candatus</i> (Amaranthaceae) |
| Βαϊδόγλωσσα (ή βουϊδόγλωσσα) | a) <i>Anchusa undulata</i> , b) <i>Anchusa italica</i> , c) <i>Anchusa officinalis</i> (Borragineae) |
| Βοϊδοκράτης (ού βουϊδοκράτ'ς) | <i>Nepeta cataria</i> (Labiataeae) |
| Βοϊδοτρέφλας (ού βουϊδοτρέφλας) | <i>Trifolium versiculosum</i> (Papilionaceae) |
| Βοϊδοτρίφυλλο (του βουϊδοτρέφ'λου) | <i>Trifolium versiculosum</i> (Papilionaceae) |
| Βουζιά (ή) | <i>Sambucus niger</i> (Caprifoliaceae) |
| Βολιάντζα (ή βουλιάντζα) | <i>Mentha silvestris</i> (Labiataeae) |
| Βουρδαλιά (ή βουρδαλιά) | <i>Prunus spinosa</i> (Rosaceae) |
| Βούρλο (του βούρλου) | <i>Juncus capitatus</i> (Junceae) |
| Βρακανήθρα (ή βρακανήθρα) | <i>Bunias erucago</i> (Cruciferae) |
| Βρίζα (ή βρίζα) | <i>Secale sereale</i> (Gramineae) |
| Βρώμη (ή βρώμ'') | <i>Avena sativa</i> (Gramineae) |
| Βρωμοκρανιά (ή βρουμουκρανιά) | <i>Cornus sanguinea</i> (Corneae) |
| Βρωμόρι (του βρουμόρ'') | <i>Artemissia camphorata</i> (Compositeae) |
| Βρωμόξυλο (του βρουμόξ'λου) | <i>Lutea arborensis</i> (Papilionaceae) |
| Βρωμόχορτο (του βρουμόχορτου) | <i>Balotta foetida</i> (Labiataeae) |
| Βρωμοφροξυλιά (ή βρουμουφρουξ'λιά) | <i>Sambucus evulus</i> (Caprifoliaceae) |
| Βυσινιά (ή βυσ'νια) | <i>Cerasus avium</i> (Rosaceae) |

Γ'

| | |
|-----------------------------------|---|
| Γαϊδοράγκαθο (του γαϊδουράγκαθου) | <i>Onopordon illyricum</i> (Compositeae) |
| Γαλαζάγκαθο (του γαλαζάγκαθου) | <i>Erygium campestre</i> ή <i>Erygium creticus</i> (Compositeae) |
| Γαλατομάνα (ή γαλατουμάνα) | <i>Campanula trachelium</i> (Campanulaceae) |
| Γαλατσίδα άσπρη (ή γ. άσπρ'') | a) <i>Euphorbia helioscopia</i> , b) <i>Euphorbia nicaensis</i> (Euphorbiaceae) |
| Γαλατσίδα κίτρινη (ή γ. κίτριν'') | <i>Chelidonium majus</i> (Papaveraceae) |
| Γαρυφαλλάκι (του γκαρουφαλλάκ'') | <i>Dianthus barbatus</i> (Capyophyllacea) |

| | |
|---|--|
| Γατίτσα (ἢ γατίτσα) | <i>Lathyrus silvestris</i> (Papilionaceae) |
| Γιαπωνέζικο (τοῦ Γιαπουνέζ'κου) | <i>Chaenomelis japonica</i> (Rosaceae) |
| Γιασεμί (τοῦ γιασιμί) | <i>Jasminus officinalis</i> (Jasmineae) |
| Γυδοτρέφυλλας (οὐ γυδοτρέφλας) | <i>Trifolium elegans</i> ἢ <i>trifolium striatum</i> (Papilionaceae) |
| Γαρούφαλο (τοῦ γκαρούφαλου) | <i>Dianthus caryophyllus</i> (Caryophyllaceae) |
| Γκουζιουνίτσα (ἢ) | a) <i>Medicago maculata</i> , b) <i>Medicago hispita</i> , c) <i>Medicago disciformis</i> (Papilionaceae), d) <i>Caucalis grandiflora</i> (Umbelliferae) |
| Γκορτζιά (ἢ γκουρτζιά) | <i>Pirus amygdaloformis</i> (Rosaceae) |
| Γλυτσίνι (τοῦ γλυτσίν') | <i>Wisteria sinensis</i> (Papilionaceae) |
| Γλογκιά (ἢ γλουγκιά) | <i>Prunus spinosa</i> (Rosaceae) |
| Γλυκάδι (τοῦ γλυκάδ') | a) <i>Valerianella coronata</i> , b) <i>Valerianella vesicaria</i> , c) <i>Valerianella officinalis</i> ἢ <i>V. olitoria</i> , d) <i>Valerianella auricula</i> (Valerianeae) |
| Γλυκοχόρτι (τοῦ γλυκουχόρτ') | <i>Pulmonaria officinalis</i> (Borragineae) |
| Γλυστρίδα (ἢ) | <i>Portulaca oleracea</i> (Portulaceae) |
| Γοντζές (οὐ γουντζές) | <i>Rosa grandiflorum</i> (Rosaceae) |
| Γομαράγκαθο (τοῦ γομαράγκαθου) | <i>Onopordon ileyricum</i> (Compositae) |
| Γομαροκατηφές (οὐ γομαρουκατ'φές) | <i>Tagetes erecta</i> (Compositae) |
| Γομαροκολλητσίδα (ἢ γομαρουκουλ'τσίδα) | <i>Lappa communis</i> (Compositae) |
| Γομαρομαργαρίτα (ἢ γομαρουμαργαρίτα) | <i>Leucantemun maximus</i> (Compositae) |
| Γομαροπεντάνευρο (τοῦ γομαρουπιντάνιθρου) | <i>Plantago majus</i> (Plantagineae) |
| Γραδανιά (ἢ) | <i>Syringa vulgaris</i> (Oleineae) |
| Γραδί (τοῦ γραδί) | <i>Carpinus betulus</i> (Cupuliferae) |
| Γράδος (οὐ γράδους) | <i>Carpinus betulus</i> (Cupuliferae) |
| Γρανίτσα (ἢ) | <i>Quercus pubescens</i> (Cupuliferae) |
| Γυαλοπλύθι (τοῦ γυαλουπλύθ') | <i>Parietaria officinalis</i> (Ourticaceae) |

Δ'

| | |
|-----------------------|------------------------------------|
| Δάφνη (ἢ δάφν') | <i>Laurus mobilis</i> (Laurineae) |
| Δειλιγὸ (τοῦ δειλιγὸ) | <i>Mirabilis jalapa</i> (Solaneae) |

| | |
|--|--|
| Δέντρος (αὐ δέντρος) | a) <i>Quercus robur</i> , b) <i>Quercus sessiliflora</i> , c) <i>Quercus pubescens</i> (Cupuliferae) |
| Δεντρομαλθήχα (ἢ διντρομαλθήχα) | <i>Althaea officinalis</i> (Malvaceae) |
| Δεντρολίθανο (τοῦ διντρολίθανου) | <i>Rosmaria officinalis</i> (Labiatae) |
| Διῶχνες ἀνοιξιὰτικες | <i>Crocus chrysanthus</i> (Irideae) |
| Διῶχνες χινοπωριὰτικες | <i>Colchicum autumnalis</i> (Colshicaceae) |
| Δαμασκηνιά (ἢ δαμασκ'νιά) | <i>Prunus domestica</i> (Rosaceae) |
| Διόσμος (αὐ δγιόσμος) | <i>Mentha viridis</i> ἢ <i>Mentha spicata</i> (Labiatae) |
| Δρακοντιά (ἢ) | <i>Arum italicum</i> (Aroideae) |
| Ε' | |
| *Έλατο (τοῦ Έλατου) | <i>Abies chephalonica</i> (Abietineae) |
| *Έλατος (αὐ Έλατους) | <i>Abies chephalonica</i> (Abietineae) |
| *Έρα (ἢ Έρα) | <i>Lolium temulentum</i> (Gramineae) |
| Ζ' | |
| Ζαμπάκι (τοῦ ζαμπάκ') | <i>Narcissus poeticus</i> (Amaryllideae) |
| Ζελινιά (ἢ) | <i>Phillyria media</i> (Oleinae) |
| Ζερνικαντίς (αὐ ζ.) | <i>Narcissus tazetta</i> (Amaryllideae) |
| Ζομπόρι (τοῦ ζομπόρ') | <i>Paeonia peregrina</i> (Ranunculaceae) |
| Ζομπουάι (τοῦ ζομπουάι') | <i>Hyacinthus orientalis</i> (Liliaceae) |
| Η' | |
| *Ημερόθεντρο (τοῦ *ημερόθεντρο) | <i>Quercus sessilifolia</i> (Cupuliferae) |
| *Ημερο σκυλάκι (τοῦ ημερου σκυλάκ') | <i>Antirrhinum majus</i> (Scrofularineae) |
| *Ημερο τριφάλλι (τοῦ ημερου τριφάλλι') | <i>Medicago sativa</i> (Papilionaceae) |
| Θ' | |
| Θερμοχόρτι (τοῦ θερμοχόρτ') | <i>Teucrium polium</i> (Labiatae) |
| Θροάκιπη (ἢ θροάκιπ') | <i>Thymus vulgaris</i> (Labiatae) |

I'

Ἰταμος (οὐ ἴταμους)

Taxus baccata (Taxineae)

Ἰτιά (ἦ)

a) *Salix fragilis*, b) *Salix incana*, c) *Salix viminalis* (Salicineae)

K'

Καβαλαριά (ἦ)

Vicia cracca (Papilionaceae)

Καϊσιά (ἦ)

Prunus armeniaca (Rosaceae)

Κακὴ πεθερὰ (ἦ κακὴ πιθιρὰ)

Aster tripolium (Compositeae)

Καλαμπόκι (τοῦ καλαμπόκ')

Zea mais (Gramineae)

Καντηλίτσα (ἦ καντ'λίτσα)

Campanula pyramidalis (Campanulaceae)

Καντήλα (ἦ)

Campanula macrorriza (Campanulaceae)

Καπνιά (ἦ)

Fumaria officinalis (Fumariaceae)

Καρπουζιά (ἦ)

Citrulus vulgaris (Cucurbitaceae)

Καρδάματα (τὰ)

Cardamine hirsuta (Cruciferae)

Καρυοφύλλι (τοῦ καρυοφύλλ')

Tanacetum vulgare (Compositeae)

Καρυὰ (ἦ)

Juglas regia (Juglandaeae)

Καρυδιά (ἦ)

Juglas regia (Juglandaeae)

Καρῶτο (τοῦ καρῶτου)

Daucus carota (Umbelliferae)

Καστανιά (ἦ)

Castanea vulgaris (Cupuliferae)

Καστραβετσια (ἦ καστραβιτσια)

Cucumis sativa (Cucurbitaceae)

Κατηφές (οὐ κατ'φές)

Tagetes patula (Compositeae)

Καχτίτσα (ἦ)

Campanula macrorriza (Campanulaceae)

Κέδρο (τοῦ κέδρου)

Juniperus communis (Cypressineae)

Κέδρος (οὐ κέδρους)

Juniperus communis (Cypressineae)

Κερασιά (ἦ κираσιὰ)

a) *Cerasus acida* (Rosaceae), b) *Capsicum cerasiformis* (Solaneae)

Κερασόγκορτζο (τοῦ κираσόγκορτζου)

Cerasus mahaleb (Rosaceae)

Κερασούλι (τοῦ κираσοῦλ')

Physalis alkeltene (Solaneae)

Κέρασος (οὐ κέρασους)

Cerasus mahaleb (Rosaceae)

Κερνιτσια (ἦ κερνιτσια)

Morus celtidifolia (Moreae)

Κουνούκλα (ἦ κ'νούκλα)

Cistus crispus (Cistineae)

Κουκουτούσια μονή (ἦ)

Paeonia peregrina (Ranunculaceae)

Κουκουτούσια διπλή (ἦ)

Paeonia officinalis (Ranunculaceae)

Κουκί (τοῦ κ'κί)

Vicia faba (Papilionaceae)

Κόσμος (οὐ κόσμους)

Cosmos dipinatus (Compositeae)

| | |
|---|--|
| Κορομηλιά (ή κουρουμ'λιά) | <i>Prunus insititia</i> (Rosaceae) |
| Κίσσαρας (ού) | <i>Hedera helix</i> (Araliaceae) |
| Κιτρινολούλουδο (του κιτρινολούλουδου) | <i>Cenecio vulgaris</i> (Compositae) |
| Κιτρινομενεξές (ού κιτρινομινιξές) | <i>Cheiranthus cheiri</i> (Cruciferae) |
| Κλάρκια (ή) | <i>Clarkia elegans</i> (Onagrariae) |
| Κλέφτης (ού κλέφτ'ς) | <i>Taraxacum dens - leonis</i> (Compositae) |
| Κλῆμα (του) | <i>Vitis vinifera</i> (Viniferae) |
| Κλόσια (τά) | <i>Podospermum laciniatum</i> (Compositae) |
| Κλωθοσιδηριά (ή κλουθουσιδηριά) | <i>Convolvulus arvensis</i> (Convolvulaceae) |
| Κόγκολη (ή κόγκουλ') | <i>Lychnis gitago</i> (Caryophyllaceae) |
| Κοκορεθυδιά (ή κουκουριθυδιά) | <i>Rhus terebinthaceus</i> (Terebinthaceae) |
| Κοκκορίκος (ού κουκουρίκους) | <i>Lathyrus silvestris</i> (Papilionaceae) |
| Κολλητσίδα (ή κουλλ'τσίδα) | A. <i>Medicago hispida</i> (Papilionaceae), B. <i>Daucus muricatum</i> (Umbelliferae), C. <i>Asperugo procubens</i> (Borragineae), D. <i>Caucalis grandi flora</i> (Umbelliferae) |
| Κόλιαντρος (ού κόλιαντρος) | <i>Coriantrus sativus</i> (Umbelliferae) |
| Κολοκυθιά (ή κουλουκ'θιά) | <i>Cucurbita cepa</i> (Cucurbitaceae) |
| Κόντες (οί κόντις) | <i>Panicum repens</i> (Gramineae) |
| Κόρδες (οί κόρδεις) | <i>Iris germanica</i> (Iridaceae) |
| Κορνόνυχο (του κορνόν'χου) | a) <i>Geranium phaeum</i> , b) <i>Geranium rotundifolium</i> (Geranieae) |
| Κουμπι του βασιλιᾶ (του κουμπι τ' βασ'λιᾶ) | <i>Rosa verrie</i> (Rosaceae) |
| Κούρπανος (ού κούρπανους) | <i>Clematis flammula</i> (Ranunculaceae) |
| Κουστοδάρι (του κουστουδάρ') | a) <i>Symphytum officinalis</i> , b) <i>Symphytum tauricum</i> , c) <i>Symphytum bulbosum</i> (Borragineae) |
| Κουστόδαρος (ού κουστόδαρους) | "Όλα τὰ παραπάνω |
| Κουφοξυλιά (ή κουφουξ'λιά) | <i>Sambucus niger</i> (Caprifoliaceae) |
| Κρίνος (ἄγριος) | <i>Iris florentina</i> (Irideae) |
| Κρανιά (ή) | <i>Cornus mas</i> (Corneae) |
| Κριθάρι (του κριθάρ') | <i>Hordeum distichum</i> (Gramineae) |
| Κρίνος σταυρωτός (ού κρίνους ού σταυρουτός) | <i>Valotta purpurea</i> (Amaryllideae) |
| Κρίνος (ἄσπρος) | <i>Lilium caudidum</i> (Liliaceae) |
| Κρίνος (κόκκινος) | <i>Lilium chalcedonicum</i> (Liliaceae) |

| | |
|------------------------------|---|
| Κρομμύδι | <i>Alium cepa</i> (Liliaceae) |
| Κυδωνιά (ἢ κ'δουνιά) | <i>Cydonia vulgaris</i> (Rosaceae) |
| Κυκλάμινο (τοῦ) | <i>Cyclamen napolitanum</i> (Primulaceae) |
| Κυπαρίσσι (τοῦ κυπαρίσσ') | <i>Cypressus sempervirens</i> (Cypressineae) |
| Λ' | |
| Λαγομηλιά (ἢ λαγουμ'λιά) | <i>Ruscus aculeatia</i> (Liliaceae) |
| Λαγόφτι (τοῦ λαγόφτ') | a) <i>Silene inlata</i> , b) <i>Silene mutans</i> , c) <i>Silene crassicaulis</i> , d) <i>Silene dioica</i> (Caryophyllaceae) |
| Λαδούσα (ἡ) | <i>Bunias erucago</i> (Gruciferae) |
| Λάπατο (τοῦ λάπατου) | a) <i>Rumex maximum</i> , b) <i>Rumex crispus</i> (Polygoneae) |
| Λαψάνι (τοῦ λαψάν') | <i>Brassica oleracea</i> (Cruciferae) |
| Λεδάντα (ἢ λυδάντα) | <i>Lavantufa patifolia</i> (Labiataeae) |
| Λεφτοκαρυά (ἡ) | <i>Coryllus avelana</i> (Cupuliferae) |
| Λεύκα (ἡ) | <i>Populus tremula</i> (Salicineae) |
| Λιναράκι (τοῦ λιναράκ') | <i>Linum grandiflorum</i> (Lineae) |
| Λίπα (ἡ) | <i>Tilia silvestris</i> (Tiliaceae) |
| Λιπούσι (τοῦ λιπούσ') | a) <i>Verbascum floccosum</i> , b) <i>Verbascum thapsus</i> (Verbasceae) |
| Λουδοδῆ (ἢ λουδουδῆ) | <i>Chenopodium album</i> (Chenopodiaceae ἢ Salsolaceae) |
| Λουτζα (ἡ) | <i>Lippia citriodora</i> (Verbenaceae) |
| Λύκος (οὗ λύκου) | <i>Antirrinum majus</i> (Scrofulaceae) |
| Μ' | |
| Μαγγούτα (ἡ) | <i>Tordylium apulum</i> (Umbelliferae) |
| Μάης (οὗ μάης) | a) <i>Poa pratensis</i> (Gramineae), b) <i>Poa bulbosa</i> (Cypraceae), c) <i>Galium cruciata</i> (Rubiaceae) |
| Μαϊδανός (οὗ μαϊδανός) | <i>Petroselinum sativum</i> (Umbelliferae) |
| Μακεδονήσι (τοῦ μακ'δουνήσ') | <i>Petroselinum sativum</i> (Umbelliferae) |
| Μάλαθρος (οὗ μάλαθρους) | <i>Phoeniculum vulgare</i> (Umbelliferae) |
| Μανουσάκι (τοῦ μαν'σάκ') | <i>Viola odorata</i> (Violaceae) |
| Μαντζουράνα (ἡ) | <i>Origanum majorana</i> (Labiataeae) |
| Μαργαρίτα (ἡ) | <i>Bellis perenis</i> (Compositeae) |
| Μαρούλι (τοῦ μαρούλ') | <i>Lactuca sativa</i> (Compositeae) |

| | |
|---|---|
| Μέλια (τά) | <i>Pulmonaria officinalis</i> (Borraginaceae) |
| Μελικοκιά (ή μελικουκιά) | <i>Cersis siliquastrum</i> (Caesalpiniaceae) |
| Μελίσα (του μιλίσ') | <i>Ophris apifera</i> (Orchidaceae) |
| Μελισσοδότανος (του μιλ'σουδότανου) | <i>Melissa officinalis</i> (Labiataeae) |
| Μελιτζάνα (ή μιλ'τζάνα) | <i>Solanum melongela</i> (Solanaceae) |
| Μέντα (ή) | <i>Mentha arvensis</i> (Labiataeae) |
| Μερτζούσι (του μερτζούσι') | <i>Tageta patula</i> (Compositaeae) |
| Μεράντζα (ή μιράντζα) | <i>Ostria carpinifolia</i> (Cupuliferaeae) |
| Μηλιά (ή μ'λιά) | <i>Malus communis</i> (Rosaceaeae) |
| Μιγάς (ού μιγάς) | <i>Comvollaria maialis</i> (Liliaceaeae) |
| Μιλτιάδαινα (ή) | <i>Cenecio vulgaris</i> (Compositaeae) |
| Μολόχα (ή) | <i>Geranium zonale</i> (Geraniaeae) |
| Μορτζιά (ή μορτζιά) | <i>Prunus spinosa</i> (Rosaceaeae) |
| Μοσχοπαπαδιά (ή μοσκουπαπαδιά) | <i>Tordylium apulum</i> (Umbelliferaeae) |
| Μόσχος (ού μόσχος) | <i>Tanacetum vulgare</i> (Compositaeae) |
| Μοσχολάχανο (του μουσκουλάχανου) | <i>Tordylium apulum</i> (Umbelliferaeae) |
| Μοσχοτρίφυλλο (του μουσκουτρίφυλλου) | <i>Trifolium repens</i> (Papilionaceaeae) |
| Μουρτζίνος (ού μουρτζίνος) | <i>Juniperus phoenica</i> (Cypressineaeae) |
| Μπάμια (ή) | <i>Hibiscus esculentus</i> (Malvaceaeae) |
| Μπαμπάς (ού μπαμπάς) | <i>Zinia elegans</i> (Compositaeae) |
| Μπαμπάνα (ή) | <i>Verbena gloriflora</i> (Verbenaceaeae) |
| Μπαρπαρόζα (ή) | <i>Pelargonium roseum</i> (Geraniaeae) |
| Μπουτσικομάρα (ή μπουτσ'κουμάρα) | <i>Asphodeline</i> (Liliaceaeae) |
| Μπριάτζινα (ή) | <i>Avēna sempervirens</i> (Gramineaeae) |
| Μπουρντένια (ή) | <i>Asphodelus albus</i> (Liliaceaeae) |
| Μυγδαλιά (ή) | <i>Amygdalus communis</i> (Rosaceaeae) |
| Μπιζέλι (του μπιζέλι') | <i>Pisum sativum</i> (Papilionaceaeae) |
| Μοσχοτριανταφυλλιά (ή μουσκουτριανταφυλλιά) | <i>Rosa odorata</i> (Rosaceaeae) |

N'

| | |
|------------------------------|--|
| Νάνα (ή) | <i>Chenopodium bonus - henricus</i> (Chenopodiaceaeae) |
| Νερολάχανο (του νερολάχανου) | <i>Rumex aquatica</i> (Polygonaceaeae) |
| Νησιώτικο (του ν'σιώτικου) | <i>Impatiens balsamine</i> (Valsamineaeae) |

| | |
|---|----------------------------------|
| Ντάλια (ή) | Dahlia juarezii (Compositae) |
| Νταφλάνι (τοῦ νταφλάνῳ) | Evonimus europium (Celastrineae) |
| Ντομάτα (ή) | Solanum lycopersicum (Solaneae) |
| Ντουῦσκο (τοῦ ντούσκου) | Quercus robur (Cupuliferae) |
| Ντουῦσκος (οὔ ντούσκους) | Quercus robur (Cupuliferae) |
| Νύχι τῆς πέρδικας (τοῦ νύχῳ τῆς πέρδικας) | Poterium sanguisorba (Rosaceae) |

Ε'

| | |
|----------------------------------|------------------------------|
| Ἐηροπλάτανος (οὔ ξηρουπλάτανους) | Acer platanoides (Acerineae) |
| Ἐυνήθρα (ή ξῳνήθρα) | Rumex acetosa (Polygonaceae) |
| Ἐυνολάπατο (τοῦ ξυνουλάπατου) | Rumex crispus (Polygonaceae) |

Ο'

| | |
|------------------------------|---|
| ᾠδριά (ή οὔδριά) | Bryonia dioica (Cucurbitaceae) |
| ᾠμπλόγατου (τοῦ οὔμπλόγατου) | a) Geranium rotundifolium, b) Geranium phaeum (Geranieae) |
| ᾠξιός (οὔ οὔξιός) | Viscum album (Loranthaceae) |
| ᾠρτανσία (ή οὔρτάντσια) | Saxiflora ortensis (Saxifrageae) |
| ᾠψτιὰ (ή οὔψτιὰ) | Artemissia absinthium (Compositae) |

II'

| | |
|--|---|
| Παγώνι (τοῦ παγώνῳ) | Stypa pennata (Gramineae) |
| Παζι (τοῦ παζι) | Betta vulgaris (Salsolaceae ἢ Chenopodiaceae) |
| Παλαμανίδα (ή) | Ononis repens (Papalioneae) |
| Παλιούρι (τοῦ παλιούρῳ) | Paliuris aculeatus (Ramneae) |
| Πάλιουρας (οὔ πάλιουρας) | Paliuris aculeatus (Ramneae) |
| Πανσές (οὔ) | Viola tricolor (Violaceae) |
| Πανσές τῆς Παπαγιώργαινας (οὔ πανσές τῆς Παπαγιώργαινας) | Vinca minor (Apocyneae) |
| Παντζάρι (τοῦ παντζάρῳ) | Helianthus tuberosus (Compositae) |
| Παπαδιά (ή) | Caucalis grandiflora (Umbelliferae) |
| Παπαρούνα (ή) | a) Papaver rhaeas, b) Papaver dubium, c) Papaver pinnatifolium, d) Papaver uniflorum (Papaveraceae) |

| | |
|--|---|
| Πάπια (ή) | <i>Calla palustris</i> (Aroideae) |
| Παρμαρόχορτο (του παρμαρόχορτου) | <i>Thapsia garganica</i> (Umbelliferae) |
| Πασχαλιά (ή) | <i>Syringa vulgaris</i> (Oleineae) |
| Πασχαλομάνουσα (ή πασκαλουμάν'σα) | <i>Viola odorata</i> (Violaceae) |
| Πασχαλούθρα (ή) | <i>Primula vulgaris</i> (Primulaceae) |
| Πατάτα (ή) | <i>Solanum tuberosum</i> (Solaneae) |
| Πατέρα - πατέρα | <i>Hordeum murinum</i> (Gramineae) |
| Πεντάνευρο (του πιντάνιδρου) | a) <i>Plantago lanceolatum</i> , b) <i>Plantago media</i> , c) <i>Plantago majus</i> (Plantagineae) |
| Πεντάφυλλο (του πιντάφ'λου) | <i>Vinga majus</i> (Apocynaeae) |
| Πέπλο τής νύφης (του πέπλου τ'ς νύφ'ς) | <i>Ephorbia peplus</i> (Euphorbiaceae) |
| Περδατολάχανο (του περδατουλάχανου) | <i>Rumex acutus</i> (Polygonaceae) |
| Περικοκλάδι (του περικουκλάδ') | <i>Convolvulus arvensis</i> (Convolvulaceae) |
| Πετειναράκι (του πιτ'ναράκ') | <i>Lathyrus silvestris</i> (Papilionaceae) |
| Πετούνια (ή πιτούνια) | <i>Petunia axillaris</i> (Solaneae) |
| Πεύκος (ού πεύκους) | <i>Pinus silvestris</i> (Abietineae) |
| Πεύκο (του πεύκου) | <i>Pinus silvestris</i> (Abietineae) |
| Πεπονιά (ή πιπουνιά) | <i>Cucumis melo</i> (Cucurbitaceae) |
| Πικραλήθρα (ή) | a) <i>Cichorium intybus</i> , b) <i>Hypochoeris radicata</i> , c) <i>Hypochoeris glabra</i> , d) <i>Leontodon pratoiformis</i> , e) <i>Thrinicia hispida</i> , f) <i>Taraxacum palustris</i> (Compositae) |
| Πικρομυγδαλιά (ή) | <i>Amygdalus comunis</i> ή <i>amara</i> (Rosaceae) |
| Πικροδάφνη (ή) | <i>Nerium oleander</i> (Apocynaeae) |
| Πικρόσκουπα (ή) | <i>Centaurea amara</i> (Compositae) |
| Πλατάνι (του πλατάν') | <i>Platanus orientalis</i> (Platanaceae) |
| Πλάτανος (ού πλάτανους) | <i>Platanus orientalis</i> (Platanaceae) |
| Πλατομαντήλα (ή πλατ'μαντήλα) | <i>Lappa comunis</i> (Compositae) |
| Πλεμονάρα (ή) | <i>Pulmonaria montana</i> (Borraginaceae) |
| Πολυέλαιος (ού πουλυέλαιος) | <i>Aquilegia vulgaris</i> (Ranunculaceae) |
| Πολύκαρπος (ού πουλύκαρπος) | <i>Thapsia garganica</i> (Umbelliferae) |
| Ποντικάντερο (του πουντ'κάντιρου) | <i>Arenaria serpyllifolia</i> (Caryophyllaceae) |
| Ποντίκι (του πουντίκ') | <i>Lagurus ovatus</i> (Gramineae) |
| Πράσο (του πράσου) | <i>Alium porum</i> (Liliaceae) |

| | |
|---------------------------------------|---|
| Πουρνάρι (τοῦ πουρνάρ ³) | <i>Quercus coccifera</i> (Cupuliferae) |
| Πρωτολάχανο (τοῦ προυτουλάχα- νου) | <i>Erodium cigonium</i> (Geranieae) |
| Πυξάρι (τοῦ πυξάρ ³) | <i>Buxus sempervirens</i> (Euphorbiaceae) κατὰ τὸν Gaston Ronnier καὶ (Bu- xaceae) κατὰ τὸν κ. Κων. Γκανιά- τσα. |
| Πυράκανθα (ἡ) | <i>Cotoneaster pyracanthus</i> (Rosaceae) |
| Πύρεθρο (τοῦ πύριθρου) | <i>Leucanthemum parthenium</i> (Composi- teae) |

Ρ'

| | |
|--|---|
| Ραδίκι (τοῦ ραδίκ ³) | a) <i>Leontodon crispus</i> , b) <i>Leontodon al- pinus</i> , c) <i>Leontodon proteiformis</i> , d) <i>Leontodon hastilis</i> , e) <i>Leonto- don pyrenaicum</i> (Compositeae) |
| Ρεδύθι (τοῦ ριδύθ ³) | <i>Cicer arietinum</i> (Papilionaceae) |
| Ρεπάνι (τοῦ ριπάν ³) | <i>Raphanus sativa</i> (Cruciferae) |
| Ρίγανη (ἡ) | <i>Origanum vulgare</i> (Labiatae) |
| Ρόδι (τοῦ ρόδ ³) | <i>Vicia ervilia</i> (Papilionaceae) |
| Ρουδακινιά (ἡ ρουδακ ³ νιά) | <i>Prunus vulgaris</i> (Rosaceae) |
| Ρουδιὰ (ἡ) | <i>Punica granatum</i> (Granateae) |
| Ρυζάρι (τοῦ ρυζάρ ³) | <i>Galium tinctoria</i> (Rubiaceae) |

Σ'

| | |
|---|--|
| Σαλάτα (ἡ) | a) <i>Primula rubra</i> , b) <i>Primula officinalis</i> (Primulaceae) |
| Σαλκίμι (τοῦ σαλγκίμ ³) | <i>Robinia pseudacacia</i> (Papilionaceae) |
| Σαλέπι (τοῦ σαλέπ ³) | a) <i>Orchis militaris</i> , b) <i>Orchis provincia- lis</i> , c) <i>Orchis pyramidalis</i> (Orchi- daceae) |
| Σαπούνια (τὰ σαπούνια) | <i>Saponaria officinalis</i> (Caryophyllaceae) |
| Σέλινο (τοῦ σέλινου) | <i>Apium graveolens</i> (Umbelliferae) |
| Σερμενεξές (οὐ σερμινιξές) | <i>Mathiola incana</i> (Cruciferae) |
| Σιδηρόχορτο (τοῦ σιδηρόχορτου) | <i>Avena sempervirens</i> (Gramineae) |
| Σινάπι (τοῦ σ ³ νάπ ³) | a) <i>Sinapis alba</i> , b) <i>Sinapis arvensis</i> (Cru- ciferae) |
| Σιουρλίγκι (τοῦ σιουρλίγκ ³) | <i>Calepina corvini</i> (Cruciferae) |

| | |
|---|---|
| Σιτάρι (του σ'τάρι') | a) <i>Triticum vilosum</i> , b) <i>Triticum vulgare</i> (Gramineae) |
| Σκαμιά άσπρη (ή σ'καμιά ή ά-σπρ') | <i>Morus alba</i> (Moreae) |
| Σκαμιά κόκκινη (ή σ'καμιά ή κόκκιν') | <i>Morus nigra</i> (Moreae) |
| Σκαμπιόζα (ή) | <i>Centaurea moscata</i> (Compositae) |
| Σκάρφη (ή) | <i>Helleborus cyclophyllus</i> (Ranunculaceae) |
| Σκλήθρο (του σκλήθρου) | <i>Alnus glutinosa</i> (Betulineae) |
| Σκλήθρος (ού σκλήθρους) | <i>Alnus glutinosa</i> (Betulineae) |
| Σκόρδο (του σκόρδου) | <i>Alium sativum</i> (Liliaceae) |
| Σκορπίδι (του σκουρπίδ') | <i>Ceterach officinalis</i> (Fugeres ή Polypodiaceae) |
| Σκορπιδόφυτη (ή σκουρπιδόφυτ') | <i>Asplenium trichomanes</i> (Fugeres ή Polypodiaceae) |
| Σκούπα (ή) | <i>Sorghum vulgare</i> ή <i>Sorghum scoparium</i> (Gramineae) |
| Σκυλάκι ήμερο (του σκυλάκ' του ήμιρου) | <i>Antirrhinum majus</i> (Scrofularieae) |
| Σκυλάκι άγριο (του άγριου του σκυλάκ') | <i>Antirrhinum orontium</i> (Scrofularieae) |
| Σκουλαρίκι ήμερο (του σκ'λαρίκ' του ήμερου) | a) <i>Fuchsia microphylla</i> (Onagraceae), b) <i>Dicentra spectabilis</i> (Fumariaceae) |
| Σκουλαρίκι άγριο (του σκ'λαρίκ' τ' άγριου) | <i>Galanthus nivalis</i> (Amaryllideae) |
| Σκυλόχορτο (του σκ'λόχορτου) | <i>Hyoscyamus albus</i> (Solaneae) |
| Σορδιά (ή) | <i>Sorbus domestica</i> (Rosaceae) |
| Σουφρόχορτο (του σουφρόχορτου ή σουφρουχόρτ') | <i>Daucus maximus</i> (Umbelliferae) |
| Σοφόρα (ή) | <i>Sophora japonica</i> (Papilionaceae) |
| Σπάθες (οί σπάθεις) | <i>Iris germanica</i> (Iridaceae) |
| Σπανάκι (του σπανάκ') | a) <i>Spinacea spinosa</i> , b) <i>Spinacea oleracea</i> (Salsolaceae ή Chenopodiaceae) |
| Σπαράγγι άγριο (άγριουσπάραγγου) | <i>Asparagus acutifolia</i> (Liliaceae) |
| Σπαράγγι ήμερο (του ήμιρου σπαράγγ') | <i>Asparagus officinalis</i> (Liliaceae) |
| Σπλώνος (ού σπλώνους) | a) <i>Verbascum floccosum</i> , b) <i>Verbascum thapsus</i> (Verbasceae) |
| Σιταράκι (του σ'ταράκ') | <i>Ficaria ranunculoides</i> (Ranunculaceae) |

| | |
|---|--|
| Σταφύλι (τοῦ σταφύλ ³) | <i>Wistaria sinensis</i> (Papilionaceae) |
| Σταφύλι τοῦ κούκου (τοῦ σταφύλ ³ τ ³ κούκ ³) | <i>Muscari rasemosum</i> (Liliaceae) |
| Σταφύλι τοῦ φιδιοῦ (τοῦ σταφύλ ³ τ ³ φιδιοῦ) | <i>Arum italicum</i> (Aroideae) |
| Στύφνο (τοῦ στύφνου) | <i>Solanum migrum</i> (Solaneae) |
| Στομαχόχορτο (τοῦ στομαχόχορ- του) | <i>Teucrium polium</i> (Labiataeae) |
| Συκιά (ἢ σ ³ κιά) | <i>Ficus carica</i> (Moreae) |
| Σφένταμος (οὔ σφένταμους) | <i>Acer monspessulatum</i> (Acerineae) |
| Σφεντάνι (τοῦ σφιντάν ³) | <i>Acer monspessulatum</i> (Acerineae) |
| T' | |
| Τέντα (ἢ) | a) <i>Ipomoea atropurpurca</i> , b) <i>Ipomoea purpurea</i> , c) <i>Ipomoea azurca</i> (Convolvulaceae) |
| Τζαρούχι (τοῦ τζιαρούχ ³) | <i>Brassica oleracea</i> (Gruciferae) |
| Τιλιά (ἢ) | <i>Tilia silvestris</i> (Tiliaceae) |
| Τζιρτζέλι (τοῦ τζιρτζέλ ³) | <i>Arbutus ova ursi</i> ἢ <i>Arctostaphylos</i> (Ericineae) |
| Τζουχι (τοῦ τζουχι) | a) <i>Sonchus oleracea</i> , b) <i>Sonchus palustris</i> , c) <i>Sonchus glaucenscens</i> (Compositaeae) |
| Τολύπα (ἢ τουλύπα) | <i>Tulipa praecox</i> (Liliaceae) |
| Τούρτα (ἢ) | <i>Carlina acanthifolia</i> (Compositaeae) |
| Τούγια (ἢ) | <i>Thyja orientalis</i> (Cypressineae) |
| Τούφα (ἢ) | a) <i>Trifolium elegans</i> (Papilionaceae), b) <i>Avena sempervirens</i> (Gramineae) |
| Τρέφλας (οὔ) | <i>Trifolium repens</i> (Papilionaceae) |
| Τρυποσάκκι (τοῦ τρυπουσάκ ³) | a) <i>Bromus sterilis</i> , b) <i>Bromus gusonei</i> (Gramineae) |
| Τρυποφτέρη (ἢ τρυπουφτέρ ³) | <i>Asplenium lanceolatum</i> (Fugeres ἢ Polypodiaceae) |
| Τσαῖ θουνίσιο (τοῦ τσαῖ τοῦ θ ³ νι- σιου) | <i>Sideritis syriaca</i> (Labiataeae) |
| Τσακνόσκουπα (ἢ) | <i>Medicago facata</i> (Papilionaceae) |
| Τσαούσι (τοῦ τσαούσ ³) | <i>Narcissus pseudonarcissus</i> (Amaryllideae) |
| Τσάτσικα (ἢ τσάτσ ³ κα) | <i>Capsella bursa - pastoris</i> (Cruciferae) |

| | |
|--------------------------|---|
| Τσέρο (του τσέρου) | <i>Quercus cerris</i> (Cupuliferae) |
| Τσέρος (ού τσέρους) | <i>Quercus cerris</i> (Cupuliferae) |
| Τσιντσιφιά (ή) | <i>Rosa canina</i> (Rosaceae) |
| Τσιρμούρι (του τσιρμούρ) | <i>Genista aspaloides</i> (Papilionaceae) |
| Τσουκνίδα (ή) | a) <i>Urtica dioica</i> (Urticaceae), b) <i>Ulmus montanum</i> (Ulmaceae) |

Υ'

| | |
|-----------------------|--|
| Ύσσωπος (ού ύσσωπους) | <i>Hyssopus officinalis</i> (Labiataeae) |
|-----------------------|--|

Φ'

| | |
|--|---|
| Φαί του κούκου (φαί τ' κούκ') | <i>Fumaria officinalis</i> (Fumariaceae) |
| Φαί του φιδιού (φαί τ' φιδιού) | <i>Arum italica</i> (Aroideae) |
| Φακή (ή) | <i>Vicia lens</i> (Papilionaceae) |
| Φάνα (ή) | <i>Euphorbia spinosa</i> (Euphorbiaceae) |
| Φασκόμηλο (του φασκόμηλου) | <i>Salvia officinalis</i> (Labiataeae) |
| Φασουλιά (ή φασ'λιά) | <i>Phaseolus vulgaris</i> (Papilionaceae) |
| Φιδόχορτο (του φιδόχορτου, ή φιδουχόρτ') | <i>Alium sphaerocephalum</i> (Liliaceae) |
| Φλόγα (ή) | <i>Salvia coccinea</i> (Labiataeae) |
| Φλαμουριά (ή) | <i>Tilia silvestris</i> (Tiliaceae) |
| Φούσκα (ή φούσκα) | <i>Colutea arborensis</i> (Papilionaceae) |
| Φραγκοσταφυλιά (ή φραγκουσταφ'λιά) | a) <i>Ribes migrum</i> , b) <i>Ribes rubrum</i> (Grossularieae) |
| Φράντζα (ή) | <i>Fracaria vesca</i> (Rosaceae) |
| Φράξος (ού φράξους) | <i>Fraxinus ornus</i> (Oleineae) |
| Φροξυλιά (ή φρουξ'λιά) | <i>Sambucus niger</i> (Cacrifoliaceae) |
| Φτελιάς (ού φτιλιάς) | <i>Ulmus campestris</i> (Ulmaceae) |
| Φτέρη (ή φτέρ') | <i>Pteris aquilina</i> (Fugeres ή Polypodiaceae) |
| Φυλλίχι (του φυλλίχ') | <i>Phillyrea media</i> (Oleineae) |

Χ'

| | |
|----------------------------|---|
| Χαμομήλι (του χαμουμήλ') | <i>Matricaria chamomilla</i> (Compositae) |
| Χαμουντριά (ή) | <i>Teucrium chamedrys</i> (Labiataeae) |
| Χειμώννας (ού χ'μώννας) | <i>Saxifraga media</i> (Saxifrageae) |
| Χειμωνικό (του χειμουν'κό) | <i>Citrulus vulgaris</i> (Cucurbitaceae) |

| | |
|---|---|
| Χελιδρονιά (ἢ χιλιδρονιά) | <i>Clematis vitiflora</i> (Ranunculaceae) |
| Χορτάρι γιὰ τοὺς φύλλους (τοῦ χορτάρι' γιὰ τ'ς φύλλ'ς) | <i>Leucanthemum parthenium</i> (Compositae) |
| Χορταρόσκουπα (ἢ) | <i>Crupina myurus</i> ; ἢ <i>vulpia myurus</i> ; (Gramineae) |
| Χριάνος ἢ χράνος | <i>Cochlearia armoracia</i> (Cruciferae) |
| Χρυσάνθεμο (τοῦ χρυσάνθιμου) | <i>Chrysanthemum carinatus</i> (Compositae) |
| Χωνάκι (τοῦ χουνάκ') | a) <i>Ipomoea purpurea</i> , b) <i>Ipomoea atropurpurea</i> , c) <i>Ipomoea azurea</i> (Convolvulaceae) |

Ψ'

| | |
|------------------------|---|
| Ψωρούλι (τοῦ ψουρούλ') | <i>Lycopersicon arvense</i> (Borraginaceae) |
|------------------------|---|

Ω'

| | |
|-------------------------------|------------------------------------|
| Ψωρα (ἢ) | <i>Tropeolus majus</i> (Geranieae) |
| Ψωραϊόφυλλο (τοῦ σφριόφ'λλου) | <i>Salvia species</i> (Labiatae) |

Σημ.: Ἡ ἐργασία αὕτη προέρχεται ἀπὸ ἐρασιτέχνη βοτανολόγο. Κατὰ συνέπεια εἶναι ἀδύνατο νὰ μὴν ἐπιδέχεται διορθωτικὰ παρατηρήσεις.

Κ. Π. Λ.

