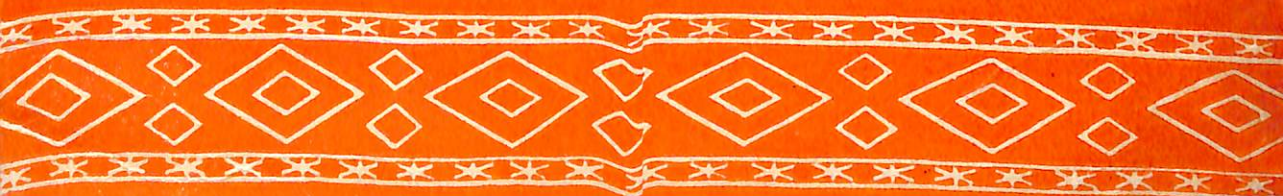


INSTITUTI I FOLKLORIT
NEXHAT AGOLLI

Valle
të
Krahinës



se Lumës



398
A37

INSTITUTI I FOLKLORIT

NEXHAT AGOLLI

V A L L E
TË
KRAHINËS SË LUMËS

~~35496~~

KRYELIETEK E SHITE TIT
GJERËSI

39076



TIRANË, 1964

**Kopertina dhe skicat
nga
ZEF SHOSHI**

Tirazhi: 1000

Formati 70x100/16

Stash: 2204-55

Shtypur në N.I.S.H. Shtypshkronjave «MIHAL DURI» — Tiranë

PARATHANIE

«Valle popullore Lumjane» asht botimi i parë i këtij lloji në vendin tonë, që i paraqitet artdashësve, ansambleve profesioniste, amatorëve, koreografëve, si dhe atyne që interesohen për studimin e valleve popullore.

Në këtë botim përmbliidhen pesë valle: Këllicoja e parë, Këllicoja e dytë, Përrojta, Krah më krah dhe Shkepza (në dy variante).

Për transkriptimin e këtyne valleve si pikmbështetje ne kemi pasë sistemin ¹⁾ e transkriptimit të valleve të aplikuem prej sektorit të koreografisë pranë Institutit të Folklorit të Bukureshtit.

Ky asht hapi i parë në këtë rrugë të vështirë. Në kërkim të vazhdueshkëm, tue pasë parasysh dhe realizimet ndërkombëtare në fushën e transkriptimit të valleve, ne shpresojmë ma në fund të gjejmë një metodë, e cila të mund t'i shprehi në mënyrë sa ma të lehtë, sa ma të plotë, sa ma të kuptueshme karakteristikat nacionale të valleve tona popullore. Por, duhet të theksojmë se, këtë mënyrë transkriptimi që muerrëm për bazë ne ja përshtatëm përgjithësisht ndërtimit të valleve tona, veçanërisht valleve të cilat po i paraqesim në këte botim.

Ky sistem, mendojmë se i pasqyron qartë aspektet e valles, tue i zëbërthye ato në të gjitha pjesët përbamëse, në të gjithë detaljet. Vallja ndahet në pjesë; çdo pjesë e saj ndahet në figura; çdo figurë në variacione figurash. Sejcila figurë, ose variacion i saj, ka lëvizjen, e cila shkruhet me një alfabet të veçantë dy germat e të cilit emërtohen me vlefte noshat të ngjashme me ato të muzikës.

Në përshkrimin e çdo figure në veçanti ne i japim randësi: koreografisë dhe lëvizjes.

Koreografinë e paraqesim thjesht: sa masa muzike përmbliidhen në këte figurë; qëndrimi i trupit dhe të kapunit e valltarëve dhe në fund drejtimi i ekzekutimit të lëvizjes.

Transkriptimin e lëvizjes e ndajmë simbas masave të muzikës. Nga e majta shënojmë masat, kurse nën te notat përkatëse të saj, që në të njëjtën kohë janë dhe vlefte ritmike të hapave të lëvizjes. Ndërsa nga e djathta përkundrejt me notat bajnë përshkrimin me fjalë të çdo hapi.

1) Vera Proca — Ciortea: Despre notarea dansului popular romenesc, in «Revista de folclor» an I, nr. 1-2, 1956, si an II, nr. 1-2 1957.

Në këtë rast, e kam për nder të falenderoj «Kino-Studio Shqipëria e re» (operatorin H. Ferhati, kolektivin e repartit të montazhit që drejtohet nga I. Balla) për ndihmën që më dhanë në filmimin, si dhe kushtet e favorëshme teknike që më krijuan për transkriptimin e këtyne valle.

Shpresoj të përfitoj në vërejtjet e artdashësve, kërcimtarëve profesionistë, amatorëve, koreografëve dhe atyne që merren me studimin e valle kombëtare shqipëtare, mendimet e të cilëve do të na ndihmojnë për botimet e tjera në t'arthmen.

NEXHAT AGOLLI

H Y M J E

Krahina e Lumës shtrihet në pjesën V.L. të Shqipnisë. Nga jugu kufizohet me Dibrën, me të cilën i ndan prroji i Veleshicës, nga veriu me Hasin me të cilin i ndan Drini i Bardhë, nga lindja me Gorën (Jugosllavi), ndërsa nga perëndimi Drini i Zi i ndan prej Fanit të Mirditës dhe Malit të Zi (krahinë që administrativisht sot formon lokalitetin e Shëmërisë). Krahina e Lumës, bashkë me Hasin, Malin e Zi, Fanin e Gorën, formon rrethin e Kukësit.

Ka një popullsi prej 50 mijë banorë. Qendra ma me randësi është qyteti i vogël i Kuksit i ndërtuëm mbi një bregore atje ku bashkohet Drini i Zi me Drinin e Bardhë. Hijerandë pranë i qëndron Mali i Gjalicës 2487 m. Gjithkrah e rrethojnë kodra të blerueme.

Vendasit merren me blegtori dhe bujqësi. Lumjanët janë të përmendun për rritjen e deles rudë. Zejtaria shtëpijake për përpunimin e shajakut, qylymave, sexhadevet ka qenë gjithmonë mjeshtëri e grave lumjane. Sot është ngritur në Bicaj një punishte zejtarie për punimin e qylymavet dhe sexhadevet, të cilat eskportohen edhe jashtë vendit. Në bujqësi kultivohet ma shumë misri, thekna. Prodhohen llojet të ndryshme perimesh dhe frutash.

Lumjanët janë puntorë të zot e të palodhun. Nga trupi janë mesatarë, pak të thatë. Mbjajnë në përgjithësi musteqe të holla. Gjithnji i shef të veshun me kostumet e tyne nacionale.

Ashtu si Shqipnia e veriut edhe krahina e Lumës në luftë për mbrojtjen e Atdheut, gjatë historisë ka dhanë kontributin e saj. E nëpërmjet fjalës dhe kangës këto ngjarje u kënduan dhe u trashëguen brez mbas brezi deri në ditët tona. Por e madhe është fuqia krijuese e këtyne malsorëvet veçanërisht te vallet popullore. Sikundër kangët epike, lirike, legjendat, meloditë, ato janë manifestime artistike, në të cilat populli shpreh forcën e madhe krijuese, ndjenjat e tija.

Mendoj se Luma është dhe mbetet ndër krahinat ma origjinale, ma të pasuna dhe ma interesante përse i përket valleve popullore, jo vetëm si ndërtim, ekzekutim, por dhe nga përmbajtja e tyne. Fondin kryesor të këtyne valleve e përbajnë: **Këlliçoja e Parë, Këlliçoja e dytë, Përppjeta, Gishtë më gisht, Krah më krah, Mërsela, Vallja e hajdutit, Shkepza, Dramçja**, etj., të cilat, jo vetëm njihen në të gjitha katundet e krahinës, por edhe luhen. Katundet që shquhen në këto kërcime ma shumë janë: Shtiqni, Bicaj, Nanga, Bushtrica, Gora si dhe katunde të tjerë që zgjaten deri në Vernicë të Kosovës. Si kërcimtarë të zot, që mbahen në gojë është Qamil Zyberi (Belush), Hysni Avdija (Bushtricë), e mbi të gjithë Imer Shehi me grupin e tij (Shtiqën).

Siç na tregon informatori Imer Shehi e të tjerë, këto valle janë shumë të vjetra e të trashëgueme brez mbas brezi; thonë gjithashtu për këto valle se kanë qenë të luftës d.m.th. përpara se me shkue me luftue kundra anmikut. Këtë e përlligj vetë ndërtimi, mjetet që përdoren dhe emërtimi i valleve. Nga kjo ne kuptojmë lidhjen e këtyne kërcimeve me ngjarjet në jetën e përditshme qysh prej kohnavet ma të largëta.

Këlliçoja e parë asht temeli i valleve — siç thonë lumjanët. Në këtë valle bahet paraqitja e armëve (shpatave) dhe përplasja e tyne. Prej vitit 1950 e këndeje (ndoshta dhe ma parë), kjo valle nuk luhet ma me shpatë; në dorën e djathtë sejcili valltar mban shaminë.

Këlliçoja e dytë, që disa e quejnë nga pikpamja e ndërtimit motër e vogël e Këlliçosë së parë, tregon një kuvend burrash përpara luftimit. Valltarët të veshun me dollamë mbajnë në qafë kamishin (një lloj çibuku i gjatë), për brezit silahin dhe në te qesen e duhanit. Ndër duer mbajnë eshkën, unurin dhe bricin (hekurin dhe strallin). E vejnë kami-shin në gojë dhe, deri sa e ndezin, vetëm atëhere e marrin vallen; kërcëjnë randë randë, tue pi duhan, tue qitë shtëllunga tymi e tue u pa me një vështrim të rreptë. Edhe kjo valle prej kohësh ka marrë trajtë tjetër. Vërtet vallja luhet n'at mënyrë, por nuk përdoren ma kamishi, silahi me qesen e duhanit, as eshka, unuri dhe brici.

Mbas kësaj vjen **Përpyeta** (nga vetë emni kuptojmë një kërcim me hudhje). Në këtë valle jepet besa në çastin kur valltarët hudhen në qendër të rrethit.

Në fund luhet vallja **Gisht më gisht** (kërcehet e kapun gisht më gisht) dhe mbas saj vallja **Krah më krah**. Karakteristikë e këtij kërcimi asht se, valltarët kërcëjnë të kapun krah më krah. Simbas informatorëve — tue i dhanë krahun shoqi shoqit, ata na kujtojnë çastin kur burrat niseshin dikur motit për në luftë.

Interesante asht edhe vallja e Shkepzës. Në këtë shofim elemente humoristikë, të cilët jo vetëm përlligjin përmbajtjen e valles, po japin dhe një larmi në gjith kompleksitetin e lëvizjeve të valleve të kësaj krahine. Informatorë të ndryshëm e lidhin këtë valle me një moment lufte; dikush tregon për një luftar çalaman, i cili ka mbetë prapa shokëve në luftë, e që mundohet mos me u nda prej tyne; dikush tjetër tregon për një luftar, i cili mbas lufte asht plagosë dhe prej plagëve mezi kërcen.

Ajo që i karakterizon në përgjithësi vallet e Lumës e që i dallon në krahasim me ato të krahinave të tjera, asht mënyra e randë dhe burrone e ekzekutimit të tyne. Nga pikpamja e ndërtimit, vallet paraqiten të thjeshta, të larmishme, me një plastikë të atillë që e ven trupin në një plan me lëvizjet e kambëvet, të duerve e, që kërkon një virtuoizitet për t'i këcye. Teknika e valleve karakterizohet nga një dinamikë, që buron nga mbrenda dhe e qëndrueshme. Nga pikpamja e kategorizimit pa përjashtim të gjitha vallet luhet në grup dhe ekzekutohen me nga katër-gjashtë e ma shumë persona. Vallet luhet në rreth të hapët dhe sejcili kërcimtar i ekzekuton lëvizjet veças (në vallen Këlliçoja e parë, Këlliçoja e dytë, Përpyeta), në gjysëm rrethi të hapun (në vallen Krah më krah, Shkepza, Gisht më gisht), si dhe në vijë të drejtë nga mbrapa përpara, në rreth dhe anasjelltas (në vallen Mërsela) etj.

Këto kërcime në asnjë mënyrë nuk mund t'i marrim të shkëputuna prej muzikës e cila i shoqon. Dy vegla karakteristike, të thjeshta, përbajnë orkestrën e këtyre valleve: curlja dhe lodra (daullja). Curlja i jep valles vijën melodike, kurse lodra ritmin pa të cilin ajo nuk mund të shprehet. Çdo lëvizje e kambëvet, ngrejtje, vendosje në tokë, kryqëzim n'ajër,

hudhje ose ulje, të gjitha këto lidhen ngushtë, kondicionohen me të ramit e çakiçit të lodrës (shkopi me të cilin i bihet lodrës) dhe graxës (thupër e hollë me të cilën i bihet lodrës me dorën e majtë). Curlja dhe lodra janë ato që i ftojnë, që i ndezin valltarët me kërcye.

Sot këto valle luhen në raste festash nacionale, ditë përkujtimi të ngjarjeve dhe festash lokale.

Në festivalet folkloristike të zhvillueme në Tiranë qysh prej vitit 1949, valltarët lumjanë shpesh herë kanë zanë vende nderi, kanë marrë diploma e çmime.

Bukuria dhe origjinaliteti i këtyne valleve i ka kapërcye tashma kufijt e krahinës. Sot këto valle njifen në të gjithë territorin shqiptar.

TREGUESI I SHENJAVE

Për orientimin e trupit, ose çvendosjen e tij, përdoren shenjat e drejtimit nëpër të cilat lëviz trupi dhe hapat, tue u mbështetë në pikën e orientimit simbas skemës së njoftun.

Pika 1 = Përpara (drejt qendrës).

Pika 2 = Diagonal përpara djathtas (gjysëm djathtas).

Pika 3 = Anash nga e djathta.

Pika 4 = Diagonal mbrapa djathtas.

Pika 5 = Mbrapa.

Pika 6 = Diagonal mbrapa majtas.

Pika 7 = Anash nga e majta.

Pika 8 = Diagonal përpara majtas (gjysëm majtas).

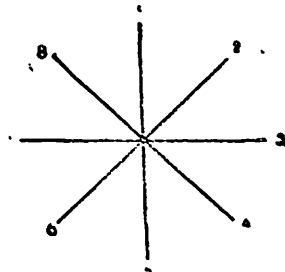


Fig. 1

Në shënimin e lëvizjes përdoren shigjetat drejtuese; maja e shigjetës tregon drejtimin e hapave, kurse bishti (coda)

tregon odientimin e trupit në raport me drejtimin e hapave p.sh: \longrightarrow

= hapat bahen anash nga e djathta (drejt pikës 3), kurse trupi orientohet

përpara (drejt pikës 1). \longleftarrow = hapat bahen anash nga e djathta (drejt

pikës 3), kurse trupi orientohet gjysëm djathtas. (drejt pikës 2). \longleftarrow =

= Hapat bahen gjysëm majtas (drejt pikës 8), kurse trupi orientohet përpara (drejt pikës 1).

Shigjeta e vendosun në fillim të një grupi hapash tregon drejtimin e tyre, për derisa të vijë në tjetër shenjë treguese.

Numuri i gradëve përsipër një shkronje (që përfaqëson hapin) tregon ngrajtjen e kambës përpara, anash, mbrapa simbas shkallës respektive.

Shigjeta dhe numuri i gradëve përsipër një, ose disa shkronjave, tregojnë ndryshimin e drejtimit n'orientimin e trupit.

\curvearrowright = Rrotullimi në vend 360° djathtas, nga poshtë nalt në formë spirale.

Përshkrimi i lëvizjeve

Këtu poshtë po japim tipet kryesore të hapave, që janë përdorë në përshkrimin e valleve p.sh:

- Me hapa të vegjël, ose hapa të mdhaja kuptojmë hapa të dimensioneve të ndryshme nga ai normal.
- Hap kali i vogël me të djathtën përpara, me të majtën, ose kryq.
- Hapa normal, të thyem, hap çalamani etj. Ngrejtje e kambës së thyeme përpara, kryq, anash, mbrapa.
- Hudhje prej njenës kambë në tjetrën, hudhje mbi të njejtën kambë të thyeme në vend, ose hudhje prej dy kambëve mbi një kambë.
- Ulje e madhe (grand plyie) mbi të dyja kambët të hapuna.
- Rrotullim i trupit mbi njenën kambë në vend, ose në hecje.

Qëndrimi i trupit dhe lëvizjet e duerve

Pjesë përbamëse e gjithë lëvizjeve, në valle, asht dhe qëndrimi i trupit. Pjesa e sipërme e tij (busti) asht pjesa ma e qëndrushme, ma e shtrëngueme; në ndonji rast asht i lëvizshëm mesi i trupit, si p.sh. në vallen **Përpjeta**. Kjo i jep elasticitet trupit në kërcim.

Nji funksion, jo ma të pakët, në këtë valle kanë dhe duert. Në mënyrën e përshkrimit që kemi përdorë, lëvizjet e duerve nuk i kemi shprehë me ndonjë shenjë të veçantë, ashtu sikundër kemi veprue me lëvizjet e kambëve, po i kemi përshkrue vetëm me fjalë. Lëvizjet e duerve nuk mund t'i kuptojmë të ndame prej lëvizjeve të kambëve, ose qëndrimit të trupit, po në nji lidhje organike midis tyre. Asht për t'u vue re se: sa herë që çohet kamba e djathtë, ose e majta n'ajër, çohen dhe duert; kur hecet, ose hudhet prej njenës kambë në tjetrën, lëvizin dhe duert. Kjo shifet ma tepër në vallet ku kërcimtarët kërcëjnë sejcili veças. Në vallen **Përpjeta** p.sh, ngrejtja e duerve n'ajër, sikur shëmbëllen me krahët e nji zogu në fluturim; kaq forcë shprehje kanë duert. Në vallen **Këlliçoja e parë**, **Përpjeta**, kërcimi zakonisht fillon me lëvizjen e duerve. Edhe në vallen **Krah më krah**, **Shkepza**, ku të katër valltarët janë të kapun krah më krah, i pari veçanërisht dhe i fundit, e lëvizin dorën bashkë me shaminë n'ajër simbas ndrrimit të hapave.

a) — Shenjat e hapave dhe vlefta ritmike e tyre.

Kambët që ekzekutojnë lëvizjet shënohen: me shkronjën **D** kamba e djathtë dhe **S** kamba e majtë. Aspektet e tjera të këtyne shkronjave tregojnë vleftën ritmike të hapave.

D S — Vleftë gjysëm note

D S — Vleftë nji e katërt

d s — Vleftë nji e tetë

d s — Vleftë nji e gjashtëmbëdhjet

Nga vetë konstrukti ritmik i ndërtimit të valleve ne do kemi të bajmë vetëm me shkronjat, që kanë vleftë ritmike: gjysëm note, nji të katërt dhe nji të tetë.

Kur një lëvizje ekzekutohet përnjherë me të dyja kambët, të dyja këto shkronja lidhen me një hark të vogël nën te. P.sh: **DS**

b) Shenja + e vendosun përsipër një shkronje, ose përpara një grupi shkronjash, tregon se hapat ekzekutohen në vend.

c) Shenja të tjera për hapat

Në tokë:

$\hat{D} \quad \hat{S}$

— Hap kali i vogël përpara

\hat{S}

— Hap kali kryq përpara

$\hat{D} \quad \hat{S}$

— Hap pak i thyem

$\hat{D} \quad \hat{S}$

— Hap i thyem (demie plyie)

$\hat{D} \hat{S}$

— Ulje e madhe (grand plyie) me të dyja kambët

$\hat{D} \quad \hat{S}$

— Hap pak në maqë të gishtave

$\hat{D} \quad \hat{S}$

— Ngrejtje pak në majë të gishtave në vend dhe ulje

$\hat{D} \quad \hat{S}$

— Ulje dhe ngrejtje e lehtë (jo e plotë) në vend.

N'ajër:

$\hat{D} \quad \hat{S}$

— Ngrejtje e kambës përpara e thyeme 45°, 90° mbi kambën bazë.

$\hat{D} \quad \hat{S}$

— Ngrejtje e kambës mbrapa e thyeme 45° mbi kambën bazë.

$\hat{D} \quad \hat{S}$

— Kryqëzimi i kambës së thyeme përpara 45°, 90° n'ajër

$\hat{D} \quad \hat{S}$

— Kryqëzim i kambës së thyeme mbrapa 45° n'ajër.

Hudhjet:

$\underline{D} \quad \underline{S}$

— Hudhje mbi njenën kambë.

$D \quad \underline{S}$

— Hudhje prej kambës së djathtë mbi të majtën dhe anasjelltas.

$\underline{D} \underline{S} \underline{D}$

— Hudhje prej të dyja kambëve mbi të djathtën.