

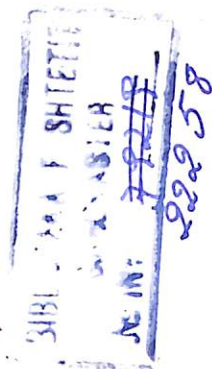
E
930
T 90
GJIROKASTËR

SHËTIT

TRADITA NDERTIMORE NE SHQIPERI

930
TPO

TRADITA NDËRTIMORE NË SHQIPËRI



Përgatitur nga Instituti i Monumenteve të Kulturës

Redaktor *Jani Toçka*

ZHVILLIMI URBANISTIK I QYTETIT TË BERATIT

Berati është një nga qendrat e lashta të vendit tonë, me një histori që nis larg, që prej shekullit IV para erës së re. Ai, që prej themeimit të tij si vendbanim i fortifikuar i fisit ilir të desaretëve, ka pasur një jetë thuasë të pandërprerë në kohë, me ngritje dhe ulje të kush-tëzuara nga zhvillimi ekonomiko-shoqëror dhe me ngjarje të rëndësishme për historinë e qytetit.

Zhvillimi urbanistik i Beratit mund të ndiqet pak a shumë mirë për sa i përket qytetit të hapur, i cili zhvillohet jashtë mureve rrethuese të kalasë, ndërsa formulimi urbanistik i lagjes së banuar brenda kalasë në gjendjen e sotme, është një arritje relativisht e vonë, që i përket shekujve XVIII-XIX.

Qyteti i Beratit bën pjesë në grupin e madh të qendrave të banuara qytetare, zanafilla e të cilave ka qenë kalaja. Brenda mureve rrethuese të saj shtrihej dhe qendra e banuar e Beratit. Për karakterin urbanistik të Beratit brenda fortifikimit nuk kemi ende të dhëna që të krijojnë një kuadër pak a shumë të plotë. Me rëndësi është fakti se brenda kalasë, në pjesën më të lartë të saj, ngrihej akropoli, një qendër e fortifikuar, e cila kryente funksionin e vendqëndrimit të sundimtarit dhe njëkohësisht ishte pika e fundit e qëndresës në rast sulmesh. Zhvillimi i qytetit brenda mureve rrethuese natyrisht kishte një kufi. Rritja e qytetit, marrëdhëniet më të ngushta ekonomike me fshatin, fuqizimi i shtresës së zejtarëve etj, ishin shkaqet kryesore të dukurisë së rëndësishme të fillimit të zgjerimit të qytetit dhe



Fig. 1 - Pamje e një rrugice karakteristike në Berat

jashtë qendrës së banuar brenda fortifikimit. Lindin kështu lagjet e para jashtë kalasë, apo Varoshi, siç quheshin në të kaluarën. Të dhënat lidhur me lagjet e para jashtë kalasë në qytetin e Beratit janë të pakta. Një lagje e tillë përmendet për Beratin që në vitin 1280, pra mund të mendohet se fillimi i daljes së qendrës së ba-

nuar i përket fillimit të shekullit XIII dhe mbase është më i hershëm. Të dhëna jo të plota tregojnë se lagjja e parë e banuar, jashtë mureve rrethuese ka qenë në perëndim të kalasë. Gjithashtu, burimet për Beratin tregojnë se deri në mesin e shekullit XV, lagjet e jashtme kanë qenë edhe ato të fortifikuara. Lagjja «Mangalem» ka mundësi të ketë filluar të krijohet si qendër e banuar që në shekujt XIV-XV, ndërsa më pas ndërtimet janë shtrirë në zonën lindore. Ndërtimet e kultit mysliman, si Xhamia Mbret e fundit të shekullit XV dhe Xhamia e Plumbit e vitit 1553, tregojnë se në këtë zonë po formohej qendra e qytetit, pranë të cilit kishte lindur edhe qendra zejtaro-tregtare, e cila grumbullonte krejt veprimtarinë prodhuese të Beratit. Mesi i shekullit XVII e gjen Beratin një qendër mjaft të zhvilluar, ku qyteti i hapur kishte pësuar një rritje të konsiderueshme. Në qendër të qytetit ishte ansambli ndërtimor i pazarit me një shtrirje relativisht të gjatë dhe lagjet e banuara, që tashmë përveç zonës së Mangalemit dhe Përroit, ishin shtrirë përtej lumit në lagjen «Goricë» dhe ato në hyrje të qytetit në lagjen «Murat Çelebi». Lidhja me lagjen «Goricë» sigurohej me një urë druri, e cila u rindërtua e gurtë prej Kurt Pashës. Në një dokument të vitit 1688 përmenden emërtimet e 22 lagjeve të Beratit. Nga ky dokument tërthorazi kuptohet se lagjja «Murat Çelebi» ishte mjaft e zhvilluar në këtë kohë. Me gjithë zhvillimin e madh të qendrës së hapur të banuar, lagjja brenda mureve rrethuese të kalasë vazhdoi të jetojë dhe jeton sot e kësaj dite.

Zhvillimi urbanistik i Beratit, megjithëse i papaparirë nga plani rregullues, tregon qartë se është bërë mbi bazën e kritereve të shëndosha për kohën, të cilat presupozojnë qenien e një sërë parimesh dhe rregullash të detyrueshme. Udhëtari i mirënjohur turk i shekullit XVII Evlia Çelebiu, i cili jep një tablo tepër të gjallë të Beratit të kësaj kohe, në paraqitjen e funksionarëve të qytetit përmend dhe aganë e ndërtimeve, i cili kryente funksionin e urbanistit për kohën.

Ashtu si dhe në qytetet e tjera të kohës, edhe në

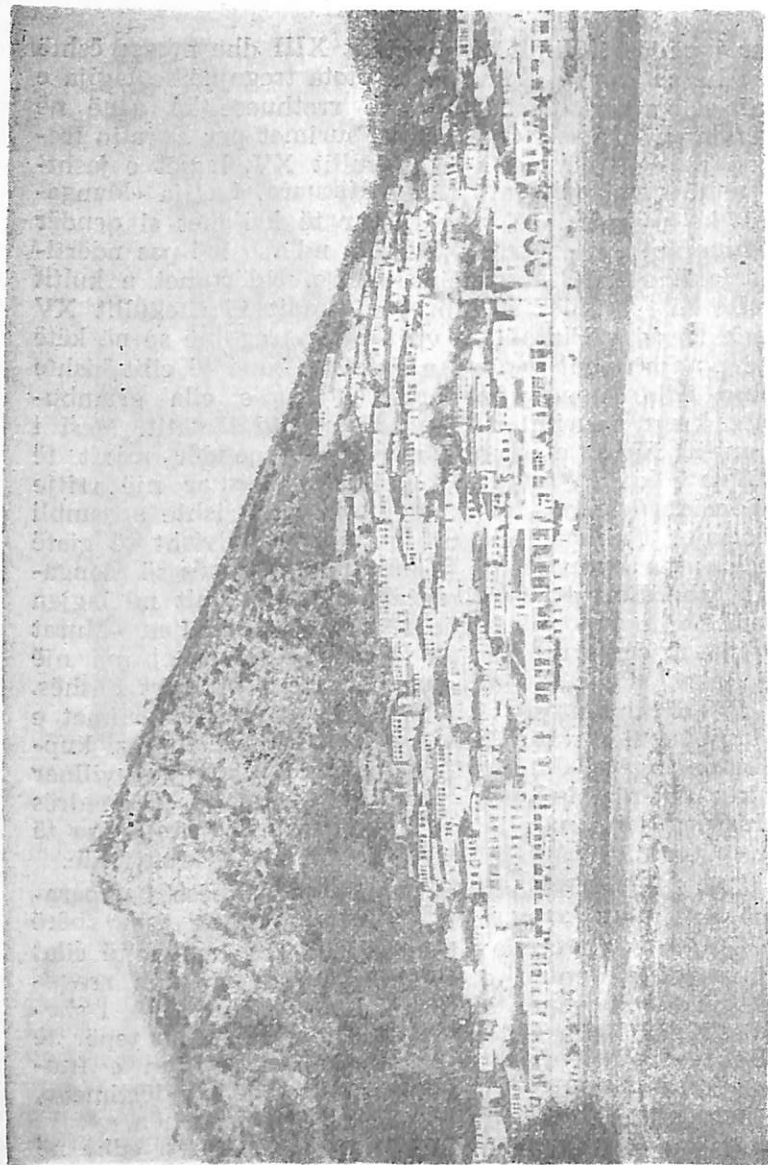


Fig. 2 Derat — Pamje e lagjes «Mangalem».

Berat, si qendër tregtaro-zejtare, pazari ishte qartësisht i ndarë nga pjesa tjetër e qytetit, që përfshinte lagjet e banuara. Ai shtrihej mjaft gjatë, duke pasur pranë qendrën e qytetit, ku binin në sy veçanërisht ndërtimet e kultit mysliman. Këtej nishin arteriet kryesore të rrugëve, të cilat të çonin në lagjet e banuara, duke u shumuar pastaj në një numër të madh rrugësh të dyta dhe të treta. Ato ishin të shtruara me kalldrëm, dhe kishin kuneta për mbledhjen dhe largimin e ujërave. Qytetit nuk i mungonin dhe kanalizimet. Një kolektor mjaft i madh, i cili grumbullonte ujërat e një përroi, duke kaluar përmes kompleksit të ndërtimeve të kultit me qendër Xhaminë Mbret dhe Teqen e Helvetive, i derdhte në lumë. Berati furnizohej me ujë kryesisht nga lumi; rrallë, sidomos në lagjen «Kala» dhe më pak në atë «Mangalem», ndërtoheshin dhe stera. Nuk mungonin edhe puset. Në lagjet e zonave fushore kishte gjelbërim dhe drurë pyjorë e frutorë.

Diferencimi klasor i popullsisë shfaqet qartas jo vetëm në tipologjinë e banesës beratase, por edhe në kompozimin urbanistik në diferencimin e lagjeve të banuara. Kështu, shtresat e privilejuara të çifligarëve dhe funksionarëve të lartë shtetërorë apo fetarë, preferonin trojet e gjera, ku mund të ndërtonin banesa të mëdha të tipit me çardak, rrethuar nga oborre të gjera. Prandaj këto shtresa ndërtonin kryesisht në zonën e lagjes «Përroi», në lagjen «Murat Çelebi» dhe në pjesën e poshtme të lagjes «Goricë». Përkundrazi, masa e gjerë e zejtarëve dhe e familjeve që merreshin me kopshtari, në toka të vogla pranë qytetit, i bënë ndërtimet në Kala, Mangalem dhe në pjesën e sipërme të lagjes «Goricë».

Berati është një nga qytetet më të larme për sa i përket karakterit të ansambleve arkitektonike, për shkak të natyrave të ndryshme të trojeve, mbi të cilat ngrihen ato. Krahas ansambleve mjaft kompakte në terrene me pjerrësi të theksuar, ndeshim dhe ansamble me dendësi të paktë ndërtimesh në troje të rrafshta.

Qendra e banuar brenda mureve rrethuese, lagjja

«Kala», mbeti gjatë gjithë kohës, deri sot, një ansambël i rëndësishëm i qytetit. Siç përmendëm, ndërtimet e banimit në këtë lagje i përkasin kryesisht shekujve XVIII-XIX dhe veçanërisht gjysmës së dytë të këtij të fundit, kur dhe kjo lagje u përfshi në procesin e njohur të rindërtimit të banesave të vjetra. Rrugat kryesore e saj zë fill nga hyrjet e kalasë. Përveç arteries kryesore që përshkon për së gjati lagjen, ajo ndahet edhe në disa rrugë të tjera që gjithashtu përshkojnë në mënyrë gjatësore lagjen. Rrugë tërthore të shumta, ndër lidhin këto kalime gjatësore, duke krijuar një rrjet të dendur rrugor. Ndërtimet veshin në formë kurore kurrizin e kalasë, duke pasur orientim të detyruar, një pjesë nga lindja, ndërsa pjesa tjetër nga perëndimi. Dendësia e ndërtimeve është relativisht e madhe, por nuk mungojnë dhe oborret, përgjithësisht të vogla. Shpesh banesa del drejtpërdrejt në rrugë.

Nga ana e kompozimit urbanistik, vlera të rëndësishme ruan veçanërisht lagjja «Mangalem», e cila paraqet rastin më skajor të ndërtimeve në terrene të pjerrëta. Trualli shkëmbor mjaft i thiktë i kësaj lagjeje ka kushtëzuar ndërtime në formë vargjesh paralele me banesa të bashkëngjitura që dalin drejtpërdrejt në rrugë. Kompaktësia e ndërtimeve këtu arrin pikën më të lartë, duke realizuar një shfrytëzim dhe lidhje të përsosur me truallin. Rrugët, gjithashtu, janë në formë brezash gjatësore dhe ndërpriten aty-këtu nga kalime tërthore, shpesh mjaft të thikta, në formë shkallësh. Së largu, ndërtimet shkrihen në një njesi të vetme, duke marrë pjesë në pamjen kryesore çdo ndërtim i veçantë. Ansambli shquan për kompozim të qetë dhe të ekuilibruar, përkundrazi kalimi nëpër të, të vë përpara zgjidhjes dinamike dhe tepër intime, për shkak të perspektivës së kufizuar dhe rrugicave të mbyllura nga të dyja anët me ndërtime të ngjeshura.

Lagjja «Goricë», ngritur në një terren më pak të pjerrët, madje me një lloj ultësire buzë lumit, shquan për vendosjen disi të lirshme të ndërtimeve në pjesën e poshtme, ndërsa në të sipërmen ato përsë-

risin karakteristikat e lagjes «Mangalem». Në këtë lagje banesat shpesh paraqesin volumet e tyre në dallim nga ato të Mangalemit, ku kompaktësia e ndërtimeve shuan çdo mundësi për paraqitjen individuale të ndërtimeve.

Lagjja «Murat Çelebi», e cila shtrihet mbi një rrafsh të gjerë, shquhet për ndërtime relativisht të rralla. Banesat qarkohen me troje të mëdha e rrethohen me mure të larta. Rrugët, relativisht të gjera e plot dredhime, janë të varfra; portat e mëdha, ndonjëherë pajimet anësore apo të prapme të banesave, e aq më pak muret rrethuese, nuk thyejnë dot njëfarë monotonie, që është në kontrast të plotë me gjallërinë dhe dinamizmin e rrugëve në lagjet mbi terrene të pjerrëta. Gjelbërimi i dendur shpesh mbulon krejt banesën.

Me gjithë ndryshimet jo të parëndësishme në konceptin e formulimit të lagjeve të ndryshme të Beratit, i gjithë qyteti formon një njësi të vetme urbanistike. Ky fakt flet sheshit për nivelin e lartë, për kohën, të mjeshtrave shqiptarë, të cilët kanë ditur të shfrytëzojnë kaq mirë kushtet e dhëna, për të arritur gjatë shekujsh një realizim madhor në planin urbanistiko-arkitektonik, siç është qyteti i lashtë i Beratit.