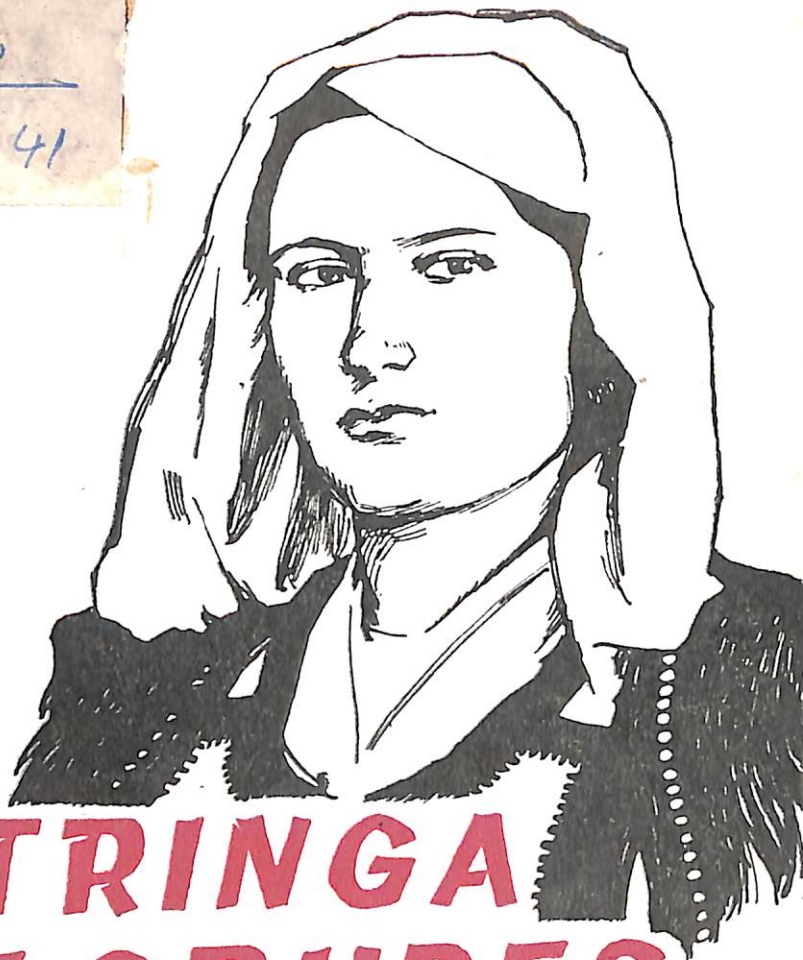


92

4 41



# TRINGA E GRUDES

PRENK ULI

92  
241

PRENK ULI

92  
5

# TRINGA E GRUDËS

Skicë jetëshkrimi e Tringë Smailes  
1870 — 1917

23563  
L. S. 13

BIBLIOTEKA E SHTETIT  
GJURORASTITUT

SHTËPIA BOTUESE «NAIM FRASHËRI»

PLATE III



DES

TR

«Liria e maleve të Shqipnisë asht jeta e popullit tonë. Ktë liri asht e drejtë, që jo vetëm burrat, por edhe né, bijat e ksaj toke, ta kërkojmë e ta mbrojmë brez mbas brezit».

Nora e Kelmendit

«S'dahena vllaznish, as s'e lëshojmë Shqipninë pa dekë».

Tringë Smajlja

## LEXUESVE

U vuna me shkruë për Tringë Smailen, e shkurtimisht edhe për pjesëmarrjen e grave të Malësisë së Madhe në kryengritjet e armatosuna të popullit tonë kundër Turqisë, me të vetmin qëllim që, si vendës i asaj ane, t'i jap brezit të ri një përshkrim sa ma besnik të veprimitarisë së atyne kreshnikeve në përpjekjet e mëdha të popullit shqiptar kundër robnisë shumëshkullore turke.

Puna ishte e vështirë për arësye se për gratë, për punën e luftën e tyne, në vendin tonë, në të kaluemen, nuk asht shkruë, ose asht shkruë tepër pak dhe punët e veprat e grave janë mbulue nga mjergulla e kohës, kanë mbetë në harresë, aq ma tepër sepse ato nuk kanë lanë vetë kujtime. Por populli, me anë të krijimtarisë gojore e kangëve popullore, i ka përjetësue emnat e tyne. Shkrimtarët e vjetër të breznive të kalueme e kanë quejtun si ulje të pendës po të shkruenin për punët e veprat e grave, se u humbte gjoja pahi burrave. Nga ana tjetër edhe vetë regjimet e kalueme antipopullore, jo vetëm që nuk kanë nxitë shkrimtarët për të nxjerrë në dritë veprat e kujtimin e bijave kreshnike të këtij truelli, por kanë ba çmos për t'i errësue e lanë në harresë. Kështu ka qenë.

Por vlerësimi i punës dhe i veprës së grues

shqiptare gjatë gjithë historisë së popullit tonë, si bijë, pjellë e kësaj toke, ndryshoi në themel që nga çlirimi. Shoku Enver Hoxha thotë: «Në të kaluarën, gratë e vendit tonë kanë qenë luftëtare, trime dhe të guximshme, ato kanë luftuar vazhdimisht për t'u çliruar nga robëria, dhe jo vetëm nga robëria e huaj. Përpyekjet e popullit tonë në të kaluarën për çlirimin nga të huajt nuk mund të kuptohen pa kontributin e madh edhe të grave të vendit tonë. megjithëse burrat janë përpjekur ta marrin mbi vete të tërë lavdinë për këtë të kaluar. Ndihma e madhe e grave duhet llogaritur në gjithë bilancin e luftës së popullit tonë për liri e pavarësi...»

Prandaj, mbas çlirimit, në saje të kujdesit të vazhdueshëm të partisë e personalisht të shokut Enver, asht ba një punë e madhe për njohjen e traditave luftarake e revolucionare të popullit tonë dhe të gruas shqiptare. Tash në sa e sa vepra, me dashuni, nderim e mirënjohje të thellë i mësohet brezit të ri jeta e veprat e atyne fatoseve, që kanë punue e luftue, tue mos kursye as jetën për lirinë e atdheut e për mbarësinë e lumtuninë e popullit. E një ndër ato ka qenë edhe kreshnikja shqipe mali, Tringë Smailja,

Me këtë skicë të thjeshtë jetëshkrimi të fatoses mendoj se, si bir i asaj krahine, kryej një detyrë për njohjen e përpjekjeve, të jetës, të punës e të luftës së grave të Malësisë së Madhe për çlirimin kombëtar nga robria e huej.

AUTORI

Tiranë, gusht 1968.

## LUGINA E CEMIT

Malësia e Madhe shtrihet qysh prej Koplikut e Përroit të Thatë në jug e lindje, prej Qafës së Pejës e Vermoshit në verilindje e deri afër kështjellës së Medunit në veriperëndim e te Ura e Rrzhanicës në perëndim, tue përfshi edhe fushën e Tuzit në jug.

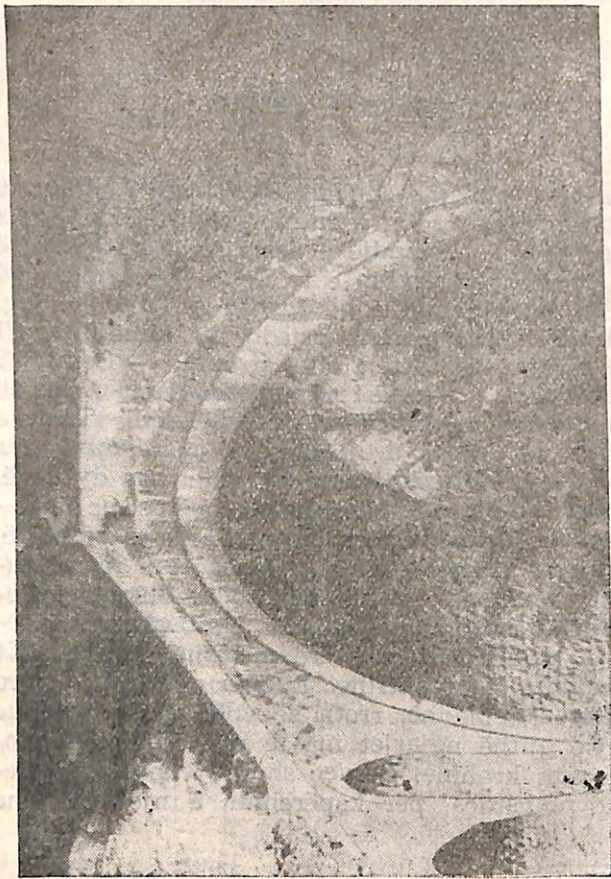
Përmes kësaj malësie rrjedh një lumë i vogël me ujë të kthjellët e të ftohtë si akull — Cemi.

Cemi asht një lumë i rrëmbyeshëm malor, ose në verë një përrue i madh. Tue ra në fushë, midis Tuzit e Podgoricës, ai merr drejtimin kah perëndimi, ku bashkohet me Moraçën. Cemi formohet nga dy degë, që takohen në Tamarë. Në rrjedhjen e sipërme të Cemit gjendet Kelmendi, ma poshtë, në të djathtë, Triepshi, në të majtë Hoti e Gruda; tue ra në fushë, lumi le në të djathtë Dinoshën. Shtrati i Cemit në fushë asht shumë i thellë, i mbushun me pëqina<sup>1)</sup> të mdhaja, ku në verë mrrizojnë bagëtia. Në të dy anët e limit shtrihet Lugina e Cemit, zemra e Malësisë së Madhe, rreth së cilës janë shtjellue pothuejse gjithë ngjarjet ma të randësishme historike të asaj krahine. Përveç shumë vanave e kale-save në ngushtica, për kapërcimin e njerëzve dhe

---

1) pëqinë-a = zgavër, shpellë, kepe





Ura e Tamarës, nën 'të kalon Cemi i Vuklit



të bagëtive janë ndërtue nga vendasit edhe disa ura si ajo e Tamarës, e Lemajës, e Dergajes, e Dinoshës dhe në fushë ajo e Rrzhanicës, e cila lidh udhën e automobilit Podgoricë-Tuz-Shkodër.

Të gjitha katundet e Luginës së Cemit si ekonomit kryesore kanë bujqësinë, por, tue pasë kullota të pasuna, kanë edhe mjaft bagëti.

Lugina e Cemit asht vend i ftohtë e ka ujë dhe klimë të shëndoshë. Për aq tokë sa ka, asht mjaft pjellore. Përveç drithnave të bukës e të tagjisë, prodhon edhe duhan, li, perime, rrush, fiq, kumbulla, dardha e mana. Të përmenduna janë bletët. Mjalti i këtij vendi asht i famshëm. Punohet shumë mirë shajaku, me të cilin qepin rrobet kombëtare. Asht i pasun në pyje. Malet e kësaj lugine në shpatet e brendshme kanë ujë dhe gurra. Tokat janë të shpërndame në parcela të vogla dhe shtëpiat janë si të veçueme ose në grumbuj të vegjël, kështu që katundet janë mjaft të hapëta.

Kufini i vjetër, afërsisht deri kah viti 1876, midis Malësisë së Madhe dhe Malit të Zi kalonte pranë malit të Komit (2460 m., përtej malit Vila (2040m.); mbas malit të Lënerthit (2133m.), përtej Koshiticave të Nik-Marashit dhe të Koçës, nëpër mes të pyllit Radeqa, pranë malit Helmi, rrazë Koritës, mbas malit Kazhenik në Gozdec të Triepshit; mandej kufini shkonte drejt perëndimit, kalonte përtej Koçës, pranë kështjellës së Medunit, kthente nga Fundnat e Mali i Kakarriqit, përtej katundit Omer-bozhaj drejt fushës të Ura e Rrzhanicës dhe prej këndeje kalonte mbas Vllanës, ku, tue ba një të sjellun në formë harku deri afër Pllavnicës, përfundonte në veri të Liqenit të Shkodrës.

Kjo asht afërsisht shtrimja tokësore e Malësi-

së së Madhe përtej kufinit të sotëm, ku flitet gjuha shqipe, ku qoftë veshja, qoftë doket e zakonet janë të njëjta, formojnë një tanësi kompakte.

Krahinat ma të largëta të Malësisë së Madhe përtej kufinit politik janë: Koça, Triepshi, Ledina, Luhari, Mali i Kakarriqit etj. me popullsi krejtësisht shqiptare pa asnjë përziemje me sllavë.

Si qendër tradicionale për mbledhjen e kuvendeve të Malësisë së Madhe ka pasë qenë Krevenica e Hotit në Rapshë. Verës shpeshherë kuvendet baheshin edhe në Grecë. Në qershor të vjetit 1911 mbledhja e krenëve të kryengritjes asht ba në Grecë, sepse ishte larg sheshit të luftimeve dhe e sigurueme nga sulmet e mundshme të befasishme të ushtrisë turke.

Herët Malësia e Madhe ndahej në nandë flamure: Hoti, Gruda, Kastrati, Kelmendi, Shkreli, Triepshi, Koça, Luhari e Ledina.

Gjatë rrebesheve historike këta flamurë janë ngritë për të mbrojtë trojet dhe nderin e votrave të tyne. Ato kanë luftue si kundër pushtuesve turq për të ndalue randimin e dorës së huej në ato anë, ashtu edhe kundër lakmive grabitqare të shovinistëve malazez.

## **BANORËT E MALËSISË SË MADHE**

Malësia e Madhe edhe përtej kufive banohet nga popullsi shqiptare, të cilën historia e njef për zot të këtij vendi të lamë sa e sa herë me gjak për të mbrojtun lirinë e gjithshka të vetën, në lufta të rrepta kundër sulmeve të anmiqve gjakatarë e grabitqarë.