

398
SH 61



SPIRO SHITUNI

POLIFONIA

LABE



398
SH 61

AKADEMIA E SHKENCAVE E RPS TË SHQIPËRISE
INSTITUTI I KULTURËS POPULLORE

SPIRO SHITUNI

POLIFONIA LABE



Tiranë, 1989

BRITISH INDIAN AIR FORCE
RECORDS

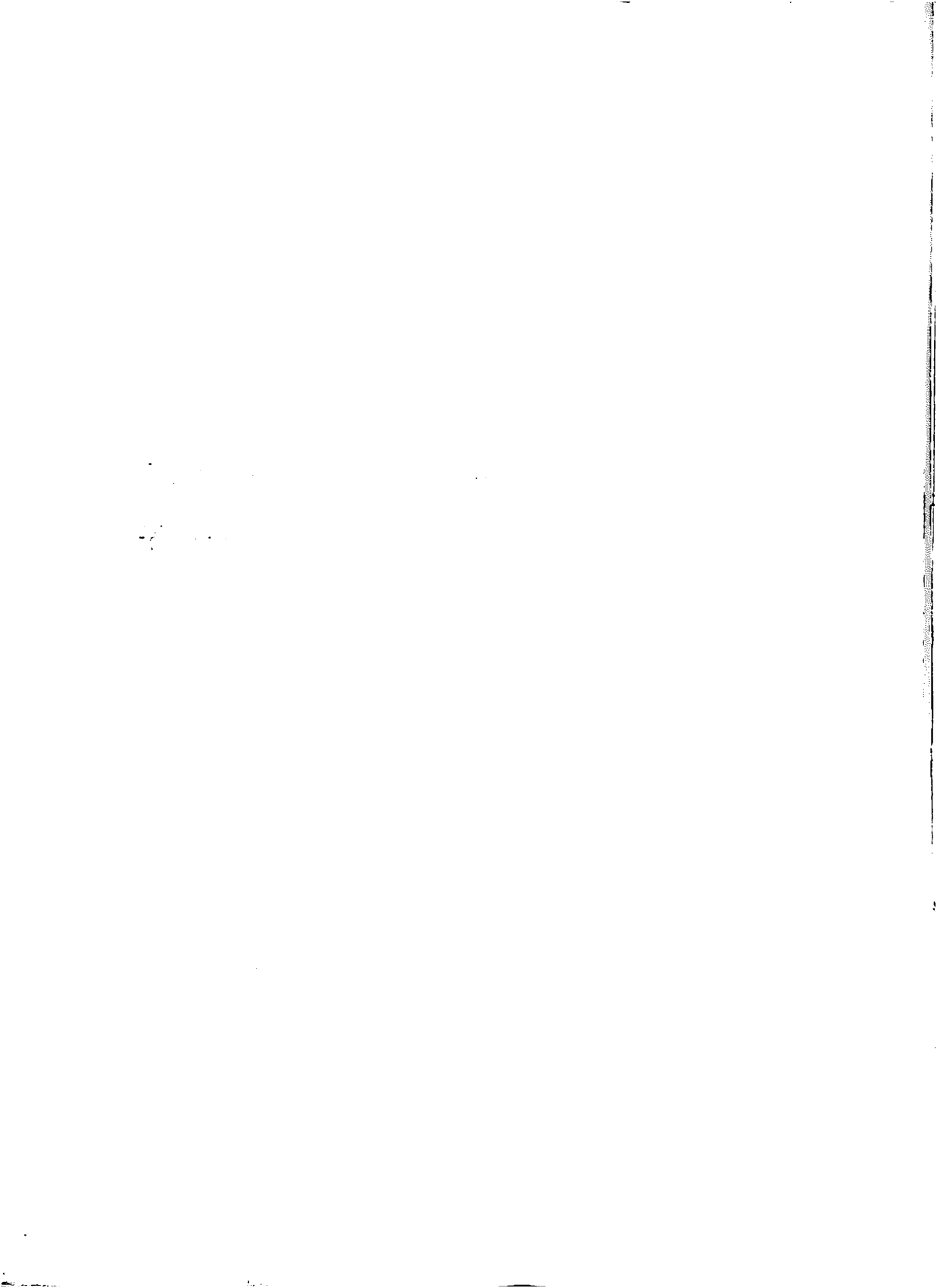
1944-1945

1. The following is a list of the names of the personnel who were members of the British Indian Air Force during the period 1944-1945.

Page 1 of 1

**POPULLIT TË LABËRISË,
QË, ME DASHURINË NDAJ ARTIT TË TIJ,
MË NXITI TË BËHEM STUDIUES.**

AUTORI



PARATHËNIE

1.

Pasuria e madhe e folklorit lab, bukuria e pakrahasueshme e tij, origjinaliteti i theksuar, dashuria e veçantë e malësorëve vendas për artin popullor, aftësitë e shquara krijuese e interpretuese të tyre, njohja e drejtpërdrejtë e kulturës muzikore labe në mjediset ku ajo jeton gjallërisht etj., na nxitën në punën e vështirë e të bukur të studimit të saj. Me këtë libër jemi përpjekur të vemë në jetë porositë e vazhdueshme të PPSH, mësimet e çmuara të shokut Enver Hoxha për njohjen, studimin dhe interpretimin teorik të vlerave shpirtërore të popullit tonë. Megjithëse lënda e gjallë muzikore është vjelë kryesisht në gjysmën e dytë të shekullit XX, punimi ka fituar natyrshëm një shtrirje kohore më të gjerë, sepse, siç dihet, muzika popullore, për vetë thelbin estetik të saj, zhvillohet me hapa shumë të ngadaltë. Rrjedhimisht, siç dëshmojnë edhe disa regjistrime të viteve '30, mund të pranohet se kënga polifonike labe e gjysmës së parë të shekullit tonë s'duhet të ketë pasur tipare themelore intonative e formale tërësisht të ndryshme nga ajo e gjysmës së dytë të tij.

Monografia është fryt i një pune të gjatë. Asaj i para-prinë një sërë detyrash: kërkimet e drejtpërdrejta shumëvjeçare në terren, njohja nga afër e krahinës së Labërisë, jo thjesht në rrafsh etnomuzikologjik, por edhe so-

ciologjik, historik, etnografik, folkloristik; studimi i arri-
tjeve të etnomuzikologjisë, folkloristikës dhe etnografisë shqip-
tare rreth vlerave shpirtërore e materiale të kësaj kra-
hine; shqyrtimi kritik i literaturës shkencore etnomuziko-
logjike që është marrë me çështje të polifonisë ose pro-
bleme të muzikës popullore në përgjithësi etj. Por, kushti
më i rëndësishëm që bëri të mundur ndërmarrjen e një
studimi të tillë është, pa dyshim, botimi i përmbledhjes
muzikore «Këngë polifonike labe», në vitin 1986. Duke
dhënë një pamje deri-diku të plotë të lëndës muzikore më
përfaqësuese të polifonisë labe, kjo antologji e zgjeroi mjaft
bazën themelore argumentuese të punimit.

Deri më sot, kultura muzikore polifonike labe nuk i
është nënshtruar ndonjë studimi tërësor. Vetëm çështje të
veçanta të saj janë trajtuar herë-herë, goftë nga studiues
shqiptarë, goftë nga studiues të huaj. Kështu, studiuesi
Ramadan Sokoli ka trajtuar më shumë probleme të struk-
turës së këngës polifonike labe¹; etnomuzikologu Hysen Fil-
ja ka rrahur në një masë të konsiderueshme si çështje të
strukturës, ashtu edhe çështje të novatorizmit të saj²;
studiuesi Beniamin Kruta, brenda problemeve të përgjith-
shme të polifonisë popullore shqiptare, ka dhënë ndihmesë
veçanërisht për çështje të etnogjenezës dhe të tipologjisë³;

1) R. Sokoli, *Polifonia jonë popullore*, «Folklori muzikor shqip-
tar» (Morfologjia), Tiranë, 1965, f. 127-138.

2) H. Filja, *Këngët polifonike kundër Tanzimatit*, «Nëntori», Ti-
ranë, 1967, nr. 9, f. 150-191; *Evoluimi i një kënge polifonike labe*,
«Simpozium për problemet e Festivalit Folklorik Kombëtar të Gjiro-
kastrës», Tiranë, 1975, f. 168-184; *Evolucioni i këngës polifonike labe*,
«Nëntori», Tiranë, 1977, nr. 11, f. 188-198; *Tipare të reja të këngës
polifonike labe*, «Studime filologjike», Tiranë, 1977, nr. 2, f. 89-117;
Tipare të reja të këngës polifonike labe, «Studime filologjike»,
Tiranë, 1978, nr. 1, f. 97-131; *Gjurmë të lashta në këngën e burrave
të Labërisë*, «Studime historike», Tiranë, 1981, nr. 1, f. 125-139.

3) B. Kruta, *Vështrim i përgjithshëm i polifonisë shqiptare dhe
disa çështje të gjenezës së saj*, «Kultura popullore», Tiranë, 1980,
nr. 1, f. 45-63; *Polifonia — trashëgim i lashtë kulturor i popullit
shqiptar*, «Kultura popullore», Tiranë, 1982, nr. 2, f. 43-49; *Polifonia
dyzërëshe e Toskërisë*, «Kultura popullore», Tiranë, 1983, nr. 1, f. 33-58;
Vështrim tipologjik i polifonisë labe (Polifonia trizërëshe parabur-
donale dhe burdonale), «Kultura popullore», Tiranë, 1986, nr. 2,
f. 3-36; *Vështrim tipologjik i polifonisë labe* (Polifonia katërzërëshe
burdonale), «Kultura popullore», Tiranë, 1987, nr. 1, f. 55-76.

etnomuzikologët gjermanë, Doris dhe Erik Shtokman, bëjnë objekt më tepër probleme të strukturës¹ etj. Me gjithë këto ndihmesa të rëndësishme, përsëri ndihej e nevojshme krijimi i një përfytyrimi më të plotë mbi polifoninë labe, sidomos mbi ligjëroritë e brendshme të një kulture të tillë muzikore.

Në këtë libër, vlerat e përgjithshme estetike të polifonisë labe studiohen e interpretohen duke u mbështetur në metodologjinë shkencore marksiste-leniniste, duke u ndriçuar nga mësimet e PPSH dhe të shokut Enver Hoxha për problemet themelore teorike të shkencave që studiojnë historinë, kulturën dhe gjuhën e popullit tonë. Si kritere themelore metodike të hulumtimit kanë shërbyer: së pari, mbështetja në krijime muzikore tipike për fshatra dhe zona etnografike të caktuara; së dyti, vendosja e një raporti të drejtë mes vëzhgimit emocional e struktural, teknik e estetik, mes vlerës teorike shkencore dhe asaj praktike artistike; së treti, vështrimi i çështjeve të marra në shqyrtim në lidhjet e ndërvarjet e tyre të ndërsjella, përpjekja për të zbuluar, krahas tipareve më të përgjithshme, edhe tiparet individuale, krahas së tërës edhe të pjesshmen, krahas bazës themelore tradicionale dhe novatorizmin e saj; së katërti, kalimi nga analiza në sintezë.

Funimi synon të nxjerrë në pah, mes të tjerash, tiparet më të përgjithshme dalluese të kulturës muzikore polifonike labe, veçoritë karakteristike të melodikës, kontrapunktit, harmonisë, metro-ritmikës së saj, stilet muzikore më përfaqësuese të fshatrave dhe zonave të ndryshme etnografike, zhvillimin historik të një kulture të tillë muzikore etj.

Me anë të këtij studimi shpresojmë të përmbushen deri-diku tri kërkesa themelore: a) përgjithësimi teorik i një pjese të muzikës popullore shqiptare, duke e diferencuar qartë atë, sidomos nga pjesa tjetër e muzikës sonë polifonike; b) krijimi i mundësisë së ndërmarrjes, në të ardhmen, të një studimi krahasues me muzikën polifonike të popujve të tjerë, veçanërisht fqinjë; c) u jepet një ndihmë edhe

1 D. und E. Stockmann, *Die vocale bordun-mehrstimmigkeit in Südalbanien*, «Ethnomusicologie», Paris, 1964, III, s. 85-135.

kompozitorëve tanë në kërkimet e vazhdueshme të tyre për të thelluar karakterin kombëtar popullor të muzikës shqiptare të realizmit socialist.

2.

Ndonjëherë, rreth kulturës muzikore polifonike labe diskutohet si për një dukuri ekzotike, si për një art që zhvillohet e vepron disi larg e anash nesh. Por jeta e vrullshme artistike e saj, sidomos gjatë dhjetëvjeçarëve të ndërtimit socialist, nuk i përlligj kurrsesi qëndrime të tilla.

Për polifoninë labe kanë ekzistuar dhe ekzistojnë ende disa paragjykime të dëmshme. «Është thjesht ose krejt recitative», «ka strukturë të pazhvilluar», «vjen muzikalisht e njëtrajtshme», «përjetimi i saj nuk na shkakton emocione të forta estetike» etj., etj., mendojnë gabimisht muzikantë dhe artdashës të veçantë. Pa dyshim se opinione të tilla më shpesh vijnë nga shkalla e kufizuar e njohjes së këngës polifonike labe, nga vlerësimi i saj jashtë përvojës konkrete shkencore e artistike. Ato i nxisin edhe parapëlqimet subjektive të artdashësve, shijet e tyre disa herë të njëanshme etj.

Duke u mbështetur mbi lëndën e gjallë muzikore, siç do të argumentohet gjatë punimit, kultura muzikore polifonike labe jo vetëm që nuk është thjesht ose krejt recitative, por lejon edhe këndueshmëri e ariozitet. Tek ajo theksohet ana recitative, pa munguar kurrsesi ana ariozë, këndueshmëria e melodikës. Në të vërtetë, karakteri recitativ është një tipar themelor dallues i këngës polifonike labe, krahas tre tipareve të tjera të saj - karakterit pentatonik, karakterit kontrastues dhe karakterit thjesht zanor. Por, të pranosh se ajo shfaqet thjesht ose krejt recitative, s'është veçse një absolutizim i këtij tipari gjer në atë shkallë saqë nuk i përgjigjet së vërtetës.

Edhe pikëpamja sipas së cilës polifonia labe ka strukturë të pazhvilluar mbështetet në moskuptimin e drejtë të ndërtimit të saj të brendshëm pentatonik. Dihet se struktura modo-tonale pentatonike karakterizon tërë polifoninë tonë popullore. Është e njohur gjithashtu se pentatonika